

**Slezská univerzita v Opavě**

---



**Výroční zpráva o činnosti  
Slezské univerzity v Opavě  
za rok 2006**

---

**Opava, květen 2007**



**Obsah:**

1. ÚVOD	5
1.1 Úplný název SU a jejích součástí	6
1.1.1 Úplný název, používaná zkratka názvu a adresa SU	6
1.1.2 Úplný název, používaná zkratka názvu a adresa FPF	6
1.1.3 Úplný název, používaná zkratka názvu a adresa OPF	6
1.1.4 Úplný název, používaná zkratka názvu a adresa MÚ	6
1.1.5 Úplný název, používaná zkratka názvu a adresa VC	6
1.1.5 Úplný název, používaná zkratka názvu a adresa Komorní pěvecký sbor	6
1.2 Organizační schéma SU a jejích součástí	7
1.2.1 Organizační schéma SU	7
1.2.2 Organizační schéma FPF	8
1.2.3 Organizační schéma OPF	9
1.2.4 Organizační schéma MÚ	10
1.2.5 Organizační schéma VC	10
1.3 Složení orgánů SU a jejích součástí	11
1.3.1 Správní rada SU	11
1.3.2 Vědecká rada SU	11
1.3.3 Akademický senát SU	12
1.3.4 Další orgány SU dle vnitřních předpisů SU	12
1.3.4.1 Rektor, prorektori, kvestor	12
1.3.4.2 Orgány FPF	13
1.3.4.2.1 Vědecká rada	13
1.3.4.2.2 Akademický senát	13
1.3.4.2.3 Děkan, proděkani, tajemník	14
1.3.4.2.4 Disciplinární komise	14
1.3.4.3 Orgány OPF	14
1.3.4.3.1 Vědecká rada	14
1.3.4.3.2 Akademický senát	16
1.3.4.3.3 Děkan, proděkani, tajemník	16
1.3.4.3.4 Disciplinární komise	16
1.3.4.4 Orgány MÚ	17
1.3.4.4.1 Vědecká rada	17
1.3.4.4.2 Ředitel MÚ a jeho zástupci	17
1.4 Zastoupení SU v reprezentaci českých vysokých škol, v mezinárodních organizacích, v profesních organizacích	17
1.5 Zastoupení žen v akademických orgánech SU	18
2. KVALITA A EXCELENCE AKADEMICKÝCH ČINNOSTÍ	19
2.1 Řízení a integrace SU	19
2.2 Přístup ke vzdělávání, prostupnost, celoživotní vzdělávání	19
2.3 Zájem o studium na SU	22
2.4 Studenti v akreditovaných studijních programech	22
2.5 Absolventi SU, uplatnění absolventů na trhu práce	23
2.5.1 Hodnocení nabídky studijních programů z hlediska uplatnitelnosti	23
2.5.2 Spolupráce SU s jejími absolventy	23
2.6 Neúspěšní studenti na SU, opatření vedoucí ke snižování studijní neúspěšnosti	24
2.7 Využívání kreditového systému, udělování dodatku k diplomu	24
2.8 Odborná spolupráce SU s regionem, propojení teorie a praxe a spolupráce s odběratelskou sférou	24
2.9 Kvalifikační a věková struktura akademických pracovníků	25

2.10 Rozvoj výzkumné, vývojové, umělecké a další tvůrčí činnosti SU a posílení vazby mezi činností vzdělávací a touto činností	26
2.10.1 Granty, výzkumné projekty, patenty a další tvůrčí aktivity	26
2.10.2 Přehled realizovaných vědeckovýzkumných a tvůrčích výstupů	27
2.10.3 Přehled vybraných výsledků publikační a tvůrčí činnosti	27
2.11 Infrastruktura SU	40
2.11.1 Materiální, technické a informační zajištění – Investiční akce hrazené z vlastních zdrojů financování	40
2.11.2 Dostupnost informačních zdrojů a rozvoj informační infrastruktury	42
2.12 Infrastruktura výzkumu a vývoje na národní i mezinárodní úrovni	44
2.12.1 Institucionální výzkum - výzkumné záměry	44
2.12.2 Centra základního výzkumu	45
3. KVALITA A KULTURA AKADEMICKÉHO ŽIVOTA	46
3.1 Sociální záležitosti studentů a zaměstnanců	46
3.2 Znevýhodněné skupiny uchazečů/studentů na SU	46
3.3 Mimořádně nadaní studenti	46
3.4 Partnerství a spolupráce	47
3.5 Ubytovací a stravovací služby	48
4. INTERNACIONALIZACE	49
4.1 Strategie SU v oblasti mezinárodní spolupráce, prioritní oblasti	49
4.2 Zapojení SU do mezinárodních vzdělávacích programů a programů výzkumu a vývoje	49
4.3 Členství akademických pracovníků SU v mezinárodních a profesních organizacích a sdruženích	50
4.4 Mobilita studentů a akademických pracovníků (oběma směry)	51
4.5 Nabídka studia v cizích jazycích	52
4.6 Společné studijní programy	52
5. ZAJIŠŤOVÁNÍ KVALITY ČINNOSTÍ REALIZOVANÝCH NA VYSOKÝCH ŠKOLÁCH	53
5.1 Systém hodnocení kvality vzdělávání na SU – vnitřní a vnější hodnocení	53
5.2 Vnitřní hodnocení	53
5.3 Vnější hodnocení, včetně mezinárodního hodnocení	54
5.4 Údaje o finanční kontrole	56
5.4.1 Zřízení, udržování a efektivnost vnitřního kontrolního systému	57
5.4.2 Informace o případech podezření na možné korupční jednání a o prokázaných případech korupčního jednání	58
6. ROZVOJ SU	59
6.1 Zapojení SU v Rozvojových programech pro veřejné vysoké školy na rok 2006	59
6.2 Zapojení SU v programech Fondu rozvoje vysokých škol	59
6.3 Zapojení do projektů financovaných ze Strukturálních fondů EU	60
6.4 Programové financování	61
6.5 Interní grantový systém SU	62
7. ZÁVĚR	63
7.1 Shrnutí podstatných skutečností z jednotlivých kapitol výroční zprávy	63
7.2 Silné stránky SU, její hlavní problémy a zásadní představy o jejich řešení, SWOT analýzy	63
7.3 Činnost a rozvoj SU ve shodě s Dlouhodobým záměrem MŠMT, specifika a odlišnosti od Dlouhodobého záměru MŠMT	66
7.3.1 Vzdělávací činnost SU	66
7.3.2 Vědeckovýzkumná činnost	67
7.3.3 Internacionalizace	67
7.3.4 Personální a sociální rozvoj	68
7.3.5 Rozvoj a obnova materiálně technické základny	68

# 1. Úvod

Slezská univerzita v Opavě (dále jen SU) se stala během 15 let své existence integrální součástí systému veřejných vysokých škol. Má dvě fakulty, Filozoficko-přírodovědeckou fakultu v Opavě (dále jen FPF) a Obchodně podnikatelskou fakultu v Karvině (dále jen OPF), jeden vysokoškolský ústav (Matematický ústav v Opavě, dále jen MÚ) a Vzdělávací centrum v Krnově (dále jen VC), jehož účelem je přenášení vzdělávacích aktivit do regionu s jednou z nejvyšších úrovní nezaměstnanosti zejména formou rekvalifikačních kurzů pro nezaměstnané se středoškolskou a vysokoškolskou kvalifikací. Specifickou součástí SU s úkolem zvýraznit celkové kulturní prostředí školy i rozšířit možnosti seberealizace jejich studentů i pracovníků je Komorní pěvecký sbor SU.

Činnost SU má celostátní a mezinárodní rozměr v oblasti vědy a výzkumu zejména v matematických, fyzikálních, inženýrských, historických a některých dalších oborech, jakož i v nabídce studia některých oborů, např. tvůrčí fotografie.

SU rovněž v souladu se záměrem deklarovaným v době svého zřízení naplňuje poslání v regionu s cílem výrazným způsobem přispět ke zvýšení vzdělanosti v oblasti severní Moravy a Slezska. Region náleží k oblastem s vysokou nezaměstnaností a postupným dlouhotrvajícím poklesem počtu ekonomicky aktivních obyvatel. Výraznou roli v podmínkách života má jeho z velké části příhraniční poloha s významnými historickými vazbami na polské Slezsko a Slovensko. Univerzitní města Opava i Karviná leží v bezprostřední blízkosti státní hranice s Polskou republikou. Mezi obyvatelstvem regionu jsou poměrně výrazně zastoupeni příslušníci jiných národností. Na území bývalých okresů Karviná a Frýdek-Místek žije početná polská menšina, z dalších národností se jedná především o příslušníky menšiny slovenské a německé, v poslední době roste počet obyvatel vietnamské národnosti.

SU přispívá k sociální konsolidaci regionu, podílí se na vytváření intelektuálního potenciálu pro rozvoj kulturního, vědeckého a společenského života. Přípravuje odborníky pro management podniků, státní správu, školství, bankovní sféru atd., kteří mimo jiné vytvářejí personální předpoklady pro provádění úspěšné ekonomické a sociální transformace společnosti.

Svou dosavadní činností si SU získala zájem, dobré postavení a autoritu v očích veřejnosti. Má velmi dobré vztahy s orgány státní správy, samosprávy a s podnikatelskou veřejností. Prohloubily se kulturní aktivity studentů směrem k veřejnosti. Stálou součástí společenského života regionu je vysoká publicita o práci a problematice univerzity.

Tato zpráva je zpracována v souladu s § 21, odst. 1, písm. a) zákona č. 111/1998 Sb., o vysokých školách a o změně a doplnění dalších zákonů (zákon o vysokých školách, dále jen „zákon“). Ve smyslu tohoto zákona vychází z požadavků, stanovených MŠMT ČR dopisem ze dne 4. ledna 2007.

Prostřednictvím zveřejnění na internetových stránkách SU bude tato zpráva sloužit široké veřejnosti. Je proto koncipována jako poměrně podrobný dokument, zahrnující všechny oblasti činnosti.

Ve smyslu zákona poskytuje zpráva o činnosti SU možnosti prohloubení kontroly veřejnosti nad činností této instituce.

Podrobné informace o SU lze nalézt na internetové adrese [www.slu.cz](http://www.slu.cz)

Základní text byl vypracován za vedení, které stálo v čele SU do 28. 2. 2007, a definitivně upraven byl již současným vedením SU.

## **1.1 Úplný název SU a jejích součástí**

### **1.1.1 Úplný název, používaná zkratka názvu a adresa SU**

Slezská univerzita v Opavě  
SU  
Na Rybníčku 626/1  
746 01 Opava

### **1.1.2 Úplný název, používaná zkratka názvu a adresa FPF**

Slezská univerzita v Opavě  
Filozoficko-přírodovědecká fakulta v Opavě  
SU FPF  
Bezručovo nám. 13  
746 01 Opava

### **1.1.3 Úplný název, používaná zkratka názvu a adresa OPF**

Slezská univerzita v Opavě  
Obchodně podnikatelská fakulta v Karviné  
SU OPF  
Univerzitní nám. 1934/3  
733 40 Karviná

### **1.1.4 Úplný název, používaná zkratka názvu a adresa MÚ**

Slezská univerzita v Opavě  
Matematický ústav v Opavě  
SU MÚ  
Na Rybníčku 626/1  
746 01 Opava

### **1.1.5 Úplný název, používaná zkratka názvu a adresa VC**

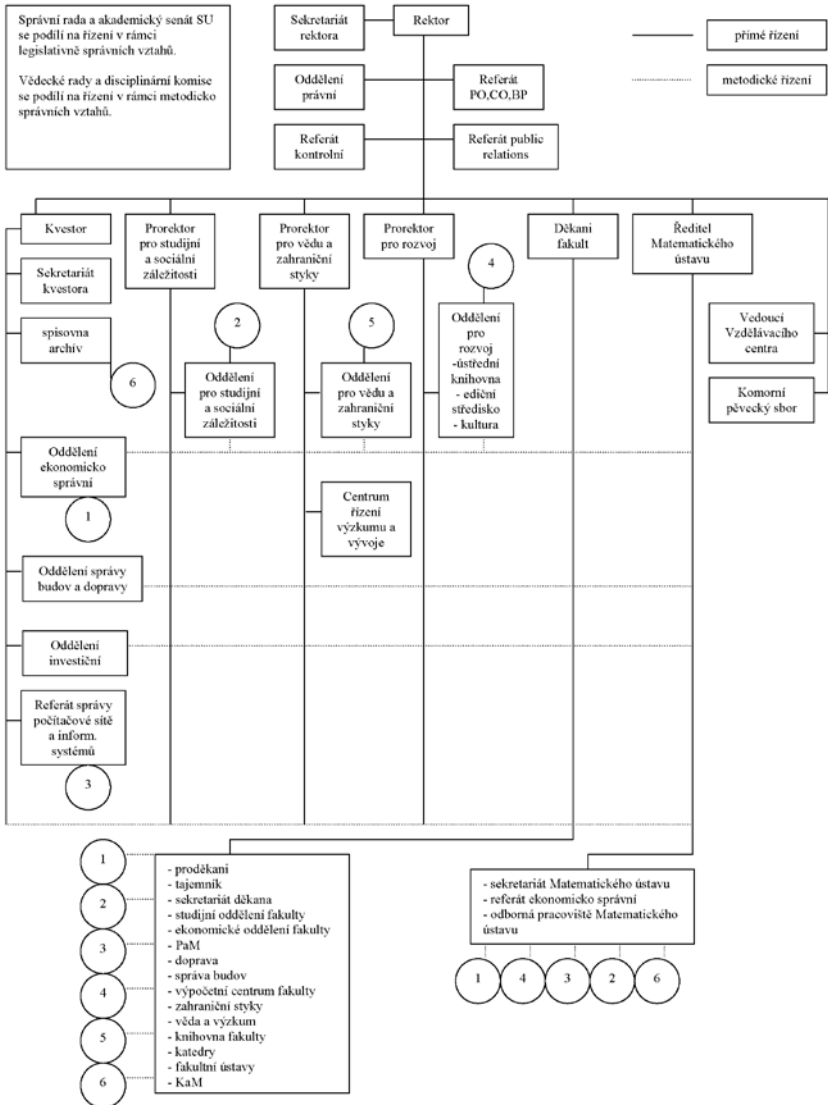
Slezská univerzita v Opavě  
Vzdělávací centrum v Krnově  
VC Krnov  
Za Drahou 3  
794 01 Krnov

### **1.1.5 Úplný název, používaná zkratka názvu a adresa Komorní pěvecký sbor**

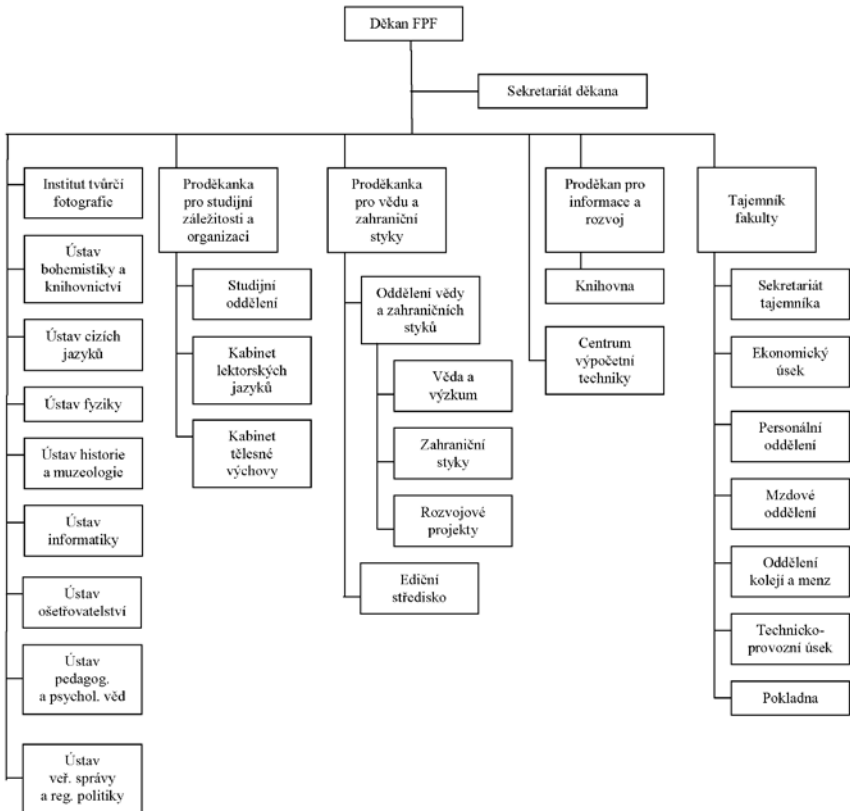
Slezská univerzita v Opavě  
Komorní pěvecký sbor  
Na Rybníčku 626/1  
746 01 Opava

## 1.2 Organizační schéma SU a jejích součástí

### 1.2.1 Organizační schéma SU

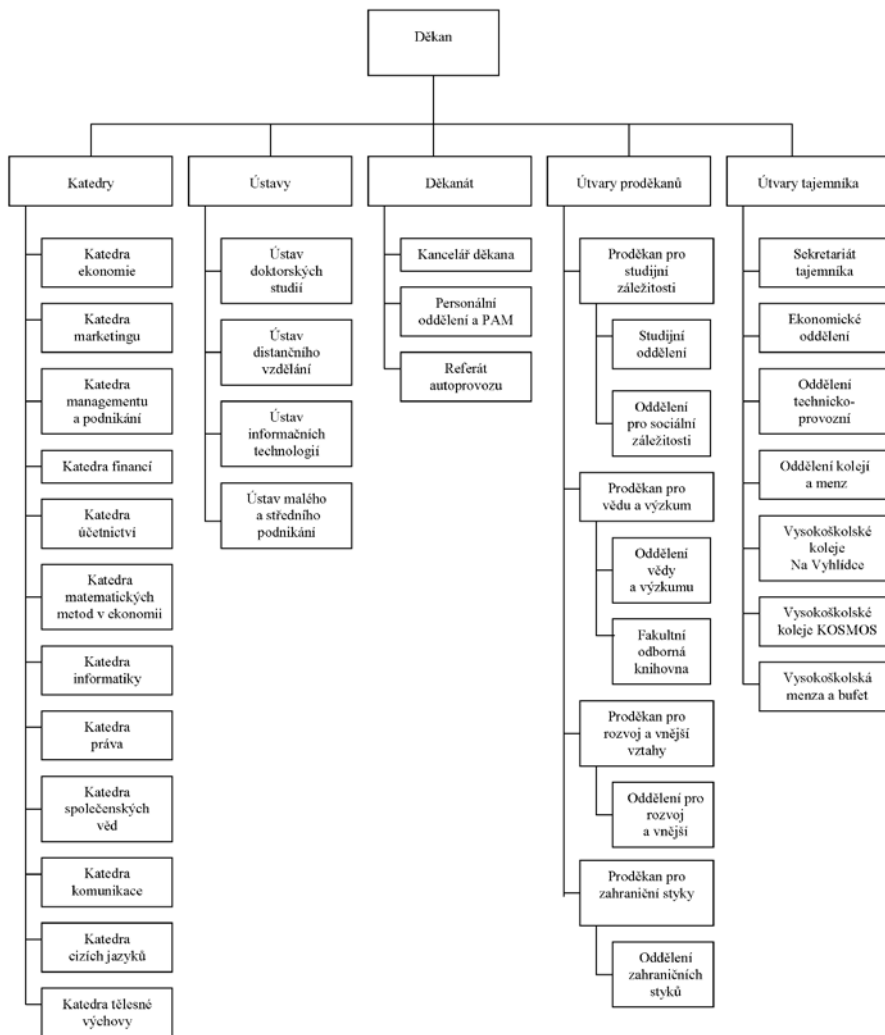


## 1.2.2 Organizační schéma FPF

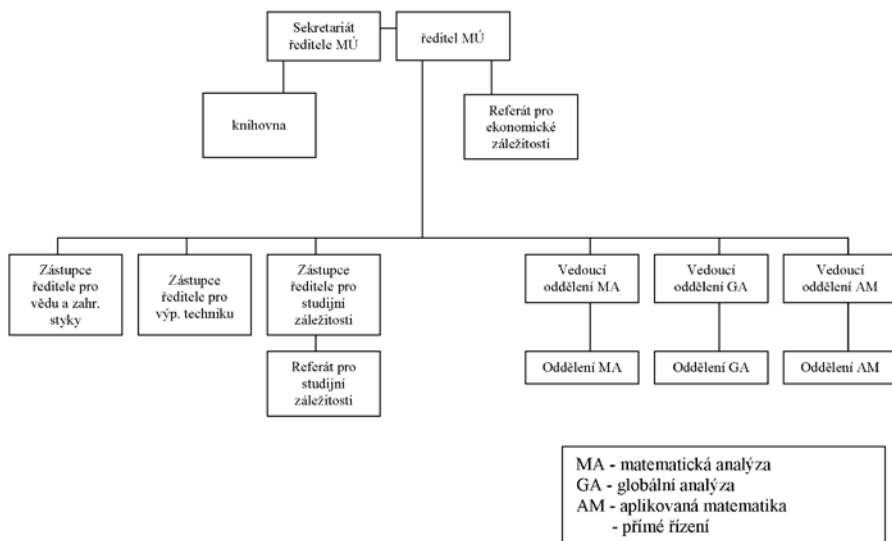




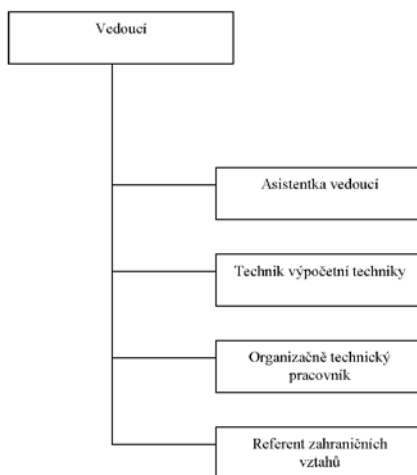
## 1.2.3 Organizační schéma OPF



## 1.2.4 Organizační schéma MÚ



## 1.2.5 Organizační schéma VC



## 1.3 Složení orgánů SU a jejich součástí

### 1.3.1 Správní rada SU

#### **Předseda**

Břetislav Tůma (Ferram, a. s., Opava)

#### **Místopředsedové**

Ing. Vladislav Uličný (Intext, Krnov)

Ing. Zbyněk Stanjura (Statutární město Opava)

#### **Členové**

Ing. Jindřich Grosser (Opavská lesní, a.s., Opava)

Ing. Eduard Janota (Ministerstvo financí ČR, Praha)

Ing. Petr Klauđa (Siemens komunikační systémy, s. r. o, Praha)

Ing. Václav Klučka (Poslanecká sněmovna Parlamentu ČR, Praha, od 1.3.2006)

Doc. RNDr. Petr Kolář, CSc. (Vysoká škola J. A. Komenského s.r.o., Praha)

Ing. Miroslav Krajčiček (Poslanecká sněmovna Parlamentu ČR, Praha)

RNDr. Pavel Krejčí (Slezská nemocnice, Opava)

Ing. Antonín Macháček (Poslanecká sněmovna Parlamentu ČR, Praha do 28.2.2006)

Mgr. Jan Morávek (Poslanecká sněmovna Parlamentu ČR, Praha)

Ing. Miloslav Plura (Československá obchodní banka, a. s., pobočka Opava)

Ing. Bronislav Szabla (Komerční banka, a.s., pobočka Ostrava)

Ing. Jiří Veverka (Moravskoslezský kraj, Ostrava)

Doc. Ing. Václav Vinš, CSc. (Ministerstvo školství, mládeže a tělovýchovy ČR, Praha)

### 1.3.2 Vědecká rada SU

#### **Předseda**

Prof. PhDr. Zdeněk Jirásek, CSc.

#### **Tajemník**

Doc. RNDr. František Koliba, CSc.

#### **Interní členové**

Prof. RNDr. Miroslav Engliš, DrSc. (od 1.3.2006)

Prof. PhDr. Dan Gawrecki, CSc.

Prof. RNDr. Jozef Kelemen, DrSc.

Doc. RSDr. Vojtěch Malátek, CSc.

Prof. Ing. František Němec, PhD.

Doc. Ing. Pavel Nezval, Ph.D.

Prof. Ing. Jaromír Pištora, CSc.

Prof. RNDr. PhDr. Stanislav Polouček, CSc.

Prof. RNDr. Jaroslav Ramík, CSc.

Prof. RNDr. Jaroslav Smítal, DrSc.

Prof. RNDr. Zdeněk Stuchlík, CSc.

Doc. PhDr. Jiří Urbanec, CSc.

Doc. Ing. Eva Wagnerová, CSc.

Doc. PhDr. Rudolf Žáček, Dr.

### **Externí členové**

Prof. RNDr. Martin Černožský, CSc. (Masarykova univerzita, Brno)  
Prof. RNDr. Jana Jurečková, DrSc., (Univerzita Karlova, Praha)  
Prof. Ing. Jiří Kern, CSc. (Vysoká škola báňská - Technická univerzita, Ostrava)  
Doc. PhDr. Pavel Kouřil, CSc. (Archeologický ústav AV ČR, Brno)  
Prof. Ing. Jiří Niederle, DrSc. (Fyzikální ústav AV ČR, Praha)  
Prof. PhDr. Jaroslav Pánek, DrSc., dr.h.c. (Historický ústav AV ČR, Praha)  
Prof. RNDr. Štefan Schwabik, DrSc. (Matematický ústav AV ČR, Praha)  
Ing. Ilja Skaunic, MBA (Česká národní banka, Ostrava)  
Prof. PhDr. Aleš Skřivan, CSc. (Univerzita Karlova, Praha)  
Doc. Ing. Dušan Vaněk, Ph.D. (Výzkumný ústav zemědělské ekonomiky, Praha) (od 29.3.2006)  
Prof. Ing. Milota Vetráková, Ph.D. (Univerzita M. Bela, Banská Bystrica)  
Prof. PhDr. Vladimír Wolf (Univerzita Hradec Králové)

### **1.3.3 Akademický senát SU**

#### **Předseda**

RNDr. Jindřich Vaněk, Ph.D. (OPF)

#### **Místopředseda**

PhDr. Petr Vojtal (FPF)

Milan Bednařík (FPF)

#### **Zaměstnanecská komora**

Ing. Josef Botlík (OPF)

RNDr. Zdeněk Franěk (OPF)

PhDr. Dušan Janák, Ph.D. (FPF)

Doc. PhDr. Ivana Kratochvílová, Ph.D. (FPF)

RNDr. Vladimír Sedlář, CSc. (MÚ)

Mgr. Jiří Siostrzonek, Ph.D. (FPF)

Ing. Ivo Veselý (OPF)

#### **Studentská komora**

Ivan Berger (FPF, do 12. 9. 2006)

Jan Kotala (FPF, od 25.10.2006)

Tomáš Petránek (OPF)

Libor Růžička (OPF)

Ing. Marek Smysl (OPF)

Pavla Vacková (FPF)

### **1.3.4 Další orgány SU dle vnitřních předpisů SU**

#### *1.3.4.1 Rektor, prorektor, kvestor*

##### **Rektor**

Prof. PhDr. Zdeněk Jirásek, CSc.

##### **Prorektori**

Doc. RNDr. František Koliba, CSc. (statutární zástupce rektora, prorektor pro vědu a zahraniční styky)

Doc. PhDr. Rudolf Žáček, Dr. (prorektor pro studijní a sociální záležitosti)  
Prof. Ing. František Němec, PhD. (prorektor pro rozvoj)

### **Kvestor**

Ing. Jaroslav Kania

#### *1.3.4.2 Orgány FPF*

##### *1.3.4.2.1 Vědecká rada*

### **Předseda**

Prof. RNDr. Zdeněk Stuchlík, CSc.

### **Tajemnice**

Doc. PhDr. Marie Gawrecká, CSc.

### **Interní členové**

Prof. PhDr. Vladimír Birgus, CSc.  
Doc. PhDr. Dan Gawreckí, CSc.  
Prof. RNDr. Ivan Hubač, PhD., DrSc.  
Prof. RNDr. Jozef Kelemen, DrSc.  
Doc. RNDr. Alice Kelemenová, CSc.  
Doc. PhDr. Bohumil Koukola, CSc.  
Prof. Ing. Jaromír Pištora, CSc.  
Prof. PhDr. Aleš Svoboda, DrSc.  
Doc. PhDr. Jiří Urbanec, CSc.  
Doc. PhDr. Anna Václavíková, CSc.  
Doc. PhDr. Rudolf Žáček, Dr.

### **Externí členové**

Prof. RNDr. Jiří Bičák, DrSc. (Univerzita Karlova, Praha)  
Prof. RNDr. Martin Černožský, CSc. (Masarykova univerzita, Brno)  
Prof. PhDr. Milan Jelínek, CSc. (do 25.5.2006)  
Doc. RNDr. Alena Lukasová, CSc. (Ostravská univerzita, Ostrava)  
Prof. RNDr. Peter Mikulecký, CSc. (Univerzita Hradec Králové)  
Prof. Ing. Jiří Niederle, DrSc. (Fyzikální ústav AV ČR, Praha)  
Prof. PhDr. Miloš Trapl, CSc. (Univerzita Palackého, Olomouc)  
Prof. PhDr. Lenka Bobková, CSc. (Univerzita Karlova, Praha, od 6.4.2006)

##### *1.3.4.2.2 Akademický senát*

### **Předseda**

PhDr. Libor Martinek, Ph.D. (od 5. 12. 2005 do 5.6.2006 pověřen řízením Akademického senátu)  
PhDr. Jiří Sedláček (od 5.6.2006)

### **Místopředsedové**

PhDr. Libor Martinek, Ph.D.  
Martin Sovák (do 19.3.2006)

### **Zaměstnanecká komora**

Mgr. Lenka Sedlářová (od 16.5.2006)  
Mgr. Jiří Siostrzonek (do 21.5.2006)

Prof. PhDr. Stanislav Stuchlík, CSc.  
PhDr. Pavel Šopák, Ph.D. (do 3.4.2006)  
Ing. Jiří Štastný (do 21.5.2006)  
Mgr. Martin Urbanec (od 16.5.2006)  
Mgr. Jana Žáčková (od 16.5.2006)

### **Studentská komora**

Karel Hošek  
Jiří Kovalčík (do 29.5.2006)  
Jakub Palkovič (od 17.5.2006)  
Josef Pokusa (od 17.5.2006)  
Ondřej Šinderbal (znovu zvolen do 25.10.2006)

#### *1.3.4.2.3 Děkan, proděkan, tajemník*

### **Děkan**

Prof. RNDr. Zdeněk Stuchlík, CSc.

### **Proděkan**

Doc. PhDr. Marie Gawrecká, CSc. (pro vědu a zahraniční styky)  
Doc. PhDr. Irena Korbelářová, Dr. (pro studijní záležitosti a organizaci)  
Mgr. Karel Kučera (pro informace a rozvoj)

### **Tajemník**

Ing. Josef Svoboda

#### *1.3.4.2.4 Disciplinární komise*

### **Předseda**

Doc, PhDr. Irena Korbelářová, Dr.

### **Členové**

Doc. Ing. Petr Sosík, Dr.  
Bc. Veronika Dudková, student  
Ivan Bergman, student

#### *1.3.4.3 Orgány OPF*

##### *1.3.4.3.1 Vědecká rada*

### **Předseda**

Doc. RSDr. Vojtěch Malátek, CSc. (od 1.1.2006 do 30.4.2006, od 5.9.2006 do 24.11.2006)

### **Tajemník**

Doc. Ing. Pavel Nezval, Ph.D. (od 1.1.2006 do 30.4.2006, od 5.9.2006)

### **Interní členové**

Doc. Ing. Marie Godulová, CSc. (od 1.1.2006 do 30.4.2006, od 5.9.2006)  
PhDr. Bohumil Fiala, Ph.D. (od 1.1.2006 do 30.4.2006, od 5.9.2006)  
Doc. RNDr. František Koliba, CSc. (od 1.1.2006 do 30.4.2006)  
Doc. Ing. Lumír Kulhánek, CSc. (od 1.1.2006 do 30.4.2006, od 5.9.2006)  
PaedDr. Jiří Mezuláník, CSc. (od 1.1.2006 do 30.4.2006)  
Prof. Ing. František Němec, Ph.D. (od 1.1.2006 do 30.4.2006, od 5.9.2006)

Mgr. Irena Orszuliková, Ph.D. (od 5.9.2006)  
Doc. Ing. Pavlína Pellešová, Ph.D. (od 5.9.2006)  
Prof. PhDr. RNDr. Stanislav Polouček, CSc. (od 1.1.2006 do 30.4.2006, od 5.9.2006)  
Prof. RNDr. Jaroslav Ramík, CSc. (od 1.1.2006 do 30.4.2006, od 5.9.2006)  
Doc. Ing. Eva Sikorová, CSc. (od 1.1.2006 do 30.4.2006, od 5.9.2006)  
Doc. Ing. Emanuel Šustek, CSc. (od 1.1.2006 do 30.4.2006, od 5.9.2006)  
Doc. Ing. Eva Wagnerová, CSc. (od 1.1.2006 do 30.4.2006, od 5.9.2006)

#### **Externí členové**

Prof. Ing. Vítězslav Balhar, CSc. (Ekonomická univerzita v Bratislave, od 5.9.2006)  
Doc. Ing. Štefan Čarnický, PhD. (Ekonomická univerzita v Bratislave, od 1.1.2006 do 30.4.2006, od 5.9.2006)  
Ing. Petr Fries (Geologický průzkum a. s., Ostrava, do 30.4.2006)  
Doc. PhDr. Kamil Fuchs, CSc. (Masarykova univerzita Brno, od 1.1.2006 do 30.4.2006, od 5.9.2006)  
Doc. Dr. Ing. Olga Hasprová (Technická univerzita Liberec, od 5.9.2006)  
Doc. RNDr. Jiří Ivánek, CSc. (Vysoká škola ekonomická Praha, od 1.1.2006 do 30.4.2006, od 5.9.2006)  
Prof. Ing. Václav Jurečka, CSc. (Vysoká škola báňská - Technická univerzita Ostrava, od 1.1.2006 do 30.4.2006, od 5.9.2006)  
Doc. PhDr. Josef Jünger, CSc. (Vysoká škola podnikání, a.s. Ostrava, od 1.1.2006 do 30.4.2006, od 5.9.2006)  
Prof. Ing. Jiří Kern, CSc. (Vysoká škola báňská - Technická univerzita Ostrava, od 1.1.2006 do 30.4.2006, od 5.9.2006)  
Ing. Stanislav Konkolski (JÄKL Karviná, a.s., od 5.9.2006)  
Prof. PhDr. Jan Kořenský, DrSc. (Ústav pro jazyk český AV ČR Praha, od 1.1.2006 do 30.4.2006, od 5.9.2006)  
Prof. Ing. Lubica Lipková, CSc. (Ekonomická univerzita v Bratislave, od 5.9.2006)  
Prof. PaedDr. Vladimír Patráš, CSc. (Univerzita Mateja Bela, Banská Bystrica, od 1.1.2006 do 30.4.2006, od 5.9.2006)  
Mgr. Antonín Petráš (Magistrát města Karviné, od 1.1.2006 do 30.4.2006)  
Prof. dr. Dušan Polonský, CSc. (Žilinská univerzita v Žilině, od 5.9.2006)  
Ing. Ilja Skaunic, MBA (Česká národní banka Ostrava, od 1.1.2006 do 30.4.2006, od 5.9.2006)  
Doc. Ing. Karel Skokan, Ph.D. (Vysoká škola báňská - Technická univerzita Ostrava, od 5.9.2006)  
Prof. Ing. Petr Šnapka, DrSc. (Vysoká škola báňská - Technická univerzita Ostrava, od 1.1.2006 do 30.4.2006, od 5.9.2006)  
Doc. JUDr. Zbyněk Švarc (Vysoká škola ekonomická Praha, od 1.1.2006 do 30.4.2006, od 5.9.2006)  
Ing. Milan Tomáš (Timken ČR s.r.o., Olomouc, od 1.1.2006 do 30.4.2006)  
Prof. Ing. Milota Vetráková, PhD. (Univerzita Mateja Bela, Banská Bystrica, od 1.1.2006 do 30.4.2006, od 5.9.2006)  
Doc. Ing. Petr Wolf, CSc. (Ministerstvo pro místní rozvoj ČR, Ostrava, od 5.9.2006)

1.3.4.3.2 Akademický senát

**Předseda**

RNDr. Zdeněk Franěk

**Místopředseda**

Tomáš Petránek

**Tajemník**

Petr Gondáš

**Zaměstnanecká komora**

Ing. Josef Botlík (od 13.6.2006)

Ing. Jana Janoušková, Ph.D.

Ing. Marian Lebieczik, Ph.D. (do 31.5.2006)

Ing. Milan Němčanský

Prof. RNDr. Jaroslav Ramík, CSc.

Doc. Ing. Emanuel Šustek

Doc. Ing. Eva Wagnerová, CSc. (do 21.12.2006)

**Studentská komora**

Michal Bacho

Jaroslav Bohuš

Martin Kantor

Vít Radkovič

1.3.4.3.3 Děkan, proděkan, tajemník

**Děkan**

Doc. RSDr. Vojtěch Malátek, CSc. (od 1.1.2006 do 30.4.2006, od 1.5.2006 do 24.11.2006)

Doc. Ing. Eva Wagnerová, CSc. (od 25.11.2006 pověřena vedením OPF SU)

**Proděkan**

PhDr. Bohumil Fiala, Ph.D. (pro studijní záležitosti do 31.10.2006)

PaedDr. Jiří Helešic, Ph.D. (pověřen vedením agendy proděkana pro studijní záležitosti od 1.12.2006)

Doc. Ing. Pavel Nezval, Ph.D. (pro vědu, výzkum a rozvoj)

PaedDr. Jiří Mezulánik, CSc. (pro zahraniční styky do 30.4.2006)

Mgr. Irena Orszuliková, Ph.D. (pro zahraniční styky od 1.5.2006)

Ing. Marian Lebieczik, Ph.D. (pro rozvoj a vnější vztahy od 1.6.2006)

**Tajemník**

RNDr. Ing. Bohuslav Rychtar

1.3.4.3.4 Disciplinární komise

**Předseda**

PhDr. Bohumil Fiala, Ph.D. (do 31.10.2006)



**Členové**

Ing. Josef Botlík  
 Petr Kořínek, student  
 Kateřina Hůrková, student

**1.3.4.4 Orgány MÚ****1.3.4.4.1 Vědecká rada****Předseda**

Prof. RNDr. Miroslav Engliš, DrSc.

**Místopředseda**

Prof. RNDr. Jaroslav Smítal, DrSc.

**Interní členové**

Doc. RNDr. Michal Marvan, CSc.  
 Doc. RNDr. Artur Sergyeyev, Ph.D.  
 Doc. RNDr. Marta Štefánková, Ph.D.

**Externí členové**

Prof. RNDr. Miroslav Bartušek, DrSc. (Masarykova univerzita, Brno)  
 Prof. Dr hab. Roman Ger (Uniwersytet Śląski, Katowice)  
 Prof. RNDr. Michal Lenc, Ph.D. (Masarykova univerzita, Brno)  
 Prof. RNDr. Josef Mikeš, DrSc. (Univerzita Palackého, Olomouc)  
 Doc. RNDr. Vladimír Müller, DrSc. (Matematický ústav AV ČR, Praha)  
 Prof. RNDr. Štefan Schwabik, DrSc. (Matematický ústav AV ČR, Praha)  
 Prof. Ing. Jiří Tolar, DrSc. (České vysoké učení technické, Praha)

**1.3.4.4.2 Ředitel MÚ a jeho zástupci****Ředitel**

Prof. RNDr. Miroslav Engliš, DrSc.

**Zástupci ředitele**

Prof. RNDr. Jaroslav Smítal, DrSc. (statutární, pro vědu a zahraniční styky)  
 Doc. RNDr. Kristína Smítalová, CSc. (pro studijní záležitosti)  
 Doc. RNDr. Michal Marvan, CSc. (pro výpočetní techniku)

**1.4 Zastoupení SU v reprezentaci českých vysokých škol, v mezinárodních organizacích, v profesních organizacích**

Přehled členství SU v organizacích sdružujících vysoké školy, v mezinárodních a profesních organizacích

Organizace	Stát	Status
European University Association	Belgie	člen
Česká konference rektorů	ČR	člen
Konference rektorů slezských univerzit	ČR, Polsko	člen
Mezinárodní centrum slezských studií	ČR, Polsko	člen

Rada vysokých škol	ČR	člen
Vědecko-technologický park Ostrava, a.s.	ČR	člen
Hospodářská komora Opava, Karviná	ČR	člen
Asociace ekonomických fakult ČR	ČR	člen
Česká marketingová společnost	ČR	člen
Česká společnost pro operační výzkum	ČR	člen
Asociace vzdělavatelů v sociální práci ČR	ČR	člen
Svaz obchodu a cestovního ruchu ČR	ČR	člen
Asociace ekonomických fakult ČR	ČR	člen

## **1.5 Zastoupení žen v akademických orgánech SU**

### **Vědecká rada SU**

Prof. RNDr. Jana Jurečková, DrSc.

Prof. Ing. Milota Vetráková, Ph.D.

Doc. Ing. Eva Wagnerová, CSc.

### **Akademický senát SU**

PhDr. Iva Kratochvílová, Ph.D.

Pavla Vacková

### **Vědecká rada FPF**

Prof. PhDr. Lenka Bobková, CSc.

Doc. PhDr. Marie Gawrecká, CSc.

Doc. RNDr. Alice Kelemenová, CSc.

Doc. RNDr. Alena Lukasová, CSc.

Doc. PhDr. Anna Václavíková, CSc.

### **Akademický senát FPF**

Mgr. Lenka Sedlářová

Mgr. Jana Žáčková

### **Vědecká rada OPF**

Doc. Ing. Marie Godulová, CSc.

Doc. dr. Ing. Olga Hasprová

Prof. Ing. Lubica Lipková, CSc.

Mgr. Irena Orszulíková, Ph.D.

Doc. Ing. Pavlína Pellešová, Ph.D.

Doc. Ing. Eva Sikorová, CSc.

Prof. Ing. Milota Vetráková, Ph.D.

Doc. Ing. Eva Wagnerová, CSc.

### **Akademický senát OPF**

Ing. Jana Janoušková, Ph.D.

Doc. Ing. Eva Wagnerová, CSc.

### **Vědecká rada MÚ**

Doc. RNDr. Marta Štefánková, Ph.D.

## 2. Kvalita a excelence akademických činností

### 2.1 Řízení a integrace SU

Řízení univerzity je decentralizováno. Tento způsob řízení je dán historickým aspektem – vznikem univerzity, která vznikla o rok později, než byly založeny fakulty v Opavě a Karviné. V té době byl vybudován způsob řízení, který v mnoha oblastech přežívá i do dnešní doby.

V současné době vedení univerzity plní především úlohu metodického řízení většiny součástí univerzity a roli koordinátora v oblasti rozvoje všech činností univerzity.

Jednotlivé součásti se v rámci integrace zapojují do řešení koncepčních otázek a tvorby dlouhodobých záměrů univerzity. Vlastní řízení svých součástí však vykonávají samostatně v rozsahu, které upřesňuje zákon o VŠ, vnitřní předpisy, směrnice rektora, kvestora a další normy univerzity.

### 2.2 Přístup ke vzdělávání, prostupnost, celoživotní vzdělávání

#### Přehled akreditovaných studijních programů

Seznam akreditovaných studijních programů zveřejňuje univerzita na své úřední desce. Seznam je průběžně aktualizován a doplňován, k datu 31. 12. 2006 byly akreditovány studijní programy ve skupinách studijních programů takto:

Skupiny studijních programů	Studijní programy							Celkem studijních programů
	bak.		mag.		mag. navazující		dokt.	
	P	K	P	K	P	K		
přirodní vědy a nauky	4	1	3	-	3	-	3	14
technické vědy a nauky	-	-	-	-	-	-	-	-
zeměděl.-les. a veter. vědy a nauky	-	-	-	-	-	-	-	-
zdravot., lékař. a farm. vědy a nauky	1	-	-	-	-	-	-	1
společenské vědy, nauky a služby	7	2	2	-	2	1	1	15
ekonomie	3	3	3	3	3	-	1	16
právo, právní a veřejnoprávní činnost	-	-	-	-	-	-	-	-
pedagogika, učitelství a sociál. péče	1	1	1	-	-	-	-	3
obory z oblasti psychologie	-	-	-	-	-	-	-	-
vědy a nauky o kultuře a umění	1	1	-	-	-	1	-	3
Celkem	17	8	9	3	8	2	5	52

V jednotlivých skupinách studijních programů jsou zahrnuty konkrétní studijní programy ve struktuře, jak je uvedeno dále.

#### Přirodní vědy a nauky:

- bakalářské v prezenční formě  
*Matematika, Fyzika, Aplikovaná fyzika, Informatika,*
- bakalářský v kombinované formě  
*Informatika*
- magisterské v prezenční formě  
*Matematika, Fyzika, Informatika*

- navazující magisterské v prezenční formě

*Matematika, Fyzika, Informatika*

- doktorské v prezenční i kombinované formě

*Matematika, Fyzika, Informatika*

**Zdravotní, lékařské a farmaceutické vědy a nauky:**

- bakalářský studijní program v prezenční formě

*Ošetřovatelství*

**Společenské vědy, nauky a služby:**

- bakalářské v prezenční formě studia

*Humanitní studia, Mezinárodní teritoriální studia, Sociální politika a práce, Historické vědy, Informační studia a knihovnictví, Filologie, Gastronomie, hotelnictví a turismus (společný studijní program s Vyšší odbornou školou a Hotelovou školou v Opavě)*

- bakalářské v kombinované formě studia

*Sociální politika a sociální práce, Informační studia a knihovnictví*

- magisterské v prezenční formě studia

*Historické vědy, Filologie*

- navazující magisterské v prezenční formě studia

*Historické vědy, Informační studia a knihovnictví*

- navazující magisterské v kombinované formě studia:

*Informační studia a knihovnictví*

- doktorský v prezenční i kombinované formě studia

*Historické vědy*

**Ekonomie:**

- bakalářské studijní programy v prezenční formě

*Hospodářská politika a správa, Ekonomika a management, Systémové inženýrství a informatika*

- bakalářské studijní programy v kombinované formě

*Hospodářská politika a správa, Ekonomika a management, Systémové inženýrství a informatika*

- magisterské studijní programy v prezenční formě

*Hospodářská politika a správa, Ekonomika a management, Systémové inženýrství a informatika*

- magisterské studijní programy v kombinované formě

*Hospodářská politika a správa, Ekonomika a management, Systémové inženýrství a informatika*

- navazující magisterské studijní programy v prezenční formě

*Hospodářská politika a správa, Ekonomika a management, Systémové inženýrství a informatika*

- doktorský studijní program v prezenční a kombinované formě

*Ekonomika a management*

**Pedagogika, učitelství a sociální péče:**

- bakalářský studijní program v prezenční formě

*Specializace v pedagogice*

- bakalářský studijní program v kombinované formě

*Specializace v pedagogice*

- magisterský studijní program v prezenční formě

*Učitelství pro střední školy*

**Vědy a nauky o kultuře a umění:**

- bakalářský studijní program v prezenční formě

*Dramatická umění*

- bakalářský studijní program v kombinované formě

*Filmové, televizní a fotografické umění a nová média*

- navazující magisterský studijní program v kombinované formě

*Filmové, televizní a fotografické umění a nová média*

**Přehled počtu kurzů celoživotního vzdělávání SU**

Skupina studijních programů	kurzy orientované na výkon povolání			kurzy zájmové			U3V	Celkem
	do 15 hod.	do 100 hod.	více	do 15 hod.	do 100 hod.	více		
přírodní vědy a nauky	0	0	0	0	0	0	9	9
technické vědy a nauky	-	-	-	-	-	-	-	-
zeměděl.-les. a veter. vědy a nauky	-	-	-	-	-	-	-	-
zdravot., lékař. a farm. vědy a nauky	0	0	0	0	0	0	1	1
společenské vědy, nauky a služby	0	1	0	0	0	0	5	6
ekonomie	9	9	0	0	0	0	5	23
právo, právní a veřejnoprávní činnost	-	-	-	-	-	-	-	-
pedagogika, učitelství a sociál. péče	0	1	1	0	0	0	0	2
obory z oblasti psychologie	-	-	-	-	-	-	-	-
vědy a nauky o kultuře a umění	-	-	-	-	-	-	-	-
Celkem	9	11	1	0	0	0	20	41

Pozn. U3V – univerzita 3. věku

**Přehled počtu účastníků kurzů celoživotního vzdělávání na SU**

Skupina studijních programů	kurzy orientované na výkon povolání			kurzy zájmové			U3V	Celkem
	do 15 hod.	do 100 hod.	více	do 15 hod.	do 100 hod.	více		
přírodní vědy a nauky	0	0	0	0	0	0	399	399
technické vědy a nauky	-	-	-	-	-	-	-	-
zeměděl.-les. a veter. vědy a nauky	-	-	-	-	-	-	-	-
zdravot., lékař. a farm. vědy a nauky	0	0	0	0	0	0	26	26
společenské vědy, nauky a služby	0	0	30	0	0	0	101	131
ekonomie	57	208	0	0	0	0	88	353
právo, právní a veřejnoprávní činnost	-	-	-	-	-	-	-	-
pedagogika, učitelství a sociál. péče	0	2	45	0	0	0	0	47
obory z oblasti psychologie	-	-	-	-	-	-	-	-
vědy a nauky o kultuře a umění	-	-	-	-	-	-	-	-
Celkem	57	210	75	0	0	0	614	956

Pozn. U3V – univerzita 3. věku

## 2.3 Zájem o studium na SU

O zájmu uchazečů o studium na univerzitě vypovídá následující tabulka, která zahrnuje všechny studijní programy – bakalářské, magisterské, navazující magisterské i doktorské.

Skupiny studijních programů	Počet				
	Podaných přihlášek <sup>1)</sup>	Přihlášených <sup>2)</sup>	Přijetí <sup>3)</sup>	Přijatých <sup>4)</sup>	Zapsaných <sup>5)</sup>
Celkem	8280	6739	3487	3394	2524
přírodní vědy a nauky	319	319	168	168	106
technické vědy a nauky	-	-	-	-	-
zeměděl.-les. a veter. vědy a nauky	-	-	-	-	-
zdravot., lékař. a farm. vědy a nauky	211	211	116	116	116
společenské vědy, nauky a služby	2666	2502	1161	1161	834
ekonomie	3655	2713	1633	1633	1194
právo, právní a veřejnoprávní činnost	-	-	-	-	-
pedagogika, učitelství a sociál. péče	1005	1005	298	298	187
obory z oblasti psychologie	-	-	-	-	-
vědy a nauky o kultuře a umění	364	364	71	71	70

1) Počet všech přihlášek, které SU obdržela

2) Počet uchazečů o studium, kteří se zúčastnili přijímacího řízení

3) Počet všech kladně vyřizených přihlášek

4) Počet přijatých uchazečů - údaj celkem vyjadřuje počet fyzických osob, ve skupinách oborů jsou zahrnuti vícenásobně přijatí.

5) Počet přijatých studentů, kteří se zapíší ke studiu

## 2.4 Studenti v akreditovaných studijních programech

### Přehled počtu studentů v akreditovaných studijních programech k 31. 10. 2006

V následující tabulce jsou zahrnuta všechna aktivní studia podle stavu ke dni 31. října 2006, údajů Sdružené informace matrik studentů (dále jen SIMS), bez ohledu na způsob financování a včetně studentů evidovaných na krátkodobých studijních pobytech:

Skupiny studijních programů	Studenti ve studijním programu								Celkem studentů
	bak.		mag.		mag. navazující		dokt.		
	P	K	P	K	P	K	P	K	
přírodní vědy a nauky	178	48	56	0	38	0	28	13	361
technické vědy a nauky	-	-	-	-	-	-	-	-	-
zeměděl.-les. a veter. vědy a nauky	-	-	-	-	-	-	-	-	-
zdravot., lékař. a farm. vědy a nauky	105	0	0	0	0	0	0	0	105
společenské vědy, nauky a služby	1227	424	290	0	41	36	15	16	2049
Ekonomie	1284	539	375	31	193	0	10	35	2467
právo, právní a veřejnoprávní činnost	-	-	-	-	-	-	-	-	-
pedagogika, učitelství a sociál. péče	110	64	277	0	0	0	0	0	451
obory z oblasti psychologie	-	-	-	-	-	-	-	-	-
vědy a nauky o kultuře a umění	4	153	0	0	0	41	0	0	198
Celkem	2908	1228	998	31	272	77	53	64	5631

## 2.5 Absolventi SU, uplatnění absolventů na trhu práce

### Přehled počtu absolventů akreditovaných studijních programů v období od 1. 1. 2006 do 31. 12. 2006

Počet absolventů zahrnuje všechny studenty, kteří v období od 1. ledna 2006 do 31. prosince 2006 ukončili na univerzitě studium úspěšným vykonáním závěrečné zkoušky. Data byla vzata z údajů SIMS, není zohledněn způsob financování.

Skupiny studijních programů	Absolventi studijním programu								Celkem absolventů
	bak.		mag.		mag. navazující		dokt.		
	P	K	P	K	P	K	P	K	
přírodní vědy a nauky	35	7	16	0	9	0	0	1	68
technické vědy a nauky	-	-	-	-	-	-	-	-	-
zeměděl.-les. a veter. vědy a nauky	-	-	-	-	-	-	-	-	-
zdravot., lékař. a farm. vědy a nauky	0	0	0	0	0	0	0	0	0
společenské vědy, nauky a služby	109	61	46	0	5	0	1	0	222
ekonomie	106	27	206	33	41	0	0	0	413
právo, právní a veřejnoprávní činnost	-	-	-	-	-	-	-	-	-
pedagogika, učitelství a sociál. péče	0	0	29	0	0	0	0	0	29
obory z oblasti psychologie	-	-	-	-	-	-	-	-	-
vědy a nauky o kultuře a umění	0	39	0	0	0	7	0	0	46
Celkem	250	134	297	33	55	7	1	1	778

#### 2.5.1 Hodnocení nabídky studijních programů z hlediska uplatnitelnosti

Při vyhodnocování dostupných informací z dané oblasti nebyly shledány problémy v uplatnění absolventů v praxi.

#### 2.5.2 Spolupráce SU s jejími absolventy

Absolventi spolupracují individuálně s univerzitou jako odborníci z praxe při organizování různých odborných praxí, konferencí, nebo jako členové různých zkušebních a hodnotících komisí.

## 2.6 Neúspěšní studenti na SU, opatření vedoucí ke snížení studijní neúspěšnosti

### Přehled počtu neúspěšných studentů v akreditovaných studijních programech

Počet neúspěšných studentů je sledován za období od 1. ledna 2006 do 31. prosince 2006, neúspěšným studentem je ten, kdo ukončil studium jinak než úspěšně a nepokračuje nikde dále ve studiu. Data jsou čerpána ze systému SIMS.

Skupiny studijních programů	Neúspěšní studenti ve studijním programu										Celkem studentů
	bak.		mag.			mag. navazující		dokt.			
	P	K	P	K	P	K	P	K			
přírodní vědy a nauky	26	16	7	0	2	0	0	0	0	0	51
technické vědy a nauky	-	-	-	-	-	-	-	-	-	-	-
zeměděl.-les. a veter. vědy a nauky	-	-	-	-	-	-	-	-	-	-	-
zdravot., lékař. a farm. vědy a nauky	2	0	0	0	0	0	0	0	0	2	
společenské vědy, nauky a služby	138	42	10	0	0	5	1	1	1	197	
ekonomie	223	68	8	0	13	0	0	5	5	317	
právo, právní a veřejnoprávní činnost	-	-	-	-	-	-	-	-	-	-	-
pedagogika, učitelství a sociál. péče	0	1	17	0	0	0	0	0	0	18	
obory z oblasti psychologie	-	-	-	-	-	-	-	-	-	-	-
vědy a nauky o kultuře a umění	0	6	0	0	0	1	0	0	0	7	
Celkem	389	133	42	0	15	6	1	6	6	592	

## 2.7 Využívání kreditového systému, udělování dodatku k diplomu

Všechny součásti univerzity využívají kreditový systém, který vychází z principů European Credit Transfer System (dále jen ECTS) a předpokládá standardní tempo studia 60 kreditů za každý akademický rok. V roce 2006 nedošlo v pravidlech kreditového systému k žádným změnám.

Dodatek k diplomu je udělován automaticky a bezplatně jako dvojjazyčný dokument absolventům studia v bakalářských, magisterských i doktorských studijních programech podle jednotného vzoru.

## 2.8 Odborná spolupráce SU s regionem, propojení teorie a praxe a spolupráce s odběratelskou sférou

Důležitým úkolem SU je vytváření intelektuálního potenciálu pro rozvoj ekonomického, vědeckého, kulturního a společenského života v regionu. SU rovněž připravuje odborníky pro management podniků, státní správu, školství, bankovní sféru apod. Takoví odborníci mimo jiné vytvářejí personální předpoklady úspěšného ekonomického a sociálního rozvoje společnosti. Univerzita neustále rozvíjí své vztahy s institucemi a orgány státní správy, samosprávy, ale také s podniky a podnikatelskou veřejností. V následující části uvádíme konkrétní příklady odborné spolupráce SU s regionem a jeho odběratelskou sférou, jak byly jednotlivými součástmi realizovány v roce 2006.

Ústav informatiky PPF dlouhodobě spolupracuje s talentovanou opavskou středoškolskou mládeží



formou pořádání odborných akcí zaměřených na atraktivní stránky informačních technologií a robotiky. Ústav fyziky PPF konkrétně spolupracuje s Mendelovým gymnáziem v Opavě, zatímco Ústav ošetřovatelství PPF realizuje celkem čtyři dohody o zabezpečení odborné výuky a praxe vysokoškolských studentů studijního programu ošetřovatelství v oboru Všeobecná sestra, a to se Slezskou nemocnicí v Opavě, Psychiatrickou léčebnou v Opavě, Městskou nemocnicí v Ostravě a Střední zdravotnickou školou v Opavě.

MÚ spolupracuje se soukromou sférou na několika úrovních, přičemž do této spolupráce jsou vždy zahrnuti studenti. Jedná se především o diplomové práce, jejichž témata jsou zadávána po konzultaci s firmami tak, aby co nejvíce odpovídala jejich požadavkům a potřebám. Tento druh spolupráce pak v některých případech přerostl v konkrétní smluvně zakotvenou spolupráci mezi firmami a MÚ. Jedná se např. o statistické zpracování dat, optimalizaci nákladů apod. Na spolupráci se podílejí především studenti oborů Matematické metody v ekonomice a Aplikovaná matematika pro řešení krizových situací.

V uplynulém roce byla tradiční spolupráce OPF spočívající v odborné pomoci místním orgánům se zpracováváním plánů rozvoje slezských měst rozšířena. Byla též podepsána deklarace o založení Sociálně-vědeckého parku s rehabilitačním sanatoriem Lázní Darkov Karviná a Občanským sdružením TRIANON. Dále OPF spolupracuje s Okresní hospodářskou komorou v Karviné a Hospodářskou komorou Moravskoslezského kraje Ostrava, a to v rámci projektu Evropských sociálních fondů s názvem Prohloubení manažerských dovedností řídicích pracovníků malých a středních firem. Fakulta je rovněž zastoupena v pracovní komisi pro klustry při Sdružení pro rozvoj Moravskoslezského kraje Ostrava.

Odborná činnost VC v Krnově při rozvoji regionu zahrnovala v roce 2006 řadu aktivit. Ve spolupráci s Městským úřadem Krnov se konal v prostorách VC 4. ročník mezinárodního výtvarného plénu. VC se zapojilo do projektu komunitního plánování v sociální oblasti, jehož cílem je zlepšení úrovně poskytovaných sociálních služeb ve městě Krnově a zvýšení kvalifikační úrovně pracovníků v sociálních službách. V oblasti firemního vzdělávání byly připraveny a realizovány odborné kurzy a semináře na základě poptávky místních firem. Konaly se především kurzy jazykového vzdělávání a počítačové gramotnosti. Svou činností VC významně přispělo ke snížení nezaměstnanosti v regionu prostřednictvím realizace akreditovaných rekvalifikačních programů MŠMT ve spolupráci s místními úřady práce, konkrétně s Úřadem práce Bruntál.

## 2.9 Kvalifikační a věková struktura akademických pracovníků

### Věková struktura akademických pracovníků SU k 31. 12. 2006

Věk	Akademičtí pracovníci										Vědeckí pracovníci	
	profesoři		docenti		odb. asist.		asistenti		lektori			
	celkem	ženy	celkem	ženy	celkem	ženy	celkem	ženy	celkem	ženy	celkem	ženy
do 29 let	-	-	-	-	34	19	4	3	-	-	18	10
30 – 39 let	-	-	4	1	79	37	-	-	2	1	7	-
40 – 49 let	3	-	8	4	43	22	2	-	1	-	4	1
50 – 59 let	12	1	21	8	42	19	-	-	-	-	7	2
60 – 69 let	9	-	14	4	16	4	1	1	1	1	8	-
nad 70 let	2	-	6	-	3	1	-	-	-	-	1	-
Celkem	26	1	53	17	217	102	7	4	7	2	45	13

**Přehled o počtu akademických pracovníků na SU k 31. 12. 2006**

Personální zabezpečení	celkem	prof.	doc.	ost.	DrSc.	CSc.	Dr., Ph.D., Th.D.
Rozsahy úvazků akad. pracovníků	287	25,7	53	226,6	7,7	61	80,3
do 30 %	28	2	5	21,3	-	7	6,3
do 50 %	26	1	4	21,5	1	4	3
do 70 %	19	4,7	6	9,8	0,7	12	1
do 100 %	214	18	38	174	6	38	70

Poznámka: u akademických pracovníků se předpokládá souběh vědecké a pedagogické činnosti.

## 2.10 Rozvoj výzkumné, vývojové, umělecké a další tvůrčí činnosti SU a posílení vazby mezi činnostmi vzdělávací a touto činností

### 2.10.1 Granty, výzkumné projekty, patenty a další tvůrčí aktivity

Název grantů, výzkumných projektů, patentů nebo dalších tvůrčích aktivit	Zdroj	Finanční podpora (v tis. Kč)
Grantová agentura České republiky (GA ČR)		
Integrace finančního sektoru nových členských zemí EU do EMU	B	1217
Výzkum a další rozvoj metod vícekritériálního rozhodování a jejich uplatnění ve veřejném sektoru	B	221
Komplexní analýza aspektů corporate governance v podmínkách české ekonomiky	B	904
Metodologie marketingu vztahů a její postavení v rámci strategického marketingu a řízení vztahů se zákazníkem (CRM). Praktické využití	B	360
Strategie rozvoje malého a středního podnikání v marginálních příhraničních oblastech	B	227
Experimentální testovací systém pro real-time databáze (S) Část projektu řešená OPF – název: Analýza, návrh a implementace vybraných modulů databázového mechanismu testovacího systému	B	278
Česká fotografie 20. století	B	181
Poetické poháry – fenomén středověké keramiky	B	141
František I. (II.) – Konzervativní monarcha v měnícím se světě	B	222
Průvodce kulturním děním a životním stylem v českých zemích 1948-1967	B	179
Prameny hromadné povahy z protostatistického období k dějinám Slezska	B	178
Pokročilé statistické a ekonometrické techniky pro modelování a predikci ekonomických časových řad	B	162
Výpočetní aspekty emergence – teorie a experimenty	B	413
Bioinformatika a biovýpočty: souvislosti, modely a aplikace	B	417
Moravskoslezská škola archeologických doktorandských studií (S)	B	16
Analytický gradient pro stavové specifickou multireferenční (S) Brillouin-Wignerovu coupled cluster metodu (S)	B	100
Současné problémy obecné relativity a gravitace (S)	B	197
Fyzika hvězd, hvězdných soustav a vesmíru (S)	B	590
Vývojové proměny postsocialistických měst ostravského a hornoslezského regionu v podmínkách transformace (S)	B	39
Komunitní systém v resocializačních zařízeních pro adolescenty (S)	B	128
Topologické a analytické metody v teorii dynamických systémů a matematické fyziky	B	1185
Dynamické systémy II	B	352
Obecně kovariantní kvantová teorie pole a nekomutativní geometrie	B	117
Geometrie integrovatelných systémů	B	175
Grantová agentura Akademie věd ČR (GA AV ČR)		
Žánrové metamorfózy v středoevropských souvislostech	GA AV ČR	447
Ministerstvo školství mládeže a tělovýchovy (MŠMT)		

VZ „Relativistická a částicová fyzika a její astrofyzikální aplikace“	C	8461
VZ „Topologické a analytické metody v teorii dynamických systémů a matematické fyzice“	C	7670
LC „Centrum teoretické astrofyziky“	C	1961
Ministerstvo kultury ČR (MK ČR)		
Vydání sborníku „Homo ludens v české a slovenské literatuře“	C	15
Vydání sborníku „Žena v české a slovenské literatuře“	C	15

Vysvětlivky: B granty GAČR

C rezortní ministerské granty (včetně výzkumných záměrů MŠMT, s výjimkou FRVŠ)

S SU vystupuje jako spoluřešitel

VZ výzkumný záměr

LC program LC – Centra základního výzkumu

Provázanost vědeckovýzkumné činnosti s činností vzdělávací lze dokumentovat několika pohledy. Především pracovníci realizující výzkum na SU jsou zpravidla zároveň pedagogickými pracovníky, takže výsledky dosahované při výzkumné činnosti ihned mohou aplikovat ve všech stupních a formách výuky. Druhým významným aspektem je zapojení studentů především doktorských a magisterských studijních programů do řešitelských týmů a využívání získaných poznatků především při zpracování doktorských a magisterských prací a při publikační činnosti.

## 2.10.2 Přehled realizovaných vědeckovýzkumných a tvůrčích výstupů

Přehled tvůrčí a publikační činnosti (Druh výsledku)	
Články v impaktovaných časopisech	28
Články v recenzovaných neimpaktovaných časopisech	149
Odborné recenzované knihy, kapitoly v odborných recenzovaných knihách	76
Články v recenzovaných sbornících	158
Přednášky na mezinárodních konferencích	303
Výstavy	162

## 2.10.3 Přehled vybraných výsledků publikační a tvůrčí činnosti

### Články v impaktovaných časopisech

ANTOŠ, R., PIŠTORA, J., MISTRÍK, J., YAMAGUCHI, T., YAMAGUCHI, S., HORIE, M., VIŠŇOVSKÝ, Š., OTANI, Y.: Convergence properties of critical dimension measurements by spectroscopic ellipsometry on gratings made of various materials. *J. Appl. Phys.*, 100, 2006, 054906, ISSN 0021-8979 (print + online), 1089-7550 (online).

BALIBREA, F., GUIRAO, J. L. G., LAMPART, M., LLIBRE, J.: Dynamics of a Lotka-Volterra map, *Fund. Math.* 191 (2006), 265 - 279. ISSN 0016-2736 (Polsko)

BALIBREA, F. and SMÍTAL, J.: A triangular map with homoclinic orbit and no infinite omega-limit set containing periodic points, *Topol. Appl.* 153 (2006), 2092 - 2095. ISSN 0166-8641 (Holland)

CSUHAJ-VARJÚ, E., KELEMEN, J., KELEMENOVÁ, A., PAUN, Gh., VASZIL, Gy.: Computing with cells in environment–P colonies. *Journal of Multi-Valued Logic and Soft-Computing* 10/2006, (y tisku)

ČERMÁK, P.: Parameter Optimalization of Fuzzy-Neural Model Using GA. *International Journal of Computational Intelligence-Theory and Practice*, Serials publication, 2006, pp. 23-30.

- ČIKLOVÁ, M.: Li-Yorke sensitive minimal sets, *Nonlinearity* 19 (2006), 517 - 529. ISSN 0951-7715 (GB)
- DOMARATZKI, M., SOSÍK, P., RODRÍGEZ-PATÓN, A.: Algebraic properties of substitution on trajectories. *Theoretical Comp. Sci.*, vol. 369 (1-3), 2006, pp. 183-196.
- ENGLIŠ, M.: A characterization of symmetric domains, *J. Math. Kyoto University.* 46 (2006), 123 - 146. ISSN 0023-608X (Japan)
- ENGLIŠ, M., ZHANG, G.: On the derivatives of the Berezin transform, *Proc. Amer. Math. Soc.* 134 (2006), 2285-2294. ISSN 1088-6826 (USA)
- ENGLIŠ, M., HÄNNINEN, T. T., TASKINEN, J.: Minimal L-infty-type spaces on strictly pseudoconvex domains on which the Bergman projection is continuous, *Houston J. Math.* 32 (2006), 253 - 275. ISSN 0362-1588 (USA)
- FOLDYNA, M., OSSIKOVSKI, R., De MARTINO, A., DREVILLON, B., POSTAVA, K., CIPRIAN, D., PIŠTORA, J., WATANABE, K.: Effective medium approximation of lamellar nanogratings based on Fourier factorization. *Optics Express*, Vol. 14, No. 8, 2006, pp. 3114-3128. ISSN 1094-4087
- GARCÍA GUIRAO, J. L. and LAMPART, M.: Relations between distributional, Li-Yorke and omega-chaos, *Chaos, Solitons & Fractals* 28 (2006), 788 - 792. ISSN 0960-0779 (GB)
- HRIC, R. and MÁLEK, M.: Omega-limit sets and distributional chaos on graphs, *Topology Appl.* 153 (2006), 2469 - 2475. ISSN 0166-8641 (Holland)
- HUBAČ, I., et al.: Many-body Brillouin-Wigner second-order perturbation theory using a multireference formulation: an application to bond breaking in the diatomic hydrides BH and FH. *Molecular KARI, L., KONSTANTINIDIS, S., LOSSEVA, E., SOSÍK, P., THIERRIN, G.: A formal language analysis of DNA hairpin structures. Fundamenta Informaticae*, vol. 71, 2006, pp. 1-23. *Physics*, 104, 2006, 13-14, p. 2367-2386. ISSN 0026-8976 (print), 1362-3028 (online).
- KOPFOVÁ, J.: Periodic solutions and asymptotic behavior of a PDE with hysteresis in the source term, *Rocky Mount. J. Math.* 36 (2006), 539 - 554. ISSN 0035-7596 (USA)
- KOVÁŘ, J., STUHLÍK, Z.: Forces in Kerr space-times with a repulsive cosmological constant. *International Journal of Modern Physics A*, volume 21, 2006, p. 4869-4897. ISSN 0217-751X.
- KUPKA, J.: The triangular maps with closed sets of periodic points, *J. Math. Anal. Appl.* 319 (2006), 302 - 314. ISSN 0022-247X (USA)
- LICHARD, P., et al.: First observation of the decay  $K^{*+} \rightarrow e^+ \nu_e \mu^+ \mu^-$ . *Phys. Rev. D* 73, 2006, p. 037101. ISSN 1550-7998 (print), 1550-2368 (online).
- PAGANONI, L. and SMÍTAL, J.: Strange distributionally chaotic triangular maps II, *Chaos, Solitons & Fractals* 28 (2006), 1356 - 1365. ISSN 0960-0779 (GB)
- RAMÍK, J.: Duality in fuzzy linear programming with possibility and necessity relations. *Fuzzy Sets and Systems*, 157, 2006, 1, s. 1283-1302. ISSN 0165-0114.
- STAVÁREK, D.: Banking Efficiency in the Context of European Integration. *Eastern European Economics*. 2006, roč. 44, č. 4, s. 5-31. Armonk, NY: M.E. Sharpe, USA. ISSN 0012-8775.
- STAVÁREK, D.: Exchange Rate Development and Volatility in New EU Member States. *Ekonomický časopis*. 2006, roč. 54, č. 6, s. 521-538. ISSN 0013-3035.
- STUHLÍK, Z., KOVÁŘ, J.: Equilibrium conditions of spinning test particles in Kerr de Sitter spacetimes. *Class. Quantum Grav.*, volume 23, 2006, p. 3935-3949. ISSN 0264-9381 (print), 1361-6382 (online).
- SUNDHÁLL, M.: Schatten-von Neumann properties of bilinear Hankel forms of higher weights, *Math. Scand.* 98 (2006), 283 - 319. ISSN 0025 - 5521 (Dánsko)
- ŠTEFÁNKOVÁ, M.: On topological entropy of transitive triangular maps, *Topology Appl.* 153 (2006), 2673 - 2679. ISSN 0166-8641 (Holland)
- VIŠŇOVSKÝ, Š., YAMAGUCHI, T., PIŠTORA, J., POSTAVA, K., BEAUVILLAIN, P., VEIS, M.: Physics of magneto-optic waveguide isolator. *Inter. J. Microwave Opt. Tech.*, 1, ISSN 1553-0396, 2006, 639-643.

ŽIVOTSKÝ, O., POSTAVA, K., FOLDYNA, M., PIŠTORA, J., KRAUS, L.: Magneto-optic vector magnetometry of CoFeCrSiB amorphous ribbons. J. Appl. Phys., 99, 2006, p. 08F107-1-08F107-3. ISSN 0021-8979 (print+online), 1089-7550 (online only).

### Články v recenzovaných neimpaktovaných časopisech

ADAMCZYK, R.: The Nursing Education Paradigm and Beyond. Linking Theory to Practice. Elsevier Sciences. Nurse Education in Practice, 2006, sv. 6, č. 4, p.183–184. ISSN 1471–5953.

ADAMCZYK, R.: Saliencie neboli O nápadnosti kolem nás. Psychologie dnes, 2006, sv. 12, č. 11, s.18 – 20. Portál ISSN 1212-9607

BAKALA, J.: 700 let Ujuzdského rejstříku. Těšínsko - vlastivědný časopis, roč. 48, 2005, č. 4, s. 14-16. (vyšlo 2006).

BARAN, H. and MARVAN, M.: A conjecture concerning nonlocal terms of recursion operators, Fundam. Příklad. Matem. 12 (2006), No. 7., 23 - 33. ISSN 1560-5159 (Rusko)

BIRGUS, V.: Česká fotografie a světové fotografické sbírky. Bulletin Moravské galerie, Brno 2006, s. 55-76.

BIRGUS, V.: Nevšedně všední svět Gustava Aulehly. Fotografie Magazin, 2006, č. 3, s. 20-25. ISSN 1211-0019.

BIRGUS, V.: FotoFest v Houstonu. DIGI Foto, 2006, č. 4, s. 84-87. ISSN 1801-0873.

BIRGUS, V.: Necelé dva metry domova. Fotografie Weroniky Łodzińskiej a Andrzeje Kramarze. Fotografie Magazin, 2006, č. 5, s. 18-25. ISSN 1211-0019.

BIRGUS, V.: Studentské fotografie ve Varšavě. Fotografie Magazin, 2006, č. 5, s. 26-29. ISSN 1211-0019.

BIRGUS, V.: Raná tvorba Miloslava Štibora. Fotografie Magazin, 2006, č. 6, s. 4-11. ISSN 1211-0019.

BIRGUS, V.: Vizuální galerie Photokiny. DIGI Foto, 2006, č. 7, s. 11-13. ISSN 1801-0873.

BIRGUS, V.: Jubileum Institutu tvůrčí fotografie. Fotografie Magazin, 2006, č. 7, s. 14-19. ISSN 1211 0019.

BIRGUS, V.: Objevy z Houstonu. Fotografie Magazin, 2006, č. 7, s. 28-31. ISSN 1211-0019.

BIRGUS, V.: Ceny z Arles. Fotografie Magazin, 2006, č. 9, s. 12-15. ISSN 1211-0019.

BIRGUS, V.: Arles 2006. Fotograf, 2006, č. 7, s. 114-115. ISSN 1213-9602.

BIRGUS, V.: Fotofest v Houstonu. Fotograf, 2006, č. 7, s. 115-116. ISSN 1213-0019.

BIRGUS, V.: Photokina a Mezinárodní fotoscéna v Kolíně nad Rýnem. Fotograf, 2006, č. 8, s. 114-115. ISSN 1213-9602.

BIRGUS, V.: Měsíc fotografie v Paříži a Paris Photo 2006. Fotograf, 2006, č. 7, s. 115-116.

BIRGUS, V.: Bratislavský Měsíc fotografie, Fotograf, 2006, č. 7, s. 116-117. ISSN-1213-9602.

BIRGUS, V.: Photo-Metropole Prague. Breaks and Inconsistencies. Leica World, 2006, č. 1, s. 25-31. ISSN 4 195137312808.

BIRGUS, V., MLČOCH, J.: Fotografia Czeska: Od piktorializmu do fotografii nowoczesnej. Biuletyn Fotograficzny, 2006, č. 9, s. 44-46. ISSN 1731-3643.

BIRGUS, V., MLČOCH, J.: Fotografia Czeska: Dokument i reportaż przed 1918. Biuletyn Fotograficzny, 2006, č. 10, s. 36-38. ISBN neuvedeno

BIRGUS, V.: Weronika Łodzińska & Andrzej Kramarz: 1,62 Square Meter of Home. Imago, 2006, č. 21, s. 2-9. ISSN 1335-1362.

BIRGUS, V.: Fifteen. 15th Year of the Institute of Creative Photography of the Silesian University in Opava. Imago, 2006, č. 21, s. 55-56. ISSN 1335-1362.

BIRGUS, V.: Month of Photography in Bratislava. Imago, 2006, č. 21, s. 66-67. ISSN 1335-1362.

BIRGUS, V.: Eugen Wiškovský. Czech Avant-Garde Photographer. Imago, 2006, č. 22, s. 2-9. ISSN 1335-1362.

- BIRGUS, V.: Andrej Balco. Suburbs. Imago, 2006, č. 22, s. 10-15. ISSN 1335-1362.
- BIRGUS, V.: Month of Photography in Cracow. Imago, 2006, č. 22, s. 60. ISSN 1335-1362.
- BLECHOVÁ, B.: Kvalitativní analýza systému daně z příjmů korporací v EU. Acta academica karviniensia. 1/2006. Karviná: SU OPF, 2006, s. 7-15. ISSN 1212-415X.
- BORÁK, M.: Piotr M. Majewski. Nierozegrana kampania. Możliwości obronne Czechosłowacji jesienią 1938 roku. Časopis SZM, řada B, roč. 54, 2005, č.3, s. 293-294. ISSN 0323-0678.
- BORÁK, M.: Verspätete Gerechtigkeit. Die Restitution von enteigneten Kulturgut in Tschechien. Osteuropa, 56. Jahrgang, 2006, Heft 1-2, S. 247-262. ISBN 3-8305-1043-8.
- BORÁK, M.: Frommer, Benjamin: National Cleansing, Retribution against Nazi Collaborators in Postwar Czechoslovakia. Bohemia, Band 45, 2005 (vyšlo 2006), s. 565-567. ISSN 0523-8587.
- CSUHAJ-VARJÚ, E., KELEMEN, J., KELEMENOVÁ, A., PAUN, Gh., VASZIL, G.: Cells in environment: P colonies. Multiple - valued Logic and Soft Computing, 12, 3-4, 2006.
- ČAPSKÁ, V.: Bílá žena mezi indiány, Ohrožení ženské cti a etnické příslušnosti. Dějiny a současnost, roč. 28, 2006, 12, s. 14-17.
- ČAPSKÁ, V.: Generální archiv řádu servitů v Římě, Archivní časopis, roč. 56, 2006, s. 4.
- ČAPSKÁ, V.: Männlichkeit und Gesundheit 1500-1900 / Masculinity and Health 1500 - 1900. Workshop am Philosophischen Institut der Akademie der Wissenschaften in Prag. 22. September 2006, Frühneuzeit - Info, Jg. 17, 2007, Heft 1 (im Druck). Dostupné na serveru <http://hsozkult.geschichte.hu-berlin.de/tagungsberichte/id=1346>.
- ČAPSKÝ, M.: Zlomený meč Valentina Hrbatého - poslední z opavských Přemyslovců. Dějiny a současnost, roč. 28, 2006, č. 2, s. 36-38.
- ČIKLOVÁ, M.: Dynamical systems generated by functions with connected G-delta graphs, Real Analysis Exchange, Summer Symposium 2005 (2006), 19 - 20. ISSN 0147-1937 (USA)
- ENGLIŠ, M.: Berezin and Berezin-Toeplitz quantizations for general function spaces. Rev. Mat. Complut. 19 (2006), 385 - 430. ISSN 1139-1138 (Španělsko)
- ENGLIŠ, M., ZHANG, G.: On a generalized Forelli-Rudin construction, Complex Variables, Elliptic Equ. 51 (2006), 277 - 294. ISSN 0278-1077 (GB)
- GABRYŠOVÁ, M.: Potrzeba kształtowania jakości osobowości w świetle badań. Problemy Jakości. Warszawa: Wydawnictwo Czasopism i Książek Technicznych SIGMA-NOT Sp. z o.o., 11/2006, s. 12-15. ISSN 0137-8651.
- GABRYŠOVÁ, M.: Jakość żywności – atut konkurencyjności czy niewiadoma? Prace Naukowe Akademii Ekonomicznej im. Oskara Langego we Wrocławiu, Agrobiznes 2006, Tom I. Wrocław: AE Wrocław, 2006, s. 237-243. PL ISSN 0324-8445.
- GOŠ, V.: Hry a zábava ve středověkém Rýmařově, Právěk NŘ 15, 2005, s. 54 - 61. (vyšlo 2006).
- HALUZÍKOVÁ, J.: Vliv rehabilitace na kvalitu života u nemocných s ICHS. Diagnóza v ošetrovatelství. roč. 2, 2006, č.8, s. 308-309. ISSN 1801-1349.
- HALUZÍKOVÁ, J.: Informovaný pacient – spokojený pacient, zdravotník v roli edukátora. Diagnóza v ošetrovatelství. roč. 2, 2006, č.7, s. 276 – 280. ISSN 1801-1349.
- HALUZÍKOVÁ, J.: I. slezská konference ošetrovatelství s mezinárodní účastí. Diagnóza v ošetrovatelství. Roč. 2, 2006, č. 9, s. 381-382. ISSN 1801-1349.
- HORÁKOVÁ, J., KELEMEN, J.: From golem to cyborg—a note on the cultural evolution of the concept of robots. In: Human Affairs, 16/2006, pp. 83-98.
- HORÁKOVÁ, J., KELEMEN, J.: O komunikaci postmoderních strojů. Anthropos č. 9/2006, pp. 49–52.
- JANÁK, D.: Sovětské vězňství v letech 1917 – 1960. I. Od revolučního teroru do počátku GULA-Gu (1917 – 1929). Slezský sborník, roč. 104, 2006, č. 4, s. 278-291. ISSN 0037-6833.
- JANIŠ, K.: Vzdělávací projekt pro rodinnou výchovu. Školství. roč. XIV., č. 33, 200, s. 7. ISSN 0862-9641.
- JANOUŠKOVÁ, J., KOLIBOVÁ, H.: Alternativa zaměstnaneckého benefitu může přispívat k akceptování penzijního připojištění. Acta academica karviniensia. 1/2006. Karviná: SU OPF, 2006, s.

78-87. ISSN 1212-415X.

KAČOROVÁ, J., ELIÁŠOVÁ, A.: Transkulturné ošetrovateľstvo a jeho zakladateľka Madeleine Leiningerová. In: Molisa3 Medicínsko-ošetrovateľské listy Šariša. Prešov: Prešovská univerzita 2006. s.35–37. ISBN 80-8068-480-4, EAN 9788080684808.

KARL, L., KONSTANTIDIS, S., LOSSEVA, E., SOSÍK, P., THIERRIN, G.: A formal language analysis of DNA hairpin structures. *Fundamenta Informaticae*, vol. 71, 2006, pp. 1-23.

KELEMEN, J.: Agents from functional - computational perspective. In: *Acta Polytechnica Hungarica* 3/2006, pp. 37–54.

KELEMEN, J.: Znalostná spoločnosť a jej posthumanistická dimenzia. *Kritika a kontext* č. 32/2006, pp. 61-70.

KLÍMOVÁ, E.: Modo verbale in italiano tra forma e funzione. *Lingvistica Pragensia*, XVI/1, 2006, s. 14-27, ISSN 0862-8432.

KLÍMOVÁ, E.: Osservazioni sul rapporto tra modo e modalità (non solo) in italiano. *Institutio, Rivista di didattica delle discipline storiche, linguistiche e letterarie*, 2/1-2, 2006. Lecce: Casa editrice Pensa. S. 27-43.

KLÍMOVÁ, E.: Alcune note sulla modalità del verbo “dovere”. *SPFFBU*, L 27, 2006, s. 51-60. ISBN 80-210-4078-5.

KLÍMOVÁ, E.: Sul rapporto tra la struttura del predicato e il grado di dinamismo comunicativo del verbo predicativo. *Écho des études romanes*, II/1, 2006, s. 15-31. ISSN 1801-0865.

KLÍMOVÁ, E.: Osservazioni sul valore modale del congiuntivo in italiano. *Sborník prací Ostravské univerzity, Studia Romanistica* 6, 2006. S. 43-58. ISBN 80-7368-163-3.

KLÍMOVÁ, E.: On the Epistemic Mood in Italian and in English. *Pocta Evě Mrhačové, Universitas Ostraviensis*, 2006, s. 117-130. ISBN 80-7368-209-5.

KNAPÍK, J.: Měnová reforma z roku 1953 a česká divadla (Neznámý dokument Státního výboru pro věci umění). *Divadelní revue*, roč. 17, 2006, č. 3, s. 88-101.

KOČAN, Z.: Triangular maps of the square, *Grazer Math. Ber.* 350 (2006), 156 -168. ISSN 1016-7692 (Rakousko)

KOPFOVÁ, J.: Biological models with hysteresis, *Journal of Physics: Conference Series* 55 (2006), 130 - 134. ISSN 1742-6588 (UK)

KOLIBOVÁ, H., JANOUŠKOVÁ, J.: Alternativa zaměstnaneckého benefitu může přispívat k akceptování penzijního připojištění. *Acta academica karviniensia*, č.1, 2006, s. 78-87. ISSN 1212-415X.

KOLIBOVÁ, H., JANOUŠKOVÁ, J.: Sociální a ekonomické souvislosti daňových asignací. *Acta academica karviniensia*, č. 2, 2006, s. 78-87. ISSN 1212-415X.

KOSTKOVÁ, M., WILCZKOVÁ, M.: Marketingový výzkum činitelů ovlivňujících tvorbu nabídky cestovních kanceláří v oblasti Karvinska. *Ekonomická revue cestovního ruchu*. 2/2006. Banská Bystrica: EF UMB, 2006, s. 101-114. ISSN 0139-8660.

KORBELÁŘOVÁ, I., ŽÁČEK, R.: Statistické prameny k dějinám Slezska církevní proveniencí, *Slezský sborník*, roč. 104, 2006, s. 81-89.

KORBELÁŘOVÁ, I., ŽÁČEK, R.: Obraz Těšínska v církevní topografii „Silesia in Compendio“. *Těšínsko*, č. 1, 2006, s. 19-25.

KORDULOVÁ, P.: Quasilinear hyperbolic equation with hysteresis, *Journal of Physics: Conference Series* 55 (2006), 135 - 143. ISSN 1742-6588 (UK)

KORNECKÁ, V.: A classification of triangular maps of the square, *Acta Math. Univ. Comen.* 74 (2006), 241 - 252. ISSN 0862-9544 (Slovensko)

KOURL, P., PRIX, D., WIHODA, M.: Středověké opevnění v Ondřejevicích, okres Jeseník. *Archaeologia historica*, roč. 31, 2006. S. 215-234.

KUNEŠ, A.: Modlitba za Černobyl. *Ateliér*, 2006, č. 9, str.16 . ISSN 1210-5236.

KUNEŠ, A.: Vladimír Birgus-Eugen Wiškovský. *Fotograf*, 2006, č. 7, s. 108. ISSN 1213-9602.

KUNEŠ, A.: Prostory v čase. *Ateliér*, 2006, č. 11, str.7 . ISSN 1210-5236.

- KUNEŠ, A.: Co kdybychom museli odejít. Host, 2006, č. 9, str. 34-35. ISSN 1211-9938.
- KUNEŠ, A.: Gallery 4 Retrospective. Imago, 2006, č. 21, s. 56-57. ISSN 1335-1362.
- KUNEŠ, A.: Jaroslav Rössler. Abstract Photography 1923-1978. Imago, 2006, č. 21, s. 57. ISSN 1335-1362.
- LAMPART, M.: Chaos, transitivity and recurrence, Grazer Mth. Ber. 350 (2006), 169 -174. ISSN 1016-7692 (Rakousko)
- LEDNICKÝ, V.: Opomíjený český manažer Jan Antonín Bařa. Acta academia karviniensia, č.1/2006, Karviná: SU OPF, 2006, s. 99-110. ISSN 121-415X.
- MARČEK, M, MARČEK, D.: Application of Dynamic Models and an Support Vector Machine to Inflation M Praha odelling. Bulletin of the Czech Econometric Society, Vol. 13, Issue 23, September 2006, pp. 21-36. ISSN 1212-074x.
- MARČEK, D., MARČEK, M.: Posouzení aproximační a extrapolací přesnosti SVM metody aplikované na model inflace. Statistika 1/2006, Český statistický úřad Praha, 2006, pp. 16 – 27, ISSN 0322 - 788x.
- MARTINEK, L.: Adam Mickiewicz na łamach Szyndziolów. Zwrot, roč. 57, 2006, č. 4, s. 52-57. ISSN 0139-6277.
- MARTINEK, L.: Wilhelm Przewczek – poeta kontrastów kulturowych. Zwrot, roč. 57, 2006, č. 6, s. 50-54. ISSN 0139-6277.
- MARVAN, M. and POBOŘIL, M.: Recursion operator for the IGSG equation, Fundam. Příklad. Matem. 12 (2006). No. 7, 117 - 128. ISSN 1560-5159 (Rusko)
- MASTILIAKOVÁ, D., HALUZÍKOVÁ J., ARCHALOUSOVÁ, A.: Zahájení prezenční formy studia ošetrovatelství na Slezské univerzitě v Opavě. Diagnóza v ošetrovatelství. Odborný a informační časopis pro zdravotnické pracovníky. 2006. Ročník , číslo 9 s. 379. ISSN 1801-1349.
- MELECKÝ, J.: A simple stock market model involving delay, Bulletin of the CzechEconometric Society 13 (23) (2006), 37 - 46. ISSN 1212-074X (ČR)
- MROVĚCOVÁ, L.: Produktivnyje univerbaty v sovremennyh russkikh i češskikh ekonomičeskikh periodikach (v sopolavitelnom aspekte). Przegląd Ruscystyczny 3/ (115) 2006. Katowice: Polskie Towarzystwo Ruscystyczne, 2006, Index 37 1866. ISSN 0137-298-X.
- NÁHLIKOVÁ, M.: Anzia Yezierska v kontextu autobiografie amerických židovských autorek, Host, roč. 22, 2006, č. 1, s. 84-86. ISSN 1211-9938.
- NÁHLIKOVÁ, M.: Vypravěč, humorista a sionista Šolom Alejchem, Aluze, revue pro literaturu, filozofii a jiné, roč. 10, č. 1, s. 24-26. 1212-5547.
- NENIČKA, L.: Důsledky uprchlického problému pro národnostní vztahy v Moravské Ostravě. Slezský sborník, 104, 2006, č. 1, s. 49-64. ISSN 0037-6833.
- NEUWIRTH, T.: The Konno-Asai-Kakuhata system revisited: reciprocal transformation and connection to the Kaup-Newell system, Fund. Prikl. Mat. 12 (2006). No. 7, 163 - 166. ISSN 1560-5159 (Rusko)
- POBOŘIL, M.: A new hyperbolic equation possessing a zero curvature representation, Journal of Mathematical Sciences (New York)136, No. 6 (2006), 4484 - 4485. ISSN 1072-3374 (USA) (Translated from Fund. Prikl. Mat. 10, No. 1, (2004), ISSN 1560-5159 (Rusko).)
- PODESTÁT, V.: Miloslav Štibor. Photographs 1960-1970. Imago, 2006, č. 22, s. 55. ISSN 1335-1362.
- POLOUČEK, S.: Dohled pod křídly centrální banky. Bankovníctví, 42, Praha: ECONOMIA, 2006, s. 21-23. ISSN 1212-4273.
- PLANKOVÁ, J.: Služby typu „document delivery“ v informační praxi. Ikaros (online), roč. 10, č. 9/2006.
- PLANKOVÁ, J.: Obecné aspekty vzniku a rozšíření služeb dodávání dokumentů. Ikaros (online), roč. 10, č.10/2006.
- PLANKOVÁ, J.: Terminologické otázky dodávání dokumentů. Ikaros (online), roč. 10, č. 11/2006,
- PLANKOVÁ, J.: Technické a technologické předpoklady služeb dodávání dokumentů. Ikaros (onli-



- ne), roč. 10, č. 12/2006.
- POSPĚCH, T.: Jindřich Štreit. Časopis uměleckého sdružení Beseda, č. 11, 2006.
- POSPĚCH, T.: Jindřich Štreit – Fotograf venkova. Ateliér, 2006, č. 6. ISSN 1210-5236.
- POSPĚCH, T.: Devátá sklizeň. Fotografie Magazin, 2006, č. 11, s. 24–30. ISSN 1211-0019.
- POSPĚCH, T.: Nowy dokument: Czechy, Slowacja, Wegry, Polska. Biuletyn Fotograficzny, 2006, č. 10, s. 30 – 33. ISSN 1731-3643.
- POSPĚCH, T.: How to „Think“ Architecture by Means of the Camera. Imago, 2006, č. 21, s. 54. ISSN 1335-1362.
- PRIX, D., VŠETEČKOVÁ, Z., STEHLÍKOVÁ, D. (Recenze) Dušan Buran (ed.): Dejiny slovenského výtvarného umenia - Gotika. Slovenská národná galéria a Vydavateľstvo Slovart, Bratislava 2003. Galéria - Ročenka SNG 2004 - 2005, Bratislava, 2006. S. 341-348.
- REICH, L., SMÍTAL, J. and ŠTEFÁNKOVÁ, M.: Local Analytic Solutions of the Generalized Dhombres Functional Equation I, Österreich. Akad. Wiss. Math.-Natur. Kl. Sitzungsber. II. 241 (2005), 3 - 25 (2006). ISSN 0723-9319 (Rakousko)
- SERGYEYEV, A.: On the classification of conditionally integrable evolution systems in  $(1 + 1)$  dimensions, Journal of Mathematical Sciences (New York) 136, No. 6 (2006), 4392 - 4400. ISSN 1072-3374 (USA) (Translated from Fund. Prikl. Mat. 10, No. 1, (2004), ISSN 1560-5159 (Rusko).)
- SERGYEYEV, A.: Zero curvature representation for a new fifth-order integrable system, Fund. Prikl. Mat. 12 (2006). No. 7, 227 - 229. ISSN 1560-5159 (Rusko)
- SMÍTAL, J.: Dynamics of triangular maps - recent progress, Real Analysis Exchange, Summer Symposium 2005 (2006), 15 - 18. ISSN 0147-1937 (USA)
- SMYSL, M.: Theoretical aspects of elaboration te theory of antimonopoly regulation. Revista Tinerilor Economisti. December 2006. Craiova: University of Craiova, Faculty of Economy and Business Administration, 2007, s. 98-112. ISSN 1583-9982.
- SOLDÁN, L., MROVCOVÁ, H.: Básník Robert Konečný. Akord, roč. 26, 2006, č. 8, s. 427-435. ISSN neuvedeno
- STARZYCZNÁ, H., PELLEŠOVÁ, P.: Budování vztahů se zákazníkem a jeho procesní zajištění v teorii a praxi. Acta academica karviniensia. 1/2006. Karviná: SU OPF, 2006, s.197-208. ISSN 12-12-415X.
- STARZYCZNÁ, H.: Vývoj životního cyklu maloobchodních jednotek v českých zemích. Acta academica karviniensia. 1/2006. Karviná: SU OPF, 2006, s. 186-196. ISSN 1212-415X.
- STAVÁREK, D.: Assessment of the Exchange Rate Volatility in New EU Member States and Romania. Revista Tinerilor Economisti. 2006, roč. 4, č. 6, s. 20-29. Craiova: Universitatea din Craiova, Romania. ISSN 1583-9982.
- STAVÁREK, D.: Exchange Market Pressure before Entering the ERM II - the Case of Central European Countries. Amfiteatru Economic. 2006, roč. 8, č. 19, Romania, Bucuresti: Academia de Studii Economice din Bucuresti, 2006, s. 34-39. ISSN 1582-9146.
- STAVÁREK, D., DVORÁČEK, J.: Theoretical Concepts of Exchange Market Pressure. Analele Universității din Craiova, Seria: Științe economice. Romania, Craiova: Universitatea din Craiova, 2006, roč. 34, č. 1, s. 284-289. ISSN 1223-365X.
- STUČHLÍK, S.: XVIII. Symposium o starší době bronzové v českých zemích a na Slovensku, Acta archaeologica Opaviensia II, 2006. S. 5-13.
- STUČHLÍK, S.: Únětické hroby v Dolních Věstonicích, Acta archaeologica Opaviensia II, 2006. S. 165- 178.
- STUČHLÍK, S.: Jiří Říhovský - velká osobnost moravské archeologie, Pravěk NŘ 14, 2004, Brno 2006., S. 3-6.
- STUČHLÍK, S.: Nedožitě osmdesátiny Rudolfa Tichého, Pravěk NŘ, roč. 14, 2004, Brno, 2006. S. 450- 452.
- STUČHLÍK, S.: Jihlava (okr. Jihlava), Přehled výzkumů 47, Brno, 2006. s. 143.
- STUČHLÍK, S.: XIX. sympóziium o staršej dobe bronzovej v českých zemiach a na Slovensku, Arche-

ologické rozhledy, roč. 67, 2005 (2006). s. 805-806.

ŠEBESTOVÁ, J.: Strategic planning differences in SME field. Economics and Business Management, 4, 2006, 4. Košice: Research Institute of Building Informatics, Ltd, 2006, s. 82-87. ISSN 1336-4103.

ŠEBESTOVÁ, J., SMYSL, M.: New Member Seeks for Oportunity to Start Business in the EU - Where? Revista Tinerilor Ekonomisti. December 2006. Craiova: University of Craiova, Faculty of Economy and Business Administration, Romania, 2006, s. 47-55, ISSN 1583-9982.

ŠEBESTOVÁ, J., WAGNEROVÁ, E.: Innovative potential in Moravia-Silesian SMEs: Current situation evaluation as a resource of change. Manažment v teórii a praxi, 1, 2006, II. Košice: Ekonomická univerzita Bratislava. Podnikohospodářská fakulta, 2006, s. 85-91. ISSN 1336-7137.

ŠOPÁK, P.: Zámek v Kyjovicích a problematika stavební kultury v aristokratickém prostředí od konce 18. století do roku 1914. Časopis Slezského zemského muzea, série B, roč. 54, 2005, s. 222-241. (vyšlo v roce 2006)

ŠOPÁK, P.: Opavská léta Karla Černohorského. Časopis Moravského muzea - vědy společenské, roč. 91, 2006. S. 1-9.

ŠOPÁK, P.: Nová generace. K vývoji moderní české kultury ve Slezsku v první třetině 20. století. Vlastivědný věstník moravský, roč. 58, 2006. Č. 2. S. 158-165.

ŠOPÁK, P.: Centra českého divadla v Opavě na konci 19. století. Časopis Slezského zemského muzea, série B, roč. 55, 2006. S. 52-70.

TICHÝ, M.: Jaroslav Durych a pragmatická generace. Tvar, roč. 17, 2006, č. 21. s. 14. ISSN 0862-657X

TUREČKOVÁ, K.: Obecná problematika měření reálného devizového kurzu s aplikací na českou korunu. Acta academica karviniensia. 1/2006. Karviná: SU OPF, 2006, s. 209 – 217. ISSN 1212-415X.

UHLÍŘ, D.: Evropa roku 1809 a válka Třetí protifrancouzské koalice. Vojenská história, roč. 10, 2006, č. 2. S. 24-31.

UHLÍŘ, D.: Slavnost vítězov. Zrod ponapoleonskej Európy. História, roč. 15, 2006, č. 4. S. 6-8.

URBANEC, J.: Ta řeka dětství, mládí mého! (František Hrubín). Literární noviny, roč. 17, 2006, č. 39, s. 10. ISSN 1210-0021.

URBANEC, J.: Hlubina bezpečnosti Věroslava Mertla. Literární noviny, roč. 17, 2006, č. 48, s. Literatura G. ISSN 1210-0021.

VŠETEČKOVÁ, Z. - PRÍX, D.: Ohlas levočských morálit v Kosteletě sv. Benedikta v Kostelci u Knova. Galéria - Ročenka SNG 2004 - 2005, Bratislava, 2006, s. 109-121.

WAGNEROVÁ, E., ŠEBESTOVÁ, J.: Co olivňuje malé a střední podnikatele. Vedecké listy. Research Papers, 2, 2006, II. Bratislava: FCHPT STU v Bratislavě, 2006, s. 128-140. ISSN 1336-815-X.

WERNER, K.: Zu: Peter Rychlo (Hg.): Europa erlesen: Czernowitz. Klagenfurt / Celovec 2004. Spiegelungen. Zeitschrift für deutsche Kultur und Geschichte Südosteuropas (München), roč. 1 (2006), č. 1, s. 94-96. ISSN 1862-4995.

WERNER, K.: Zu: Manés Sperber: Charlatan und seine Zeit. Hg. v. Mirjana Stančić und Wilhelm W. Hemecker. Graz, Wien 2004. Spiegelungen. Zeitschrift für deutsche Kultur und Geschichte Südosteuropas (München), roč. 1 (2006), č. 2, s. 84-85. ISSN 1862-4995.

ZAPLETAL, M. - CHROUST, P.: Modelování prostorové distribuce emisí amoniaku z chovu hospodářských zvířat na území České republiky. Ochrana ovzduší ve státní správě II. Příloha časopisu Ochrana ovzduší, Ochrana ovzduší, roč. 18, 2006. S. 50-51.

ZAPLETAL, M.: Atmospheric deposition of nitrogen and sulphur in relation to critical loads of nitrogen and acidity in the Czech Republic. Journal of forest science, roč. 52, 2006 (2), s. 92-100.

ZLÝ, B.: Některé faktory ovlivňující mechanismus fungování integrace a jeho efektivitu (na příkladu EU). Ekonomická revue, 2006, č. 2. Ostrava: VŠB-TU, EkF, 2006, s. 33-49. ISSN 1212-3951.

ZLÝ, B., PALÍČKOVÁ, I.: Vývojové změny v projevech otevřenosti malých ekonomik (aplikace Kuznetz-Woytinského postupu). Ekonomická revue, 2006, č. 1. Ostrava: VŠB-TU, EkF, 2006, s.

4-14. ISSN 1212-3951.

**Odborné recenzované knihy, kapitoly v odborných recenzovaných knihách**

ADAMCZYK, R.: Slovník zdravotnických zkratk (lékařských, ošetrovatelských a příbuzných): anglické zkratky. 1. vyd. Praha: Triton, 2006. 158 s. ISBN 80-7254-680-5.

BEDNÁŘ, V., POSPĚCH, T.: Rakousko-uherské vojenské ústavy v Hranicích. Nakladatelství DOST, Hranice 2006. (Anglické a německé vydání). ISBN 80-902942-9-4.

BIRGUS, V. (ed.): Absolventi Institutu tvůrčí fotografie FPF Slezské univerzity v Opavě 1991-2006 / Graduates of the Institute of Creative Photography, Silesian University in Opava. Slezská univerzita, Opava 2006. 228 s. ISBN 80-7248-378-1 (spolupráce Aleš Kuneš, Václav Podestát a Tomáš Pospěch).

BIRGUS, V.: Miloslav Stibor: Fotografie / Photographs 1960-1970. Slezská univerzita v Opavě, 2006. 24 s. ISBN 80-7248-354-4.

BIRGUS, V.: Eugen Wiškovský. Torst, Praha 2005 (vyšlo 2006). 144 s. ISBN 80-7215-266-1 (česky a anglicky).

BIRGUS, V.: Religiózní motivy ve fotografii v českých zemích do roku 1914. In: Neklidem k Bohu. Náboženské výtvarné umění v Čechách a na Moravě v letech 1870-1914. Arcidiecézní muzeum, Olomouc, Západočeská galerie, Plzeň a nakladatelství Arbor vitae, Praha 2006. ISBN 80-86300-58-7 (Arbor vitae); ISBN 80-85227-82-5 (Muzeum umění Olomouc).

BORÁK, M.: Češi v Říšské župě Sudety. Spoluautor Josef Bartoš. In: Nacistická perzekuce obyvatel českých zemí. Studijní materiál pro učitele dějepisu. Praha, 2006, s. 24-27. ISBN 80-239-6720-7, 80-7262-393-1.

BORÁK, M.: Polské obyvatelstvo na Těšínsku. In: Nacistická perzekuce obyvatel českých zemí. Studijní materiál pro učitele dějepisu. Praha, 2006, s. 33-38. ISBN 80-239-6720-7, 80-7262-393-1.

BORÁK, M.: Těšínské Slezsko v rámci okupovaného pohraničí v letech 1938-1945. In: Historie okupovaného pohraničí 1938-1945. Sv. 11. Ústí nad Labem, 2006, s. 83-135. ISBN 80-86971-00-7, ISSN 1212-3439.

BORÁK, M.: Proměny obrazu „toho druhého“ v česko-polských vztazích v pohraničních regionech (předpoklady a možnosti výzkumu). In: Śląsk Opolski i Opawski w Unii Europejskiej. Postsocjalistyczny bagaż i unijne realia / Opolské a opavské Slezsko v Evropské unii, Postsocialistická zátěž a unijní realie. Red. Bartłomiej Kozera, Michał Lis. Opole, Uniwersytet Opolski - Wydawnictwo Instytut Śląski 2006, s. 98-106. ISBN 83-7395-205-5, 83-7511-006-X. ANO

BORÁK, M.: Przemiany obrazu sąsiada w czesko-polskich relacjach regionów pogranicza (założenia i możliwości badawcze). In: Śląsk Opolski i Opawski w Unii Europejskiej. Postsocjalistyczny bagaż i unijne realia / Opolské a opavské Slezsko v Evropské unii, Postsocialistická zátěž a unijní realie. Red. Bartłomiej Kozera, Michał Lis. Opole, Uniwersytet Opolski - Wydawnictwo Instytut Śląski 2006, s. 107-117. ISBN 83-7395-205-5, 83-7511-006-X.

BORÁK, M.: Formy i rozmiar represji wobec Czechów i mieszkańców ziem czeskich w Związku Radzieckim do 1956 r. Stan Badań. In: Represje sowieckie wobec narodów Europy 1944-1956. Pod red. Dariusza Roguta i Arkadiusza Adamczyka. Żelów, Atena 2005 (vyšlo 2006), s. 323-341. ISBN 83-922460-5-5.

BORÁK, M.: Problematika menšin ve studijním programu Slezské univerzity v Opavě. In: Metody výchovy a vzdělávání ve vztahu k národnostním menšinám. Sestavil a redigoval Jaroslav Balbín. Praha, Komise Rady hl. m. Prahy pro oblast národnostních menšin 2005 (vyšlo 2006), s. 27-30. ISBN 80-902972-8-9.

BORÁK, M.: Některé možnosti muzejní identifikace předmětů patřících obětem holocaustu. In: Ztracené dědictví. Příspěvky z „kulatých stolů“ na téma dokumentace, identifikace a restituce kulturních statků obětí II. světové války. Editor M. Borák. Praha, Centrum pro dokumentaci majetkových převodů kulturních statků obětí II. světové války a Ústav pro soudobé dějiny Akademie věd České republiky v nakladatelství Tilia 2006, s. 76-82. ISBN 82-7285-067-9, 80-86904-13-X.

ČAPSKÝ, M.: Opava. Historie. Kultura. Lidé. (Ved. aut. kol. Karel Müller a Rudolf Žáček.) Praha,

- Nakladatelství Lidových novin 2006. 611 s. Vlastní podíl s. 157-164. ISBN 80-7106-808.
- FIEDLER, M., NEDOMA, J., RAMÍK, J., ROHN, J., ZIMMERMANN, K.: *Linear Optimization Problems with Inexact Data*. Berlin - Heidelberg - New York - Hong Kong - London - Milan, Tokyo: Springer, 2006, 214 s. ISBN 0-387-32697-9.
- GABRYŠOVÁ, M.: Management vědomostí, učící se organizace. In VETRÁKOVÁ, L. a kol. *Lidské zdroje v organizácii*. Banská Bystrica: UMB, 2006, s. 136-155. ISBN 80-8083-193-9.
- GABRYŠOVÁ, M.: TQM. Komplexné manažerstvo kvality. In MATEIDES, A. a kol. *Manažerstvo kvality, história, koncepty, metódy*. Bratislava: Miroslav Mračko, 2006, s. 389-433. ISBN 80-8057-656-4.
- GAWRECKÁ, M.: Die mährischen Enklaven in den Jahren 1848 - 1918. In: *Die Mährischen Enklaven in Schlesien*. Sudetendeutschen Akademie für Kunst und Geschichte. München, 2006, s. ISBN 3-936284-05-9, s. 125-136, 173-176.
- GAWRECKI, D.: Der schlesische Landtag und die mährischen Enklaven 1742 - 1918. In: *Die mährischen Enklaven in der Geschichte Schlesiens*. ISBN 3-936284-05-9. s 115-124.
- GAWRECKI, D.: Opava. Historie. Kultura. Lidé. (Ved. aut. kol. Karel Müller a Rudolf Žáček.) Praha, Nakladatelství Lidových novin 2006. 611 s. Vlastní podíl s. 207-294. ISBN 80-7106-808.
- JANIŠ, K.: *Mládež – partnerství, manželství a rodičovství*. In. Kraus, B. a kol. *Středoškolská mládež s její svět na přelomu století*. 1. vyd. Brno: Paido, 2006, s. 71–92. ISBN 80-7315-125-1.
- JANIŠ, K.: *Příprava materiálů pro distanční vzdělávání*. In Darogová, J., Darák, M. *Didaktika v dimenziách vedy a praxe*. Prešov: Fakulta humanitních a prírodných vied PU v Prešově, 2006, s. 263–268. ISBN 80-969572-0-5.
- JANOUSHKOVÁ, J., BLECHOVÁ, B.: *Podvojně účetnictví v příkladech 2006*. Praha: Grada Publishing, 2006, 189 s. ISBN 80-247-1477-9.
- JIRÁKOVÁ, E.: *Institucionální prostředí a problematika korupce*. In KLIKOVÁ, CH., KOTLÁN, I. *Hospodářská politika: teorie a praxe*. 2. vyd. Ostrava: SOKRATES, 2006, s. 21 - 27. ISBN 80-86572-37-4.
- JIRÍČEK, P.: *Dokumentární platební styk*. In POLOUČEK, S. a kol. *Bankovníctví*. Praha: C. H. Beck, 2006, s. 189-213. ISBN 80-7179-462-7.
- KNAPIK, J.: *V zajištění moci (Kulturní politika, její systém a aktéři 1948 - 1956)*. Praha, 2006, 400 s. ISBN 80-7277-316-X.
- KORBELÁŘOVÁ, I.: *Opava. Historie. Kultura. Lidé*. (Ved. aut. kol. Karel Müller a Rudolf Žáček.) Praha, Nakladatelství Lidových novin 2006. 611 s. Vlastní podíl s. 165-206. ISBN 80-7106-808.
- KORBELÁŘOVÁ, I. - ŽÁČEK, R.: *Slezsko v I. vojenském (tzv. josefském) mapování*. Opava, 2005. 60 s. (vyšlo 2006) ISBN 80-86224-52-X.
- KORBELÁŘOVÁ, I. - ŽÁČEK, R.: *Slezsko v pruském statistickém výkazu z let 1743-1746*. Výběrová edice. Středisko pro vydávání historických pramenů, Opava, 2006. 40 s. ISBN 80-86224-55-4.
- KORBELÁŘOVÁ, I.: *Karolinský katastr slezský*. Soupis. Středisko pro vydávání historických pramenů, Opava, 2006. 36 s. ISBN 80-86224-59-7.
- KRATOCHVÍL, M.: *Jean Piaget. Filosof a psycholog*. Praha: Triton, 2006. 176 s. ISBN 80-7248-381-1 (Slezská univerzita), 80-7254-852-2 (Triton).
- KOSTKOVÁ, M.: *Marketing služieb* In ĎAĎO, J., PETROVIČOVÁ, J. *Marketing služieb*. Bratislava: Miroslav Mračko, 2006, s. 295. ISBN 80-8057-662-9.
- KULHÁNEK, L.: *Peníze a úrokové sazby*. In POLOUČEK, S. a kol. *Bankovníctví*. Praha: C. H. Beck, 2006, s. 49-109. ISBN 80-7179-462-7.
- KULHÁNEK, L.: *Stock Market Volatility in the Czech Republic and Poland*. In CZEKAJ, J. (ed.) *Informacja ekonomiczno-finansowa jako podstawa efektywnego zarządzania podmiotami gospodarczymi*. Bielsko-Biała: Wysza Szkoła Bankowosci i Finansow, 2006. ISBN 83-922148-.
- LEBIEDZIK, M.: *Makroekonomická pozice České republiky v rámci Evropské unie (ekonomická*

- výkonnost a konvergence). Karviná: SU OPF, 2006, 275 s. ISBN 80-7248-346-3.
- LEDNICKÝ, V., VANĚK, J.: Strategie rozvoje malého a středního podnikání v marginálních přehraničních oblastech České republiky. Karviná: SU OPF, 2006, s.153. ISBN80-7248-397-8.
- MALÁTEK, V.: Motivace zaměstnanců. In VETRÁKOVÁ, M. Ludské zdroje v organizácii. Banská Bystrica: UMB EF, 2006, s. 156-168. ISBN 80-8083-193-9.
- MALÁTEK, V.: Politika a strategie lidských zdrojů, nové trendy v řízení lidských zdrojů. In VETRÁKOVÁ, M.: Ludské zdroje v organizácii. Banská Bystrica: UMB EF, 2006, s. 40-53. ISBN 80-8083-193-9.
- MALÁTEK, V. Tvorba pracovních míst. In VETRÁKOVÁ, M. Ludské zdroje v organizácii. Banská Bystrica: UMB EF, 2006, s. 68-83. ISBN 80-8083-193-9.
- MARTINEK, L.: Polská poezie českého Těšínska po roce 1920. Opava, 2006. 353 s. ISBN 80-7248-348-X.
- MARTINEK, B. - JIRÁSEK, Z.: Opava. Historie. Kultura. Lidé. (Ved. aut. kol. Karel Müller a Rudolf Žáček.) Praha, Nakladatelství Lidových novin 2006. 611 s. Vlastní podíl s. 295-338. ISBN 80-7106-808.
- MEZULÁNÍK, J., SMYSL, M.: Jak komunikovat na pracovišti. Ostrava: VŠP a.s. Ostrava, 2006, 110 s. ISBN 80-86764-63-X.
- POLOUČEK, S. a kol.: Bankovníctví. Praha: C. H. Beck, 2006, 716 s. ISBN 80-7179-462-7.
- POLOUČEK, S.: Is Centralised Financial Supervision Desirable in the European Monetary Union? In CZEKAJ, J. (ed.) Informacja ekonomiczno-finansowa jako podstawa efektywnego zarządzania podmiotami gospodarczymi.. Bielsko-Biała: WSBiF, 2006. ISBN 83-922148-7-0.
- POSPĚCH, T. (ed.): Jindřich Štreit. Fotografie 1965-2005. (Koncepce a výběr fotografií Tomáš Pospěch). KANT, Praha, 2006. ISBN 80-86970-05-1.
- PRIX, D.: Opava. Historie. Kultura. Lidé. (Ved. aut. kol. Karel Müller a Rudolf Žáček.) Praha, Nakladatelství Lidových novin 2006. 611 s. Vlastní podíl s. 57-95, 339-412. ISBN 80-7106-808.
- ROUBÍČKOVÁ, M.: Czech Companies and the Structure of their Boards. In CZEKAJ, J. (ed.) Informacja ekonomiczno-finansowa jako podstawa efektywnego zarządzania podmiotami gospodarczymi. Bielsko-Biała: Wyszka Szkola Bankowosci i Finansow, 2006. ISBN 83-922148-7-0 .
- ROUBÍČKOVÁ, M.: Statutární orgány akciových společností. In POLOUČEK, S. (ed.) Bankovníctví. Praha: C.H.Beck, 2006, s. 124-129. ISBN 80-7179-462-7
- RŮČKOVÁ, P.: Fúze a akvizice bankovních a pojišťovací společností. In POLOUČEK, S. a kol. Bankovníctví. Praha: C. H. Beck, 2006, s. 490-504. ISBN 80-7179-462-7.
- RŮČKOVÁ, P.: The relationship among liquidity and other indicators of firm's evaluation with business credit policy in the circumstances of the Czech Republic. In CZEKAJ, J. (ed.) Informacja ekonomiczno-finansowa jako podstawa efektywnego zarządzania podmiotami gospodarczymi. Bielsko-Biała: WSBiF, 2006, 6 s. ISBN 83-922148-7-0 .
- SIKOROVÁ, E.: Mzdové účetnictví 2006. I. vyd. Brno: Computer Press, a.s. Brno, 2006, 233 s. ISBN 80-251-0948-8.
- SKAUNIC, I.: Subjekty a nástroje platebního styku v realizaci obchodních operací. Právní rámec platebního a zúčtovacího styku v Evropské unii a v České republice. Elektronické bankovníctví. In POLOUČEK, S. a kol.: Bankovníctví. Praha: C. H. Beck, 2006, s. 141-189. ISBN 80-7179-462-7.
- SOLDÁN, L.: Robert Konečný literární kritik a redaktor (K jubileu 100 let od narození). In: KONEČNÝ, R.: Spáček pod plamenem. Brno 2006., s. 44-64; tamtéž (old) (= Soldán, L.) Ediční poznámka, s. 65-66., ISBN neuvedeno
- STARZYCZNA, H.: Marketing a obchodní procesy. (10.2 Obchod a marketing, jejich vznik, podstata a vývojové tendence). In Management procesů. Průvodce manažera kvality. Praha: Verlag Dashofer- odborné nakladatelství technické literatury, 2006, ISSN 1802-1697.
- STAVÁREK, D., POLOUČEK, S., (ed): The Financial Sector in the Enlarging European Union. 1<sup>st</sup>

ed. Newcastle: Cambridge Scholars Press, 2006, 235 s. ISBN 1-84718-020-5.

STAVÁREK, D.: Are the More Integrated Also More Efficient? Investigation on Selected EU. Banking Sectors. In STAVÁREK, D., POLOUČEK, S. The Financial Sector in the Enlarging European Union. 1<sup>st</sup> ed. Newcastle: Cambridge Scholars Press, 2006, s. 66-102. ISBN 1-84718-020-5.

STAVÁREK, D.: Koncentrace a konkurence v bankovníctví. In POLOUČEK, S. a kol. Bankovníctví. Praha: C. H. Beck, 2006, s. 533-570. ISBN 80-7179-462-7.

STAVÁREK, D.: Výnosy a náklady bank. Hodnocení hospodaření bank In POLOUČEK, S. a kol. Bankovníctví. Praha: C. H. Beck, 2006, s. 245-281. ISBN 80-7179-462-7.

STEINMETZ, K., BOŽENEK, K., MAZUREK, J.: Ivo Stolařík (Osobnost hudebního Ostravska). Ostrava 2006, 87 s.

ŠOPÁK, P.: Opava. Historie. Kultura. Lidé. (Ved. aut. kol. Karel Müller a Rudolf Žáček.) Praha, Nakladatelství Lidových novin 2006. 611 s. Vlastní podíl s. 413-513. ISBN 80-7106-808.

ŠOPÁK, P.: Schmetterhaus / Hláška pohledem historie. In: Paměť místa - místo paměti. Almanach u příležitosti rekonstrukce opavské Hlásky v roce 2006, Opava, 2006, s. 8-71. ISBN nemá.

ŠOPÁK, P.: [41 hesel] In: Nová encyklopedie českého výtvarného umění - dodatky. Praha, 2006. ISBN 80-200-1209-5.

ŠOPÁK, P.: Biografický slovník Slezska a severní Moravy 8 (20). Ostrava, 2006; hesla: M. Clement, O. Liska, E. Novak, J. Pazderka, K. Kirmig, F. Lužný. ISBN 80-7368-169-2.

ŠOPÁK, P.: Die Mährischen Enklaven in den kunstgeschichtlichen Beziehungen – einige Bemerkungen zur Architektur. In: Die Mährischen Enklaven in Schlesien. Sudetendeutschen Akademie für Kunst und Geschichte. München, 2006, s. 159-172. ISBN 3-936284-05-9.

TULEJA, P., MAJEROVÁ, I., NEZVAL, P.: Základy makroekonomie. 1. vyd. Praha: Computer Press, 2006, 311 s. ISBN 80-251-0952-6.

TVRDOŇ, M.: Vliv regulace trhu práce na konkurenceschopnost. In SLANÝ, A. a kol. Konkurenceschopnost české ekonomiky: (vývojové trendy). 1. vyd. Brno: Masarykova univerzita, 2006, s. 133-143. ISBN 8021041579.

UHLÍŘ, D.: Die mährisch - schlesische Ackerbaugesellschaft als Erbe des Gedankengutes der Freimaurerei in Mähren. In: Politische Vereine, Gesellschaften und Parteien in Zentraleuropa 1815 - 1848/49. Frankfurt am Main - Berlin - Bern - Bruxelles - New York - Oxford - Wien, 2005, s. 173-182. ISBN 3-63154138-4, ISSN 0937-4353.

URBANEC, J.: Otakar Bystřina v soudobé literatuře Moravy. Otakar Bystřina a současná doba. Věrovaný 2006, s. 7-17., ISBN nemá.

VODOVÁ, P.: Směnky a šeky, finanční a zajišťovací operace. In POLOUČEK, S. a kol. Bankovníctví. Praha: C. H. Beck, 2006, s. 213-240. ISBN 80-7179-462-7.

WAGNEROVÁ, E., ŠEBESTOVÁ, J.: Management inovací. In Evropská unie a inovace. Inovační sítě a klastry. Management inovací. Praha: VŠMIE, 2006. ISBN 80-86847-18-7.

ZAPLETAL, M. - CHROUST, P.: Spatial distribution of ammonia emissions on the territory of the Czech Republic. In: Workshop on Agricultural Air Quality, State of the Science, June 5 - 8, 2006, Bolger Conference Center, Potomac, Maryland, Washington DC, 2006, s. 1258-1262.

ŽÁČEK, R.: Opava. Historie. Kultura. Lidé. (Ved. aut. kol. Karel Müller a Rudolf Žáček.) Praha, Nakladatelství Lidových novin 2006. 611 s. Vlastní podíl s. 96-156. ISBN 80-7106-808.

### **Výběr nejdůležitějších výstav**

BARTEK, V.: Nezapomenutelní absolventi ITF, Galerie u Jakoba, Opava.

BARTEK, V.: Můj fotografovaný svět. Bielsko-Biala. Polsko. Galerie BB. (katalog).

BIRGUS, V.: Akt v české fotografii 1960-1970. Národní muzeum fotografie, Jindřichův Hradec (s Janem Mlčochem).

BIRGUS, V.: Institut tvůrčí fotografie Slezské univerzity v Opavě. Stara galeria ZPAF, Varšava

- 2006 (ve spolupráci s Alešem Kunešem, Václavem Podestátem a Jiřím Siostrzonkem).
- BIRGUS, V.: Institute of Creative Photography, Silesian University in Opava. Visual Gallery of Photokina, Messe, Kolín nad Rýnem (ve spolupráci s Vojtěchem Bartkem, Alešem Kunešem, Pavlem Márou a Václavem Podestátem).
- BIRGUS, V.: Šestka: Institut tvůrčí fotografie FPF Slezské univerzity v Opavě. Pražský dům fotografie, Praha.
- BIRGUS, V.: Fotografie 1981-2004. Galerie na radnici, Příbor, v rámci oslav 150. výročí narození S. Freuda.
- BIRGUS, V.: Collection of the Museum for Photographic Art, Museet for Fotokunst, Odense, Dánsko.
- BIRGUS, V.: Fotografie 1981-2006. Tschechisches Zentrum, Vídeň, v rámci Měsíce fotografie ve Vídni.
- BIRGUS, V.: Absolventi Institutu tvůrčí fotografie FPF Slezské univerzity v Opavě 1991-2006. Dům umění, Opava 2006. (ve spolupráci s Vojtěchem Bartkem, Alešem Kunešem, Pavlem Márou, Václavem Podestátem, Tomášem Pospěchem, Jiřím Siostrzonkem a Jindřichem Štreitem).
- GOŠ, V.: Spolupráce s ČT na přípravě pořadu „Toulavá kamera - Evropa pila z ložtických pohárů“; vernisáž výstavy s přednáškou „Neolitická osada v Postřelmově“ (Vlastivědné muzeum v Zábřehu, září - říjen 2006).
- KUNEŠ, A.: Krajina pedagogů ITF, Uherské Hradiště, Galerie kina Hvězda, v rámci Letní filmové školy
- MÁRA, P.: Hlavy / Triptychy / Tunel. Kostel sv. Bartoloměje.
- MÁRA, P.: Amor vincit omnia, Saarlandische Galerie Palais, Berlín.
- PODESTÁT, V.: Lidé. Výstavní sál zámku, Moravská Třebová (v rámci Mezinárodního fotofestivalu).
- PODESTÁT, V.: Krajina pedagogů ITF, Uherské Hradiště, Galerie kina Hvězda, v rámci Letní filmové školy.
- POSPĚCH, T.: Last&Lost, Literaturhaus, Mnichov (reprízy: Berlín, Neunkirchen, Lausanne).
- POSPĚCH, T.: Jindřich Štreit: Fotografie 1965-2006. Galerie výtvarného umění – Dům umění v Opavě, BWA v Bielsku-Bialé, Slovenská národní galerie v Ostravě.
- POSPĚCH, T.: Devátá vlna. Ateliér reklamní fotografie UTB ve Zlíně, Zlín (s Jaroslavem Prokopem).
- POSPĚCH, T.: Sittcomm Award (prezentace finalistů), Bratislava, Studio L+S, Fotografický festival Měsíc fotografie
- POSPĚCH, T.: Česká krajina. Galerie Imax, (organizátor Lumen Gallery), Budapešť (Maďarsko), listopad 2006.
- STUČHLÍK, Z.: Mythical City – Oxford Expressions, výstava, Oxford University-Linacre College, May 15th – June 30th 2006.
- STUČHLÍK, Z.: Feeling of Unity – Tušení souladu, výstava, Fujifilm Galery Kaunas, 12. 7. – 1. 8. 2006.
- STUČHLÍK, Z.: Otvírání krajiny, výstava, Letní filmová škola, Uherské Hradiště, 21. 7.-1. 9. 2006.
- STUČHLÍK, Z.: Tušení souladu, výstava, Galerie G, Olomouc, 5. 1. - 29. 1. 2006.
- ŠTREIT, J.: Jindřich Štreit - Fotografie 1965-2005. Ostrava Dům umění – Galerie výtvarného umění.
- ŠTREIT, J.: Sovinec. Poznaň, Galerie pf, Centrum kultury Zámek.
- ŠTREIT, J.: Retrospektywa. Bielsko-Biala, Galeria BWA.
- ŠTREIT, J.: Jindřich Štreit, Moravia. Brusel, Evropský parlament, Piazza-Palace Berkymnt.
- ŠTREIT, J.: Retrospektiva. Bratislava, Slovenská národní galerie.
- ŠTREIT, J.: Týden v životě Hranicka, 20 výstavních míst.

## 2.11 Infrastruktura SU

### 2.11.1 Materiální, technické a informační zajištění – Investiční akce hrazené z vlastních zdrojů financování

Rozvoj materiálního, technického a informačního zajištění se v roce 2006 zaměřil především na modernizaci stávajících budov a učeben.

#### **Úprava dvora, Hradecká 17, Opava**

Projektová dokumentace, stavební povolení a stavební práce spojené s rekonstrukcí celé dvorní části – vynaložené investiční prostředky: 4 505 082,90 Kč.

#### **Rekonstrukce posluchárny, Hauerova 4, Opava**

Celková rekonstrukce pravé části 1. NP, kde byla vybudována nová učebna s kapacitou 100 osob a nový sklad knih, ve 2. NP byly provedeny drobné úpravy a z původní ubytovny zde byly provedeny kanceláře – vynaložené investiční prostředky: 2 539 229,40 Kč.

#### **Změna užívání - Bezručovo nám. 14, Opava**

Stavební práce nezbytně nutné pro zajištění výuky v tomto objektu. Výstavba nových požárních přiček s dveřmi, bourání nadbytečných přiček, úprava ÚT, osvětlení a rozvodů vody, nové podlahové krytiny apod.– vynaložené investiční prostředky: 2 275 386,90 Kč.

#### **Výuková kuchyň a jídelna, Karviná**

Dodávka a montáž vybavení a zařízení výukové kuchyně a jídelny v objektu tř. Osvozeny 1112 v Karviné vč. nutného napojení na vnitřní rozvody budovy – vynaložené investiční prostředky: 1 687 142,00 Kč, vynaložené neinvestiční prostředky: 308 315,00 Kč.

#### **Úpravy objektu Za Drahou 3, Krnov, 2. etapa**

Povinná spoluúčast univerzity na investiční akci s účastí státního rozpočtu. Projektová dokumentace, soutěž na dodavatele a stavební práce spojené se zateplením stěn a střešní konstrukce bloků A a B, výměnou oken vč. žaluzií a instalací termostatických ventilů – vynaložené investiční prostředky: 953 325,00 Kč.

#### **Stavební úprava objektu Bezručovo nám. 14, Opava**

Vypracování studie využití objektu – vynaložené investiční prostředky: 534 310,00 Kč.

#### **Ležaté rozvody vody v objektu Vzdělávacího centra, Za Drahou 3, Krnov**

Celková rekonstrukce páteřních rozvodů vody vč. napojení na stávající stoupačky z důvodu konce životnosti ocelových potrubí. Doplnění systému o samostatné měření pro kuchyň a jídelnu – vynaložené investiční prostředky: 519 732,00 Kč.

#### **Rekonstrukce obj. B, Hradecká 17, Opava**

Dokončení rekonstrukce objektu na vysokoškolské koleje – vynaložené investiční prostředky: 391 283,78 Kč.

#### **Počítačová učebna Olbrichova 25, Opava**

Stavební práce spojené s realizací počítačové učebny v levé části 1. nadzemního podlaží – vynaložené investiční prostředky: 326 216,00 Kč.



---

## **Rekonstrukce areálu Na Vyhliďce 1/1079, Karviná**

Soutěž na dodavatele, technický dozor a projektová dokumentace – vynaložené investiční prostředky: 323 302,00 Kč.

### **Demolice přístavku a fasáda objektu Hauerova 4, Opava**

Demolice nefunkčních přístavků (původní soc. zařízení) a fasáda ze dvorní strany objektu – vynaložené investiční prostředky: 321 778,00 Kč.

### **Propojení objektů Na Rybníčku 1 a Hauerova 4, Opava**

Propojení obou objektů optickým kabelem v úseku křížovatky Lidická/Olbrichova po objekt Hauerova 4 vč. výkopových prací a stavebních úprav – vynaložené investiční prostředky: 266 295,00 Kč.

### **Zrušení přípojek vody - Hradecká 17, Opava**

Veškeré práce spojené se zrušením 3 ks vodovodních přípojek, které se staly nefunkčními po vybudování nové přípojky v rámci výstavby vysokoškolských kolejí – vynaložené investiční prostředky: 98 702,00 Kč.

### **Tepelná izolace stropu knihovního depozita Hauerova 4, Opava**

Stavební práce spojené s úpravou a zateplením stropu knihovního depozita v pravém křídle budovy – vynaložené investiční prostředky: 97 266,00 Kč.

### **Napojení objektu kolejí Vávrovická 244, Palhanec, Opava**

Vybudování rádiového spoje 10Mb/s v úseku koleje Palhanec – Transa Raketa – vynaložené investiční prostředky: 95 200,00 Kč.

### **Slaboproudé rozvody, Hauerova 4, Opava**

Vybudování počítačové sítě vč. dodávky aktivního prvku v levé části objektu – vynaložené investiční prostředky: 60 404,00 Kč.

### **Klimatizace v 1. podzemním podlaží objektu Bezručovo nám. 13, Opava**

Dodávka a montáž klimatizace počítačových učeben vč. nutných stavebních prací a elektromontáží, umístění klimatizační jednotky v 1. PP objektu – vynaložení investiční prostředky: 42 900,00 Kč.

### **Propojení objektů Bezručovo nám. 13 a 14, Opava**

Propojení obou objektů optickým kabelem do předem připravené chráničky v komunikaci Riegrova – vynaložené investiční prostředky: 35 904,00 Kč.

### **Vestavba sociálního zařízení v objektu Univerzitní nám. 3, Karviná**

Projektová dokumentace pro zamýšlené stavební úpravy – vynaložené investiční prostředky: 35 600,00 Kč.

### **Podlahové krytiny Ústavu fyziky v objektu Bezručovo nám. 13, Opava**

Dodávka a montáž kobercových a antistatických PVC podlah vč. elektromontáží spojených s uzemněním PVC podlah – vynaložené investiční prostředky: 25 700,00 Kč.

### **Kompletace zdravotnických Hradecká 17, Opava**

Rekonstrukce zdravotnických na vrátnici včetně napojení na rozvody vody nových kolejí – vynaložené investiční prostředky: 22 483,00 Kč.

### **Podhledy v sociálních zařízeních obj. E, Hradecká 17, Opava**

Stavební práce spojené s provedením podhledů z izolačních desek Thermoatex v sociálních zařízeních objektu – vynaložení investiční prostředky: 21 140,00 Kč.

### **Úprava oplocení, Hradecká 17, Opava**

Projektová dokumentace a stavební povolení na výstavbu nového oplocení ze strany Hradecké ulice a Rooseveltovy ulice – vynaložené investiční prostředky: 14 900,00 Kč.

### **Dodávka a montáž horizontálních žaluzií objektu Za Drahou 3, Krnov**

Dodávka a montáž 12-ti kusů horizontálních vertikálních žaluzií do počítačové učebny v bloku C – vynaložené investiční prostředky: 9 496,00 Kč.

### **Přístřešek pro kola, Na Rybníčku 1, Opava**

Zpracování projektové dokumentace – vynaložené investiční prostředky: 8 925,00 Kč.

### **Úprava EZS objektu Bezručovo nám. 13, Opava**

Dodávka a montáž prvků pro rozšíření elektronického zabezpečovacího systému, přeprogramování systému – vynaložené investiční prostředky: 7 728,00 Kč.

### **Použití FRIM opravy**

Opravy v objektu Za Drahou 3, Krnov, převážně elektromontážní práce spojené s uvedením elektroinstalací do stavu požadovaného revizí elektrozařízení – vynaložené investiční prostředky: 202 274 Kč.

### **Stroje a zařízení + software**

Výdaje na nákup výpočetní a audiovizuální techniky, kopírovacích a tiskařských strojů, automobilů, strojů a zařízení pro úklid, foto přístrojů apod. v hodnotě nad 40 tis. Kč vč. DPH, nebo zhodnocení takovýchto strojů a zařízení – vynaložené investiční prostředky: 8 633 795 Kč.

Celkem bylo profinancováno z investičních prostředků 25 055 499,98 Kč a z neinvestičních prostředků 308 315,00 Kč.

## **2.11.2 Dostupnost informačních zdrojů a rozvoj informační infrastruktury**

Na SU není v současné době vybudována centrální univerzitní knihovna. Jednotlivé součásti využívají svých pracovišť pro zajištění knihovnicko informačních služeb. Centrálně jsou zajišťovány přístupy k elektronickým on-line zdrojům EBSCO, ELIS: encyclopedia of library and information science, Information science and technology abstracts plus, IoP Electronic Journals, Journal Citation reports, JSTOR, LISA: library and information science abstracts, Library literature and information science fulltext, Literature Online, Dissertation abstracts and digital dissertations, Science Direct, SpringerLink, Web of Science.

V průběhu roku byly poskytnuty časově omezené zkušební přístupy do databází Library Press Display, LexisNexis Online a Sbírka předpisů České republiky. Prostřednictvím vnitřní sítě Ultra-netu je přístupno 17 CD-Romů – encyklopedie, překladače, slovníky, tematické CD-Romy a historické knihy v digitalizované podobě.

**Knihovnicko-informační služby na SU celkem**

Přírůstek knihovního fondu za rok 2006	7521
Knihovní fond celkem	135741
Počet odebíraných titulů periodik:	
- fyzicky	442
- elektronicky (odhad)	1938
Otevírací doba za týden (fyzicky)	
Počet absenčních výpůjček	52238
Počet uživatelů	6571
Počet studijních míst	94
Počet svazků umístěných ve volném výběru	73438

Z toho:

**Knihovnicko-informační služby na FPF**

Přírůstek knihovního fondu za rok 2006	5007
Knihovní fond celkem	81655
Počet odebíraných titulů periodik:	
- fyzicky	231
- elektronicky (odhad)	1900
Otevírací doba za týden (fyzicky)	42
Počet absenčních výpůjček	28763
Počet uživatelů	3084
Počet studijních míst	35
Počet svazků umístěných ve volném výběru	49000

**Knihovnicko-informační služby na OPF**

Přírůstek knihovního fondu za rok 2006	2266
Knihovní fond celkem	45450
Počet odebíraných titulů periodik:	
- fyzicky	162
- elektronicky (odhad)	4
Otevírací doba za týden (fyzicky)	45
Počet absenčních výpůjček	20362
Počet uživatelů	3232
Počet studijních míst	51
Počet svazků umístěných ve volném výběru	18438

**Knihovnicko-informační služby na MÚ**

Přírůstek knihovního fondu za rok 2006	248
Knihovní fond celkem	8636
Počet odebíraných titulů periodik:	
- fyzicky	49
- elektronicky (odhad)	34
Otevírací doba za týden (fyzicky)	16
Počet absenčních výpůjček	3113
Počet uživatelů	255
Počet studijních míst	8
Počet svazků umístěných ve volném výběru	6000

## Informační technologie na SU

Opavská i karvinská část SU je připojena do akademické sítě Cesnet2 rychlostí 100 Mb/s, připojení je provedeno optickým kabelem na uzel Cesnet2 na VŠB-TU v Ostravě. Připojení VC k síti SU a tím i k Internetu je realizováno optickým kabelem technologií Ethernet s přenosovou rychlostí 10 Mb/s. Žádná ze součástí není zapojena do evropských projektů vysokorychlostních sítí a GRIDů.

V současné době jsou na součástech SU provozovány dva pedagogické informační systémy. V opavské části SU je to systém UNIS a v karvinské části SU systém ATHOS. Od r. 2004 se pracuje na sjednocení pedagogického informačního systému. Nad oběma systémy byla vytvořena webová nadstavba FAUST, která umožňuje přístup studentům k systému přes webové rozhraní. V roce 2006 bylo rozhodnuto o zakoupení IS STAG vytvořeného na ZČU v Plzni a jeho zavedení jako jednotného pedagogického informačního systému SU. Byl nainstalován databázový server Oracle se systémem STAG na rektorátě SU. Na rektorátě SU byl zakoupen nový výkonný server, který slouží jako webový server pro univerzitní www stránky a také pro základní webové rozhraní IS STAG. V současnosti se pracuje na převodu dat ze stávajících IS UNIS a IS ATHOS do IS STAG.

Ekonomické a personální řízení univerzity využívá IS Magion s moduly umožňujícími zpracování účetních agend, majetku, mezd a personalistiky. Tento systém je jednotný pro všechny součásti SU a je nainstalován na serveru rektorátu a pracovníci rektorátu zajišťují jeho správu a podporu uživatelů.

Na rektorátě a VC je používán systém Spisové služby, který je nainstalován na databázovém serveru Oracle.

Všechny významné objekty SU v Opavě i v Karviné jsou propojeny optickým kabelem, na kterém byla vybudována gigabitová páteř. Důležité servery jsou napojeny přímo na tuto páteřní síť tak, aby byla zajištěna dostatečná dostupnost dat. Z důvodu zabezpečení sítě jsou na páteři nainstalovány firewally, IDS systémy a uživatelé jsou rozděleni do samostatných VLAN. Na tuto síť jsou připojeny také některé objekty kolejí vlastní optickou linkou, některé pomocí externího propojení přes VPN a jiné jsou připojeny přes WiFi.

V Opavě byla vybudována strukturovaná kabeláž na kolejích v areálu na Hradecké ulici a v objektu Hauerova, připravuje se rekonstrukce strukturované kabeláže v objektu Bezručovo nám. 14.

Postupně jsou modernizovány nebo inovovány jednotlivé počítače v počítačových učebnách. Došlo ke zvýšení kapacity počítačových učeben, dále vznikly nové počítačové nebo multimediální učebny na všech součástech SU.

## 2.12 Infrastruktura výzkumu a vývoje na národní i mezinárodní úrovni

### 2.12.1 Institucionální výzkum - výzkumné záměry

Výzkumný záměr MSM 4781305904 „Topologické a analytické metody v teorii dynamických systémů a matematické fyzice“, který byl schválen na roky 2005-2011, je řešen na MÚ a řešitelem je prof. J. Smítal. V roce 2006 byl stanoven rozpočet ve výši 8 929 tis. Kč, z čehož dotace z rozpočtu MŠMT byly kryta částkou 7 898 tis. Kč, zbytek byl financován z rozpočtu ústavu. Výzkumný záměr MÚ je zaměřen především na studium málorozměrných diskrétních a spojitých dynamických systémů a jejich aplikací v matematickém modelování, geometrickou teorii parciálních diferenciálních rovnic a další otázky matematické fyziky, jako je kvantování na varietách s použitím komplexní analýzy.

V r. 2006 se na PPF pokračovalo druhým rokem v řešení Výzkumného záměru MSMT

4781305903 „Relativistická a částicová fyzika a její astrofyzikální aplikace“ – řešitel prof. Z. Stuchlík. V roce 2006 byl rozpočet stanoven ve výši 9 608 tis. Kč, z čehož dotace z rozpočtu MŠMT představovala částku 8 471 tis. Kč. Záměr byl zaměřen na oblast výzkumu relevance vakuové energie nebo kvintesence v astrofyzice a kosmologii, na strukturu a vlastnosti neutronových hvězd a kvartových hvězd, na realistické modely oscilací akrečních disků a na pokročilé metody vědeckých výpočtů a vizualizace numerických výsledků. Záměr navazuje na dlouholetý výzkum pracovníků Ústavu fyziky FPF, rozšiřuje a prohlubuje tento výzkum.

Přehled výsledků výzkumných záměrů byl vypracován v rámci hodnocení za rok 2005 a 2006. Výsledky jsou shrnuty v následující tabulce:

Přehled tvůrčí a publikační činnosti (Druh výsledku) Články v impaktovaných časopisech Články v recenzovaných neimpaktovaných časopisech	Výzkumný záměr:	
	MSM 4781305903	MSM4781305904
	13	26
	0	20
Odborné recenzované knihy, kapitoly v odborných recenzovaných knihách	0	2
Články ve sbornících	37	3
Organizace mezinárodních konferencí	2	2
Prezentace výsledků na mezinárodních konferencích	52	77

V roce 2006 byl podán a byl přijat Výzkumný záměr MSMT4781305905 „Slezsko v dějinách českého státu a střední Evropy“ – zahájení řešení od 1.1.2007, řešitel prof. D. Gawrecki. Cílem záměru je historiografický výzkum Slezska v dějinách českého státu a střední Evropy. Záměr počítá s výzkumem dosud neřešených či nedostatečně řešených problémů starších a novodobých dějin Slezska a jejich mezinárodního kontextu.

### 2.12.2 Centra základního výzkumu

V oblasti center základního výzkumu se podílí SU jako partner na dvou projektech:

Na FPF byla v r. 2006 ve spolupráci s Astronomickým ústavem AV ČR a UK v Praze zahájena činnost centra základního výzkumu „Centrum teoretické astrofyziky“ (LC06014). V roce 2006 představoval příspěvek MŠMT na činnost centra celkem 1961 tis. Kč. Vytvořením tohoto centra byl položen základ kvalitní školy pokročilých teoretických studií zaměřených na astrofyziku a teoretickou fyziku. Centrum bude představovat moderní koncepci spojení výzkumu a kvalitní výuky.

V roce 2006 byl podán a od 1. 1. 2007 je řešen na FPF ve spolupráci s Ústavem jaderné fyziky AV ČR a Ústavem technické a experimentální fyziky ČVUT projekt „Centrum experimentální jaderné astrofyziky a jaderné fyziky“. Cílem projektu je založení společného pracoviště ve výše uvedených oblastech jaderné fyziky, posílení vzájemné spolupráce mezi subjekty, zajištění přístupu diplomantů a doktorandů zapojených do projektu k unikátním experimentálním zařízením na partnerských pracovištích a rozvoj reciproční mezinárodní spolupráce subjektů Centra.

## 3. Kvalita a kultura akademického života

### 3.1 Sociální záležitosti studentů a zaměstnanců

V souvislosti se změnou vysokoškolského zákona byla v roce 2006 vyplácena sociální stipendia, na která mají nárok studenti, kteří pobírají přídavek na dítě ve zvýšené výměře. Stipendia byla vyplácena ve dvou termínech za období leden až červen a září až prosinec. Studentům může být vyplaceno sociální stipendium rovněž na základě individuálního posouzení písemné žádosti, pokud se student nachází v tíživé sociální situaci a tuto řádně doloží.

Rektorem bylo pro zmírnění negativního dopadu z důvodů změněných podmínek příznáno mimořádné stipendium studentům, kteří v roce 2005 neměli nárok na ubytovací stipendium z důvodů tzv. prázdninového studia.

### 3.2 Znevýhodněné skupiny uchazečů/studentů na SU

Univerzita činila taková opatření, aby žádný z uchazečů o studium nebyl znevýhodněn. Studenti jsou přijímáni na základě výsledků přijímací zkoušky, s podmínkami pro případné prominutí přijímací zkoušky jsou všichni uchazeči předem seznámeni. Zdravotní stav se posuzuje pouze u těch oborů, u kterých to vyžadují předpisy upravující uplatnění příslušného absolventa v praxi (tj. studijní program Ošetřovatelství a Gastronomie, hotelnictví a turismus).

Uchazeči, kteří jsou určitým způsobem handicapováni, mohou požádat u přijímací zkoušky o vytvoření specifických podmínek, které jsou jim v rámci možností zajištěny.

Univerzita disponuje budovami, které mají bezbariérový výstup a umožňují tak tělesně postiženým studentům bezproblémovou účast na výuce. Studenti mohou rovněž využít možnost povolení individuálního studijního plánu.

### 3.3 Mimořádně nadaní studenti

Mimořádně nadaní studenti, kteří uspějí výrazným způsobem ve významných soutěžích, dosáhnou výrazného vědeckého nebo sportovního úspěchu, jsou oceňováni mimořádným stipendiem na základě návrhu vedoucího příslušné součásti nebo také z vlastního rozhodnutí rektora. Zpravidla jsou k tomuto účelu použity prostředky stipendijního fondu.

Mimořádných výsledků dosáhli v roce 2006 následující studenti:

RNDr. Eva Šrámková - cena Siemens za magisterskou diplomovou práci.

Andrej Balco - 1. cena Mezinárodní soutěž mladých fotografů FRAME 006, Moravská galerie, Brno

Jaroslav Dufek - autorská výstava na Měsíci fotografie v Krakově

Jan Dyntaxa - autorská výstava na Měsíci fotografie v Krakově

Milan Illík - 3. cena v kategorii Umění, Czech Press Photo 2006, Staroměstská radnice, Praha

Daniela Kroupová - 2. cena v Mezinárodní soutěži mladých fotografů FRAME 006, Moravská galerie, Brno

Andrzej Kramarz - výstava na Mezinárodním fotografickém festivalu v Lille

Barbora Kuklíková - 2. cena v mezinárodní soutěži mladých fotografů Mio Photo Award, Osaka – 3.

cena v kategorii Každodenní život, Czech Press Photo 2006, Staroměstská radnice, Praha – 1. cena

Mezinárodní soutěž mladých fotografů FRAME 006, Moravská galerie, Brno

Agáta Marzecová - 3. cena, Mezinárodní soutěž mladých fotografů FRAME 006, Moravská galerie, Brno

Jan Schejbal - 2. cena v kategorii Aktualita, Czech Press Photo 2006, Staroměstská radnice, Praha

Vojtěch Sláma - 2. cena Mezinárodní soutěž mladých fotografů FRAME 006, Moravská galerie, Brno

Pavel Smejkal - výstava na Mezinárodním festivalu fotografie v Lodži a na Měsíci fotografie v Bratislavě

Viktor Szemző - grant Photodokument.sk, Bratislava

Adam Tuchliński - autorská výstava v Paláci vědy a kultury ve Varšavě

Roman Vondrouš - Cena 100 let závodistě Praha, Czech Press Photo 2006, Praha

Jana Gregorová - 2. místo ve dvouhře žen ve stolním tenise na Českých akademických hrách, Brno

### 3.4 Partnerství a spolupráce

Spolupráce SU ve výzkumu a vývoji se neomezuje pouze na vysoké školy, ale je rovněž zaměřena na ústavy Akademie věd ČR (dále jen AV ČR). Spolupráce s vysokými školami a ústavy AV ČR se týká především řešení výzkumných projektů, spolupráce v programech doktorského studia, zastoupení v oborových radách doktorských studií, ve vědeckých radách, účasti na oponentních řízeních, činnosti v redakčních radách odborných časopisů a recenzní činnosti pro tyto časopisy, dále se jedná o výměny studentů, akademických pracovníků a pořádání společných konferencí. Konference jejichž pořadatelem nebo spolupořadatelem byla SU:

- 4. mezinárodní vědecké symposium „International business administration“ pořádané SU ve spolupráci s Univerzitou v Canakkale.
- 7. mezinárodní vědecká konference „Vliv malých a středních podniků na sociálně-ekonomické prostředí regionu“, pořádaná OPF společně s Górnosląskou Wyższou Szkolou Handlowou v Katovicích.
- Mezinárodní konference „Spoločné a odlišné črty využívania potenciálu mladých ľudí na trhu práce“ v rámci projektu V4, pořádaná OPF společně s Univerzitou Mateja Bela v Banské Bystrici, Univerzitetem Śląskim w Katowicach (Polsko) a Tessedik Samuel Foiskola Gazdasagi Goiskolai Kar Békéscsaba (Maďarsko).
- Seminář „Moravskoslezský kraj: možnosti rozvoje regionu in Evropské unii. Finanční perspektiva a strukturální fondy 2007-2013“, pořádaný OPF spolu s nadací Friedricha-Eberta-Stiftungu.
- Semináře „Motivace a vzdělávání“ a „Zaměstnání a podnikání“ pořádané OPF v rámci Operačního programu rozvoje lidských zdrojů „Zvyšování konkurenceschopnosti žen na trhu práce“.
- Konference „Řízení vědy, výzkumu a vývoje a jejich trendy“ pořádaná OU, VŠB-TU a SU v rámci Operačního programu rozvoj lidských zdrojů – projekt Systém dalšího vzdělávání pracovníků výzkumu a vývoje in Moravskoslezském kraji a jeho realizace.
- Seminář „10th Czech-Slovak workshop on discrete dynamical systems“, pořádaný ve spolupráci s MU.
- 3. mezinárodní konference „Application of management theory in practice“, pořádaná OPF společně s Univerzitou v Košicích.
- Mezinárodní konference „Small and medium sized enterprises in era of globalisation and integration“, pořádaná OPF společně s Univerzitou Mateja Bela v Banské Bystrici.
- 4. mezinárodní konference „Bez bariér – bez hranic 2006“, pořádaná OPF.
- Seminář „Ragtime No. 8 – A workshop on black holes and neutron stars“, pořádaný FPF.
- 7. konference „Doba laténská v Čechách na Moravě a na Slovensku“, pořádaný FPF.
- 1. slezská konference ošetrovatelství s mezinárodní účastí pořádaná FPF.
- Konference „Psychologie zdraví“, pořádaná FPF.
- Konference „Opolské a opavské Slezsko v Evropské unii“, pořádaná FPF.

## 3.5 Ubytovací a stravovací služby

Lůžková kapacita kolejí SU				1833
Počet lůžek určených k ubytování studentů				1605
Počet lůžek určených k ubytování zaměstnanců				20
Počet lůžek k příležitostnému ubytování hostů školy				20
Počet lůžek v pronajatých zařízeních				615
Počet podaných žádostí o ubytování k 31.12.2006				1601
Počet kladně vyřízených žádostí o ubytování k 31.12. 2006				1601
Výše kolejného v Kč	studenti	zaměst. VŠ	ostatní	
A - buňkový systém*	1700 až 1950/ měs.	120/den	160/ den	
B - vícelůžkové pokoje*	1500 až 1950/ měs.			
C – ostatní*	1850 až 2050/ měs			
Výše stravného v Kč za 1 hlavní jídlo bez příspěvku součástí univerzity **	studenti	zaměst. VŠ	Ostatní	
	FPF – 20 OPF - 27	FPF – 36,30 OPF – 22,50	-	
Počet hlavních jídel vydaných v roce 2006 celkem	Z toho:			
	studenti	zaměst. VŠ	ostatní	
	318996	83464	38	

poznámka: \* výše kolejného je různá podle lokality kolejí

\*\* výše stravného je různá podle výše hodnoty jednoho jídla



## 4. Internacionalizace

### 4.1 Strategie SU v oblasti mezinárodní spolupráce, prioritní oblasti

Úspěšně se rozvíjející mezinárodní spolupráce zahrnuje společné řešení výzkumných projektů, přednáškovou činnost, organizování a účast na mezinárodních vědeckých konferencích a workshopech. Převažuje spolupráce s partnerskými zahraničními univerzitami a vědeckými institucemi středoevropských zemí. Rozvíjí se spolupráce i s dalšími zeměmi EU, např. Itálií, Velkou Británií, Irskem, Finskem, Norskem, Švédskem atd. SU se také zapojila do mezinárodních vzdělávacích programů jako je Socrates/Grundtvig. Na základě dlouhodobé spolupráce byly uspořádány mezinárodní symposia a mezinárodní konference, kterých se zúčastnili naši i zahraniční významní partneři a hosté.

SU se zaměřila především na následující priority:

- zahraniční mobility studentů a učitelů v rámci mezinárodních programů i dohod se zahraničními vysokými školami,
- zvyšování počtu zahraničních studentů, popř. přijímaných studentů v rámci mezinárodních programů,
- prohloubení spolupráce se zahraničními univerzitami a zavedení interního motivačního systému pro zapojení pracovišť a pracovníků SU do dalších mezinárodních vědeckých programů,
- zvýšení počtu hostujících pedagogů z řad významných zahraničních expertů a jejich zapojení nejen do pedagogického procesu, ale i do řešení vědeckých projektů,
- rozšíření nabídky studijních programů, popř. jednotlivých předmětů vyučovaných v anglickém jazyce,
- upevňování postavení SU jako významného a mezinárodně uznávaného centra výzkumu zaměřeného na vybrané oblasti exaktních a humanitních věd.

### 4.2 Zapojení SU do mezinárodních vzdělávacích programů a programů výzkumu a vývoje

Mezinárodní projekty řešené v r. 2006 na SU:

- Mgr. Eva Lorencovičová (ÚCJ), „Interkulturní učení skrz kulturní kontakt – příklad městské historie města Opava“, Česko-německý fond budoucnosti.
- Doc. PhDr. Bohumil Koukola, CSc. (ÚPPV), „The science cooperation in clinical psychology „Vědecká spolupráce v rámci klinické psychologie“, ITERREG III.
- Doc. PhDr. Anna Václavíková, CSc. (ÚVSRP), „Permanent Course file n°C02/0196 – výuka programu Evropská unie“, Jean Monet Action.
- PhDr. Jaromír Kalus, (ÚVSRP) „Strukturální fondy EU, č. C02/0197“, Jean Monet Action.
- Prof. PhDr. Dan Gawrecki, CSc. (ÚHM), „Geschichte Obeschlesiens - Dzieje Górnego Śląska - Dějiny Horního Slezska, „Vláda SRN/Dům pro německo-polskou spolupráci“.
- Prof. Ing. Peter Lichard, DrSc. (ÚF), RNDr. Josef Juráš, Mgr. Martin Vojík, „Detekce vysokoenergetického kosmického záření“ (spolupráce na projektu).
- Prof. RNDr. Jaroslav Smítal, DrSc., „Iterative functional equations and their dynamics“, Prof. Dr. Ludwig Reich (Univ. Graz) – Spoluřešitel, KONTAKT.
- Doc. RNDr. Marta Štefánková, Ph.D., „Malodimenzionální dynamické systémy“, Prof. Dr. Peter Raith (Univ. Wien) – Spoluřešitel, AKTION.
- NSF (USA), projekt OISE-0456135, CFDA No. 47.079 „IRES: Real Analysis Mathematics Opportunities for U.S. Undergraduates in Poland and the Czech Republic“. Řešitel: P. D. Humke (St. Olaf Coll., Northfield, MN), spoluřešitel Prof. RNDr. Jaroslav Smítal, DrSc. (MÚ je v tomto projektu spoluřešitel).

### **4.3 Členství akademických pracovníků SU v mezinárodních a profesních organizacích a sdruženích**

Prof. PhDr. Vladimír Birgus:

European Society for the History of Photography ve Vídni

Poradní sbor Elysejského muzea v Lausanne,

Mezinárodní poradní sbor Středoevropského domu fotografie v Bratislavě

Doc. PhDr. Mečislav Borák, CSc.:

Stálá společná česko-polská komise humanitních věd při MŠMT ČR

Česko-ruská (rusko-česká) komise historiků a archivářů

Odvolačí komise pro odškodnění totálně nasazených při České radě pro oběti nacismu a Česko-německém fondu budoucnosti

Prof. RNDr. Miroslav Engliš, DrSc.:

Finnish Mathematical Society International Visitor Program „Spaces of Analytic Functions on Complex Domains and Manifolds“, Helsinki and Joensuu, Finland

Prof. Ph.D. Ivan Hubač, DrSc.:

Stálý výbor Evropské nadace pro fyzikální vědy (ESF PESC)

Prof. PhDr. Zdeněk Jirásek, CSc.:

Konference rektorů Slezských univerzit

Český národní komitét historiků

Česko-polská komise pro výzkum Kladska

Doc. Ing. Miloslav Konečný, CSc.:

Klub ekonomů Bratislava, SR

Doc. PhDr. Irena Korbelářová, Dr.:

Mezinárodní centrum slezských studií při Konferenci rektorů slezských univerzit

Doc. PhDr. Bohuslav Mánek, CSc.:

Foundation – COST, Strasbourg-Brussels

Doc. RNDr. Michal Marvan, CSc.:

Vědecká společnost Diffiety Institute (Rusko/Itálie).

PaedDr. Jiří Mezuláník, CSc.:

MAPRJAL – Mezinárodní asociace učitelů ruského jazyka

Odb. as. Mgr., MgA. Tomáš Pospěch:

Grantová komise Slovenský dokument (Bratislava)

Prof. RNDr. Jaroslav Ramík, CSc.:

International Fuzzy Sets Association IFSA

International Federation of Operational Research Societies IFORS

Prof. RNDr. Jaroslav Smítal, DrSc.:

Učená společnost ČR

Stálý vědecký výbor konferencí ECIT (European Conference on Iteration Theory)

Stálá pracovní skupina pro matematiku a informatiku Akreditační komise SR.

Mgr. Hedvika Suchoňová, Ph.D.:

International Association of Teachers of English as a Foreign Language, Polsko

Prof. RNDr. Zdeněk Stuchlík, CSc.:

International Astronomical Union (IAU)

Prof. RNDr. Josef Tošenovský, CSc.:

International Association for Statistical Computing

Doc. JUDr. Vladimír Týč, CSc.:

Société de législation comparée, Paříž, Francie

Doc. Ing. Miloš Zapletal, Dr.:

Mezinárodní program mapování atmosférické depozice a kritických zátěží Evropské hospodářské komise OSN (řízeno Koordinačním centrem pro efekty v holandském Bilthovenu)

Doc. PhDr. Rudolf Žáček, Dr.

Mezinárodní centrum slezských studií při Konferenci rektorů slezských univerzit

## 4.4 Mobilita studentů a akademických pracovníků (oběma směry)

### Zapojení SU v programech EU pro vzdělávání a přípravu na povolání

Program	Socrates Erasmus	Socrates				Leonardo
		Comenius	Grundtvig	Lingua	Minerva	
Počet projektů	1	-	1	-	-	-
Počet vyslaných studentů/ celkový počet studentoměsíců	101/520	-	-	-	-	-
Počet přijatých studentů/ celkový počet studentoměsíců	48/214,5	-	-	-	-	-
Počet vyslaných ak. prac./celkový počet učitelotýdnů	62/91	-	4/4	-	-	-
Počet přijatých ak. prac./celkový počet učitelotýdnů	22/14,5	-	-	-	-	-
Dotace (v tis. Kč)	6 881	-	113	-	-	-

\* Údaje za akademický rok 2005/2006

**Zapojení SU v ostatních programech**

Program	Ceepus	Aktion	Ostatní
Počet projektů	0	0	0
Počet vyslaných studentů/celkový počet studentoměsíců	-	-	5/1,25
Počet přijatých studentů/celkový počet studentoměsíců	-	-	0
Počet vyslaných akademických pracovníků/celkový počet učitelotydnů	-	-	116/108,1
Počet přijatých akademických pracovníků/celkový počet učitelotydnů	-	2/2	4/4

**Další studijní pobyty v zahraničí**

Program	Vládní stipendia	Přímá meziuniverzitní spolupráce/z toho rozvojové programy	
		v Evropě/z toho rozvoj. progr.	mimo Evropu/z toho rozvoj. progr.
Počet vyslaných studentů/celkový počet studentoměsíců	-	-	-
Počet přijatých studentů/celkový počet studentoměsíců	-	-	1/3/0
Počet vyslaných akademických pracovníků/celkový počet učitelotydnů	-	-	0/0
Počet přijatých akademických pracovníků/celkový počet učitelotydnů	-	-	2/3/0

**4.5 Nabídka studia v cizích jazycích****Přehled studijních programů akreditovaných v cizích jazycích**

Univerzita má v cizím jazyce akreditován doktorský studijní program Fyzika, který uskutečňuje PPF v Opavě, a doktorský studijní program Ekonomika a management, který uskutečňuje OPF v Karviné. Ani v jednom z těchto studijních programů nebyl v roce 2006 zapsán žádný student.

Skupiny studijních programů	Studijní programy							Celkem studijních programů
	bak.		mag.		mag. navazující		dokt.	
	jazyk	jazyk	jazyk	jazyk	jazyk	jazyk	jazyk	
přírodní vědy a nauky	-	-	-	-	-	-	anglický	1
technické vědy a nauky	-	-	-	-	-	-	-	-
zeměděl.-les. a veter. vědy a nauky	-	-	-	-	-	-	-	-
zdravot., lékař. a farm. vědy a nauky	-	-	-	-	-	-	-	-
společenské vědy, nauky a služby	-	-	-	-	-	-	-	-
ekonomie	-	-	-	-	-	-	anglický	1
právo, právní a veřejnosprávní činnost	-	-	-	-	-	-	-	-
pedagogika, učitelství a sociál. péče	-	-	-	-	-	-	-	-
obory z oblasti psychologie	-	-	-	-	-	-	-	-
vědy a nauky o kultuře a umění	-	-	-	-	-	-	-	-
Celkem	-	-	-	-	-	-	2	2

**4.6 Společné studijní programy**

Univerzita ve sledovaném období neuskutečňovala společný studijní program s jinou zahraniční vysokou školou nebo jinou právnickou osobou zabývající se vzdělávací a vědeckou, výzkumnou, vývojovou, uměleckou nebo další tvůrčí činností.

## **5 Zajišťování kvality činností realizovaných na vysokých školách**

### **5.1 Systém hodnocení kvality vzdělávání na SU – vnitřní a vnější hodnocení**

Mezi základní priority SU patří prohlubování kvality vzdělávání a výzkumné a vývojové činnosti.

Rozdílnému charakteru jednotlivých součástí SU odpovídá i rozdílný způsob hodnocení kvality vzdělávání. Obecně se však opírá především o akreditační řízení. Mezi způsoby hodnocení kvality lze také zařadit posuzování jednotlivých studijních programů vědeckými radami fakult a MÚ, jakož i Vědeckou radou SU. Pozornost byla kladena především na kvalitu jednotlivých předmětů a jejich vzájemnou provázanost v daném studijním oboru, resp. studijním programu. Při posuzování kvality je brána v úvahu i otázka využívání moderních komunikačních a informačních technologií.

### **5.2 Vnitřní hodnocení**

Principy a postupy při zabezpečování kvality:

Na SU je postupně budován systém hodnocení, zahrnující principy a jim odpovídající postupy pro zabezpečování kvality. Akreditované studijní programy stanovují standardy pro absolvování příslušných studijních programů a s tím spojené udělování diplomů při respektování platných vnitřních předpisů. Již několik let je zpracováváno hodnocení činnosti jako samostatný materiál, které je projednáváno kromě vedení SU i Vědeckou radou, Správní radou a Akademickým senátem SU.

#### **Schvalování, sledování a periodické posuzování programů a udělování diplomů:**

Z hlediska interních mechanismů pro schvalování, sledování a periodické posuzování svých programů je na fakultách pravidelně sledována náplň jednotlivých předmětů. Dle potřeby jsou zabezpečovány reakreditace studijních programů, popř. studijních oborů. Přípravy akreditací nových studijních programů a postup jejich schvalování je v souladu se stanovenými pravidly.

Postup při ukončení studia a udělování diplomů je dán vnitřními předpisy SU a součástí SU.

#### **Hodnocení studentů:**

Studenti jsou seznámeni s kriterii, pravidly a postupy studia prostřednictvím studijních řádů. Požadavky na absolvování jednotlivých předmětů a jejich hodnocení je obsaženo v sylabech předmětů. Závěrečné zkoušky předmětů jsou převážně ústní, jsou však využívány i písemné nebo kombinované formy zkoušení.

#### **Zabezpečování kvality akademickými pracovníky:**

SU činí všechna dostupná opatření, jak se ubezpečit, že zaměstnanci zabývající se vzděláváním studentů jsou kvalifikovaní a kompetentní k této činnosti. Kompetentnost personálního zabezpečení příslušného studijního programu, studijního oboru, je posuzována rovněž Akreditační komisí v rámci jednotlivých akreditačních řízení. Pro podporu odborného růstu pracovníků je na SU zavedena celá řada stimulačních opatření, např.

- Interní grantový systém podporující především publikační činnost a účasti na významných vědeckých akcích,
- směrnice rektora, popř. děkanů, zavádějící odměny za dosažení vědeckých hodnot, za významné

publikace (např. v impaktovaných časopisech), za účast v grantech (např. GAČR), úspěšné přípravě mladých odborníků (např. odměny pro školitele úspěšných absolventů doktorského studia) apod.

### Studijní prameny a podpora studentů:

V obou městech, kde působí SU, provozuje univerzita vysokoškolské knihovny, ve kterých mají studující k dispozici široký knihovní fond a řadu odebíraných titulů periodik fyzických nebo elektronických. Podrobné vyhodnocení je v kap. 2.

Studentům, pedagogům i odborným pracovníkům je poskytován přístup k elektronickým online zdrojům, např. EBSCO, ELIS: encyclopedia of library and information science, Information science and technology abstracts plus, IoP Electronic Journals, Journal Citation reports, JSTOR, LISA: library and information science abstracts, Library literature and information science fulltext, Literature Online, Dissertation abstracts and digital dissertations, Science Direct, SpringerLink, Web of Science atd.

Součástí SU věnují pozornost i tvorbě vlastní studijní literatury, mimo jiné i v rámci řešení rozvojových projektů MSMT, projektů FRVŠ apod.

Velká pozornost je rovněž věnována rozvoji kombinovaného studia a přípravě distančního studia. Je rozvíjen LMS Moodle, ve kterém jsou umístovány elektronické studijní materiály.

### Informační systém:

V roce 2006 byl na součástech v Opavě využíván informační systém UNIS, v Karviné Athos, ke kterým byl vytvořen internetový modul FAUST. Vzhledem k tomu, že toto řešení nepokrývalo plně potřeby SU, bylo rozhodnuto postupně tyto moduly nahradit IS STAG.

Data ze stávajících systémů byla využita i v rámci hodnocení činnosti univerzity.

### Veřejná informovanost:

SU zveřejňuje na své úřední desce informace v souladu se zákonem č. 111/1998 Sb., o vysokých školách a o změně a doplnění dalších zákonů (zákon o vysokých školách), v platném znění, o akreditovaných studijních programech, studijních oborech, oborech habilitačního řízení a řízení ke jmenování profesorem. Každoročně jsou aktualizovány informace o podmínkách přijímacího řízení pro příslušný akademický rok, které jsou zveřejňovány na www stránkách SU a jejich součástí a rovněž v tisku, jsou pořádány Dny otevřených dveří apod. SU využívá rovněž dalších možností a účastní se veřejných akcí, v jejichž rámci se prezentuje (veletrh Gaudeamus, Akadémia Bratislava a další konference, workshopy apod.).

## 5.3 Vnější hodnocení, včetně mezinárodního hodnocení

V roce 2006 prošly součástí SU několika jednáními v rámci Akreditační komise.

- Prodloužení platnosti akreditace studijních programů, uskutečňovaných na jednotlivých součástech SU, v souladu s ustanovením čl. II odst. 4 zákona č. 552/2005, kterým se mění zákon č. 111/1998 Sb.:

### FPF

Studijní program	Typ SP	Forma	Obor studia
Fyzika	B	P	Astrofyzika
Aplikovaná fyzika	B	P	Počítačová technika a její aplikace
Informatika	B	P	Informatika a výpočetní technika
Informatika	B	K	Informatika a výpočetní technika
Sociální politika a sociální práce	B	P	Veřejná správa a regionální politika

Sociální politika a sociální práce	B	K	Veřejná správa a regionální politika
Informační studia a knihovnictví	B	P	Knihovnictví
Informační studia a knihovnictví	B	K	Knihovnictví
Fyzika	NM	P	Teoretická fyzika
Informatika	NM	P	Informatika a výpočetní technika
Historické vědy	NM	P	Archeologie
Historické vědy	NM	P	Historie
Historické vědy	NM	P	Historie – muzeologie
Informační studia a knihovnictví	NM	P	Informační a knihovnická studia
Informační studia a knihovnictví	NM	K	Informační a knihovnická studia
Filmové, televizní a fotografické umění a nová média	NM	K	Tvůrčí fotografie

## OPF

Studijní program	Typ SP	Forma	Obor studia
Hospodářská politika a správa	NM	P	Finance
Hospodářská politika a správa	NM	P	Evropská integrace
Hospodářská politika a správa	NM	P	Veřejná ekonomika a správa
Ekonomika a management	NM	P	Marketing a management
Ekonomika a management	NM	P	Ekonomika podnikání v obchodě a službách
Systémové inženýrství a informatika	NM	P	Manažerská informatika

## SU (MÚ)

Studijní program	Typ SP	Forma	Obor studia
Matematika	B	P	Aplikovaná matematika
Matematika	B	P	Matematické metody v ekonomice
Matematika	NM	P	Geometrie
Matematika	NM	P	Matematická analýza
Matematika	NM	P	Matematická fyzika
Matematika	NM	P	Učitelství matematiky pro střední školy

Vysvětlivky: B – bakalářské studium, NM – navazující magisterské studium, P – prezenční studium, K – kombinované studium, SP – studijní program

- Prodloužení platnosti akreditace bakalářského studijního programu Filologie, oborů Italština a Česká literatura, forma prezenční (FPF).
- Udělení akreditace bakalářskému studijnímu programu Mezinárodní teritoriální studia, obor Středo-evropská studia, forma prezenční (FPF).
- Udělení akreditace doktorskému studijnímu programu Informatika, obor Autonomní systémy, forma prezenční a kombinovaná (FPF).
- Prodloužení platnosti akreditace bakalářského studijního programu Specializace v pedagogice, obor Sociální patologie a prevence, forma prezenční (FPF).
- Rozšíření akreditace o kombinovanou formu bakalářského studijního programu Specializace v pedagogice, obor Sociální patologie a prevence (FPF).
- Rozšíření akreditace bakalářského studijního programu Historické vědy o obor Historie – památková péče, forma prezenční (FPF).
- Udělení akreditace bakalářskému studijnímu programu Dramatická umění, obor Kulturní drama-

turgie se zaměřením na divadlo, forma prezenční (FPF)

- Prodloužení akreditace bakalářského studijního programu Matematika, oboru Obecná matematika, forma prezenční (SU a MÚ).

- Rozšíření akreditace bakalářského studijního programu Hospodářská politika a správa o obor Bankovníctví, forma prezenční (OPF).

- Udělení oprávnění konat státní rigorózní zkoušky a udělovat titul RNDr. u navazujícího magisterského studijního programu Informatika, oboru Informatika a výpočetní technika (FPF).

- Prodloužení akreditace magisterského studijního programu Filologie, oborů Angličtina a Němčina, forma prezenční (na dostudování) (FPF).

- Prodloužení akreditace bakalářského studijního programu Hospodářská politika a správa o obor Bankovníctví, forma prezenční (OPF).

- Rozšíření akreditace navazujícího magisterského studijního programu Hospodářská politika a správa o obor Bankovníctví, forma prezenční (OPF).

- Prodloužení akreditace bakalářského studijního programu Gastronomie, hotelnictví a turismus s oborem Hotelnictví, forma prezenční (OPF).

- Neudělení rozšíření akreditace o kombinovanou formu pro bakalářský studijní program Filologie, obor Česká literatura (FPF), neudělení rozšíření akreditace o obor Česká literatura (dvouoborové), bakalářský studijní program Filologie, forma prezenční (FPF) a neudělení akreditace bakalářskému studijnímu programu Zemědělská specializace, oborům Agroekologie, Rozvoj venkova, forma prezenční (FPF).

Proběhla vnější oponentura obou řešených výzkumných záměrů i Centra základního výzkumu. V roce 2006 byl SU podán a byl přijat Výzkumný záměr MSMT4781305905 „Slezsko v dějinách českého státu a střední Evropy“ se zahájením řešení od 1.1.2007.

Mezinárodní hodnocení v roce 2006 nebylo na SU prováděno.

## **5.4 Údaje o finanční kontrole**

Vyhodnocení hospodaření SU je provedeno ve zvláštním materiálu. Každoročně je hospodaření SU podrobena vnějšímu auditu.

V roce 2006 proběhly na SU kontroly:

Kontrola MŠMT – odbor interního auditu a kontroly hospodaření s prostředky státního rozpočtu a Evropské unie za účetní období roku 2005 a 2006. Kontrola prokázala, že SU hospodařila s vlastními a veřejnými prostředky podle schváleného rozpočtu hospodárně a účelně a poskytnuté prostředky z kapitoly 333 MŠMT čerpala a využila k zajištění úkolů, které jsou předmětem její hlavní činnosti. Výsledky hospodaření je ze strany vedení SU průběžně sledováno a vyhodnocováno.

- Nedostatky byly zjištěny:

- při zabezpečování řídicí kontroly u některých plánovaných a připravovaných operací podle ustanovení § 26 odst. 1 zákona č. 320/2001 Sb., o finanční kontrole a ustanovení § 13 vyhlášky č. 416/2004 Sb., kterou se provádí zákon č. 320/2001 Sb. o finanční kontrole,

- bylo zjištěno porušení zákona při pověřování pracovníků funkcí příkazce operace, správce rozpočtu a hlavní účetní na rektorátě SU a na OPF - je pověřeno více správců rozpočtu i hlavních účetních, příkazce operace je zároveň správcem rozpočtu, čímž došlo k porušení § 26, odst. 2 zákona č. 320/2001 Sb. o finanční kontrole ve veřejné správě a o změně některých zákonů (zákon o finanční kontrole).



- SU jako účetní jednotka sestavila roční účetní závěrku za období roku 2005 v rozsahu a obsahu vymezeném vyhláškou č. 504/2004 Sb., kterou se provádějí některá ustanovení zákona č. 563/1991 Sb., o účetnictví v platném znění. Věcnou správnost údajů o hospodaření, stavu a pohybu majetku, pohledávek a závazků v kontrolovaném období ověřila VVŠ inventarizací.
  - Finanční zúčtování vztahů se státním rozpočtem za rok 2005 provedla SU v souladu s obecně právním předpisem a v termínu podle pokynů MŠMT.
  - Nedostatky vyplývající z výše uvedené kontroly byly okamžitě napraveny v přílohách Směrnice rektora č. 1/2005 a zaslány na odbor interního auditu a kontroly MŠMT, jakožto přijatá opatření k odstranění nedostatků zjištěných veřejnosprávní kontrolou MŠMT.
- Daňová kontrola u daně z příjmů právnických osob za zdaňovací období 2003 provedená Finančním úřadem v Opavě.
- Kontrolou bylo konstatováno, že se namátkovou kontrolou nemění pravomocně vyměřená daň z příjmů právnických osob dle daňového přiznání za rok 2003 zaevidovaného u správce daně ke dni 28.5.2004.
- Daňová kontrola u grantu poskytnutého v programu PHARE na akci „Internetový portál pro potřeby cestovního ruchu v regionu Karvinsko“.
- Nebylo zjištěno porušení rozpočtové kázně ve smyslu rozpočtových pravidel. Prostředky Evropské unie a státního rozpočtu ČR přiznané na základě Smlouvy o poskytnutí grantu v programu PHARE byly použity v souladu s podmínkami pro jejich čerpání.

#### 5.4.1 Zřízení, udržování a efektivnost vnitřního kontrolního systému

K zajištění nezávislého přezkoumávání a vyhodnocování právních, majetkových a finančních operací a vnitřního kontrolního systému je na SU zřízen útvar interního auditu, který je přímo podřízen rektorovi. Útvar zajišťuje evidenci, prověřování a vyřizování stížností, oznámení a podnětů na základě Směrnice rektora č. 6/2006 k vyřizování stížností, oznámení a podnětů doručených SU.

Problematika finanční kontroly je rovněž zakotvena:

- ve Směrnici rektora č. 1/2005 pro řízení, organizaci a výkon ekonomické činnosti, systému finančního řízení a zpracování účetnictví SU,
- ve Směrnici kvestora č. 2/2005 Pravidla hospodaření s veřejnými prostředky poskytovanými na účelovou a institucionální podporu výzkumu a vývoje SU,
- z hlediska pořízení majetku a jeho zařazení do evidence majetku ve Směrnici rektora č. 7/2005 Zadávání veřejných zakázek na SU,
- ve Směrnici rektora č. 18/2004 k hospodaření a účtování majetku SU atd.

Přestože SU nemá zákonnou povinnost ověření účetní závěrky externím auditorem, od roku 2002 jsou uzavřeny Smlouvy o zajištění auditu a daňového poradenství a to v tomto rozsahu:

Audit:

- průběžného ověřování účetní závěrky a výroční zprávy, tj. zda účetnictví je vedeno úplně, průkazným způsobem a správně, zda údaje v účetní závěrce a výroční zprávě věrně zobrazují stav majetku a závazků, rozdíl majetku a závazků, finanční situaci a výsledek hospodaření,
  - další ověřovací práce představující např. kontrolu a posuzování režimu zúčtování státních dotací a příspěvků z hlediska dodržování jejich pravidel, posuzování a kontrolu čerpání investičních a neinvestičních dotací, kontrolu dodržování právních předpisů, platných metodických pokynů ministerstva, vnitřních předpisů a směrnic platných zejména pro oblast hospodaření,
  - formulování názoru na účetní závěrku v souladu s auditorskými i.
- Poskytování daňového poradenství:
- poskytování právní pomoci a finančně ekonomických rad ve věcech daní, odvodů, poplatků

a jiných podobných plateb, jakož i ve věcech, které s daněmi přímo souvisejí,,

- výpočet daňové povinnosti daně z příjmů právnických osob, zpracování daňového přiznání daně z příjmů právnických osob,
- na základě klientem předložených podkladů sestavení daňového přiznání daně z přidané hodnoty za jednotlivá zdaňovací období,
- průběžné informování zaměstnanců klienta o novelizovaných zákonech a souvisejících předpisech vztahujících se k jejich pracovní náplni.

#### **5.4.2 Informace o případech podezření na možné korupční jednání a o prokázaných případech korupčního jednání**

V roce 2006 nebyly zjištěny případy podezření na možné korupční jednání ani nebylo prokázáno žádné korupční jednání.

## 6. Rozvoj SU

### 6.1 Zapojení SU v rozvojových programech pro veřejné vysoké školy na rok 2006

Rozvojové programy pro veřejné vysoké školy	Počet podaných projektů	Počet přijatých projektů	Poskytnuté fin. prostředky v tis. Kč	
			kapitálové	běžné
Program na podporu rozvoje struktury a modulární stavby studijních programů	2	2	0	4456
Program na přípravu a rozvoj studijních programů pro učitele	3	1	0	352
Program na přípravu a rozvoj lidských zdrojů	2	2	0	1185
Program na rozvoj moderních technologií	6	5	3202	4715
Program na podporu zdravotně handicapovaných studentů a uchazečů ze znevýhodněných sociálních skupin	0	0	0	0
Program na podporu vytváření společných struktur mezi vysokými školami a odběratelskou sférou	1	1	0	40
Program na podporu rozvoje internacionalizace	4	2	0	942
Program na podporu zvýšení kvality řízení veřejných vysokých škol	0	0	0	0
Program na podporu zvýšení zájmu nadané mládeže o studium technických a přírodovědných oborů	1	1	0	352
<b>CELKEM</b>	<b>19</b>	<b>14</b>	<b>3202</b>	<b>12042</b>

### 6.2 Zapojení SU v programech Fondu rozvoje vysokých škol

Tematický okruh	Počet přijatých projektů	Poskytnuté fin. prostředky v tis. Kč		
		kapitálové	běžné	celkem
A	4	5838	0	5838
B	0	0	0	0
C	0	0	0	0
E	0	0	0	0
F	12	0	1306	1306
G	1	0	40	40
<b>Celkem</b>	<b>17</b>	<b>5838</b>	<b>1346</b>	<b>7184</b>

## 6.3 Zapojení do projektů financovaných ze Strukturálních fondů EU

### Operační program Rozvoj lidských zdrojů

Opatření (název)	Projekt	Doba realizace projektu	Přidělená částka v Kč pouze běžné prostředky	Přidělená částka v Kč na rok 2006 pouze běžné prostředky
Podpora terciárního vzdělávání, výzkumu a vývoje	Prohloubení manažerských dovedností řídicích pracovníků MSP	2.11.2005 – 1.11.2007	1 270 400	607 019
Podpora terciárního vzdělávání, výzkumu a vývoje	Pomozte lidem učit se a uplatnit se	25.10.2005 - 24.10.2007	1 164 180	698 862
Podpora terciárního vzdělávání, výzkumu a vývoje	Systém dalšího vzdělávání pracovníků výzkumu a vývoje v Moravskoslezském kraji a jeho realizace	25.10.2005-24.10.2007	1 816 200	723 754
Podpora terciárního vzdělávání, výzkumu a vývoje	Informační a komunikační technologie jako nástroj pro rozvoj systému, struktury a kvality vzdělávání aneb Necht' studuje kdokoliv, kdekoliv a kdykoliv	1.11.2005-31.10.2007	600 000	500 000
Podpora terciárního vzdělávání, výzkumu a vývoje	Návrh a realizace modulového systému dalšího vzdělávání učitelů v MSK	25.10.2005-24.10.2007	815 000	290 474
Podpora terciárního vzdělávání, výzkumu a vývoje	Další vzdělávání učitelů cizího jazyka zaměřené na zvýšení jejich jazykové a metodické kompetence	27.6.2006-26.6.2008	2 998 420	1 351 454
Podpora terciárního vzdělávání, výzkumu a vývoje	Modernizace studijních příležitostí a zkvalitňování vzdělávání na SU Opava	27.6.2006-26.6.2008	7 267 504	1 816 876
Podpora terciárního vzdělávání, výzkumu a vývoje	Modulární systém studijních programů na vysokých školách v Moravskoslezském kraji a jeho realizace	27.6.2006-26.6.2008	1 593 530	448 022
Rozvoj dalšího profesního vzdělávání	Dveře k dalšímu vzdělávání	1.7.2006-30.6.2008	122 640	0
Rovné příležitosti pro ženy a muže na trhu práce	Zvyšování konkurenceschopnosti žen na trhu práce na Karvinsku v moravskoslezském regionu	1.1.2006-31.12.2007	2 061 600	931 476
Celkem			19 709 474	7 367 937

### Iniciativa Společenství EQUAL

Opatření (název)	Projekt	Doba realizace projektu	Přidělená částka v Kč pouze běžné prostředky	Přidělená částka v Kč na rok 2006 pouze běžné prostředky
Iniciativa Společenství EQUAL	TVÁ BUDOUCNOST	1.9.2005 – 30.4.2008	2 410 650	1 218 000
Iniciativa Společenství EQUAL	ROMCENTRUM	1.9.2005 – 31.12.2007	313 500	113 000
Iniciativa Společenství EQUAL	OD OSMI DO ČTYŘ	1.9.2005 – 30.9.2008	448 000	58 000
Celkem (Iniciativa Společenství EQUAL)			3 172 150	1 389 000

Celkové finanční prostředky přidělené SU jsou ve výši 22 881 624 Kč, přidělená částka na rok 2006 činí 8 756 937 Kč.

## 6.4 Programové financování

Přehled akcí v programovém financování – stavby, údaje v tis. Kč.

Číslo akce	Název akce	Plán. na počátku roku	Stad.	Celkový finanční náklad	Z toho dotace ze stát. rozpočtu			V běžném roce náklad		
					Celkem	v tom:		Celkem	v tom:	
						Kapitola 333 - MŠMT	Spolufinancování EU		Jiné zdroje SR	Z kap. 333 - MŠMT
233 349 2702	SÚ – Úpravy objektu Za Drahou 3, Krnov, 2. etapa	A	D	8975	8021	8021		8021	8021	
233 34Y 2704	SÚ – Rekonstrukce areálu Na Vyhliďce 1/1079, Karviná	A	R	191307	186104	186104		12300	12300	
233 34Y 2706	SÚ – Stavební úpravy objektu Olbrichova 25, Opava	N	P	34584	34164	34164		555,73	555,73	
Celkem				234866	228289	228289		20876,73	20876,73	

### Úpravy objektu Za Drahou 3, Krnov, 2. etapa

Projektová dokumentace, soutěž na dodavatele a stavební práce spojené se zateplením stěn a střešní konstrukce bloků A a B, výměnou oken vč. žaluzií a instalací termostatických ventilů – vynaložené investiční prostředky – 8.021 tis. Kč.

### Rekonstrukce areálu Na Vyhliďce 1/1079, Karviná

Stavební práce 1. etapy rekonstrukce areálu zahrnující bloky A, B a C. Bourací práce, částečně vislé konstrukce a ležaté rozvody – vynaložené investiční prostředky – 12.300 tis. Kč.

### Stavební úpravy Olbrichova 25, Opava

Zpracování projektové dokumentace, zajištění veřejné soutěže na dodavatele na celkovou rekonstrukci objektu – vynaložené investiční prostředky – 556 tis. Kč.

Celkem bylo v programovém financování investováno 20.877 tis. Kč.

## 6.5 Interní grantový systém SU

Priority pro IGS SU na rok 2006 byly schváleny VR SU dne 27. září 2005 a jednalo se o tyto priority:

a) Projekty podporující:

- aktivní účast pracovníků do 40 let na mezinárodních konferencích a/nebo
- tvorbu monografie publikovanou pracovníky do 50 let v souvislosti s jejich kvalifikačním růstem a/nebo
- termínovaně závaznou přihlášku na habilitační řízení nebo jmenovací řízení profesorem.

b) Projekty podporující vědeckovýzkumnou zahraniční spolupráci (včetně tvůrčí umělecké činnosti).

c) Vědeckovýzkumné projekty související s rozvojem SU.

Interní grantový systém SU	Počet podaných projektů	Počet řešených projektů	Finanční prostředky na rok 2006 v tis. Kč		
			požadované	poskytnuté	čerpané
IGS SU	58	39	1700	1133	1073

## 7. Závěr

### 7.1 Shrnutí podstatných skutečností z jednotlivých kapitol výroční zprávy

V roce 2006 nedošlo k žádným podstatným změnám v organizační struktuře SU ani v personálním složení jejích vedoucích představitelů či celouniverzitních grémií. Za zmínku ovšem stojí skutečnost, že pod vedením prorektora Němce pracovala komise, která vytvářela projekt zřízení nové fakulty.

Ve studijní oblasti se rozšířila nabídka studijních oborů. S výjimkou učitelského studia pak byly preferovány strukturované studijní programy, což zvýšilo prostupnost studia. I nadále trval relativně vysoký zájem uchazečů o studium, a to na většině oborů.

Za velmi podstatné pokládáme postupnou implementaci jednotného studijního systému v rámci celé SU. Výběrové kontakty s úřady práce dokládají vysokou míru uplatnitelnosti absolventů na pracovním trhu.

Výrazné rozšíření zaznamenáváme i v růstu mezinárodní výměny studentů a pedagogů, jakož i obecný růst mezinárodní spolupráce. K pozitivním posunům došlo i v oblasti kvalitativního složení vědecko-pedagogických pracovníků. Zvýšila se i dokladovaná úspěšnost vědecké práce. Speciálně zaznamenejme získání dalšího, tj. již třetího, výzkumného záměru orientovaného do sféry historických věd.

Značná pozornost byla věnována rovněž hodnocení kvality na jednotlivých součástech SU. Mezi potěšitelné skutečnosti náleží i odpovídající průběh všech investičních akcí.

### 7.2 Silné stránky SU, její hlavní problémy a zásadní představy o jejich řešení, SWOT analýzy

#### **Řízení a integrace**

##### **Silné stránky**

- úspěšné řešení rozvojových projektů, projektů FRVŠ apod.
- platná legislativa umožňuje uplatnění akademických svobod a samosprávy, včetně zapojení studentů do všech oblastí řízení univerzity

##### **Slabé stránky**

- decentralizace studijních informačních systémů
- není vybudována centrální univerzitní knihovna
- nízká profesionalita řídicích, administrativních a organizačních činností v oblastech informačních systémů, personalistiky
- velká decentralizace jednotlivých aktivit univerzity
- absence metodického a servisního pracoviště podporujícího získávání prostředků z fondů EU

##### **Příležitosti**

- postupný rozvoj systému vnitřního a vnějšího hodnocení
- výraznější zapojení studentů do systémů hodnocení
- zřízení nových součástí univerzity
- zapojení do grantových soutěží EU
- zvyšování počtu projektů financovaných z českých a zahraničních grantových agentur
- zvýšení profesionality a efektivnosti ve všech oblastech řízení
- nalezení optimálního poměru mezi decentralizací a integrací
- dobudování moderního plně funkčního informačního systému

#### Rizika

- omezující faktory pro rozvoj VC Krnov
- koncentrace prostředků a kapacit do center krajů a regionů
- růst administrativního zatížení školy
- stagnace prostředků poskytovaných ze státního rozpočtu
- konkurenční prostředí mezi jednotlivými součástmi univerzity
- ztráta celouniverzitní sounáležitosti
- prohlubování decentralizace a řešení lokálních zájmů bez ohledu na rozvoj univerzity jako celku

#### **Věda a výzkum**

##### Silné stránky

- existence interního grantového systému
- zapojení studentů magisterských a doktorských studijních programů do vědeckovýzkumné práce

- zapojení mladých vědeckých pracovníků do významných projektů
- právo habilitačního a jmenovacího řízení v oborech matematika a historie
- realizace partnerství na 2 centrech základního výzkumu (fyzika)
- realizace 3 výzkumných záměrů na SU (matematika, fyzika a historie)

##### Slabé stránky

- neexistence institucionálního výzkumu na OPF
- neexistence habilitačního a jmenovacího řízení na OPF

##### Příležitosti

- interní podpora vědy a výzkumu v rámci Interního grantového systému SU
- zapojení se do OP Vzdělávání pro konkurenceschopnost, OP Výzkum a vývoj pro inovace a OP Podnikání a inovace

- začlenění se do mezinárodních projektů
- prohloubení vědeckovýzkumné spolupráce s jinými vysokými školami a ústavy Akademie věd

#### **Studijní oblast**

##### Silné stránky

- kvalitní ubytovací a stravovací služby pro studenty
- dobré prostorové a technické vybavení a využívání moderních prostředků vzdělávání (e-Learning, vybavení učeben a laboratoří apod.)

##### Slabé stránky

- malý zájem studentů o hodnocení výuky studenty
- úplná strukturovanost studia realizována jen v několika studijních programech (Matematika, Fyzika, Informatika, Historické vědy, Ekonomika a management)

- úzká nabídka doktorských studijních programů
- nízká nabídka studijních programů, studijních oborů v kombinované formě studia

##### Příležitosti

- podpora tvůrčí činnosti studentů
- vytváření speciálních kurzů celoživotního vzdělávání podle požadavků z praxe
- změna klasifikační stupnice v souladu s ECTS
- rozšíření počtu akreditovaných doktorských studijních programů
- zavedení jednotného studijního a zkušebního řádu
- rozvoj kombinované a distanční formy studia
- příprava a realizace netradičních studijních programů
- prohloubení systému celoživotní vzdělávání
- spolupráce s odborníky z praxe při tvorbě studijních programů
- vyhledávání možností praktických stáží, diplomových prací apod. pro studenty

#### Rizika

- snížení „průměrné úrovně znalostí“ uchazečů o studium



## **Personální**

### Silné stránky

- rozvoj zvýhodňujících sociálních programů pro zaměstnance

### Slabé stránky

- stagnující kvalifikační struktura pracovníků a relativně vysoký věkový průměr profesorů a docentů

- relativně malé zastoupení žen v akademických orgánech školy

### Příležitosti

- motivace akademických pracovníků k získávání další kvalifikace

- získávání odborníků z praxe pro spolupráci ve všech činnostech školy

### Rizika

- odchody kvalitních pedagogických a vědeckých pracovníků na jiná pracoviště a z vedoucích funkcí

- možnost odchodu mladých odborníků z SU

## **Internacionalizace**

### Silné stránky

- pozitivní trendy v mobilitě studentů a pedagogů

- zavedení ECTS a vydávání dodatku k diplomu

- rostoucí mobility studentů a pedagogů

- rozsáhlá smluvní spolupráce se zahraničními vysokými školami

### Slabé stránky

- málo studijních programů a modulů v cizích jazycích

- nerovnoměrná podpora mezinárodní spolupráce v oblasti vědy, výzkumu a inovací jednotlivými ústavy a katedrami

### Příležitosti

- zapojení do evropských programů Socrates/Erasmus, Aktion, Leonardo

- vytváření společných studijních programů s zahraničními VŠ

- rozšíření spolupráce se zahraničními institucemi ve vědě a výzkumu

- další rozšíření zahraničních mobilit studentů a pedagogů, zvyšování počtu přijímaných zahraničních studentů ze zemí EU a dalších

- evropských a mimoevropských zemí

- příprava a akreditace vybraných studijních programů v cizím jazyce

- zvyšování počtu zahraničních studentů ze zemí EU a dalších evropských a mimoevropských zemí

### Rizika

- finanční náročnost mobilit studentů i akademických pracovníků

## **Závěry SWOT analýzy**

### **Rízení a integrace**

V dalším vývoji SU je potřeba nalézt optimální poměr mezi decentralizací a integrací. V nejbližším období jde především o vytvoření jednotného studijního a zkušebního řádu pro celou SU, dobudování integrovaného studijního informačního systému, vybudování centrální univerzitní knihovny pokrývající potřeby všech součástí univerzity a zřízení nových součástí univerzity.

Je potřeba zvýšit profesionalitu řídicích, administrativních a organizačních činností především v oblasti informačních systémů, personalistiky. Vzhledem k předpokládané stagnaci prostředků poskytovaných ze státního rozpočtu je nutné hledat další zdroje financování zapojením do grantových soutěží EU, zvyšováním počtu projektů financovaných z českých a zahraničních grantových agentur nebo spoluprací s komerční sférou. Je nezbytný postupný rozvoj systému vnitřního a vnějšího hodnocení.

### **Věda a výzkum**

K udržení a zvýšení úrovně vědeckovýzkumné a získání dalších výzkumných záměrů je zapotřebí soustředit se na získání práva habilitačních a profesorských řízení v dalších oborech. Rovněž je zapotřebí udržovat trend v zapojení studentů magisterských a doktorských studijních programů do vědeckovýzkumné práce a podporovat zapojení mladých vědeckých pracovníků do významných projektů. Významným stimulem je řešení 3 výzkumných záměrů na SU (matematika, fyzika a historie) a partnerství na 2 centrech základního výzkumu (fyzika). V neposlední řadě je nezbytné se zapojit do operačních programů Vzdělávání pro konkurenceschopnost, Výzkum a vývoj pro inovace a Podnikání a inovace.

### **Studijní oblast**

Je nezbytné výrazně posílit aktivity v zavádění perspektivních studijních oborů a využít dobré prostorové a technické vybavení a využívání moderních prostředků vzdělávání (e-Learning, vybavení učeben a laboratoří apod.) k rozšíření distanční a kombinované formy studia. Především je nutné akreditovat další doktorské studijní programy. Významným faktorem pro rozvoj SU je spolupráce s odborníky z praxe při tvorbě studijních programů a využití těchto kontaktů k vyhledávání možností praktických stáží, diplomových prací apod. pro studenty. Zkvalitnění výuky jistě poslouží i hledání způsobu zvýšení zájmu studentů o hodnocení výuky studenty.

### **Internacionalizace**

Je potřeba udržet pozitivní trendy v mobilitě studentů a pedagogů prostřednictvím do evropských programů Socrates/Erasmus, Aktion, Leonardo nebo na základě smluvní spolupráce se zahraničními vysokými školami.

Je nezbytné usilovat o zavedení studijních programů a modulů v cizích jazycích, popř. o vytváření společných studijních programů s zahraničními VŠ a tím zvyšovat počet zahraničních studentů ze zemí EU a dalších evropských a mimoevropských zemí na SU.

### **Personální**

Nadále je nutné věnovat velkou pozornost kvalifikační struktuře akademických pracovníků a motivovat akademické pracovníky k získávání další kvalifikace. S tím souvisí i získávání odborníků z praxe pro spolupráci ve všech činnostech školy. Prostřednictvím zvýhodňujících sociálních programů pro zaměstnance a dalších motivačních programů stabilizovat strukturu pracovníků.

## **7.3 Činnost a rozvoj SU ve shodě s Dlouhodobým záměrem MŠMT, specifika a odlišnosti od Dlouhodobého záměru MŠMT**

Dlouhodobý záměr SU v Opavě vycházel z Dlouhodobého záměru MŠMT, stejně jako jeho aktualizace na rok 2006. SU se v tomto roce zaměřila na vzdělávací činnost, vědeckovýzkumnou činnost, internacionalizaci, personální a sociální rozvoj a rozvoj a obnova materiálně technické základny. Tyto záměry se rovněž promítly do rozvojových projektů řešených na SU.

### **7.3.1 Vzdělávací činnost SU**

Byly akreditovány v rámci doktorského studijního programu Informatika obor Autonomní systémy a v rámci doktorského studijního programu Filologie obor Korpusová lingvistika se zaměřením na konkrétní jazykovou skupinu (angličtina, němčina), a to v prezenční i kombinované formě studia.

Byly připraveny v prezenční formě studia navazující magisterské studijní programy Filologie (obory Angličtina, Němčina, Sociální politika a sociální práce). Obor Veřejná správa a regionální politika a Historické vědy (obor Kulturní historie) jsou v akreditačním řízení.

Ve skupině bakalářských studijních programů byly připraveny v prezenční formě studia nové studijní programy a obory. V akademickém roce 2006/07 byla zahájena výuka oborů akreditovaných v roce 2005, tj. v rámci studijního programu Aplikovaná fyzika obor Monitorování životního

prostředí a v rámci studijního programu Ošetřovatelství obor Všeobecná sestra. V roce 2006 byly akreditovány studijní programy Kulturní dramaturgie, Mezinárodní teritoriální studia, Historické vědy s oborem Historie - Památková péče. Byly zpracovány akreditační materiály a jsou v akreditačním řízení studijní programy Multimediální technika, v anglickém jazyce pak obory Marketing a management, Ekonomika podnikání v obchodě a službách a Firemní finance.

V kombinované formě studia byly v roce 2006 byly zpracovány akreditační materiály navazujících magisterských oborů Rozšiřující studium angličtiny pro učitele a Rozšiřující studium němčiny pro učitele.

Všechny uvedené studijní programy a obory jsou realizovány ve strukturované podobě. Úspěšně byl řešen rozvojový projekt „Modulární skladba studijních programů.“

V závěru roku byly započaty práce na návrhu nového Studijního a zkušebního řádu stupnice ECTS (A až F)

Všechny součásti se podílely na přípravě různých forem eLearningu. Úspěšně byl řešen rozvojový projekt „eLearning“. V rámci projektů FRVŠ byly výukové prostory vybaveny moderní výpočetní a audiovizuální technikou.

V rámci úspěšného řešení rozvojového projektu „Univerzita třetího věku“ byly inovovány a rozvíjeny vzdělávací akce pro seniory v rámci univerzity třetího věku na všech součástech SU. Pro posluchače byly připraveny kurzy z oblasti přírodních a společenských věd.

### 7.3.2 Vědeckovýzkumná činnost

V roce 2006 byly na SU řešeny dva výzkumné záměry. Výzkumný záměr FPF (MSM 4781305903 „Relativistická a částicová fyzika a její astrofyzikální aplikace“) a výzkumný záměr MÚ (MSM 4781305904 „Topologické a analytické metody v teorii dynamických systémů a matematické fyzice“). Byly předloženy dva nové výzkumné záměry. „Slezsko v dějinách českého státu a střední Evropy“, který podal Ústav historie FPF, a „Výzkum malého a středního podnikání v České republice a zvýšení využití jeho inovačního potenciálu“ podaný OPF v Karviné. První z nich byl přijat k řešení od 1.1. 2007.

FPF Ústav fyziky získal jako partner Astronomického ústavu AV ČR a Univerzity Karlovy v Praze v roce 2006 grant na podporu řešení projektu s názvem „Centrum teoretické astrofyziky“ (LC06014). Tento projekt je řešen v rámci programu MŠMT Centra základního výzkumu (LC).

V roce 2006 byl v rámci programu MŠMT Centra základního výzkumu (LC) ve spolupráci s Ústavem jaderné fyziky AV ČR a ČVÚT podán nový projekt s názvem „Centrum experimentální jaderné astrofyziky a jaderné fyziky“, který byl přijat a bude řešen od 1.1.2007 na FPF.

Pracovníky SU bylo řešeno 18 projektů GA ČR a dalších 7 projektů, u nichž byli pracovníci SU spoluřešiteli. K 31.12. 2006 bylo ukončeno řešení 1 projektu GA AV ČR.

Významné je pokračování doktorského projektu GD201/03/H152 „Topologické a analytické metody v teorii dynamických systémů a matematické fyziky“ na MÚ. Na FPF, jako spoluřešitelském pracovišti, pokračovalo řešení doktorského projektu 205/03/H144 „Fyzika hvězd, hvězdných soustav a vesmíru“ ve spolupráci s Astronomickým ústavem AV ČR, Matematicko-fyzikální fakultou UK a Přírodovědeckou fakultou MU v Brně.

Úspěšně pokračuje spolupráce s CERN v Ženevě, kdy jsou využívány granty poskytované Komitét pro spolupráci ČR a CERN na realizaci pracovních pobytů pracovníků ÚF FPF v CERN.

### 7.3.3 Internacionalizace

V roce 2006 měla SU uzavřeno 27 mezinárodních smluv.

V rámci programu Erasmus vycestovalo v akad. roce 2005/2006 celkem 101 studentů a bylo přijato 48 studentů. Vyslaných bylo 62 akademických pracovníků a přijatých bylo 22 pracovníků.

### 7.3.4 Personální a sociální rozvoj

Byla věnována pozornost kvalifikačnímu růstu vědeckopedagogických pracovníků. Na SU pracuje 26 profesorů, 53 docentů a 81 odb. asistentů s vědeckou hodností. V tomto roce profesorské řízení ukončili 3 vlastní pracovníci, habilitační řízení 4 pracovníci a disertační práci obhájilo 10 pracovníků. Habilitační řízení zahájilo nebo v něm pokračuje 9 pracovníků a v doktorském studiu studuje 67 pracovníků.

Byla zpracována pravidla pro použití Sociálního fondu a pro příspěvek univerzity na penzijní připojištění zaměstnanců. Oproti roku 2005 vzrostly mzdové prostředky určené na mzdy cca 13,4 %.

SU nabízela na kolejích SU 1833 lůžek, z čehož bylo 1605 určeno pro studenty. K 31. 12. 2006 byly kladně vyřízeny všechny podané žádosti o ubytování (1601). Výše kolejného byla různá dle kvality a lokality kolejí a pohybovala se mezi 1500 až 2050 Kč. Na ubytovacích stipendiích bylo vyplaceno 16 203 tis. Kč a na jednoho studenta činí průměrně 604 Kč na měsíc.

Bylo vydáno 318996 hlavních jídel pro studenty a 83464 pro pracovníky SU.

### 7.3.5 Rozvoj a obnova materiálně technické základny

V roce 2006 se podařilo ve větší míře naplnit cíle stanovené „Aktualizací dlouhodobého záměru vzdělávací, výzkumné a umělecké činnosti na rok 2006“. Tyto činnosti byly v souladu s „dlouhodobým záměrem MŠMT“ a jejich plnění bylo dáno finančními možnostmi ministerstva a kapitálovými prostředky univerzity.

Byla dokončena rekonstrukce ubytovacího objektu v areálu Hradecká 17 v Opavě, zahájena rekonstrukce areálu Na Vyhliďce v Karviné, byla zahájena příprava na rekonstrukci objektu Bezručovo nám. 14 v Opavě, byla dokončena částečná rekonstrukce objektu Hauerova 4 v Opavě, byly odstraněny závady zjištěné energetickým auditem u objektu Za Drahou 3 v Krnově.

V oblasti rozvoje informační struktury se nepodařilo implementovat integrovaný informační systém řešící oblast studijní agendy.

Tento dokument byl projednán ve Vědecké radě Slezské univerzity v Opavě dne 17. 4. 2007, ve Správní radě Slezské univerzity v Opavě dne 14. 5. 2007 a schválen Akademickým senátem Slezské univerzity v Opavě dne 30. 4. 2007.

*Výroční zpráva o činnosti za rok 2006*

*vydal rektorát Slezské univerzity v Opavě v květnu 2007.*

*Redakce doc. RNDr. František Koliba, CSc., Ing. Alena Cibulcová,*

*technická redakce Ivan Augustin, Tomáš Kramný.*

*Tisk rektorát Slezské univerzity v Opavě.*