



SLEZSKÁ
UNIVERZITA
V OPAVĚ

**Dodatek
ke Zprávě o vnitřním hodnocení kvality
vzdělávací, tvůrčí a s nimi souvisejících
činností Slezské univerzity v Opavě
za rok 2018**

**Dodatek ke Zprávě o vnitřním hodnocení kvality
vzdělávací, tvůrčí a s nimi souvisejících činností
Slezské univerzity v Opavě za rok 2018**



1. ÚVOD

Tento dodatek ke Zprávě o vnitřním hodnocení kvality vzdělávací, tvůrčí a s nimi souvisejících činností Slezské univerzity v Opavě popisuje v souladu s § 77b odst. 3 písm. b) zákona o vysokých školách změny dosažené v kvalitě a v řídicích opatřeních v oblasti vzdělávací, tvůrčí a s nimi souvisejících činností Slezské univerzity v Opavě za rok 2018. V souladu s požadavky vnitřního předpisu univerzity tento dodatek obsahuje zejména popis toho, jaká hodnocení na univerzitě v průběhu roku 2018 proběhla, jaké kroky byly učiněny v návaznosti na jejich výsledky, resp. se zaměřuje na vyhodnocení silných a slabých stránek, příležitostí a rizik, a na doporučení pro další rozvoj univerzity a systému zajišťování a vnitřního hodnocení kvality univerzity (čl. 12 odst. 2 Pravidel systému zajišťování kvality vzdělávací, tvůrčí a s nimi souvisejících činností a vnitřního hodnocení kvality vzdělávací, tvůrčí a s nimi souvisejících činností Slezské univerzity v Opavě).

Dodatek se v souladu s § 77b odst. 3 písm. c) zákona zpřístupňuje orgánům a členům orgánů univerzity a jejich součástí, Národnímu akreditačnímu úřadu pro vysoké školství a Ministerstvu školství, mládeže a tělovýchovy.

2. SYSTÉM ZAJIŠŤOVÁNÍ A VNITŘNÍHO HODNOCENÍ KVALITY NA SU

2.1 ZAJIŠŤOVÁNÍ A VNITŘNÍ HODNOCENÍ KVALITY V ROCE 2018

Mezi hlavní úkoly univerzity v oblasti zajišťování kvality v roce 2018 patřil především **rozběh nového systému** zajišťování a vnitřního hodnocení kvality a s ním spjatého nového vnitřního systému akreditací univerzity. V průběhu roku bylo Radě pro vnitřní hodnocení předloženo k posouzení celkem 30 žádostí o akreditace studijních programů, z nichž bylo k 31. 12. 2018 celkem 18 odesláno na Národní akreditační úřad pro vysoké školství¹, 4 vráceny předkladatelům k přepracování a 2 žádosti byly k uvedenému datu ve stavu posuzování v příslušných pracovních skupinách. Z 30 žádostí předložených RVH byly dále 2 žádosti předkladatelem staženy a z 18 žádostí odeslaných na NAÚ byly 4 vzaty zpět, přičemž v tomto případě se vesměs jednalo o žádosti spojené se studijními programy na dostudování, které se, po poslední novele zákona o VŠ, staly nepotřebnými. K datu sepsání této zprávy pak, zejména z důvodu nedodržení zákonných lhůt, obdržela Slezská univerzita pouze 2 rozhodnutí ze strany NAÚ, přičemž v obou případech se jednalo o udělení akreditace na maximální dobu 10 let. Z tohoto důvodu nám proto nyní chybí dostatečná zpětná vazba, na základě které bychom byli schopni zhodnotit kvalitu posuzování žádostí o akreditace studijních programů ze strany RVH univerzity.

V červenci 2018 byla na NAÚ rovněž podána žádost univerzity o udělení **institucionální akreditace** ve třech oblastech vzdělávání – Fyzika, Historické vědy a Matematika. Návštěvy příslušných hodnotících subkomisí pro tyto tři oblasti, i čtvrté subkomise pro hodnocení institucionálního kontextu, proběhly během měsíce října. Průběh hodnocení za strany subkomisí byl pro univerzitu velmi přínosný a jeho výsledkem bylo doporučení jak jednotlivých subkomisí, tak i hodnotící komise jako celku institucionální akreditaci ve všech třech oblastech vzdělávání SU udělit. Při následném posouzení v Radě NAÚ bylo toto doporučení podpořeno rovněž stanovisky dvou ze čtyř zpravodajů. Ke dni sepsání této zprávy zatím není správním řízením ve věci žádosti o udělení institucionální akreditace ze strany NAÚ ukončeno.

Kromě oblasti akreditací došlo v roce 2018 k významnému kroku v oblasti **podpůrných činností**, kde byly v rámci jejich průběžného hodnocení konstatovány trvající potíže s propojením stávajícího systému studijní agendy (IS STAG) se systémem spisové služby ve světle požadavků, vyplývajících z novely v oblasti legislativy (podřízení správnímu řádu). Výsledkem tohoto procesu bylo rozhodnutí vypsát výběrové řízení na **nový informační systém studijní agendy univerzity**, který by navíc, krom systému spisové služby, zároveň umožňoval i napojení na dostupné systémy využitelné pro evidenci výsledků tvůrčí činnosti. S dodavatelem, který zvítězil ve výběrovém řízení, byla na počátku měsíce října uzavřena smlouva a v současné době Slezská univerzita přechází na nový informační systém, jehož dodavatelem je Masarykova univerzita.

V roce 2018 nebylo realizováno žádné **hodnocení studijního programu**, a to zejména proto, že všechny studijní programy jsou, v souladu s platnou legislativou, buďto nahrazovány nově akreditovanými programy, nebo se u nich nepočítá s novou akreditací. V oblasti **hodnocení tvůrčí činnosti** jsou pak naplánována hodnocení dvou pracovišť, a to Ústavu historických věd a Ústavu fyziky FPF. Obě výše uvedená hodnocení proběhnou, dle stanoveného plánu, v průběhu letního semestru akademického roku 2018/19. V souladu s příslušnou vnitřní normou proběhlo v roce 2018 na SU rovněž hodnocení kvality uskutečňovaných **programů ČŽV**.

Mezi nově zavedené prvky systému zajišťování kvality patřilo v roce 2018 i zavedení formální průběžné **bilanční zprávy** o plnění Plánů realizace strategického záměru SU², kterou rektor předkládá Akademickému senátu SU, a vydání **Kariérního řádu SU**, který mj. formálně ukotvil pravidla pro **průběžné hodnocení** akademických i ostatních pracovníků univerzity.

¹ Z 18 odeslaných žádostí byly 4 přepracovány a nově posouzeny v RVH.

² Dřívější Aktualizace dlouhodobého záměru SU.

2.2 KONTROLNÍ ČINNOST A PŘIJATÁ OPATŘENÍ ZA ÚČELEM ZLEPŠOVÁNÍ

Mezi hlavní **kontrolní úkony**, provedené Radou pro vnitřní hodnocení, patřily zejména:

- kontrola naplnění požadavků na osobu garanta studijního programu či studijního oboru a na počet programů garantovaných jedním garantem na všech součástech SU,
- kontrola personálního zajištění studijních programů, na jejichž uskutečňování se podílí oddělení anglistiky a amerikanistiky Ústavu cizích jazyků FPF
- a kontrola počtu vedených kvalifikačních prací a naplnění kvalifikačních požadavků na vedoucí těchto prací.

V rámci **opatření za účelem zlepšování** systému zajišťování a vnitřního hodnocení kvality byly zejména, na základě zkušeností s dosavadním fungováním, přijaty úpravy některých vnitřních norem (metodického pokynu pro předkládání žádostí o akreditace studijních programů) a vypracovány nové metodické materiály RVH (metodika distančních studijních opor). Další opatření jsou plánována po skončení již výše zmíněného řízení k udělení institucionální akreditace, a to na základě vyhodnocení závěrů, k nimž dospěl NAÚ.

Podrobnější informace o činnosti Rady pro vnitřní hodnocení v roce 2018 jsou k dispozici na jejích veřejných internetových stránkách (<https://www.slu.cz/slu/cz/radaprovnitrihodnoceni>).

3. DOSAŽENÉ KVALITATIVNÍ VÝSTUPY UNIVERZITY

3.1 VZDĚLÁVACÍ ČINNOST

3.1.1 PŘIJÍMACÍ ŘÍZENÍ A STRUKTURA STUDENTŮ

Stejně jako na ostatních vysokých školách v ČR, i na SU byl vývoj počtu studentů v posledních letech poznamenán poklesem demografické křivky. Za poslední rok tak počet studentů klesl z 4.806 v roce 2017 na 4.367 v roce 2018, což je stav, který zhruba odpovídá počtu studentů Slezské univerzity z let 2004-2005. Tento pokles se projevil jak v bakalářském studiu, kde se počet studentů snížil z 3.347 na 3.067, tak v navazujícím magisterském studiu, v jehož případě se počet studentů snížil z 1.318 na 1.179. V současné době tak studenti magisterského studia stále tvoří cca 28 % všech studentů, což ve srovnání s rokem 2009 znamená zhruba sedmi procentní nárůst tohoto podílu. V roce 2018 pak také pokračoval trend růst počtu studentů v kombinované formě studia, který již v roce 2017 překročil hranici 50 %.

Obdobný trend lze sledovat také v oblasti přijímacího řízení, konkrétně ve vývoji počtu přihlášek ke studiu, jejichž počet klesl ze 4.109 v roce 2017 na 3.749 v námi sledovaném roce. Průměrná úspěšnost uchazečů o studium v přijímacím řízení zůstala také v roce 2017 zhruba na úrovni předchozího roku. Zatímco v roce 2017 tento podíl odpovídal 58,7 %, v roce 2018 to bylo 58,3 %. Vývoj v počtu přihlášených, přijatých a zapsaných uchazečů v posledních letech je zachycen v následující tabulce.

Tabulka č. 1: Vývoj počtu přihlášených, přijatých a zapsaných uchazečů v letech 2013 – 2018

Data	Stav k 31. 12. příslušného kalendářního roku					
	2013	2014	2015	2016	2017	2018
Přihlášení	7209	5972	4734	4440	4109	3749
Přijetí	4136	3514	2532	2533	2411	2187
Zapsaní	3553	2905	2428	2476	2371	2160
Poměr Z/P	85,90%	82,67%	95,89%	97,75%	98,34%	98,76%

Neúspěšnost po prvním ročníku studia byla v roce 2018 nejnižší v doktorském studiu, a to 13 %, o něco vyšší pak v navazujícím magisterském studiu (29 %) a nejvyšší ve studiu bakalářském, kde dosáhla 53 %. Nejvyšší studijní neúspěšnosti pak bylo dosaženo u bakalářského studijního programu z oblasti matematiky, kde se hodnota tohoto ukazatele pohybovala na úrovni 96 %. Zde je však nutno upozornit na to, že v případě Matematického ústavu, není v rámci přijímacího řízení ustanovena povinnost absolvovat přijímací zkoušku, což se s negativně promítá také do míry neúspěšnosti studentů prvních ročníků. Za univerzitu jako celek pak míra neúspěšnosti po prvním ročníku dosahovala v roce 2018 výše 46 %.

V roce 2018 celkem 32,8 % studentů prvního ročníku navazujících magisterských programů absolvovalo předchozí studium na jiné vysoké škole. Z programů, kde bylo v prvním ročníku aspoň 10 studentů, je pak tento podíl nejvyšší na FVP, kde dosahoval výše 30,5 %, a naopak nejnižší na OPF s hodnotou 21,7 %.

3.1.2 ZABEZPEČENÍ KVALITY VZDĚLÁVACÍ ČINNOSTI

Zcela v souladu s výše popsáním vývojem, pokračoval v roce 2018 také klesající trend počtu absolventů SU, když jejich celkový počet klesl z 1.145 v roce 2017 na 1.124 v roce 2018. Největší pokles pak byl zaznamenán u absolventů bakalářských studijních programů, a to ze 728 na 681. Naopak u navazujících magisterských a doktorských studijních programů dochází k mírnému nárůstu počtu absolventů, a to ze 407 na 431, resp. z 10 na 12.

Tabulka č. 2: Vývoj počtu absolventů SU v letech 2013 – 2018

Počet absolventů dle typu studijního programu	Kalendářní rok					
	2013	2014	2015	2016	2017	2018
SU celkem	1983	1842	1584	1471	1145	1124
z toho bakalářský	1405	1218	948	951	728	681
z toho magisterský	557	606	618	502	407	431
z toho doktorský	21	18	18	18	10	12

Z celkového počtu 727 absolventů bakalářských studijních programů, se jich 276, tj. 38 %, v roce 2018 na SU zapsalo do navazujícího magisterského studia, což je údaj, který je mírně nižší než v roce 2017, kdy dosáhl výše 41 %.

Výuku na SU v současnosti zajišťuje celkem 269 **akademických pracovníků**, z toho 23 profesorů, 62 docentů a 137 odborných asistentů s vědeckou hodností, resp. titulem Ph.D., přičemž celkový počet akademických pracovníků je v posledních deseti letech v podstatě stabilní. Díky tomuto vývoji tak počet **studentů na jednoho akademického pracovníka** v roce 2018 klesl na 16,2 studentů na pedagoga.

S kvalitou vzdělávací činnosti souvisí i **nastavení vnitřních procesů**, v rámci kterých se rozhoduje o právech a povinnostech studentů. Následující tabulka obsahuje základní údaje o počtech vyřízených odvolání proti rozhodnutí vydaných vedoucími součástí v kalendářním roce 2018 a o výsledcích řízení odvolacího orgánu.

Tabulka č. 3: Výsledky odvolání v řízeních na SU v roce 2018

Odvolání proti rozhodnutí ve věci	Výsledek řízení – rozhodnutí rektora		
	potvrzení původního rozhodnutí	vyhovění žádosti o odvolání	zrušení původního rozhodnutí
přijímací řízení	58	0	0
ukončení studia	22	0	0
přerušování studia	1	0	0
mimořádný termín zkoušky	0	0	0
uznání forem kontroly studia	0	0	0
poplatky za studium	Celkem podáno 434 odvolání, která byla vyřízena v souladu s podmínkami čl. 26 Statutu SU v Opavě a rozmezím úlev podle předem stanovených kritérií prorektorem pro studijní a sociální záležitosti.		

V souladu s nastavením pravidel zajišťování kvality v oblasti celoživotního vzdělávání, pokračovala SU v roce 2018 v přípravě, schvalování i realizaci řady **kurzů CŽV**, včetně U3V. Vývoj počtu kurzů a jejich účastníků, s rozlišením Univerzity třetího věku, v posledních letech dokládá následující tabulka.

Tabulka č. 4: Vývoj počtu kurzů CŽV a jejich účastníků, s rozlišením U3V v letech 2013-2018

Počty kurzů	Kalendářní rok					
	2013	2014	2015	2016	2017	2018
Počet kurzů CŽV	51	42	19	21	16	16
Počet kurzů U3V	46	34	61	69	75	76
Počet účastníků CŽV	965	711	397	527	433	394
Počet účastníků U3V	977	739	1202	1401	1333	1433

3.1.3 MEZINÁRODNÍ ROZMĚR VZDĚLÁVACÍ ČINNOSTI

V akademickém roce 2017/2018 bylo na SU realizováno celkem 106 **výjezdů studentů** na zahraniční mobility, přičemž k zemím, do nichž tyto výjezdy směřovaly nejčastěji, patřily Slovensko, Polsko a Španělsko. Podobně jako v předchozích letech, také v daném akademickém roce pak vývoj počtu odchozích mobilit de facto kopíroval vývoj demografické křivky v ČR a Moravskoslezském kraji.

Počet **příchozích studentů** v rámci mezinárodních mobilit dosáhl v akademickém roce 2017/2018 hodnoty 53. Nejčastěji studenti přijížděli z Turecka (18 studentů), po 8 studentech z Itálie, Slovenska a Polska, 7 studentů z Portugalska a 2 z Belgie. Další země již byly zastoupeny pouze jednotlivci. Příčinou nárůstu oproti hodnotě z předchozího roku (21) je navýšení počtu přijatých studentů zejména z důvodu zvýšení zájmu o studium v rámci programu Erasmus+ na FVP a FPF. V akademickém roce 2017/2018 pokračovala za podpory programu Erasmus+ rovněž realizace mobilit na **praktické stáže 4 absolventů**.

Celkem 11 % z loňských absolventů bakalářských programů a 18 % z loňských absolventů navazujících magisterských programů absolvovalo v průběhu svého studia zahraniční studijní pobyt nebo stáž v délce aspoň 14 dní. Úhrnem 50 % loňských absolventů doktorských studijních programů absolvovalo během svého studia zahraniční pobyt v délce alespoň 1 měsíc.

Každý akademický rok je na Slezské univerzitě studentům nabízena řada **studijních předmětů v cizím jazyce** a zejména pak v jazyce anglickém. Tyto předměty jsou nabízeny jak studentům přijíždějícím v rámci zahraničních mobilit, tak studentům, kteří jsou zapsáni ve studijních programech v češtině, a to s cílem zvýšit jejich jazykové kompetence. Samozřejmostí je nabídka těchto předmětů pro studenty zapsané do studijních programů vyučovaných v cizím jazyce. V akademickém roce 2018/2019 bylo tímto způsobem studentům, na všech součástech SU, nabídnuto celkem 955 studijních předmětů oproti 789 v předchozím akademickém roce.

3.1.4 ZPĚTNÁ VAZBA VE VZDĚLÁVACÍ ČINNOSTI

V roce 2018 Poradenské a kariérní centrum SU realizovalo šetření zaměřené na to, jaká byla **motivace uchazečů** o studium SU k tomu, aby si vybrali ke studiu Slezskou univerzitu. Do vzorku respondentů byli cíleně zahrnuti uchazeči o studium v bakalářském stupni, kteří se v prvním kole přihlásili k přijímacímu řízení na FPF, FVP a OPF. Šetření bylo, z důvodu srovnatelnosti předchozími šetřeními, zaměřeno na oblast motivačních faktorů, oblast informačních zdrojů, z nichž uchazeči při své volbě čerpají a na míru preference jednotlivých vysokých škol. Výsledky tohoto šetření jsou dostupné na portálu Slezské univerzity: <https://www.slu.cz/file/cul/41a72d70-1519-49c6-b14a-de4653a433cd>.

V rámci své **analytické činnosti** PKC koncem loňského roku zahájilo také šetření mapující kvalitu interní komunikace a preference jednotlivých uživatelů ve využití komunikačních a informačních nástrojů a kanálů v rámci SU. V rámci této činnosti pak proběhlo 1. kolo šetření, jež bylo zaměřeno na zlepšení dostupnosti informací a zefektivnění komunikačních toků mezi uživateli, tedy studenty, absolventy, vyučujícími a THP pracovníky. Výstupy tohoto šetření pak, spolu s výstupy ze skupinových rozhovorů se studenty a zaměstnanci jednotlivých ústavů a kateder, povedou k efektivnímu nastavení interní komunikace a univerzitní komunitní sítě SU, vznikající v rámci dílčí aktivity projektu OP VVV „Rozvoj vzdělávání na Slezské univerzitě v Opavě“.

Poradenské a kariérní centrum SU v roce 2018, stejně jako v letech minulých, zpracovalo také přehled **nezaměstnanosti absolventů** SU na úrovni jednotlivých studijních programů realizovaných na součástech SU. V roce 2018 činila standardizovaná míra nezaměstnanosti absolventů SU 1,80 %, což v absolutním vyjádření znamená celkem 15 nezaměstnaných absolventů. Ve srovnání s rokem 2017 tak došlo na SU k poklesu tohoto ukazatele o 0,90 p. b. K meziročnímu poklesu míry nezaměstnanosti pak došlo zejména u absolventů FVP a OPF, v jejichž případě se hodnota tohoto ukazatele v meziročním srovnání snížila z 2,70 na 0,50 % v případě FVP a z 2,70 na 1,50 % v případě OPF. K nárůstu míry nezaměstnanosti naopak došlo v případě absolventů FPF, a to z původních 2,50 % v roce 2017 na 3,60 % v roce 2018. Výrazný pokles míry nezaměstnanosti nastal u absolventů MÚ, a to z původních 19,80 % v roce 2017 na 0,00 % v roce 2018, přičemž tyto poměrně extrémní výkyvy jsou dány relativně nízkým počtem absolventů tohoto vysokoškolského ústavu v jednotlivých akademických letech. Z hlediska typu studia vykazali v roce 2018 nejvyšší míru nezaměstnanosti absolventi doktorských studijních programů, a to 14,30 % (v roce 2018 byl na ÚP evidován 1 ze 7 absolventů doktorského studia). Zlepšení oproti roku 2017 jsme zaznamenali u absolventů bakalářského studia, v jejichž případě míra nezaměstnanosti

klesla z 2,02 na 1,75 %. Absolventi navazujícího magisterského studia pak vykázali nezaměstnanosti na úrovni 1,41 %, což je pokles oproti roku 2017 o 2,19 p. b. Na základě těchto údajů můžeme tedy konstatovat, že absolventi Slezské univerzity v Opavě mají poměrně dobrou uplatnitelnost na českém trhu práce. Konkrétní data týkající se této problematiky jsou pro rok 2018 dostupná také na portálu Slezské univerzity: <https://www.slu.cz/file/cul/933f7030-2301-443b-83be-8ffa0757e74a>.

V rámci oslav 10. výročí založení Fakulty veřejných politik SU proběhl v roce 2018 **sraz absolventů FVP**. Uskutečnilo se též setkání vybraných absolventů OPF s vedením fakulty, aby diskutovali o nově připravovaných profesních studijních programech, propojení výuky a praxe a činnosti centra na podporu podnikání Business Gate, do níž jsou značnou měrou zapojováni studenti i absolventi OPF.

K rozšíření a prohloubení spolupráce s absolventy pak přispívá také **Absolventský portál SU** dostupný na adrese <https://absolventi.slu.cz/>. V rámci tohoto portálu byl i nadále absolventy všech součástí využíván zejména modul přihlašování studentů na promoce, což Slezské univerzitě dále umožnilo rozšířit možnosti vedoucí k zachování živého kontaktu se svými absolventy. K 31. prosinci 2018 bylo na tomto portálu registrováno 3.459 absolventů SU a 347 z nich využívalo také výhod průkazu absolventa SU poskytující řadu benefitů od univerzity a jejích partnerů. V rámci portálu byly v loňském roce dále zahájeny dílčí kroky k implementaci modulu pro efektivnější vyhodnocování zpětné vazby ze strany registrovaných absolventů. Prohloubení spolupráce s absolventy v loňském roce posílily rovněž dílčí aktivity projektu OP VVV „Rozvoj vzdělávání na Slezské univerzitě v Opavě“, zaměřené na monitoring trhu práce a spolupráci s absolventy. Výstupem těchto aktivit pak bylo zvýšení účasti absolventů na odborných seminářích a workshopech, vedení případových studií či oponentury závěrečných prací studentů SU.

V roce 2018 byla také poprvé zpracována souhrnná zpráva o hodnocení **kvality vzdělávací činnosti v programech ČŽV**, přičemž tato zpráva byla následně předložena Radě pro vnitřní hodnocení. Hodnocení kvality ČŽV proběhlo jak na úrovni U3V, tak i na úrovni kurzů ČŽV typu M a A, a to formou dotazníkových šetření. Z jejich výsledků vyplývá vysoká míra spojenosti posluchačů těchto kurzů jak s jejich obsahem, tak i s personálním zajištěním jednotlivých kurzů. Pro účely příštích hodnocení kvality ČŽV bylo konstatováno, že je nutno sjednotit formu jednotlivých šetření na všech úrovních ČŽV, aby byly výsledky lépe srovnatelné jak napříč součástmi, tak mezi jednotlivými typy kurzů.

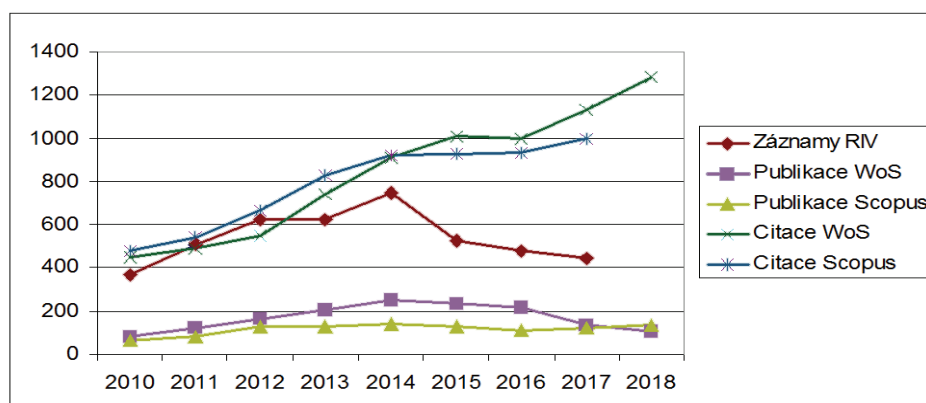
3.2 TVŮRČÍ ČINNOST

3.2.1 DOSAŽENÉ VÝSLEDKY TVŮRČÍ ČINNOSTI

Pracovníci SU byli v roce 2017 autory nebo spoluautory celkem 441 **publikací** nahlášených do Rejstříku informací o výsledcích (RIV). Z tohoto počtu bylo 136 publikací indexováno v databázi Web of Science (WoS) a 124 v databázi Scopus.

Práce autorů či spoluautorů ze strany SU zaznamenaly v roce 2018 celkem 1.283 **citací** ve WoS. Vývoj počtu publikací hlášených do RIV a počtů publikací a citací podle databází WoS a Scopus od roku 2010 zachycuje níže uvedený graf.

Graf č. 1: Počty záznamů v RIV, publikací a citací dle WoS a Scopus

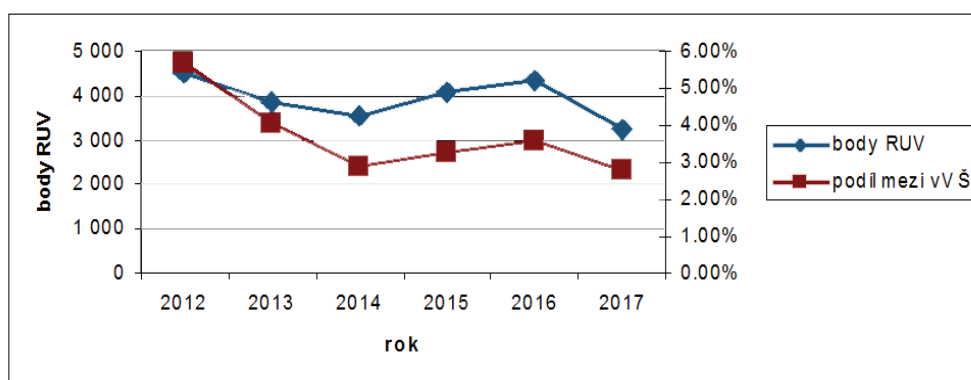


Dosud platná metodika **hodnocení výzkumných organizací** je od roku 2018 postupně nahrazována novou metodikou hodnocení, jež je všeobecně známá po označení Metodikou 17+. Při prvním hodnocení podle této nové metodiky, které zahrnovalo publikace s rokem uplatnění 2016, bylo v případě Slezské univerzity v Opavě zařazeno do prvního kvartilu (Q₁) podle AIS (Article Influence Score) ve WoS celkem 26 článků a dalších 8 článků bylo zařazeno do druhého kvartilu (Q₂). Celkem 10 článků pak bylo vyhodnoceno v prvním decilu. Na základě těchto a dalších dat byla univerzita škálována do druhé nejlepší kategorie označené jako B+.

Univerzita rovněž byla jako jedna ze tří institucí v ČR (spolu s AV ČR a MU v Brně) uvedena v letošním mezinárodním hodnocení Nature Index (<https://www.nature.com/articles/d41586-018-06623-7>).

Slezská univerzita v Opavě je dlouhodobě velmi úspěšná rovněž v hodnocení podle **Registru uměleckých výstupů (RUV)**. Vývoj v této oblasti v posledních letech je zachycen v dále uvedeném grafu.

Graf č. 2: Počty záznamů v RUV



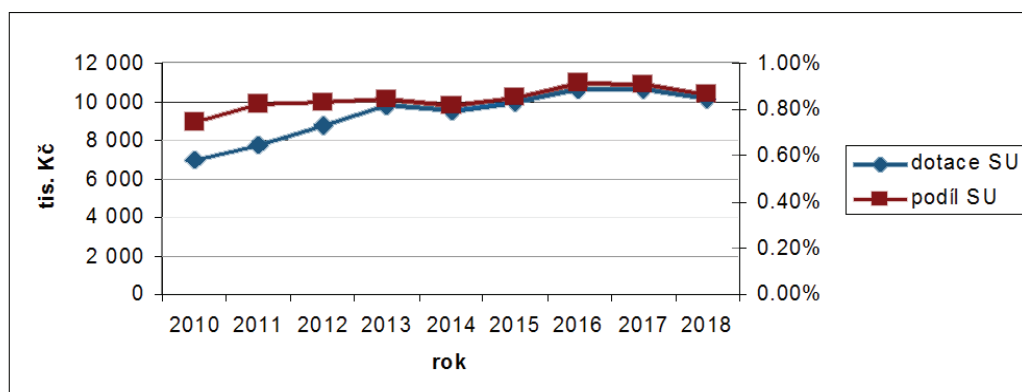
3.2.2 ZÍSKANÉ VĚDECKÉ PROJEKTY A FINANČNÍ PODPORA

Prostředky, které SU získala na podporu **dlouhodobého koncepčního rozvoje výzkumné organizace**, vzrostly v loňském roce z 58,4 na 65,8 mil. Kč. Pro rok 2019 pak byla univerzitě přidělena totožná částka v podobě stabilizační složky zmíněné institucionální podpory, zatímco dalších 1,17 mil. Kč SU obdržela v podobě složky motivační, v jejímž případě hrály rozhodující roli výsledky, hodnocené podle nové metodiky v prvních dvou kvartilech (Q₁ a Q₂) podle AIS článků ve WoS.

V grantové soutěži GA ČR získali v roce 2018 pracovníci SU 3 nové **granty**, přičemž v řadě dalších figurovali jakožto spoluřešitelé. Dále byl získán jeden nový projekt TA ČR a řada dalších projektů od různých rezortních poskytovatelů (MŠMT, MK aj.).

Účelová podpora na **specifický vysokoškolský výzkum** je na univerzitě od roku 2010 využívána k financování Studentské grantové soutěže (SGS). Výši získané dotace i její podíl v rámci českých veřejných vysokých škol zachycuje níže uvedený graf. Jak je z tohoto grafu zřejmé, Slezská univerzita v této oblasti zaznamenává v posledních dvou letech mírně negativní vývoj, jenž je spojen jak s poklesem celkového objemu těchto finančních prostředků, tak s poklesem jejího podílu na celku.

Graf č. 3: Dotace na specifický vysokoškolský výzkum



3.2.3 ORGANIZACE TVŮRČÍ ČINNOSTI

Na univerzitě pokračovala vědecká činnost v rámci všech specializovaných **výzkumných center**, k nimž přibylo v roce 2018 nové Centrum pro sociální začleňování, které vzniklo na FVP. Úspěšně byla v daném roce završena spolupráce v rámci **center excellence** financovaných GA ČR, a to Eduard Čech Institute for Algebra, Geometry and Physics, kde MÚ SU působil společně s PřF MU Brno, MFF UK Praha a Fyzikálním ústavem AV ČR; a Centrum Alberta Einsteina pro gravitaci a astrofyziku, kde FPF SU spolupracovala s MFF UK v Praze, Matematickým ústavem AV ČR a Astronomickým ústavem AV ČR. V souvislosti s těmito centry je zapotřebí připomenout, že po 7 letech tyto projekty skončily svou činností, přičemž nová soutěž již GA ČR nebyla vypsaná. Dlouhodobá spolupráce na úrovních jednotlivých pracovišť pak probíhá zejména s Ústavem pro soudobé dějiny AV ČR, Historickým ústavem AV ČR a s celou řadou českých vysokých škol.

Podpora rozvoje vědeckovýzkumné i tvůrčí umělecké činnosti pedagogických a vědeckých pracovníků SU je také posláním **Interního grantového systému univerzity (IGS)**, v jehož rámci bylo v roce 2018 podpořeno 12 projektů celkovou částkou 322 tis. Kč.

3.3 DALŠÍ SOUVISEJÍCÍ A PODPŮRNÁ ČINNOST

3.3.1 INFRASTRUKTURA A MATERIÁLNÍ ZABEZPEČENÍ

Ke konci roku 2018 univerzita vlastnila **8 budov (areálů)**, ve kterých se dlouhodobě uskutečňuje výuka. Z těchto budov je 6 alokováno v Opavě, přičemž jeden areál je částečně využíván také jako vysokoškolská kolej a sídlo administrativy a 2 budovy v Karviné, přičemž také v tomto případě je jeden areál využíván pro výuku pouze částečně, když velkou část tvoří vysokoškolské koleje. Kromě toho vlastní univerzita i budovy, které jsou využívány pro administrativní činnost (1 budova v Opavě) nebo ubytování (2 budovy v Opavě a 3 byty v Karviné). Jeden objekt v Karviné, který nebyl používán pro výuku, a jehož provozování a údržba znamenaly pro univerzitu dlouhodobou finanční zátěž, byl v průběhu roku 2018 prodán v dražbě. Celkové prostorové zabezpečení využívané pro výuku, tj. plochy učeben, činí 9.409 m², přičemž z tohoto objemu se 3.851 m² ploch nachází v Karviné, což jsou hodnoty, jež de facto odpovídají předchozímu roku.

Díky realizaci projektů financovaných z Operačních programů, a to zejména z OP Výzkum, vývoj a vzdělávání, se v roce 2018 výrazně zvýšil objem finančních prostředků investovaných do pořízení majetku sloužícího ke zkvalitnění výukového procesu. Celková výše takto vynaložených investičních prostředků činila **35.710 tis. Kč** a v případě neinvestičních prostředků **13.873 tis. Kč**. Investice do počítačů a **infrastruktury** v roce 2018 činily 25.027 tis. Kč, do didaktické techniky 5.799 tis. Kč a do vybavení laboratoří, knihoven a učeben 4.885 tis. Kč. Kromě toho byly vynaloženy neinvestiční prostředky¹ na pořízení počítačů a infrastruktury ve výši 7.942 tis. Kč, didaktické techniky ve výši 233 tis. Kč, vybavení laboratoří ve výši 576 tis. Kč, vybavení knihoven a učeben ve výši 1.796 tis. Kč, knih a časopisů ve výši 3.485 tis. Kč a ostatních pomůcek pro výuku ve výši 630 tis. Kč. V celkovém vyjádření pak tyto částky více než trojnásobně převyšují svou hodnotu z předchozího roku.

3.3.2 INFORMAČNÍ SYSTÉMY

V systému studijní agendy STAG bylo k 31. 12. 2018 registrováno celkem 6.221 uživatelů, z toho 5.149 aktivních studentů, a to včetně ČŽV. Mimo studentů ČŽV pak bylo v systému registrováno 4.355 studentů. Systém Magon registroval ke stejnému datu 336 uživatelů. V systému spisové služby ESSS Elisa bylo k uvedenému datu registrováno 173 aktivních uživatelů a evidováno 42.002 spisů a 479.462 dokumentů. Elearningový systém LMS Moodle registroval 17.197 uživatelů a 3.267 kurzů.

Univerzita provozuje za účelem naplnění § 47b zákona vlastní **Repozitář závěrečných kvalifikačních prací**, čítající ke konci roku 2017 celkem 72.404 záznamů² pro celkem 19.667 závěrečných kvalifikačních prací. Pro kontrolu plagiátorství je systematicky využíván systém **Theses.cz**, jež SU využívá od samého počátku jeho zprovoznění.

3.3.3 INFORMAČNÍ A PORADENSKÉ SLUŽBY

Poradenské a kariérní centrum v loňském roce nadále nabízelo komplexní poradenské služby uchazečům o studium, studentům a absolventům, stejně jako uchazečům o studium a studentům se specifickými potřebami všech součástí univerzity. Zaměstnanci tohoto centra pak standardně nabízeli nejen poradenství v oblasti psychologické či speciálně pedagogické, ale také poradenství v oblasti digitalizace studijních materiálů pro

1 Hodnota pořízení movitých věcí nižší než 40 tis. Kč za jednotku a nižší než 60 tis. Kč za jednotku u nehmotného majetku.

2 Jedná se o plné texty prací a posudků a o záznamy o průběhu obhajoby těchto prací.

potřeby klientů se zrakovým postižením, kariérové poradenství a poradenství v oblasti vstupu a uplatnění se na trhu práce. V rámci dílčí aktivity projektu OP VVV „Rozvoj vzdělávání na Slezské univerzitě v Opavě“, zaměřené na podporu a adaptaci byly v roce 2018 zahájeny činnosti vedoucí k rozšíření a prohloubení poradenských služeb poskytovaných PKC, jako např. koncepční zpracování nabídky služeb odborného sociálního poradenství a poradenství pro podporu studijní úspěšnosti.

Tabulka č. 5: Struktura a počet studentů se specifickými potřebami studujících na součástech SU

součást SU	kód	typ postižení/poruchy	počet
FPF	A1	uživatel zraku nebo uživatel zraku + kombinace	1
	C1	postižení dolních končetin (DK) nebo postižení DK + kombinace	2
	C2	postižení horních končetin (HK) nebo postižení HK + kombinace	3
	D	specifické poruchy učení (SPU) nebo SPU + kombinace	4
	F	psychické poruchy + chronické somatické onemocnění + kombinace	9
FVP	A1	uživatel zraku nebo uživatel zraku + kombinace	2
	C1	postižení dolních končetin (DK) nebo postižení DK + kombinace	3
	C2	postižení horních končetin (HK) nebo postižení HK + kombinace	2
	D	specifické poruchy učení (SPU) nebo SPU + kombinace	2
	F	psychické poruchy + chronické somatické onemocnění + kombinace	2
OPF	A1	uživatel zraku nebo uživatel zraku + kombinace	1
	C1	postižení dolních končetin (DK) nebo postižení DK + kombinace	3
	C2	postižení horních končetin (HK) nebo postižení HK + kombinace	1
	D	specifické poruchy učení (SPU) nebo SPU + kombinace	1
	F	psychické poruchy + chronické somatické onemocnění + kombinace	3
Celkem			36

Na zajištění přímých asistenčních služeb studentům se specifickými potřebami se v průběhu roku 2018 podíleli, mimo pracovníků PKC, také 4 asistenti z řad studentů SU. Mezi nejčastější činnosti odborného týmu PKC patřily, v oblasti podpory a přímých služeb, stejně jako v minulých letech, speciálně pedagogická a psychologická vyšetření, funkční diagnostika a poradenství pro podporu studijní úspěšnosti, asistenční, adaptační a zapisovatelský servis. V oblasti procesní to pak bylo především zpracování agendy individuálních modifikací přijímacího řízení, administrace a podpora studia v rámci individuálních studijních plánů a další pravidelné interakce mezi centrem a jeho klienty. V roce 2018 pravidelně využívalo odborných služeb PKC 36 studentů se specifickými potřebami.

Mezi další činnosti Poradenského a kariérového centra patří pravidelné **vyhodnocování zpětné vazby** jednotlivých cílových skupin, jakými jsou uchazeči o studium, studenti, zaměstnanci univerzity, absolventi, zaměstnavatelé či klienti se specifickými potřebami. Výstupy z analytické činnosti PKC jsou pak dostupné na odkaze: <http://www.slu.cz/slu/cz/poradenska-centra/analyticka-cinnost>.

3.3.4 KNIHOVNY, NAKLADATELSKÁ A EDIČNÍ ČINNOST

Objem **fondů** Univerzitní knihovny SU vzrostl za minulý rok z 215 na 223 tis. svazků. Knihovnou je odebíráno cca 350 titulů **fyzických periodik** a další desítky titulů **elektronicky** v rámci různých konsorcií, jakými jsou např. ScienceDirect, SpringerLink, JStor, EBSCO, ProQuest či IOPscience. Zajištěn je rovněž přístup do standardních rešeršních databází WoS, Scopus a dalších oborových databází. Náklady na tyto elektronické informační zdroje činí každoročně 1,5-2 mil. Kč, přičemž v průběhu roku 2018 bylo toto portfolio navíc re-financováno a rozšířeno prostřednictvím využití celonárodního projektu CzechELib. Veškeré elektronické zdroje i služby knihovny jsou pak volně dostupné všem studentům i zaměstnancům SU.

V roce 2018 knihovna evidovala celkem 17.404 návštěv, při 1.547 registrovaných čtenářů. V rámci daného roku bylo vydáno 52.623 **absenčních výpůjček**. Počet výpůjček na jednoho registrovaného čtenáře činil 34,01.

Univerzita pravidelně **vydává časopisy** Acta Academica Karviniensia (OPF), Central European Papers (FVP) a Social Pathology and Prevention (FVP). První dva ze tří výše jmenovaných jsou registrovány v databázi ERIH Plus a v případě Acta Academica Karviniensia jsou v současnosti realizovány kroky k jeho začlenění do databáze Scopus. Nepravidelně pak na SU vychází periodikum Acta Historica Universitatis Silesianae Opaviensis (FPF).

3.3.5 KOLEJE A MENZY

Univerzita má pro potřeby studentů k dispozici 795 **lůžek** ve vlastních ubytovacích zařízeních, z toho 453 v Karvině a 342 v Opavě. Pokoje jsou převážně dvojlůžkové, zbývající část pak tvoří pokoje třílůžkové. V Karvině pak jsou, zejména pro potřeby zahraničních studentů, k dispozici také 4 ubytovací jednotky s vyšším standardem ubytování. Konkrétně se jedná o celkem 16 lůžek ve dvojlůžkových pokojích s vlastním sociálním příslušenstvím. Na všech ubytovacích lokalitách je zajištěno pokrytí signálem wifi, díky němuž mají ubytovaní studenti volný přístup k internetu.

Kapacita ubytování na Slezské univerzitě v Opavě dlouhodobě dostatečně pokrývá potřeby studentské obce, resp. v posledních letech potřeby studentů značně přesahuje, o čemž svědčí také dostupné údaje, z nichž vyplývá, že k 31. 12. 2018 bylo kladně vyřízeno všech 182 podaných žádostí o ubytování. V souvislosti s tímto vývojem trvale klesá jak počet lůžek, který v roce 2018 meziročně poklesl o 27 % a dosáhl tak hodnoty 58.070, tak i obsazenost kolejí, která v roce 2018 dosáhla pouhých 20 %, přičemž tento pokles byl shodný v obou lokalitách.

S poněkud odlišným vývojem se pak setkáváme u **počtu vydaných jídel studentům**, když v roce 2018 bylo vydáno celkem 161.081 hlavních jídel, což je počet, který odpovídá počtu vydaných hlavních jídel v roce 2017.

3.3.6 LIDSKÉ ZDROJE

Na univerzitě pracovalo k 31. 12. 2018 celkem 625 **zaměstnanců**, z nichž 320 byli zaměstnanci v akademických a vědeckých kategoriích a 305 v kategoriích neakademických. Průměrný přepočítaný stav zaměstnanců v akademických a vědeckých kategoriích činil 292,5 zaměstnance, v ostatních kategoriích 294,1 zaměstnance, tj. celkem 586,5 zaměstnance. V případě celkového fyzického stavu zaměstnanců v akademických a vědeckých kategoriích tak v meziročním srovnání došlo k nárůstu o 7 zaměstnanců, v případě ostatních zaměstnanců pak byl zaznamenán nárůst o 31 osob. Všechny významné změny ve vývoji počtu zaměstnanců pak lze přičíst postupující realizaci projektů v rámci operačního programu Výzkum, vývoj a vzdělávání. Výše uvedený vývoj se pak odrazil v meziročním nárůstu průměrného přepočteného stavu akademických a vědeckých pracovníků o 11,7 zaměstnance. V kategorii ostatních zaměstnanců není, vzhledem k rozsahu pracovních úvazků zaměstnanců zapojených do projektů³, nárůst průměrného přepočteného stavu tak významný jako u fyzických osob a činí pouze 12,6 zaměstnance.

V oblasti kvalifikační struktury akademických pracovníků oproti loňskému roku mírně stoupl **podíl docentů a profesorů**, a to z 8,0 % na 8,5 % u profesorů a z 22,2 % na 23,0 % u docentů. Současně se také snížil podíl asistentů bez vědecké hodnosti, a to z 16,3 % na 13,7 % a mírně klesl také podíl asistentů s vědeckou hodností. Poměr **přepočteného k fyzickému** počtu pracovníků meziročně klesl u kategorie profesorů (z 0,54 na 0,52) a u odborných asistentů a asistentů (z 0,80 na 0,77). Naopak tento podíl mírně vzrostl u docentů, a to z 0,64 na 0,67. V souvislosti s těmito změnami je zapotřebí poznamenat, že tyto výkyvy jsou mnohdy výsledkem zapojení jednotlivých pracovníků do projektů operačních programů, což jsou kroky, které vyžadují rozdělení původního úvazku.

³ Zde máme na mysli zejména nižší rozsah úvazku nebo kratší dobu jeho trvání.

V oblasti **personální politiky** byl v roce 2018 dokončen a vydán celouniverzitní **kariérní řád**, který mj. zavedl pravidla pro periodické hodnocení akademických i ostatních pracovníků univerzity.

Z pohledu **věkové struktury** bylo k 31. 12. 2018 v akademických a vědeckých kategoriích zaměstnáno 57 % zaměstnanců ve věkovém rozmezí 30-49 let a 33 % zaměstnanců ve věkovém rozmezí 50-69 let. Podíl zaměstnanců nad 70 let pak činil 7 % a podíl zaměstnanců pod 30 let 3 %.

Podle fyzického stavu k 31. 12. 2018 pracovalo na univerzitě 44 **zahraničních zaměstnanců**, z toho 34 ze zemí EU a 10 z ostatních zemí. Největší počet zahraničních zaměstnanců pocházel ze Slovenska, a to 19, z Polska a Itálie (5) a z Ukrajiny (4 zaměstnanci). Na univerzitě působili také 2 zaměstnanci z Německa. Dále na univerzitě

působili v pozici zaměstnanců také občané Velké Británie, Maďarska, Řecka, Bosny a Hercegoviny, Ruska, Uzbekistánu, USA, Kolumbie a Chile. Stav počtu zahraničních zaměstnanců byl v roce 2018 nejvyšší za poslední 4 roky, přičemž také tuto skutečnost lze přičítat větší míře zapojení SU do realizace projektů.

V akademickém roce 2017/2018 bylo realizováno celkem 124 **výjezdů zaměstnanců** na zahraniční mobility. Ze zemí byl největší zájem o výjezdy na Slovensko, do Polska, Itálie a Turecka. Počet **přijatých** pracovníků v rámci mezinárodních mobilit v akademickém roce 2017/2018 činil 77, přičemž nejčastěji na Slezskou univerzitu přijížděli pracovníci z Polska a ze Slovenska.

Tabulka č. 6: Zahraniční zaměstnanci na SU v letech 2015 – 2018

Země	2018	2017	2016	2015	
EU	Německo	2	2	2	2
	Velká Británie	1	1	1	1
	Maďarsko	1	2	3	-
	Itálie	5	5	3	4
	Řecko	1	-	-	-
	Polsko	5	7	7	5
	Slovensko	19	16	19	21
	Švýcarsko	-	-	-	1
Mimo EU	Bosna a Hercegovina	1	1	1	1
	Chile	1	-	-	-
	Columbie	1	-	-	-
	Japonsko	-	-	1	-
	Rusko	1	-	-	-
	Ukrajina	4	2	4	1
	Uzbekistán	1	1	1	-
	USA	1	1	-	1

SU rovněž pokračovala v podpoře **dlouhodobých pobytů zahraničních odborníků**, jejímž cílem je jak rozvoj lidských zdrojů a kapacit v oblasti vědeckovýzkumné činnosti, tak posílení mezinárodního rozměru činností univerzity. Celkem probíhala v roce 2018 realizace 3 pobytů zahraničních pracovníků delších než 3 roky, 4 pobytů v délce 1-3 roky a 5 pobytů v délce 3-11 měsíců.

ZÁVĚR

Jak je z výše uvedeného zřejmé, na Slezské univerzitě v Opavě byla v roce 2018 realizována celá řada kroků, jejichž cílem bylo zvýšit kvalitu vzdělávací, tvůrčí a s nimi souvisejících činností. Současně je však zapotřebí říci, že i v roce 2018 se SU i nadále potýkala s řadou negativních jevů, mezi něž můžeme zařadit jak pokračující trend v poklesu počtu studentů univerzity, tak negativní tendence v oblasti jejich absolventů. Za poměrně závažné pak považujeme také zpoždění procesu vyřizování žádostí o akreditaci studijních programů, k němuž dochází na straně Národního akreditačního úřadu. Vzhledem k tomu, že vedení Slezské univerzity si všechny tyto problémy plně uvědomuje, rozhodli jsme se v následujícím období realizovat kroky, jež by měly všechna tato rizika výrazně omezit. Nejvýznamnější z těchto kroků jsou pak spojeny právě se systémem zajišťování a vnitřního hodnocení kvality a z našeho pohledu k nim patří zejména:

- kroky spojené s pokračováním již zahájeného procesu reakreditací a inovací studijních programů,
- realizaci hodnocení tvůrčí činnosti dalších pracovišť, přičemž v tomto případě, považujeme za vhodné vyčkat na avizované vytvoření dedikované Metodiky 17+ pro segment veřejných vysokých škol v ČR,
- úspěšné završení přechodu univerzity na nový informační systém, jehož součástí je jak systém studijní agendy, tak systém pro evidenci výsledků tvůrčí činnosti a nový systémem spisové služby,
- systematizaci soubor sledovaných kvalitativních ukazatelů, která je spojená zejména s rozšířením jejich spektra, zefektivněním jejich sledování a zpřístupněním jejich získávání z informačních systémů univerzity.

Projednáno Vědeckou radou SU dne ... dubna 2019, schváleno Akademickým senátem SU dne XY. XY. 2019, projednáno Správní radou SU dne XY. YX. 2019.

TABULKOVÁ A GRAFICKÁ PŘÍLOHA

Tabulky v této příloze se zaměřují na vývoj:

- struktury studentů,
- zabezpečení výuky, infrastruktury,
- struktury pracovníků
- vědecko-výzkumnou, odbornou a tvůrčí činnost,
- řešení projektů,
- mobility.

P.1 STRUKTURA STUDENTŮ A VÝSLEDKY PŘÍJIMACÍHO ŘÍZENÍ

Vývoj počtů studentů

Následující tabulka a graf ukazují vývoj počtu studentů dle typů forem studia.

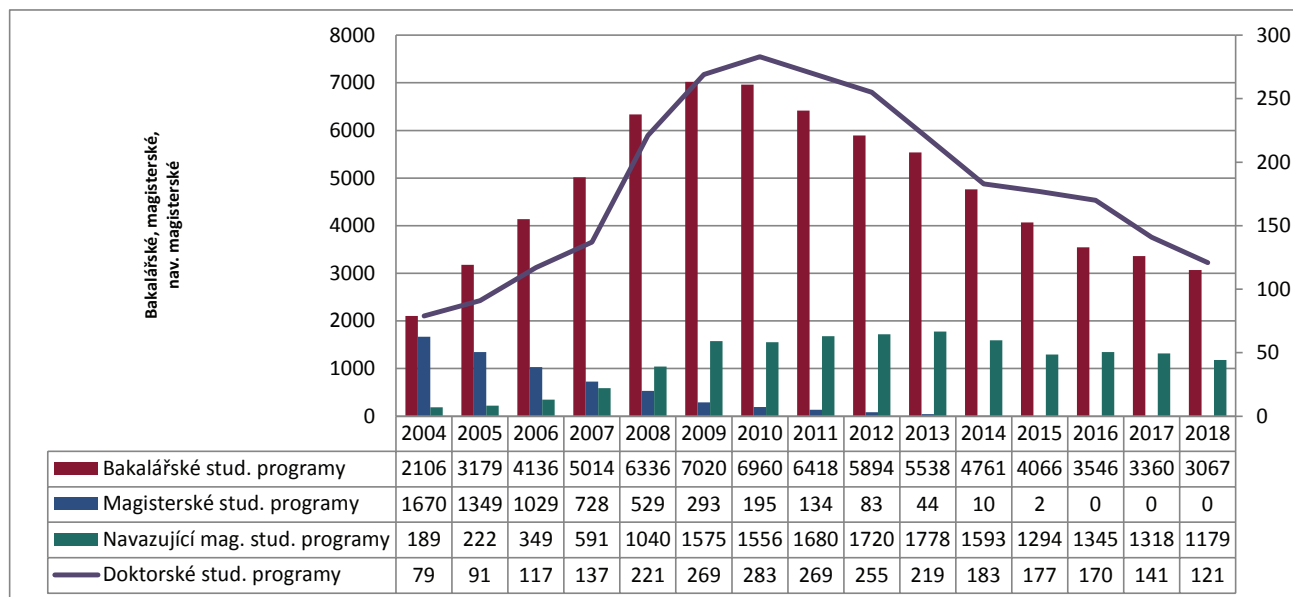
Tabulka P.1.1: Struktura studentů a vývoj přijímacího řízení

Slezská univerzita v Opavě																
Programy	Forma	Rok														
		2004	2005	2006	2007	2008	2009	2010	2011	2012	2013	2014	2015	2016	2017	2018
Bakalářské studium	P	1492	2378	2 908	3 394	4 172	4472	4534	4080	3 843	3547	3034	2481	2059	1840	1593
	K	614	801	1 228	1 620	2 164	2548	2426	2338	2 051	1991	1727	1585	1487	1507	1474
	Celkem	2106	3179	4136	5014	6336	7020	6960	6418	5 894	5538	4761	4066	3546	3347	3067
Magistr. studium	P	1571	1284	998	706	527	292	195	134	83	44	10	2	0	0	0
	K	99	65	31	22	2	1	0	0	0	0	0	0	0	0	0
	Celkem	1670	1349	1029	728	529	293	195	134	83	44	10	2	0	0	0
Navazující magistr. studium	P	136	183	272	510	724	896	829	953	1 023	1080	979	774	695	573	453
	K	53	39	77	81	316	679	727	727	697	698	614	520	650	745	726
	Celkem	189	222	349	591	1040	1575	1556	1680	1 720	1778	1593	1294	1345	1318	1179
Doktorské studium	P	43	49	53	51	59	81	96	89	74	70	66	69	71	60	51
	K	36	42	64	86	162	188	187	180	181	149	117	108	99	81	70
	Celkem	79	91	117	137	221	269	283	269	255	219	183	177	170	141	121
CELKEM		4 044	4 841	5 631	6 470	8 126	9 157	8 994	8 501	7 952	7 579	6 547	5539	5061	4806	4367

P = prezenční K = kombinované

Vývoj celkového počtu studentů dle typů a forem studia charakterizuje následující graf.

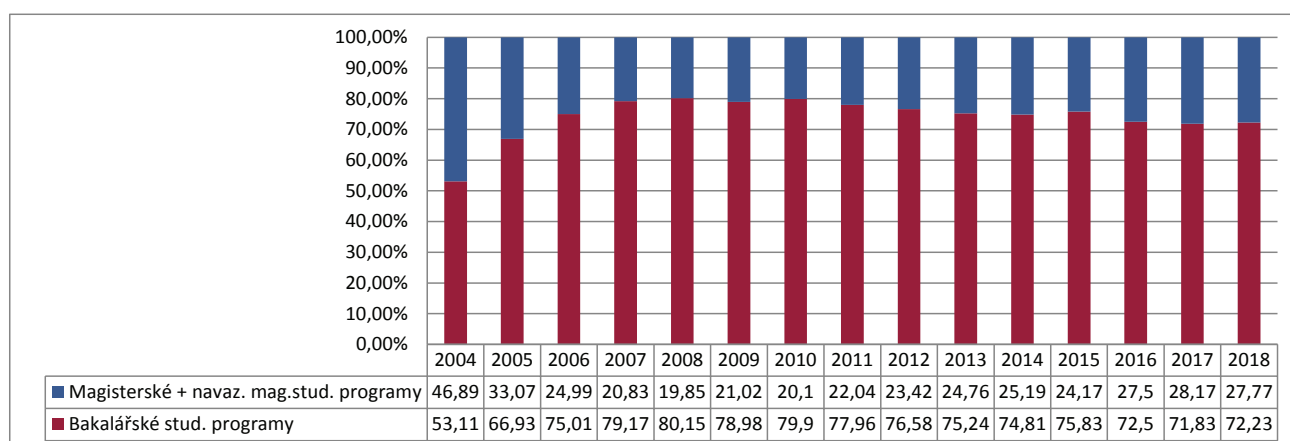
Graf P.1.1: Vývoj celkového počtu studentů dle typu studijního programu



V posledních sedmi letech lze zaznamenat obrat ve vývoji počtu studentů ve všech studijních programech, který lze z větší části chápat jako odraz populační křivky. Z vývoje počtu studentů lze rovněž konstatovat, že přechod z magisterských programů na programy navazující je dokončen.

Celkový snižující se trend v počtech studentů se odrazil i do poměru mezi bakalářskými a navazujícími (magisterskými) studijními programy, kdy zejména v posledních letech mírně narůstá podíl magisterských a navazujících

Graf P.1.2: Podíl počtu studentů dle typu studijních programů



PŘIJÍMACÍ ŘÍZENÍ

Pro hodnocení přijímacího řízení má vysokou vypovídací hodnotu poměr počtů přihlášených, přijatých a zapsaných studentů. Následující tabulka tyto poměry zachycuje.

Tabulka P.1.2: Přijímací řízení

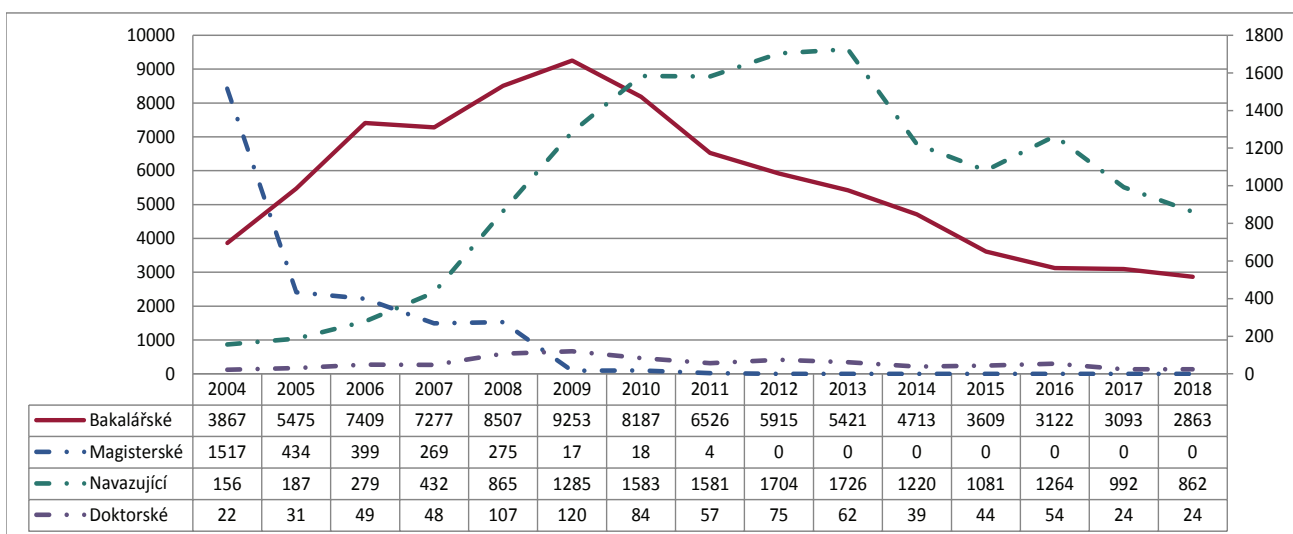
Slezská univerzita v Opavě																
Data	Programy	Rok														
		2004	2005	2006	2007	2008	2009	2010	2011	2012	2013	2014	2015	2016	2017	2018
Filozoficko-přírodovědecká fakulta v Opavě																
Přihlášení	Bakalářské	2207	3051	3420	3094	5070	2515	2278	1871	1856	1603	1509	1062	953	913	968
	Magisterské	826	429	396	265	268	11	6	0	0	0	0	0	0	0	0
	Navazující	78	81	140	132	275	266	433	482	474	331	338	263	307	273	239
	Doktorské	0	8	22	22	49	46	30	29	27	30	25	27	28	16	15
Přijetí	Bakalářské	699	881	1253	1299	3105	1080	885	762	787	791	659	538	472	467	455
	Magisterské	271	215	204	131	246	5	1	0	0	0	0	0	0	0	0
	Navazující	38	44	87	107	213	193	177	193	200	178	179	148	182	176	137
	Doktorské	0	8	19	19	48	42	21	21	17	20	18	25	24	11	13
Zapsaní	Bakalářské	549	672	886	872	1812	1076	884	751	771	763	646	536	469	462	451
	Magisterské	182	147	109	63	122	5	1	0	0	0	0	0	0	0	0
	Navazující	37	48	84	103	181	181	177	187	195	178	176	147	182	176	136
	Doktorské	0	7	19	19	48	40	20	21	16	19	18	25	24	11	13
Fakulta veřejných politik v Opavě																
Přihlášení	Bakalářské	0	0	0	0	0	2417	2243	1503	1351	1379	1248	1000	937	930	722
	Magisterské	0	0	0	0	0	0	0	0	0	0	0	0	0	0	0
	Navazující	0	0	0	0	0	121	140	168	156	173	116	96	147	204	163
	Doktorské	0	0	0	0	0	0	0	0	8	8	5	3	6	1	2
Přijetí	Bakalářské	0	0	0	0	0	619	594	510	499	480	527	374	424	411	395
	Magisterské	0	0	0	0	0	0	0	0	0	0	0	0	0	0	0
	Navazující	0	0	0	0	0	43	76	67	67	66	64	48	37	96	105
	Doktorské	0	0	0	0	0	0	0	0	3	1	4	1	2	1	2
Zapsaní	Bakalářské	0	0	0	0	0	619	594	510	499	480	404	374	424	411	395
	Magisterské	0	0	0	0	0	0	0	0	0	0	0	0	0	0	0
	Navazující	0	0	0	0	0	43	76	67	67	66	46	48	37	96	105
	Doktorské	0	0	0	0	0	0	0	0	3	1	3	1	2	1	2

Obchodně podnikatelská fakulta v Opavě																
Přihlášení	Bakalářské	1600	2355	3934	4126	3262	4164	3454	2928	2526	2230	1720	1452	1113	1085	1026
	Magisterské	687	0	0	0	0	0	0	0	0	0	0	0	0	0	0
	Navazující	77	104	137	296	589	893	1002	924	1061	1204	753	713	804	512	459
	Doktorské	17	18	23	22	57	70	50	27	38	21	9	13	17	7	4
Přijetí	Bakalářské	759	1583	1579	1842	2306	2828	2337	2189	1870	1734	1316	929	754	742	641
	Magisterské	203	0	0	0	0	0	0	0	0	0	0	0	0	0	0
	Navazující	48	86	129	299	519	893	614	774	720	728	583	398	536	377	332
	Doktorské	17	18	21	20	53	37	35	19	22	11	7	9	12	6	3
Zapsaní	Bakalářské	565	1187	1099	1494	1691	1846	1784	1553	1306	1297	1001	849	703	716	641
	Magisterské	106	0	0	0	0	0	0	0	0	0	0	0	0	0	0
	Navazující	44	83	127	259	518	742	535	614	628	613	450	379	535	368	310
	Doktorské	17	18	20	18	53	37	34	19	22	11	7	7	12	6	3
Matematický ústav v Opavě																
Přihlášení	Bakalářské	60	69	55	57	175	157	212	224	182	209	236	95	119	165	147
	Magisterské	4	5	3	4	7	6	12	4	0	0	0	0	0	0	0
	Navazující	1	2	2	4	1	5	8	7	13	18	13	9	6	3	1
	Doktorské	5	5	4	4	1	4	4	1	2	3	0	1	3	0	3
Přijetí	Bakalářské	34	39	35	40	92	81	126	123	102	110	150	55	81	123	102
	Magisterské	4	4	3	4	6	4	7	2	0	0	0	0	0	0	0
	Navazující	0	2	2	3	1	5	8	6	11	15	7	6	6	1	0
	Doktorské	5	5	3	4	1	3	4	1	1	2	0	1	3	0	2
Zapsaní	Bakalářské	19	25	25	20	64	72	125	123	101	110	149	55	81	123	102
	Magisterské	2	4	1	2	6	4	6	2	0	0	0	0	5	0	0
	Navazující	0	2	2	2	1	5	8	6	11	13	5	6	5	1	0
	Doktorské	5	5	3	4	1	3	4	1	1	2	0	1	2	0	2
SU																
Přihlášení	Bakalářské	3867	5475	7409	7277	8507	9253	8187	6526	5915	5421	4713	3609	3122	3093	2863
	Magisterské	1517	434	399	269	275	17	18	4	0	0	0	0	0	0	0
	Navazující	156	187	279	432	865	1285	1583	1581	1704	1726	1220	1081	1264	992	862
	Doktorské	22	31	49	48	107	120	84	57	75	62	39	44	54	24	24
Přijetí	Bakalářské	1492	2503	2867	3181	5503	4608	3942	3584	3258	3115	2652	1896	1731	1743	1593
	Magisterské	478	219	207	135	252	9	8	2	0	0	0	0	0	0	0
	Navazující	86	132	218	409	733	1134	875	1040	998	987	833	600	761	650	574
	Doktorské	22	31	43	43	102	82	60	41	43	34	29	36	41	18	20
Zapsaní	Bakalářské	1133	1884	2010	2386	3567	3613	3387	2937	2677	2650	2200	1814	1677	1712	1589
	Magisterské	290	151	110	65	128	9	7	2	0	0	0	0	0	0	0
	Navazující	81	133	213	364	700	971	796	874	901	870	677	580	759	641	551
	Doktorské	22	30	42	41	102	80	58	41	42	33	28	34	40	18	20

Tabulka P.1.3: Celkové počty přihlášených, přijatých a zapsaných studentů

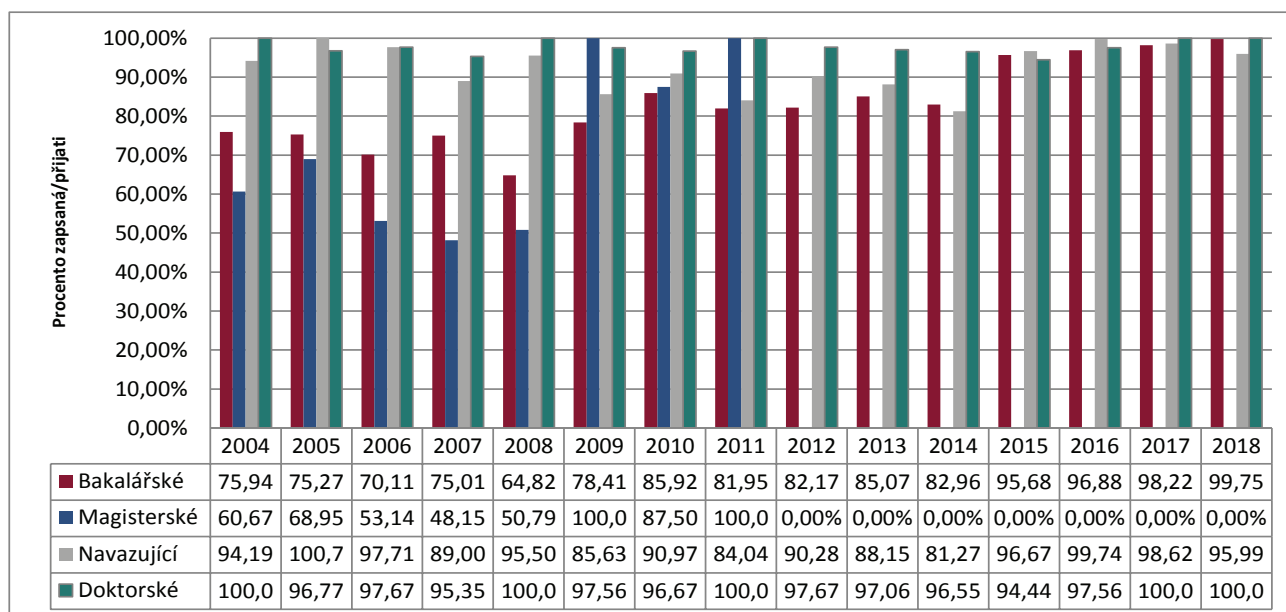
Slezská univerzita v Opavě															
Data	Rok														
	2004	2005	2006	2007	2008	2009	2010	2011	2012	2013	2014	2015	2016	2017	2018
Přihlášení	5562	6127	8136	8026	9754	10675	9872	8168	7694	7209	5972	4734	4440	4109	3749
Přijetí	2078	2885	3335	3768	6590	5833	4885	4667	4299	4136	3372	2532	2533	2411	2187
Zapsaní	1526	2198	2375	2856	4497	4673	4248	3854	3620	3553	2905	2428	2476	2371	2160
Poměr Z/P	73,44%	76,19%	71,21%	75,80%	68,24%	80,11%	86,96%	82,58%	84,21%	85,90%	86,15%	95,89%	97,75%	98,34%	98,77%

Graf P.1.3: Vývoj počtu přihlášek ke studiu



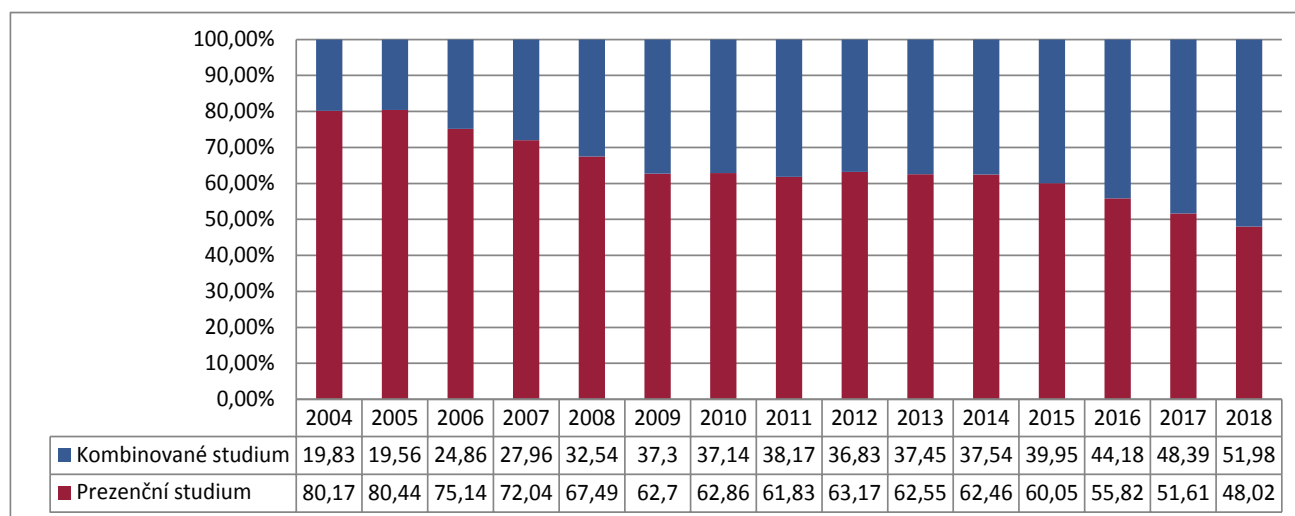
Graf znázorňuje vývoj počtu přihlášek ke studiu na SU dle typu studijních programů. V roce 2018 i nadále pokračoval pokles počtu přihlášených uchazečů o studium do bakalářských studijních programů, třebaže oproti předchozím letům se tento pokles zmírnil. Po vzestupu v roce 2016 došlo v letech 2017 a 2018 opět k poklesu počtu přihlášených studentů u navazujících magisterských programů.

Graf P.1.4: Poměr uchazečů zapsaných ke studiu a přijatých uchazečů



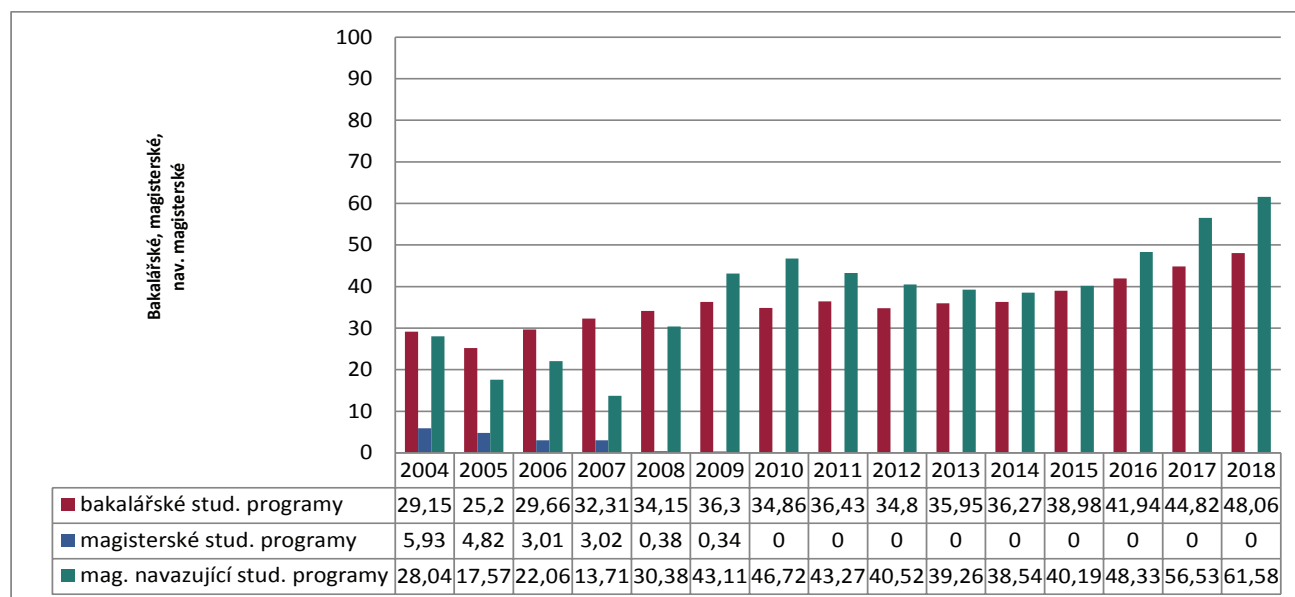
Výše uvedený graf ukazuje poměr zapsaných a přijatých uchazečů. Je možné konstatovat, že v roce 2018 zrostl poměr zapsaných a přijatých uchazečů ve všech typech programů na hodnoty blízké 100%.

Graf P.1.5: Podíl počtu studentů v kombinovaném a prezenčním studiu



Podíl u počtu studentů v kombinované formě v letech 2005 až 2009 rostl, od tohoto roku se stabilizoval, avšak v letech 2016-2018 dochází k jeho opětovnému růstu.

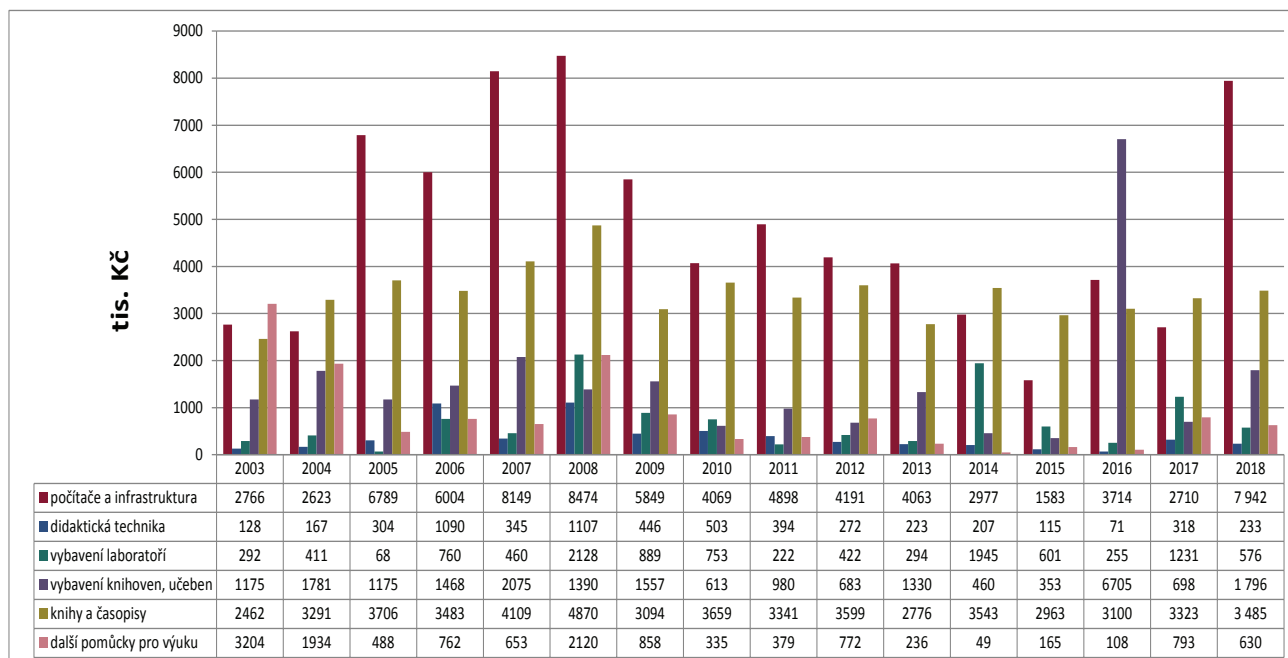
Graf P.1.6: Kombinované studium (% z celku)



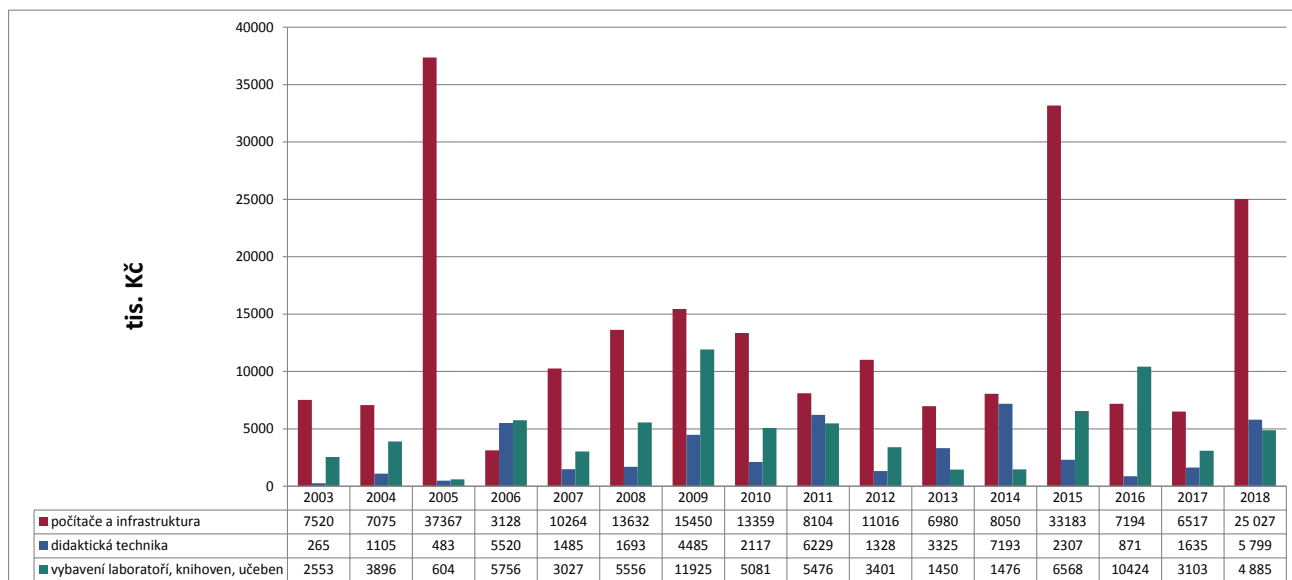
P.2 ZABEZPEČENÍ VÝUKY, INFRASTRUKTURA

SU věnuje značné prostředky na zabezpečování a zkvalitňování výuky. Z následujících grafů a tabulek je patrné rozložení finančních prostředků věnovaných na podporu výuky a prostorové zabezpečení. Vývoj investičních prostředků vidíme v grafu P.2.2.

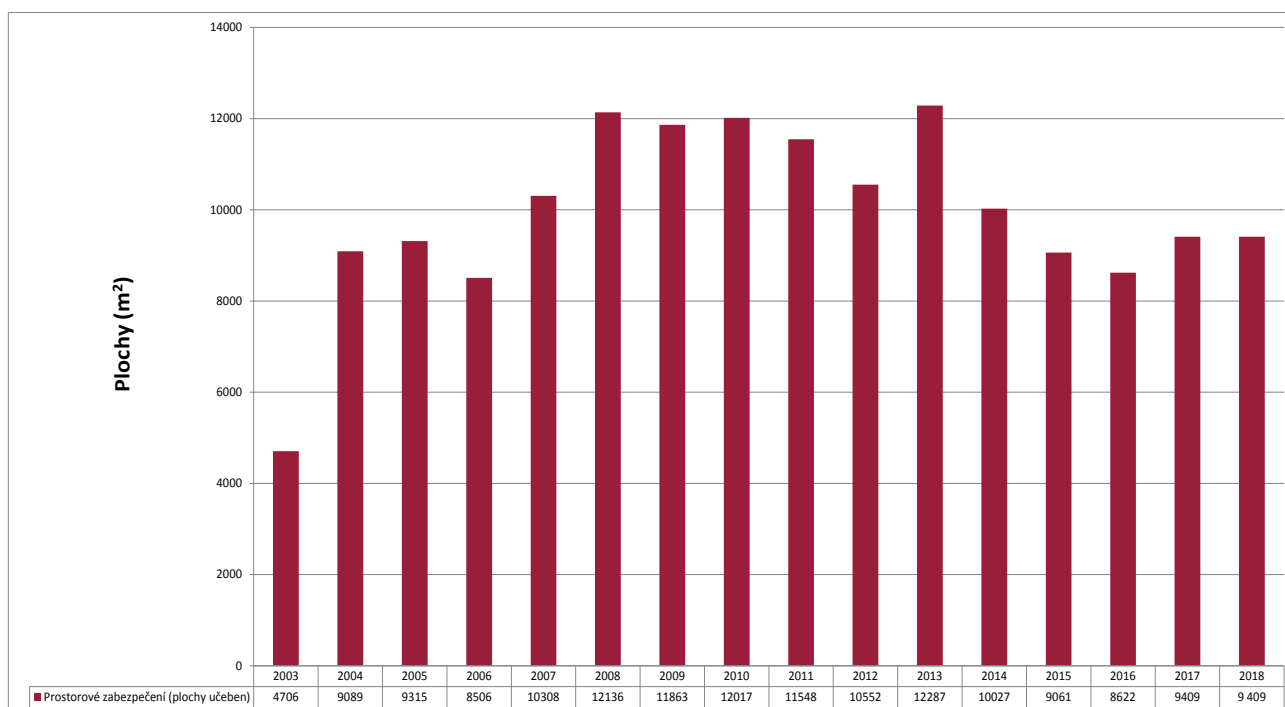
Graf P.2.1: Neinvestiční prostředky



Graf P.2.2: Investiční prostředky

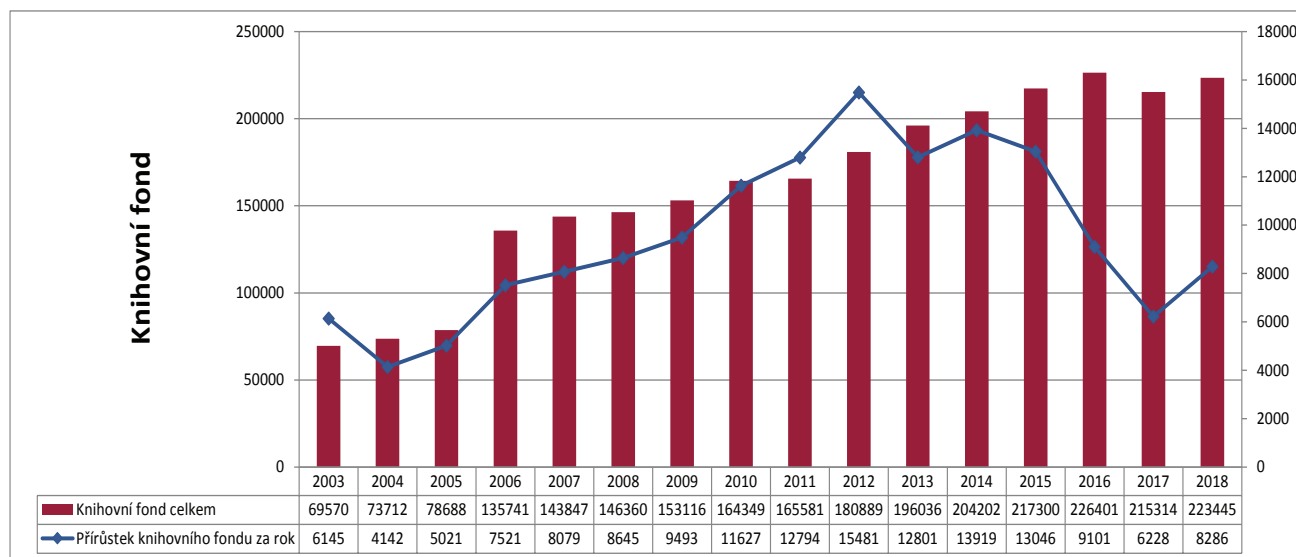


Graf P.2.3: Prostorové zabezpečení (plochy učeben)



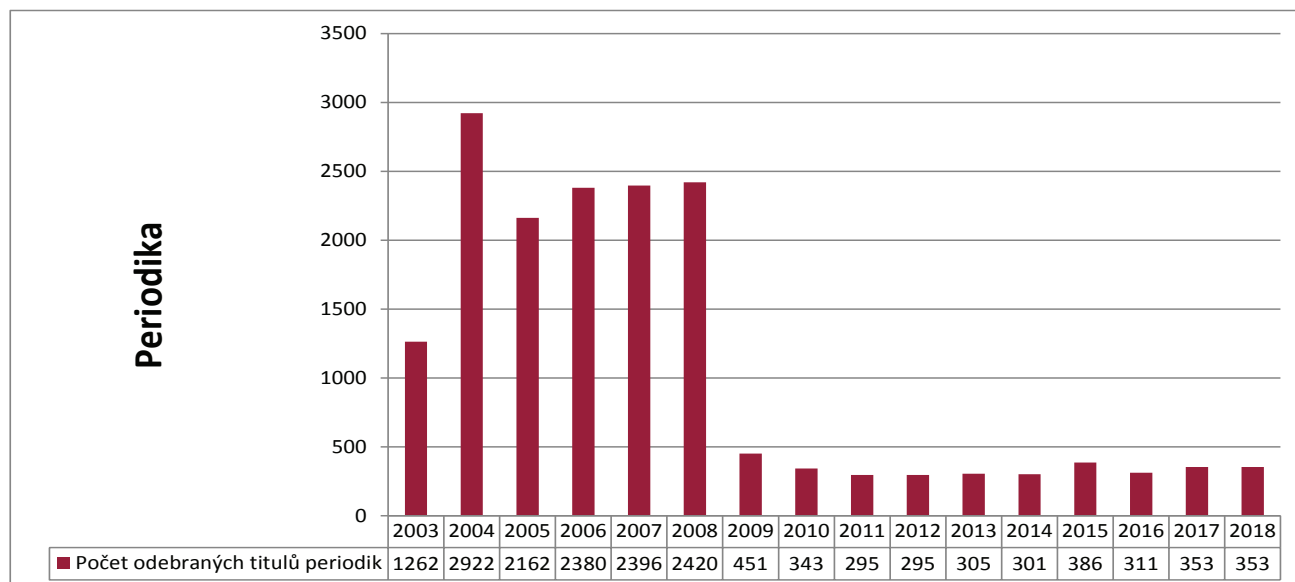
Knihovní fondy

Graf P.2.4: Knihovní fondy



Růst knihovního fondu si zachovává tendenci z minulých let. Do roku 2012 se meziroční přírůstek knihovního fondu zvětšoval, v roce 2013 došlo k jeho poklesu. Po zvýšení v roce pokles dále pokračoval. V roce 2018 došlo opět k nárůstu meziročního přírůstku knihovního fondu. Pokles stavu v roce 2017 je důsledkem změny metodiky pro určení počtu titulů.

Graf P.2.5: Vývoj odběru periodik



Od roku 2009 došlo ke změně metodiky výpočtu odebíraných periodik, což vysvětluje výrazný pokles odebíraných periodik. V posledních letech se počet odebíraných titulů periodik stabilizoval, v letech 2015-2016 dochází opět k mírnému růstu, ale v dalších letech se stav vrátil na předchozí hodnoty.

P.3 STRUKTURA PRACOVNÍKŮ

Vývoji kvalifikační struktury pedagogických a vědecko-pedagogických pracovníků je na SU věnována tradičně vysoká pozornost.

Každoročně je rovněž sledováno podle jednotlivých součástí zařazení pracovníků do doktorského studia a je vyhodnocován průběh habilitací a inaugurací.

Počet pracovníků s vyšší kvalifikací (profesoři, docenti) je nutné hodnotit jako mírně klesající, vyjma nárůstu počtu docentů v posledním roce.

Tabulka P.3.1: Vývoj pracovníků v oblasti pedagogické činnosti

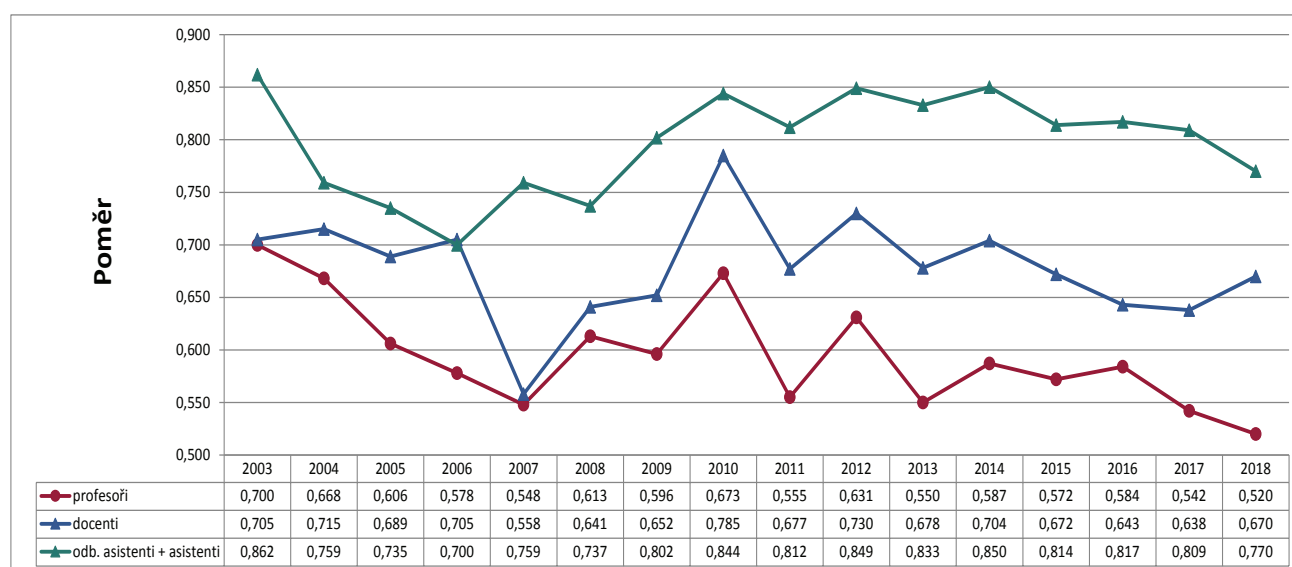
Data	Rok														
	2004	2005	2006	2007	2008	2009	2010	2011	2012	2013	2014	2015	2016	2017	2018
Profesoři															
absolutní počet	24	23	26	29	28	31	28	30	30	30	26	26	23	22	23
dle úvazků	16,04	13,96	15,03	15,88	17,15	18,48	18,84	16,65	18,92	16,51	15,25	14,87	13,44	11,92	11,88
Docenti															
absolutní počet	48	48	52	53	61	60	64	65	61	62	57	58	61	61	62
dle úvazků	34,34	35,82	37,38	34,06	38,48	41,71	51,05	43,98	44,55	42,04	40,13	38,96	39,23	38,94	41,39
Odborní asistenti															
absolutní počet	172	192	220	218	218	192	194	199	134	144	137	140	142	134	137
dle úvazků	132,23	139,32	153,85	164,80	166,43	157,66	165,79	160,85	121,00	114,80	109,49	107,31	110,46	102,35	98,87

Asistenti															
absolutní počet	6	3	5	3	18	29	29	26	86	79	65	61	53	45	36
dle úvazků	2,84	3,97	3,74	3,04	7,41	19,64	22,37	21,82	65,77	70,94	62,28	56,40	48,93	42,4	34,54
Lektoři															
absolutní počet	10	7	4	3	4	3	3	4	16	21	18	18	15	13	11
dle úvazků	8,26	6,53	4,43	2,65	3,25	3,00	3,00	4,20	10,78	13,96	14,21	12,83	12,10	10,73	7,76

Poznámka: V tabulce dochází u řádku odborní asistenti a asistenti ke zkrácení. Do roku 2011 byli odborní asistenti bez vědecké hodnosti vedeni mezi odbornými asistenty. Během roku 2013 byli převedeni do kategorie asistentů.

Počet pracovníků s vyšší kvalifikací (profesoři, docenti) je nutné hodnotit jako mírně klesající.

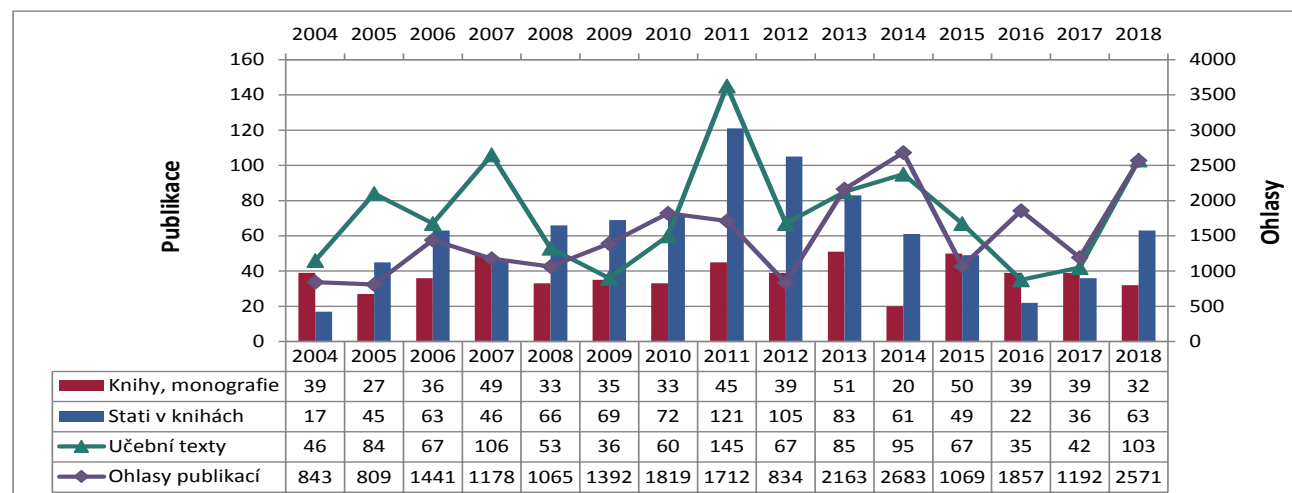
Graf P.3.1: Poměr přepočteného a fyzického počtu pracovníků



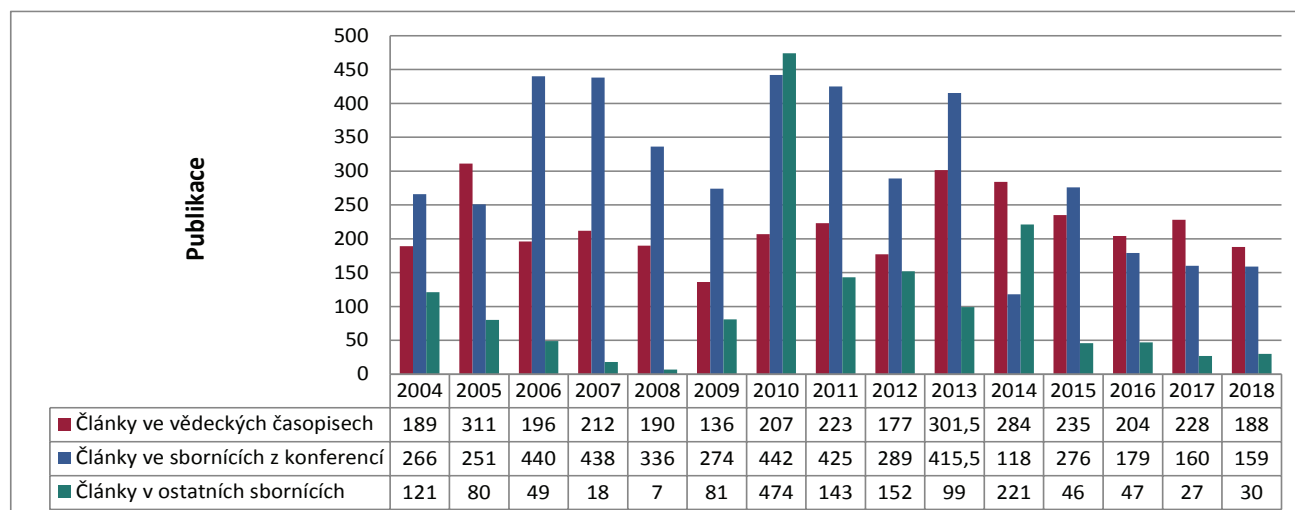
P.4 VĚDECKO-VÝZKUMNÁ, ODBORNÁ A TVŮRČÍ ČINNOST

Celkový přehled publikační činnosti pracovníků SU poskytuje následující graf a tabulka.

Graf P.4.1: Publikační činnost



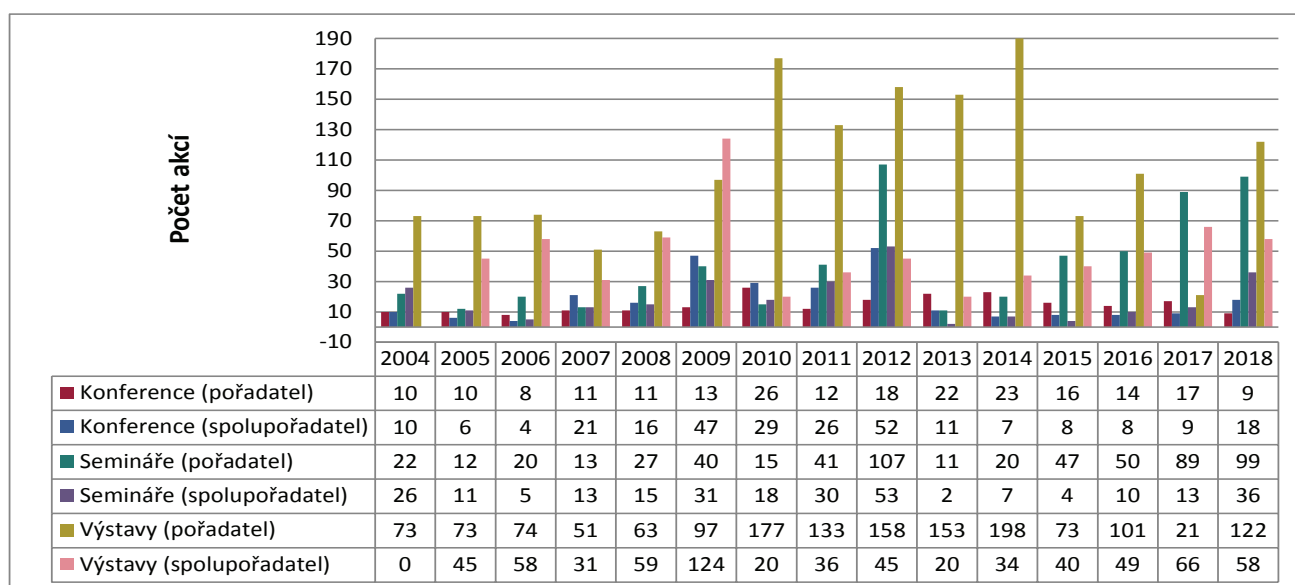
Graf P.4.2: Články a jiná publikační činnost



Poznámka: Tabulka zachycuje veškerou, nejen recenzovanou publikační činnost. Do skupin článků ve vědeckých časopisech jsou zařazeny články v impaktovaných časopisech a články v recenzovaných neimpaktovaných časopisech, články publikované v recenzovaných sbornících jsou zařazeny v ostatních sbornících.

Pracovišti univerzity je organizována řada konferencí, seminářů a výstav. Pracovníci se rovněž aktivně účastní akcí pořádaných jinými institucemi.

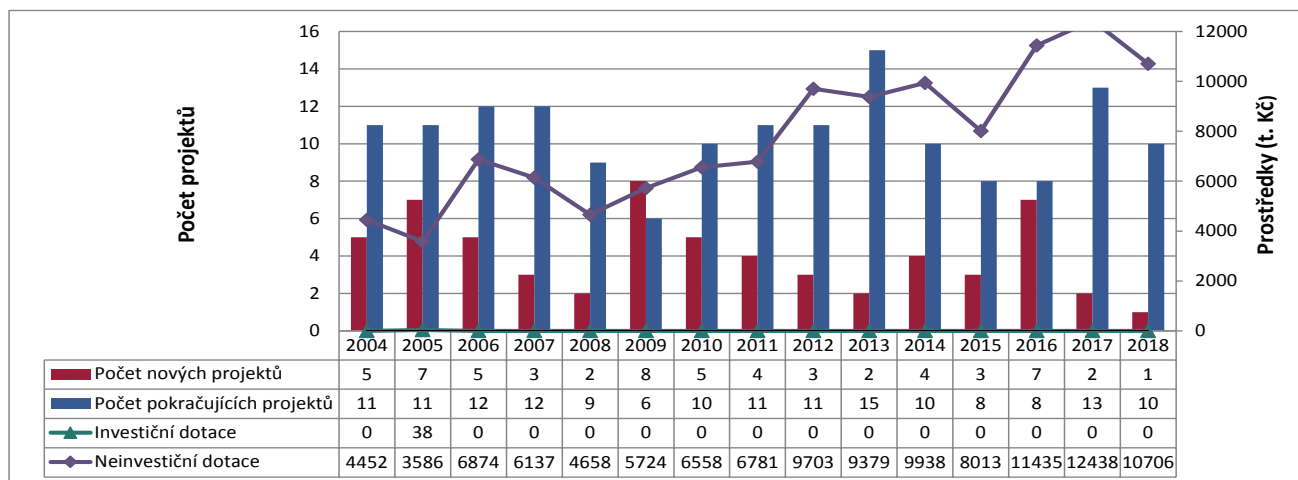
Graf P.4.3: Organizace konferencí a výstav



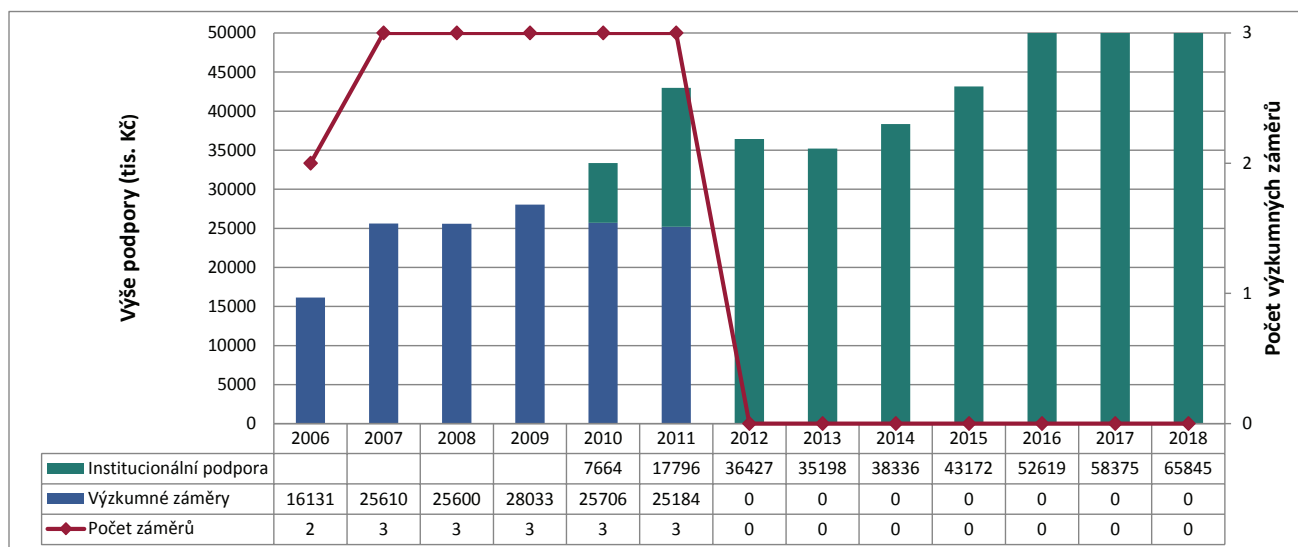
P.5 ŘEŠENÍ PROJEKTŮ

Pracovníci SU jsou řešiteli projektů GAČR, výzkumných záměrů, projektů v rámci transformačních a rozvojových programů, mezinárodních projektů atd. Přehled jednotlivých projektů a získaných prostředků poskytují následující grafy a tabulky.

Graf P.5.1: GAČR

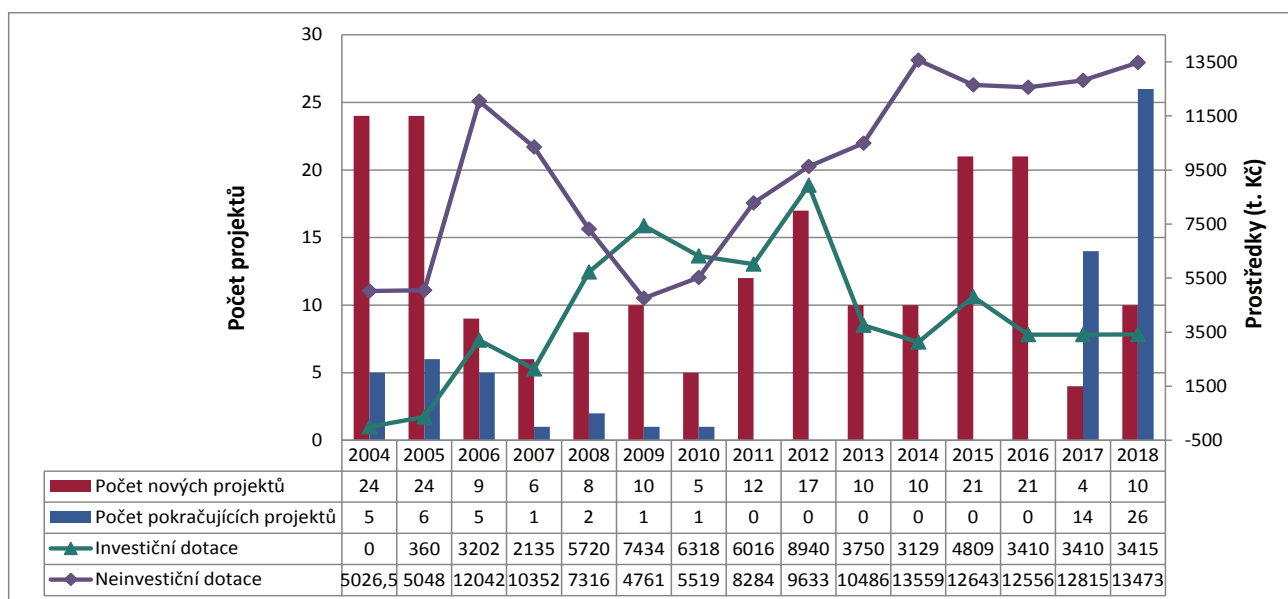


Graf P.5.2: Výzkumné záměry + institucionální podpora



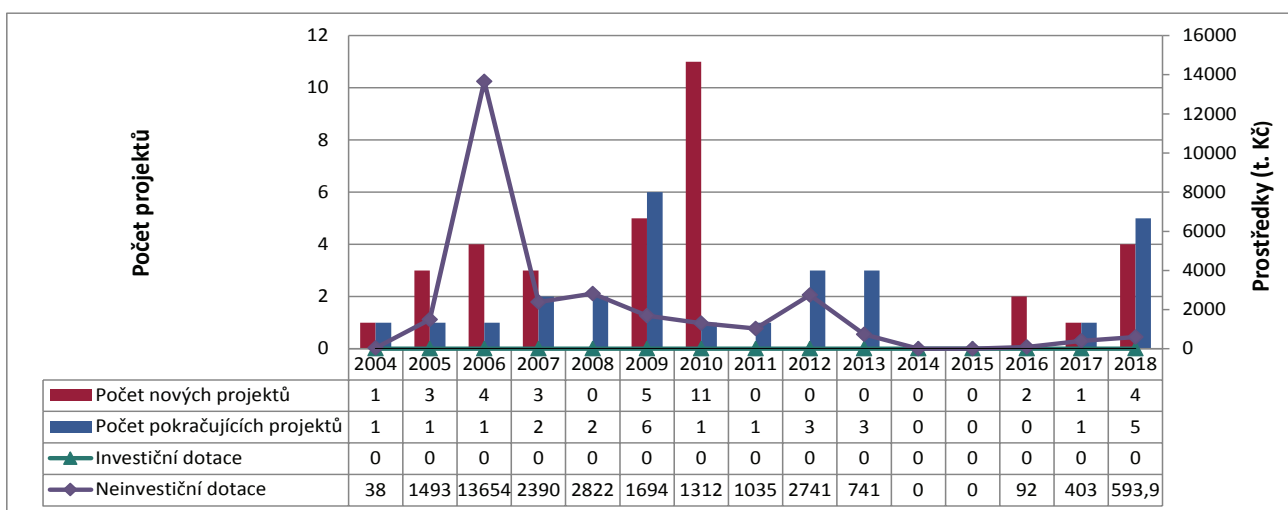
Poznámka: Financování výzkumných záměrů bylo k roku 2011 centrálně ukončeno a nahrazeno institucionální podporou na rozvoj výzkumné organizace.

Graf P.5.3: Transformační a rozvojové programy

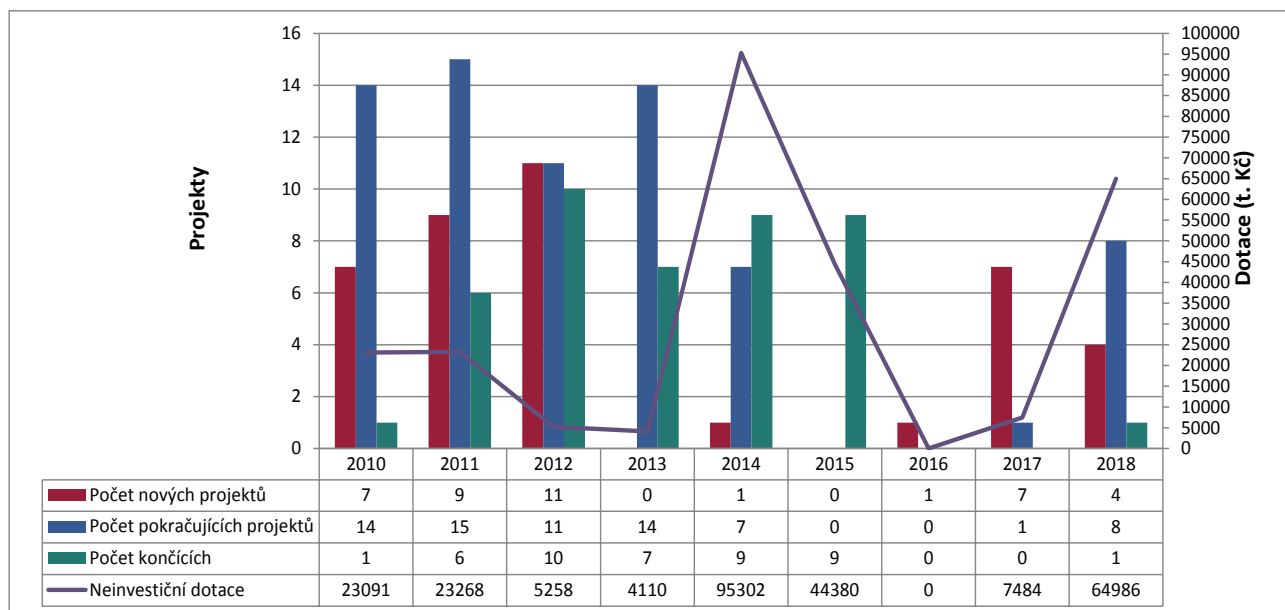


Poznámka: Od roku 2014 jsou do grafu zahrnuty projekty Institucionálního rozvojového plánu a centralizované rozvojové projekty.

Graf P.5.4: Mezinárodní projekty



Graf P.5.5: Operační programy

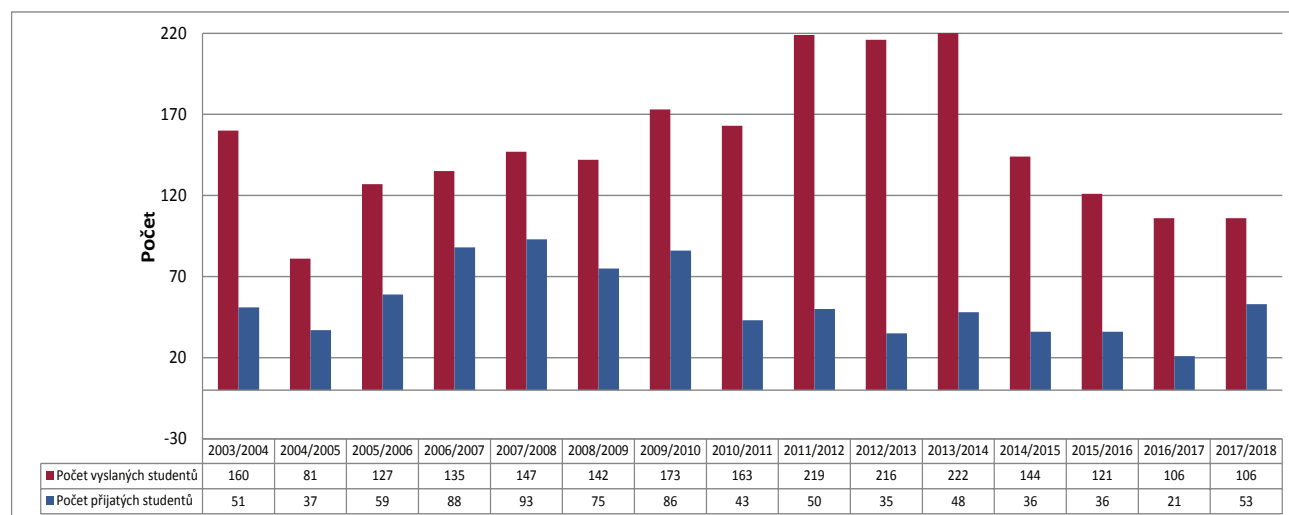


P.6 MOBILITY STUDENTŮ A AKADEMICKÝCH PRACOVNÍKŮ

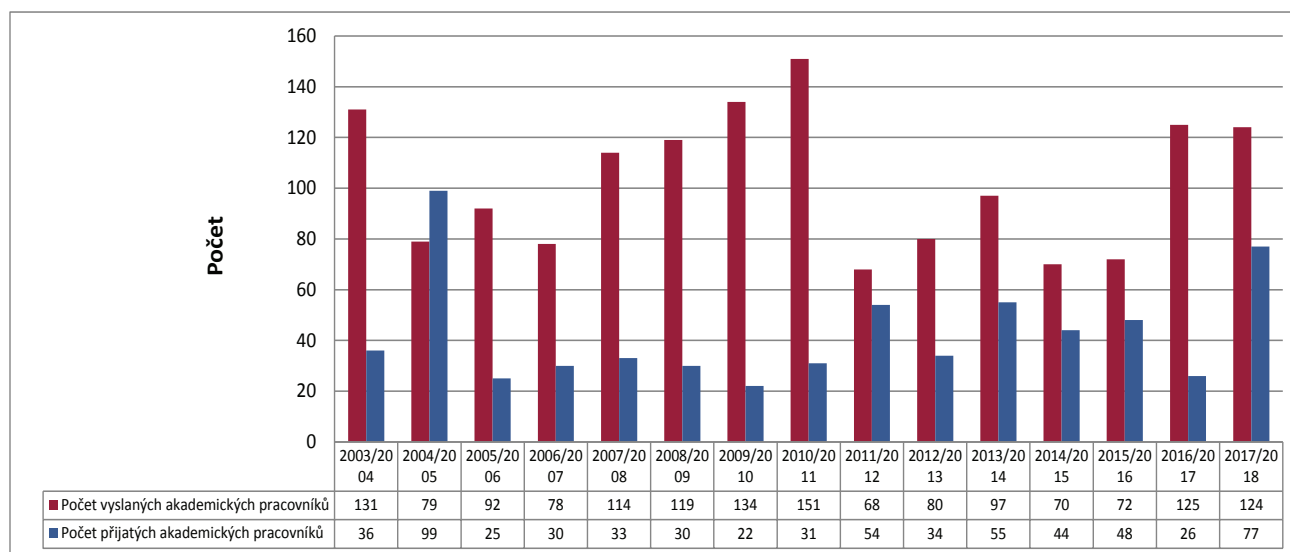
Mobilitu studentů a pedagogů považuje SU za jeden z důležitých faktorů pro zvyšování kvality vzdělávání i výzkumné činnosti. SU využívá programy EU pro vzdělávání a přípravu na povolání a přímé mezinárodní spolupráce na základě uzavřených smluv o spolupráci se zahraničními institucemi, vládních stipendií, na základě mezinárodních programů atd.

Podrobnější přehled poskytují následující grafy a tabulky. Údaje jsou vždy za příslušný akademický rok.

Graf P.6.1: Mobility studentů



Graf P.6.2: Mobility akademických pracovníků



SEZNAM POUŽITÝCH ZKRATEK

Zkratka	význam zkratky
ADZ	aktualizace dlouhodobého záměru
AV ČR	Akademie věd ČR
CIT	Centrum informačních technologií SU
CRO	Centrální registr osob
CŽV	celoživotní vzdělávání
DZ	dlouhodobý záměr
ERC	European Research Council
ESF	Evropský sociální fond
ESSS	elektronický systém spisové služby
EU	Evropská unie
EUA	European University Association
FPF	Filozoficko-přírodovědecká fakulta SU
FVP	Fakulta veřejných politik SU
GA ČR	Grantová agentura ČR
IGS	Interní grantový systém SU
IPN	individuální projekt národní
IS	informační systém
ISKaM	Informační systém kolejí a menz
MFF UK	Matematicko-fyzikální fakulta UK
MK	Ministerstvo kultury
MŠMT	Ministerstvo školství, mládeže a tělovýchovy
MU	Masarykova univerzita
MÚ	Matematický ústav SU
NAÚ	Národní akreditační úřad pro vysoké školství
OP	operační program
OPF	Obchodně-podnikatelská fakulta SU
OPVK	Operační program Vzdělávání pro konkurenceschopnost
OPVVV	Operační program věda, výzkum, vzdělávání
PKC	Poradenské a kariérní centrum SU
PRSZ	plán realizace strategického záměru
RIV	Rejstřík informací o výsledcích
RUV	Registr uměleckých výstupů
RVH	Rada pro vnitřní hodnocení SU
SGS	Studentská grantová soutěž SU
SIMS	Sdružené informace matrik studentů
SP	specifické potřeby
SR	Slovenská republika
SU	Slezská univerzita v Opavě
SVP	specifické vzdělávací potřeby
SZ	strategický záměr
TA ČR	Technologická agentura ČR
THP	technicko-hospodářský pracovník
UK	Univerzita Karlova
UK SU	Univerzitní knihovna SU
VŠ	vysoké školy
VVŠ	veřejné vysoké školy

PODKLADOVÉ MATERIÁLY A ODKAZY

Veřejné internetové stránky SU a jejich součástí

SU <http://www.slu.cz/>

FPF <http://fpf.slu.cz/>

FVP <http://fvp.slu.cz/>

MÚ <http://math.slu.cz/>

OPF <http://opf.slu.cz/>

Vnitřní předpisy SU

Statut <https://www.slu.cz/slu/cz/file/cul/e64c6710-484b-413e-a94d-a39cc64aba5f>

Pravidla systému zajišťování a vnitřního hodnocení kvality <https://www.slu.cz/file/cul/8ode9f35-05db-41a9-8706-a9a4909f87c3>

Jednací řád Rady pro vnitřní hodnocení <https://www.slu.cz/file/cul/67d72dbd-67b7-4946-8668-0695a0f95437>

Řád přijímacího řízení <https://www.slu.cz/slu/cz/file/cul/d1391f14-14a8-4792-ab4d-f680c470548d>

Studijní a zkušební řád <https://www.slu.cz/slu/cz/file/cul/ec5992fe-f681-4031-a6fa-ac92c721121c>

Řád rigorózního řízení <https://www.slu.cz/slu/cz/file/cul/c9978026-8348-41a5-a481-e2cd2c20905a>

Řád celoživotního vzdělávání <https://www.slu.cz/file/cul/aaeocbaf-a277-4a0c-a548-aae6fa409dad>

Řád habilitačního řízení a řízení ke jmenování profesorem <https://www.slu.cz/slu/cz/file/cul/ea943f65-067a-4506-96dd-7352003f9d20>

Vnitřní normy SU, Etický kodex

Vnitrouniverzitní standardy studijních programů <https://www.slu.cz/file/cul/56103c1c-9b6f-41e1-b8b8-14e-431ac171b>

Etický kodex SU <https://www.slu.cz/file/cul/fe877fe8-7dd2-414c-bd45-fda66d881d40>

Jednací řád Etické komise <https://www.slu.cz/file/cul/791f5ce7-439e-440d-bfb7-6afboca54e85>

Organizační řád SU <https://www.slu.cz/file/cul/8b51b325-30ba-4200-8314-07f77fo39bcs>

Metodický pokyn rektora k předkládání žádostí o akreditace <https://www.slu.cz/file/cul/7309c469-9d3e-478f-ab8b-5e71b2db376d>

Směrnice rektora o zásadách dokumentace a zajišťování a vnitřního hodnocení kvality vzdělávací činnosti v programech celoživotního vzdělávání <https://www.slu.cz/file/cul/d9c87fde-f8e0-4f20-8ae6-b5fe8f9d7807>

Metodický pokyn rektora ke způsobu podpory uchazečů o studium a studen

tů se specifickými potřebami

<https://www.slu.cz/file/cul/2066177a-34fe-4e6b-9f37-84e7cde436c6>

Rozhodnutí rektora – Pověření vedením agendy Rady pro vnitřní hodnocení, agendy Etické komise a agendy posuzování souladu žádostí o akreditace s vnitrouniverzitními standardy studijních programů <https://www.slu.cz/file/cul/d6781a55-01d5-495c-8ab1-f4cffiadbb8c>

Dokumenty a zprávy

Popis systému zajišťování kvality a vnitřního hodnocení kvality na SU <https://www.slu.cz/slu/cz/udkvalita>

Dlouhodobé záměry SU 2006 – 2010, 2011 – 2015, 2016 – 2020, aktualizace dlouhodobého záměru SU resp. plány realizace strategického záměru SU 1999 – 2016, výroční zprávy o činnosti SU 1999 – 2016, výroční zprávy o hospodaření SU 1999 – 2016, Hodnocení činnosti SU 2002 – 2016 <https://www.slu.cz/slu/cz/udvyrocniizpravy>

Výsledky anket a šetření Poradenského a kariérního centra <https://www.slu.cz/slu/cz/pkcanalyzy>

