

Slezská univerzita v Opavě



**Hodnocení činnosti
Slezské univerzity v Opavě
za rok 2011**

Opava, červen 2012

Obsah:

1	Hodnocení činnosti SU	5
1.1	Systém hodnocení kvality vzdělávání na SU	5
2	Hodnocení jednotlivých aktivit	6
2.1	Struktura studentů a výsledky přijímacího řízení	6
2.2	Zabezpečení výuky, infrastruktura	11
2.3	Struktura pracovníků	14
2.4	Vědecko-výzkumná, odborná a tvůrčí činnost	15
2.5	Řešení projektů	16
2.6	Mobility	19

I Hodnocení činnosti SU

Toto hodnocení slouží jako doplnění Výroční zprávy o činnosti Slezské univerzity v Opavě za rok 2011. Jsou zde podchyceny a vyhodnoceny některé vývojové trendy ve vybraných oblastech.

1.1 Systém hodnocení kvality vzdělávání na SU

Hodnocení kvality vzdělávání na SU se řeší po linii systému řízení. Je prováděno ve všech oblastech činnosti. V oblasti výuky se zajišťování kvality opírá o akreditační řízení a periodické hodnocení úrovně programů. Pravidelně je hodnocena vědecko-výzkumná a publikační činnost pedagogů. Při posuzování kvality je brána v úvahu i otázka materiálního zabezpečení výuky a využívání moderních komunikačních a informačních technologií.

Univerzita uskutečňovala studijní programy všech typů – bakalářské, navazující magisterské, magisterské i doktorské. Velký důraz je kladen na vytváření strukturovaných studijních programů. Všechny součásti univerzity využívají kreditní systém, který respektuje specifika jednotlivých studijních programů.

2 Hodnocení jednotlivých aktivit

Hodnocení se zaměřuje na vývoj:

- struktury studentů a výsledků přijímacího řízení;
- zabezpečení výuky, infrastruktury;
- struktury pracovníků;
- vědecko-výzkumnou, odbornou a tvůrčí činnost;
- řešení projektů;
- mobility.

2.1 Struktura studentů a výsledky přijímacího řízení

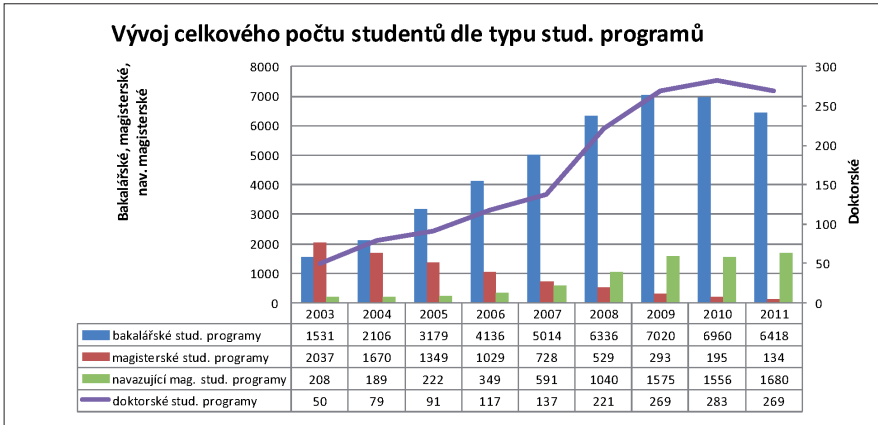
Vývoj počtu studentů

Následující tabulka a graf ukazují vývoj počtu studentů dle typů a forem studia.

Programy	Forma	Rok								
		2003	2004	2005	2006	2007	2008	2009	2010	2011
bakalářské stud. programy	prezenční	1079	1492	2378	2908	3394	4172	4472	4534	4080
	kombinovaná	452	614	801	1228	1620	2164	2548	2426	2338
	celkem	1531	2106	3179	4136	5014	6336	7020	6960	6418
magisterské stud. programy	prezenční	1862	1571	1284	998	706	527	292	195	134
	kombinovaná	175	99	65	31	22	2	1	0	0
	celkem	2037	1670	1349	1029	728	529	293	195	134
navazující magisterské stud. programy	prezenční	135	136	183	272	510	724	896	829	953
	kombinovaná	73	53	39	77	81	316	679	727	727
	celkem	208	189	222	349	591	1040	1575	1556	1680
doktorské stud. programy	prezenční	34	43	49	53	51	59	81	96	89
	kombinovaná	16	36	42	64	86	162	188	187	180
	celkem	50	79	91	117	137	221	269	283	269
Celkový součet		3826	4044	4841	5631	6470	8126	9157	8994	8501

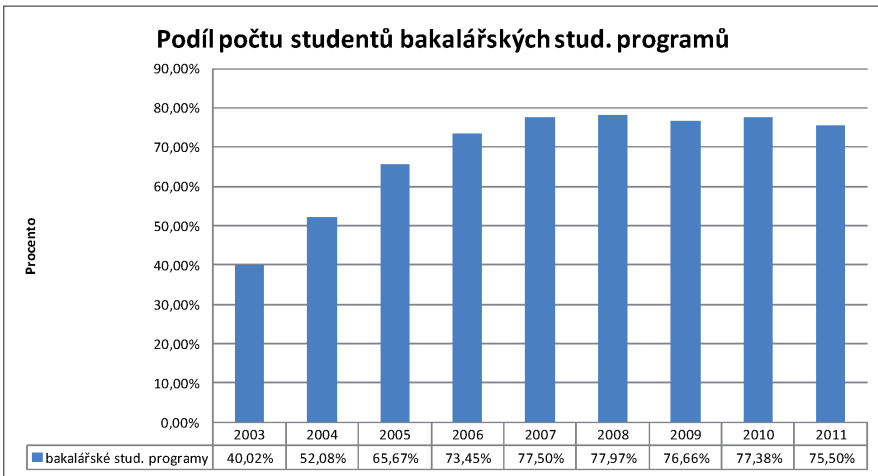
Pozn.: Uvedené údaje jsou ke dni 31. října.

Vývoj celkového počtu studentů dle forem studia charakterizuje následující graf.



V posledních třech letech lze zaznamenat obrat ve vývoji počtu studentů v bakalářských a navazujících magisterských studijních programech, který je odrazem populační křivky. Postupně je ukončován přechod z pětiletých magisterských k navazujícím magisterským studijním programům. Z pohledu univerzity je příznivý stav počtu studentů v doktorských studijních programech.

Již několik let se pohybuje počet studentů bakalářských studijních programů mezi 70% a 80% (viz následující graf).



Přijímací řízení

Pro hodnocení přijímacího řízení je kromě počtu přihlášek ke studiu a počtu přijatých uchazečů významné sledovat, kolik přijatých uchazečů se řádně zapíše ke studiu. Následující tabulka zaznamenává vývoj přihlášených uchazečů, přijatých uchazečů a uchazečů zapsaných ke studiu podle jednotlivých součástí.

Fakulta	Data	Programy	Rok								
			2003	2004	2005	2006	2007	2008	2009	2010	2011
FPF	Přihlášení	Bakalářské	1639	2207	3051	3420	3094	5070	2515	2278	1871
		Magisterské	1099	826	429	396	265	268	11	6	0
		Navazující	30	78	81	140	132	275	266	433	482
		Doktorské	15		8	22	22	49	46	30	29
	Přijatí	Bakalářské	514	699	881	1253	1299	3105	1080	885	762
		Magisterské	363	271	215	204	131	246	5	1	0
		Navazující	22	38	44	87	107	213	193	177	193
		Doktorské	13		8	19	19	48	42	21	21
	Zapsaní	Bakalářské	347	549	672	886	872	1812	1076	884	751
		Magisterské	229	182	147	109	63	122	5	1	0
		Navazující	20	37	48	84	103	181	181	177	187
		Doktorské	13		7	19	19	48	40	20	21
FVP	Přihlášení	Bakalářské							2417	2243	1503
		Magisterské									168
		Navazující							121	140	0
		Doktorské									0
	Přijatí	Bakalářské							619	594	510
		Magisterské									67
		Navazující							43	76	0
		Doktorské									0
	Zapsaní	Bakalářské							619	594	510
		Magisterské									67
		Navazující							43	76	0
		Doktorské									0
OPF	Přihlášení	Bakalářské	914	1600	2355	3934	4126	3262	4164	3454	2928
		Magisterské	966	687							0
		Navazující	107	77	104	137	296	589	893	1002	924
		Doktorské		17	18	23	22	57	70	50	27
	Přijatí	Bakalářské	444	759	1583	1579	1842	2306	2828	2337	2189
		Magisterské	396	203							0
		Navazující	58	48	86	129	299	519	893	614	774
		Doktorské		17	18	21	20	53	37	35	19
	Zapsaní	Bakalářské	339	565	1187	1099	1494	1691	1846	1784	1553
		Magisterské	213	106							0
		Navazující	46	44	83	127	259	518	742	535	614
		Doktorské		17	18	20	18	53	37	34	19

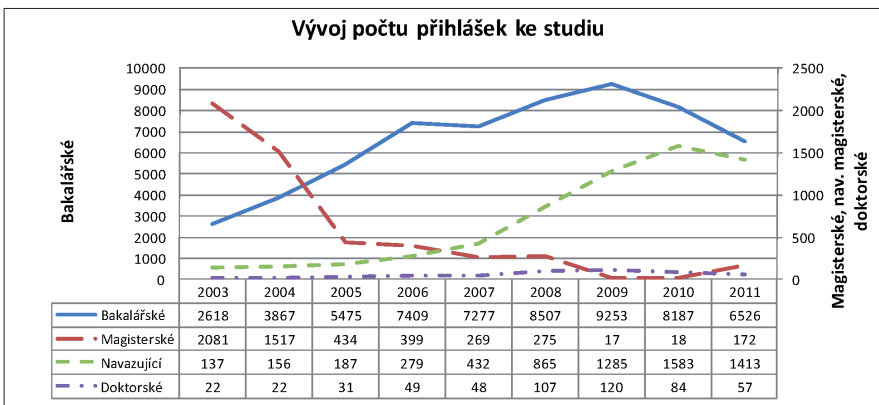
Fakulta	Data	Programy	Rok								
			2003	2004	2005	2006	2007	2008	2009	2010	2011
MÚ	Přihlášeni	Bakalářské	65	60	69	55	57	175	157	212	224
		Magisterské	16	4	5	3	4	7	6	12	4
		Navazující		1	2	2	4	1	5	8	7
		Doktorské	7	5	5	4	4	1	4	4	1
	Přijati	Bakalářské	43	34	39	35	40	92	81	126	123
		Magisterské	10	4	4	3	4	6	4	7	2
		Navazující		0	2	2	3	1	5	8	6
		Doktorské	6	5	5	3	4	1	3	4	1
	Zapsaní	Bakalářské	30	19	25	25	20	64	72	125	123
		Magisterské	5	2	4	1	2	6	4	6	2
		Navazující		0	2	2	2	1	5	8	6
		Doktorské	6	5	5	3	4	1	3	4	1

Pozn.: FVP zahájila svou činnost 1. října 2008. Přijímací řízení proběhlo v rámci PPF. Proto jsou za rok 2008 všichni studenti vykazováni na PPF.

Celkové počty přihlášených, přijatých a zapsaných studentů ukazuje následující tabulka.

	2003	2004	2005	2006	2007	2008	2009	2010	2011
Přihlášeni	4858	5562	6127	8136	8026	9754	10675	9872	8168
Přijati	1869	2078	2885	3335	3768	6590	5833	4885	4667
Zapsaní	1248	1526	2198	2375	2856	4497	4673	4248	3854

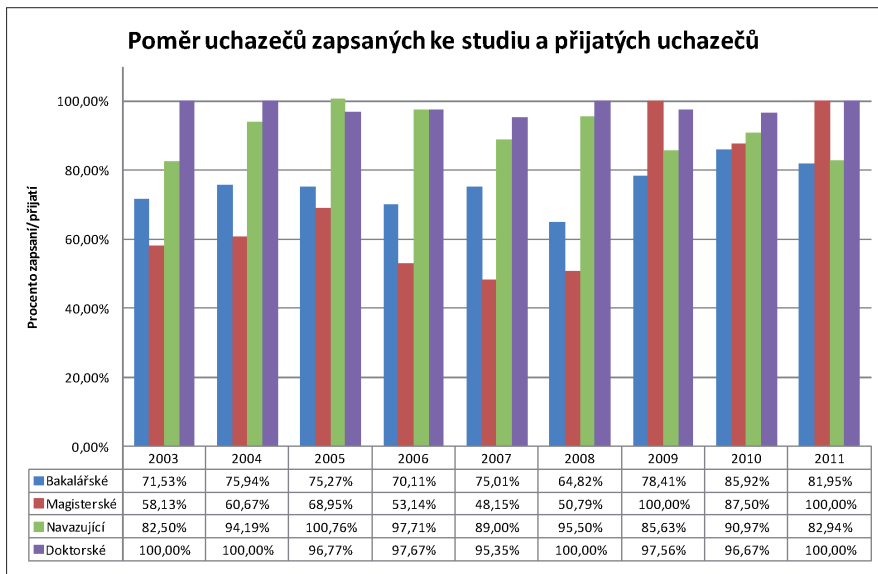
V roce 2009 byl počet přihlášených ve srovnání s předchozími lety nejvyšší, v letech 2010 a 2011 byl již zaznamenán pokles. Počet přijatých poslední čtyři roky klesá.



Graf znázorňuje vývoj počtu přihlášek ke studiu na SU dle typu studijních programů.

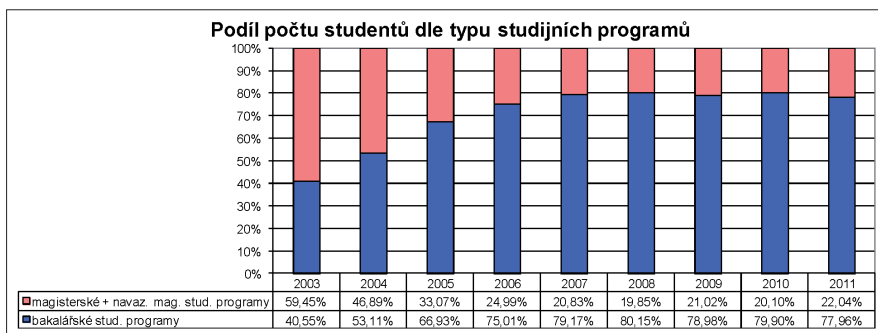
V roce 2011 byl zaznamenán pokles počtu přihlášených u bakalářských, navazujících magisterských i doktorských studijních programů.

Následující graf ukazuje poměr uchazečů zapsaných ke studiu a přijatých uchazečů. Procento uchazečů zapsaných ke studiu k přijatým uchazečům v jednotlivých studijních programech se pohybuje mezi 30 % až 100 %.



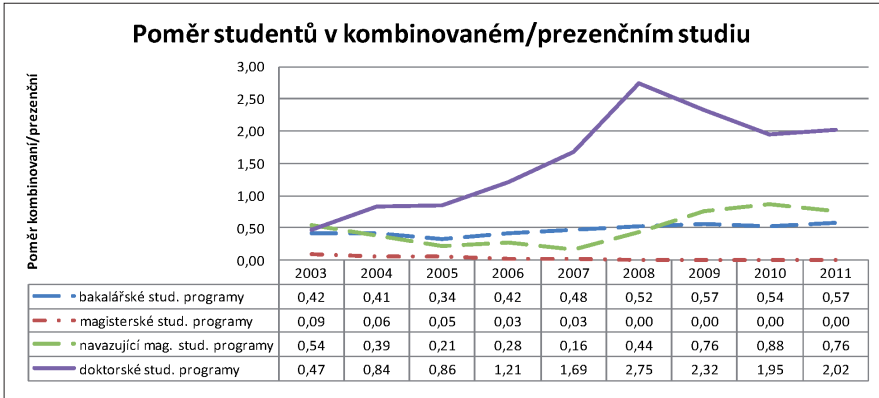
Je možné konstatovat, že v bakalářských a navazujících magisterských studijních programech došlo k poklesu procenta zapsaných studentů k přijatým, což může být zapříčiněno celkovým poklesem počtu zájemců o vysokoškolské studium vůči nabídce míst na vysokých školách.

Následující graf znázorňuje vzájemný poměr počtu studentů v bakalářských a magisterských studijních programech.



Vývoj se postupně stabilizoval a v posledních třech letech podíl bakalářských studijních programů blíží 80%.

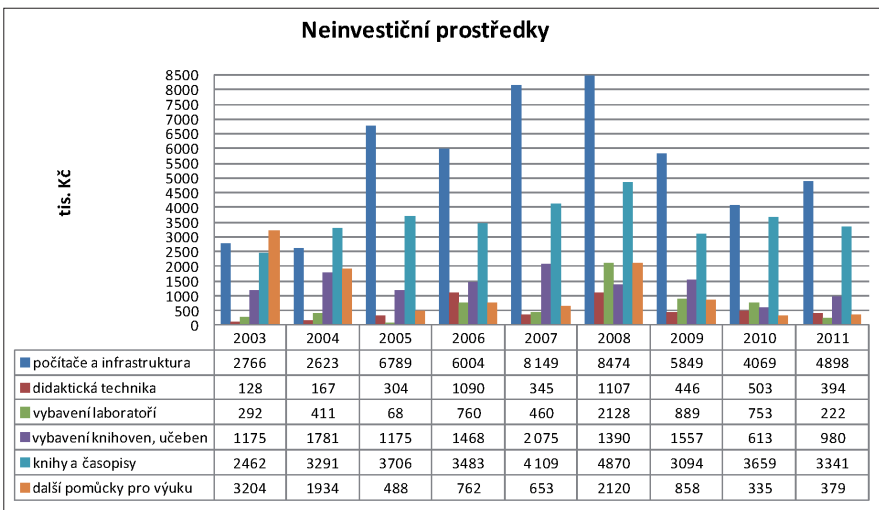
Následující graf ukazuje vývoj poměru počtu studentů prezenční a kombinované formy studia.

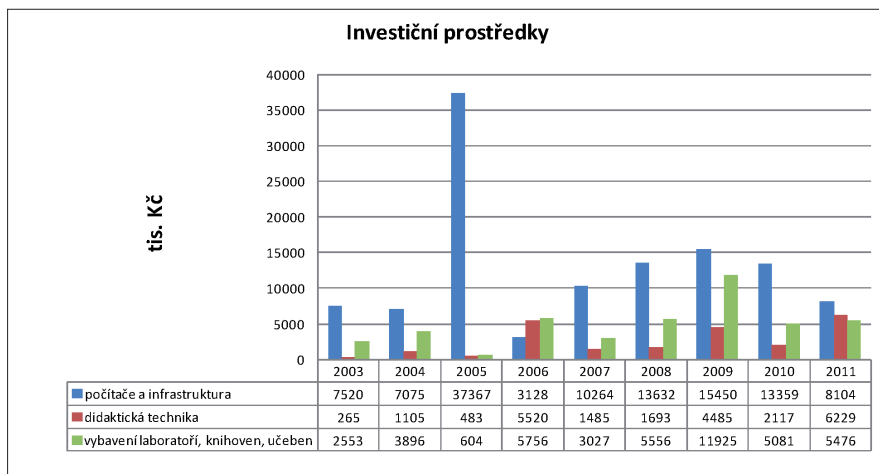


Podílu počtů studentů v kombinované formě v letech 2005 až 2009 rostl, v posledních třech letech se stabilizoval.

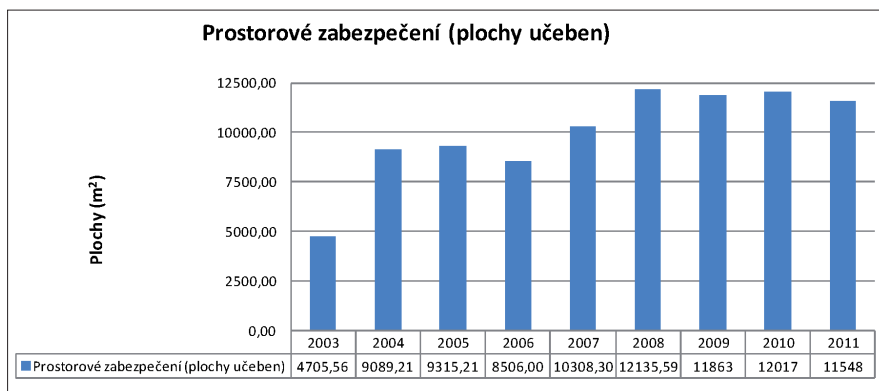
2.2 Zabezpečení výuky, infrastruktura

SU věnuje značné prostředky na zabezpečení a zkvalitňování výuky. Z následujících tabulek je patrné rozložení finančních prostředků věnovaných na podporu výuky a prostorové zabezpečení. Vývoj investičních prostředků vidíme na následujícím grafu.



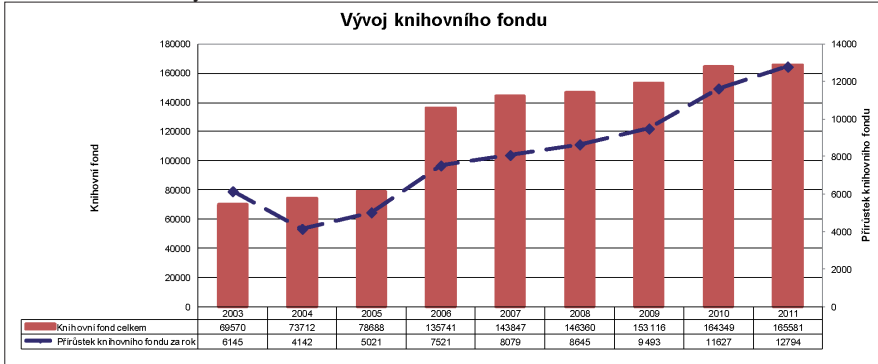


Lze konstatovat, že na počítače, infrastrukturu a didaktickou techniku je za celé období na fakultách i MÚ věnováno významné procento prostředků a objem prostředků se každoročně zvyšuje. Naopak vynaložené neinvestiční prostředky klesají.

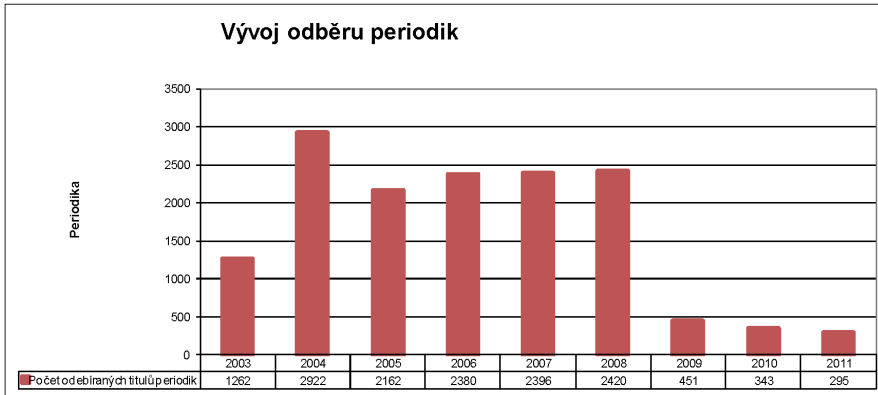


Celkové prostorové zabezpečení se stabilizovalo mezi 11,5 až 12 tisíc m². Problémem zůstává malý počet velkých učeben v Opavě.

Knihovní fondy



Růst knihovního fondu si zachovává tendenci z minulých let. Potěšitelný je nárůst meziročních přírůstků.



V roce 2009 došlo k výraznému poklesu odebíraných periodik, pokles pokračuje i v roce 2011.

2.3 Struktura pracovníků

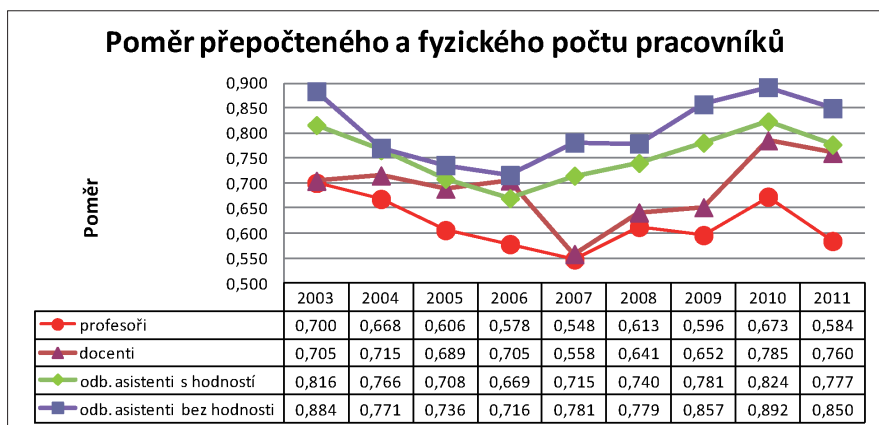
Vývoji kvalifikační struktury pedagogických a vědecko-pedagogických pracovníků je na SU věnována tradičně vysoká pozornost.

Každoročně je rovněž podle jednotlivých součástí sledováno zařazení pracovníků do doktorského studia a je vyhodnocován průběh habilitací a inauguračních. Na úrovni rektorátu byl zřízen speciální fond jako pobídková složka pro podporu kvalifikačních postupů.

V následující tabulce je sledován vývoj v oblasti pedagogické činnosti:

Kvalifikace	Data	Rok								
		2003	2004	2005	2006	2007	2008	2009	2010	2011
profesoři	absolutní počet	23	24	23	26	29	28	31	28	30
	dle úvazků	16,11	16,04	13,94	15,03	15,88	17,15	18,48	18,84	17,53
docenti	absolutní počet	48	48	52	53	61	60	64	65	65
	dle úvazků	33,82	34,34	35,82	37,38	34,06	38,48	41,71	51,05	49,43
odb. asistenti s hodností	absolutní počet	56	66	72	79	82	88	91	106	113
	dle úvazků	45,72	50,55	51,00	52,88	58,59	65,14	71,06	87,31	87,78
odb. asistenti bez hodnosti	absolutní počet	105	106	120	141	136	130	101	88	86
	dle úvazků	92,79	81,68	88,32	100,97	106,21	101,29	86,60	78,48	73,07
asistenti	absolutní počet	4	6	3	5	3	18	29	29	26
	dle úvazků	3,66	2,84	3,97	3,74	3,04	7,41	19,64	22,37	21,82
lektori	absolutní počet	5	10	7	4	3	4	3	3	4
	dle úvazků	3,33	8,26	6,53	4,43	2,65	3,25	3,00	3	4,20

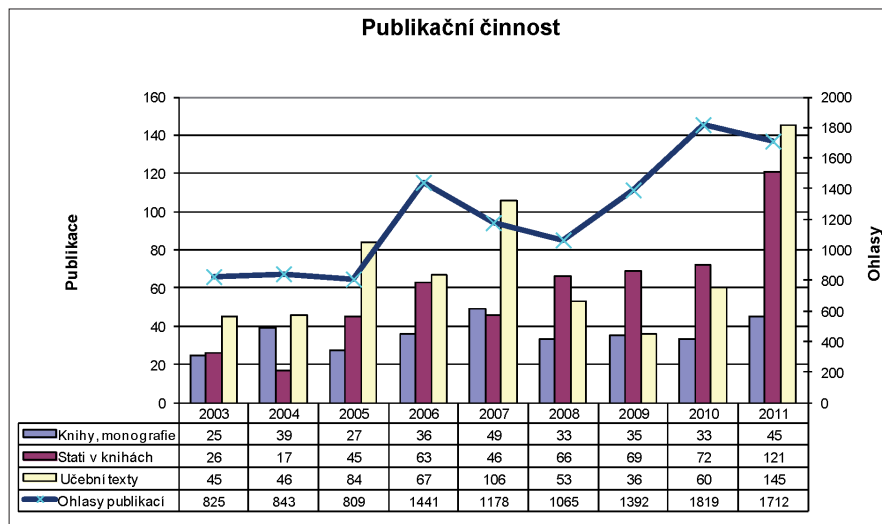
Přestože počet pracovníků s vyšší kvalifikací (profesoři, docenti) mírně vzrostl, dá se hodnotit jako stagnující. K negativům patří relativně vysoký průměrný věk v kategoriích profesor, docent a odborný asistent a poměrně velký podíl pracovníků s částečným úvazkem.



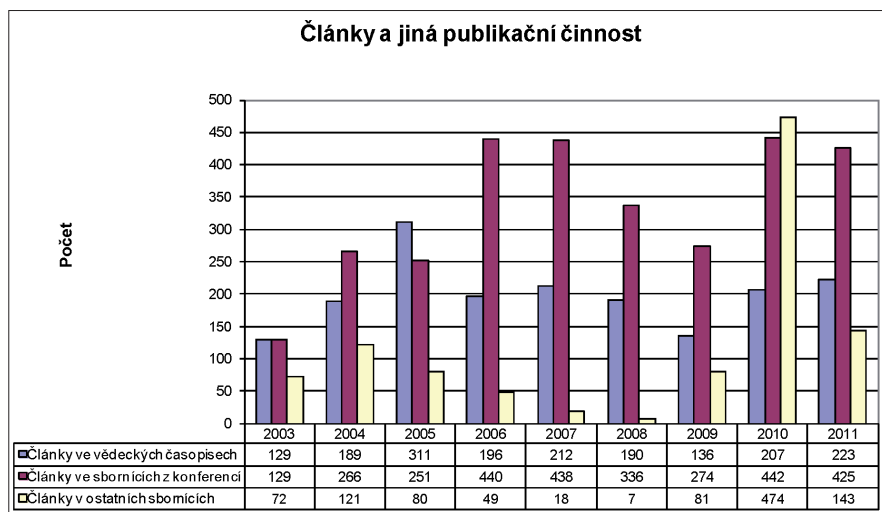
Zajímavou informaci poskytuje graf poměru přepočteného a fyzického počtu pracovníků SU v jednotlivých kategoriích. Tento poměr je nejnižší u profesorů a docentů, což svědčí o tom, že právě v těchto kategoriích je nejvíce využíváno zaměstnávání na částečný úvazek. Potěšující bylo, že od roku 2007 do 2010 tento poměr rostl, z čehož se dalo usuzovat, že jsou více využíváni kmenoví pracovníci. Bohužel u všech kategorií v roce 2011 došlo k poklesu.

2.4 Vědecko-výzkumná, odborná a tvůrčí činnost

Pracovníci SU jsou řešiteli projektů GA ČR, FRVŠ, výzkumných záměrů a projektů v rámci transformačních a rozvojových programů. Celkový přehled publikační činnosti poskytuje následující tabulka.

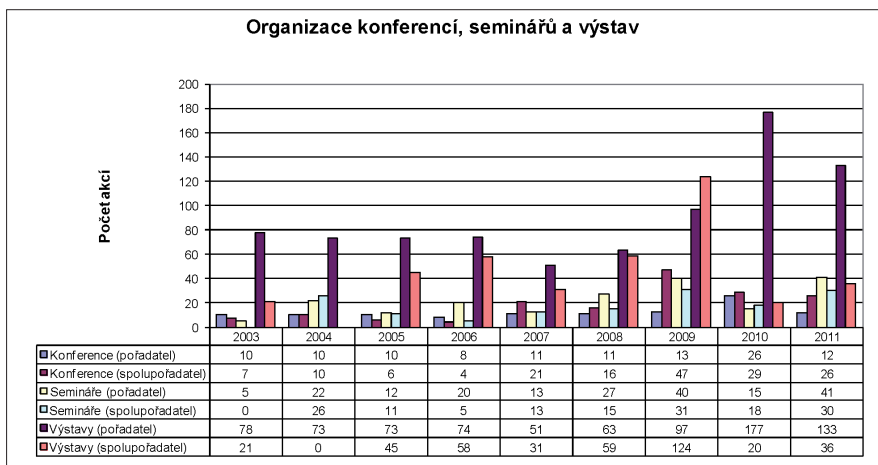


Pozn: Jsou uvedeny ohlasy knih a kapitol v nich a článků v časopisech dohromady.



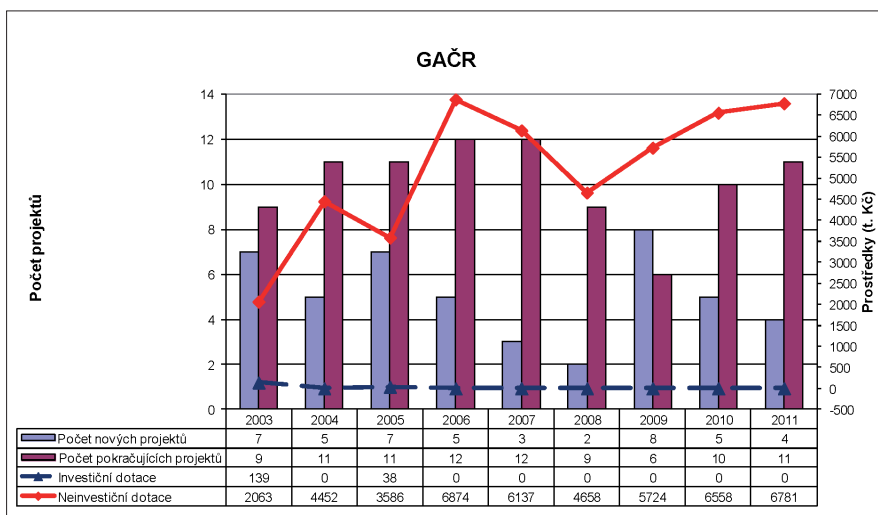
Poznámka: tabulka zachycuje veškerou, tedy nejen recenzovanou publikační činnost. Do skupiny článků ve vědeckých časopisech jsou zařazeny články v impaktovaných časopisech a články v recenzovaných neimpaktovaných časopisech, články publikované v recenzovaných sbornících jsou zařazeny v ostatních sbornících.

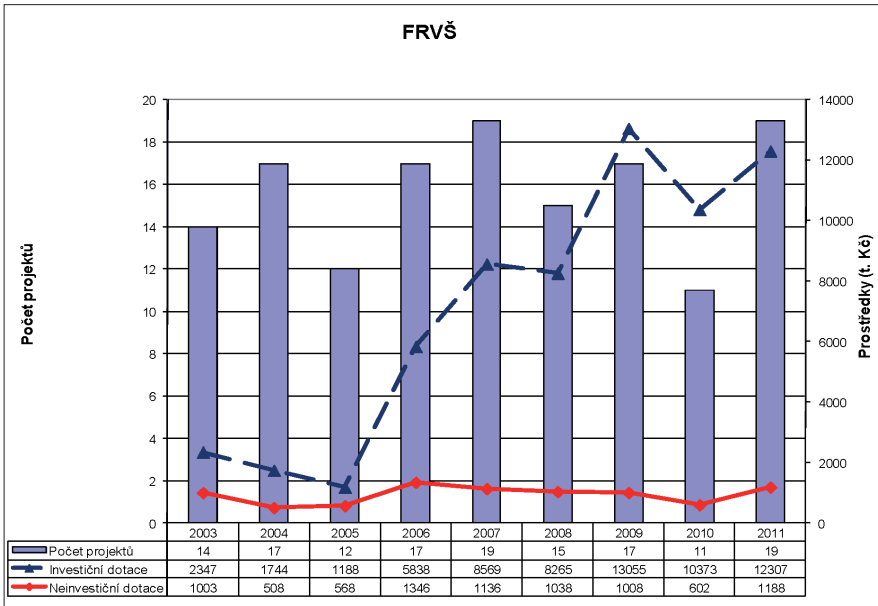
Pracovišti univerzity je organizována řada konferencí, seminářů a výstav. Pracovníci se rovněž aktivně účastní akcí pořádaných jinými institucemi. Tato oblast je negativně ovlivňována omezenými finančními prostředky.



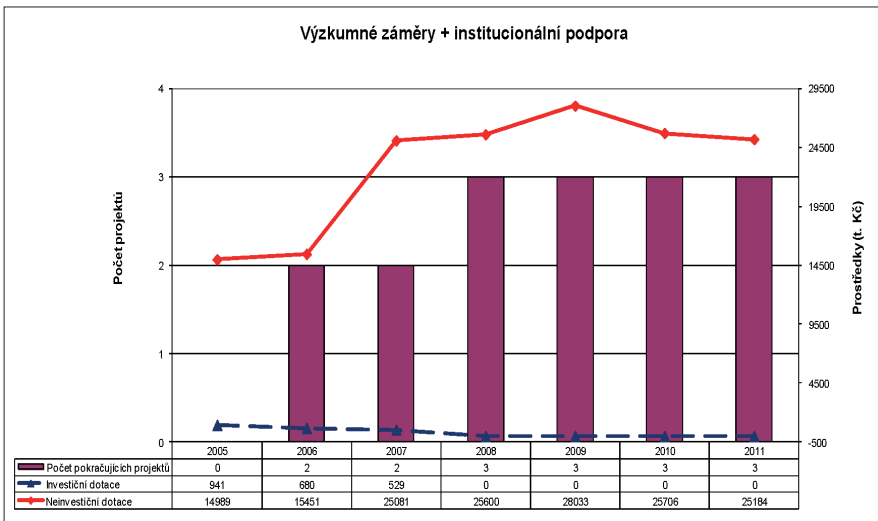
2.5 Řešení projektů

Pracovníci SU jsou řešiteli projektů GA ČR, FRVŠ, výzkumných záměrů, projektů v rámci transformačních a rozvojových programů, mezinárodních projektů atd. Přehled jednotlivých projektů a získaných prostředků poskytují následující tabulky.

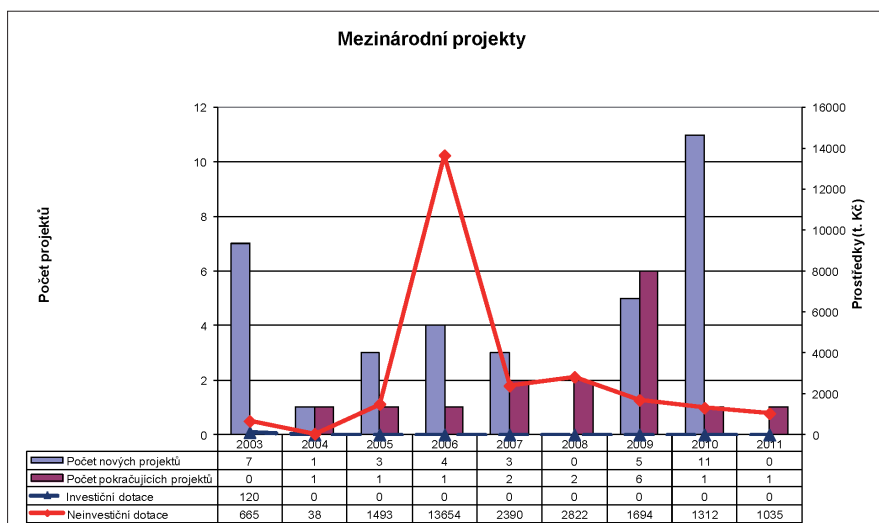
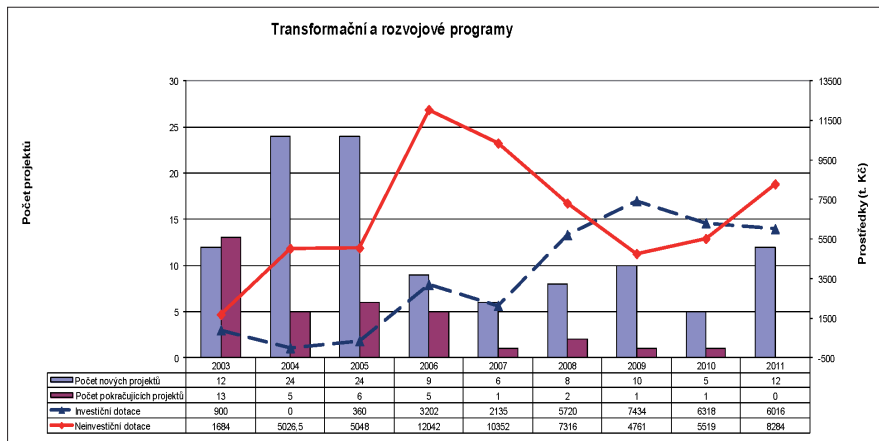


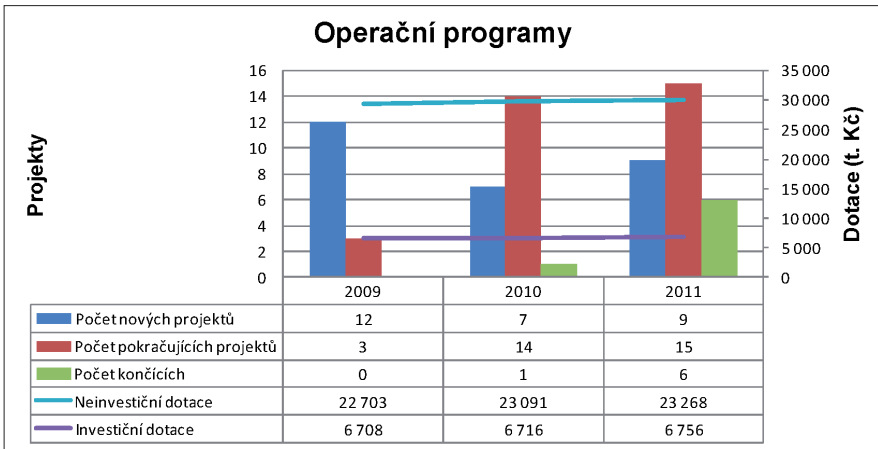


Projekty FRVŠ představují pro SU značný finanční přínos, především v oblasti investičních prostředků. Přípravované omezení FRVŠ může pro SU představovat významné ohrožení.



Na SU jsou řešeny tři výzkumné záměry, které jsou postupně ukončovány a financování přechází na institucionální podporu.

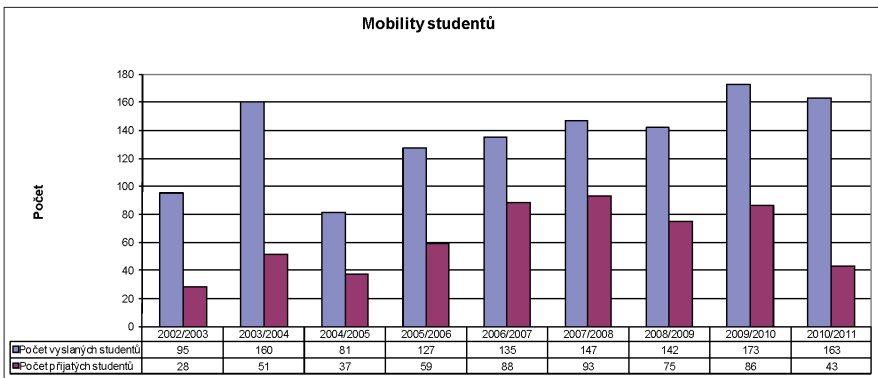




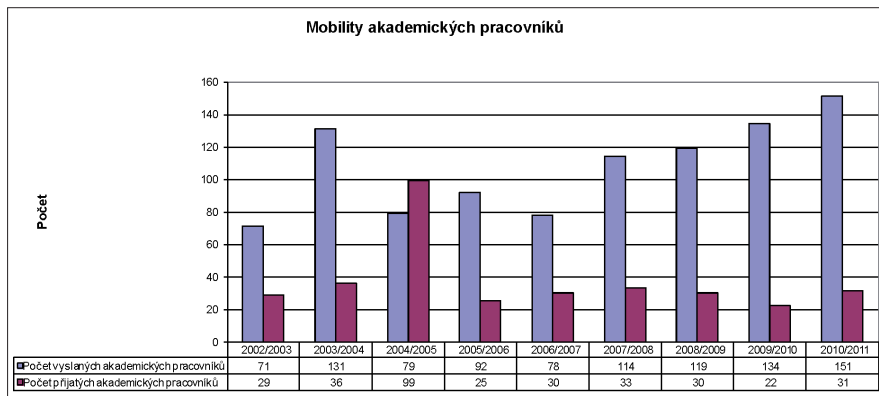
Významnou položku představují pro SU operační programy EU, především OPVK a OP VaVpI. V položkách dotace jsou uváděny celkové částky dotací na projekt.

2.6 Mobility

Mobilitu studentů a pedagogů považuje SU za jeden z důležitých faktorů pro zvyšování kvality vzdělávání i výzkumné činnosti. SU využívá programy EU pro vzdělávání a přípravu na povolání a přímé mezinárodní spolupráce na základě uzavřených smluv o spolupráci se zahraničními institucemi, vládní stipendia na základě mezinárodních programů atd. Podrobnější přehled poskytují následující grafy a tabulky. Údaje jsou vždy za příslušný akademický rok.



I když v akademickém roce 2010/2011 došlo k poklesu počtu vysílaných studentů, můžeme tuto oblast hodnotit jako úspěšnou. Bohužel stavy přijímaných studentů klesly na polovinu loňského počtu a jsou podstatně menší než počty vysílaných studentů.



Několik posledních let počty vysílaných akademických pracovníků rostou. Počet přijímaných akademických pracovníků zůstává stále nízký.

Těto oblasti je nutné věnovat zvýšenou pozornost i vzhledem k tomu, že ovlivňuje financování univerzity.

Tento dokument byl projednán ve Správní radě Slezské univerzity v Opavě 16. dubna 2012, ve Vědecké radě Slezské univerzity v Opavě 17. dubna 2012 a schválen Akademickým senátem Slezské univerzity v Opavě 22. května 2012.

Hodnocení činnosti za rok 2011
 vydal rektorát Slezské univerzity v Opavě v červnu 2012.
 Redakce doc. RNDr. František Koliba, CSc., Vladislava Schmidová,
 technická redakce Ivan Augustin, Tomáš Kramný.
 Tisk rektorát Slezské univerzity v Opavě.