

Slezská univerzita v Opavě

Hodnocení činnosti za rok 2017



**SLEZSKÁ
UNIVERZITA
V OPAVĚ**

Opava, leden 2018

OBSAH

1	HODNOCENÍ ČINNOSTI SLEZSKÉ UNIVERZITY V OPAVĚ	3
1.1	System hodnocení kvality vzdělávání na SU v Opavě	3
2	HODNOCENÍ JEDNOTLIVÝCH AKTIVIT	4
2.1	Struktura studentů a výsledky přijímacího řízení	4
2.2	Zabezpečení výuky, infrastruktura	9
2.3	Struktura pracovníků.....	12
2.4	Vědecko-výzkumná, odborná a tvůrčí činnost	12
2.5	Řešení projektů	14
2.6	Mobility studentů a akademických pracovníků	17

1 HODNOCENÍ ČINNOSTI SLEZSKÉ UNIVERZITY V OPAVĚ

Toto hodnocení slouží jako doplnění Výroční zprávy o činnosti Slezské univerzity v Opavě (dále jen „SU“). Jsou zde podchyceny a vyhodnoceny některé vývojové trendy ve vybraných oblastech.

1.1 SYSTÉM HODNOCENÍ KVALITY VZDĚLÁVÁNÍ NA SU V OPAVĚ

Hodnocení kvality a hodnocení realizovaných činností se uskutečňuje na dvou úrovních: a) interní – po linii systému řízení i na základě šetření mezi studenty a b) externí – výsledky akreditačních procesů Akreditační komise. Interní hodnocení kvality činností hodnotí všechny základní oblasti činnosti (především pedagogickou, vědeckou a tvůrčí uměleckou činnost), a to s ohledem na pedagogické, vědecké a tvůrčí umělecké výsledky. Vědeckovýzkumná činnost je dále pravidelně hodnocena i s ohledem na celostátní systém hodnocení Rejstříku informací o výsledcích (dále jen „RIV“) a Registru uměleckých výstupů.

Univerzita uskutečňovala studijní programy všech typů – bakalářské, navazující magisterské i doktorské. Velký důraz je kladen na vytváření strukturovaných studijních programů. Všechny součásti univerzity využívají kreditní systém, který respektuje specifika jednotlivých studijních programů.

2 HODNOCENÍ JEDNOTLIVÝCH AKTIVIT

Hodnocení se zaměřuje na vývoj:

- struktury studentů,
- zabezpečení výuky, infrastruktury,
- struktury pracovníků
- vědecko-výzkumnou, odbornou a tvůrčí činnost,
- řešení projektů,
- mobility.

2.1 STRUKTURA STUDENTŮ A VÝSLEDKY PŘÍJIMACÍHO ŘÍZENÍ

Vývoj počtů studentů

Následující tabulka a graf ukazují vývoj počtu studentů dle typů forem studia.

TABULKA 2.1: STRUKTURA STUDENTŮ A VÝVOJ PŘÍJIMACÍHO ŘÍZENÍ

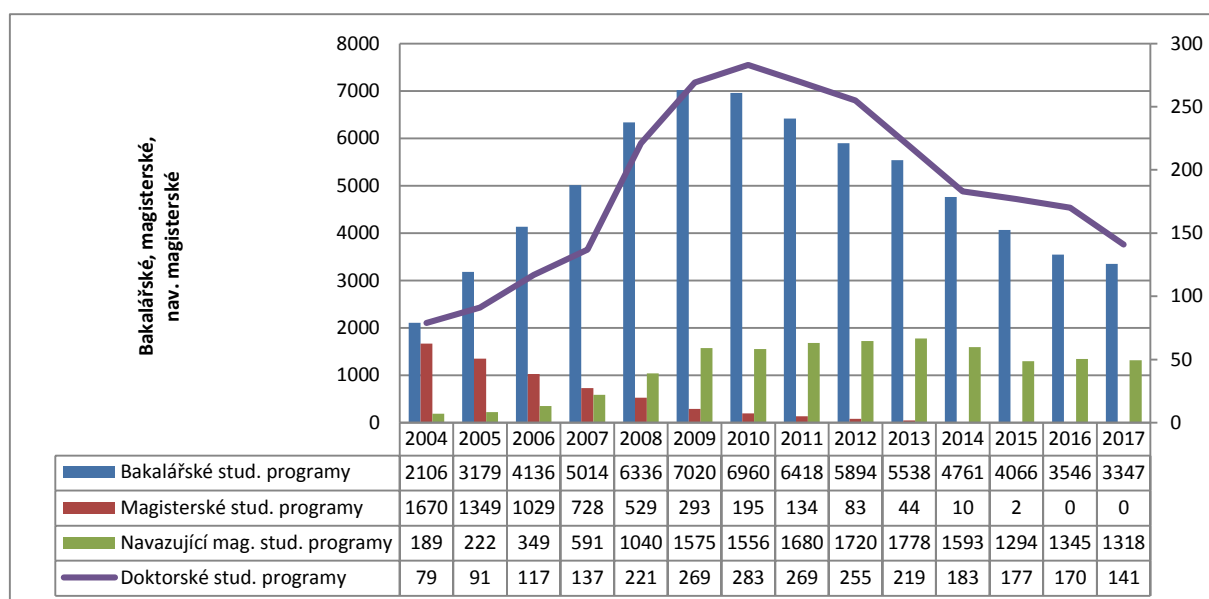
Slezská univerzita v Opavě															
Programy	Forma	Rok													
		2004	2005	2006	2007	2008	2009	2010	2011	2012	2013	2014	2015	2016	2017
Bakalářské studium	P	1492	2378	2 908	3 394	4 172	4472	4534	4080	3 843	3547	3034	2481	2059	1840
	K	614	801	1 228	1 620	2 164	2548	2426	2338	2 051	1991	1727	1585	1487	1507
	Celkem	2106	3179	4136	5014	6336	7020	6960	6418	5 894	5538	4761	4066	3546	3347
Magistr. studium	P	1571	1284	998	706	527	292	195	134	83	44	10	2	0	0
	K	99	65	31	22	2	1	0	0	0	0	0	0	0	0
	Celkem	1670	1349	1029	728	529	293	195	134	83	44	10	2	0	0
Navazující magistr. studium	P	136	183	272	510	724	896	829	953	1 023	1080	979	774	695	573
	K	53	39	77	81	316	679	727	727	697	698	614	520	650	745
	Celkem	189	222	349	591	1040	1575	1556	1680	1 720	1778	1593	1294	1345	1318
Doktorské studium	P	43	49	53	51	59	81	96	89	74	70	66	69	71	60
	K	36	42	64	86	162	188	187	180	181	149	117	108	99	81
	Celkem	79	91	117	137	221	269	283	269	255	219	183	177	170	141
CELKEM		4 044	4 841	5 631	6 470	8 126	9 157	8 994	8 501	7 952	7 579	6 547	5539	5061	4806

P = prezenční

K = kombinované

Vývoj celkového počtu studentů dle typů a forem studia charakterizuje následující graf.

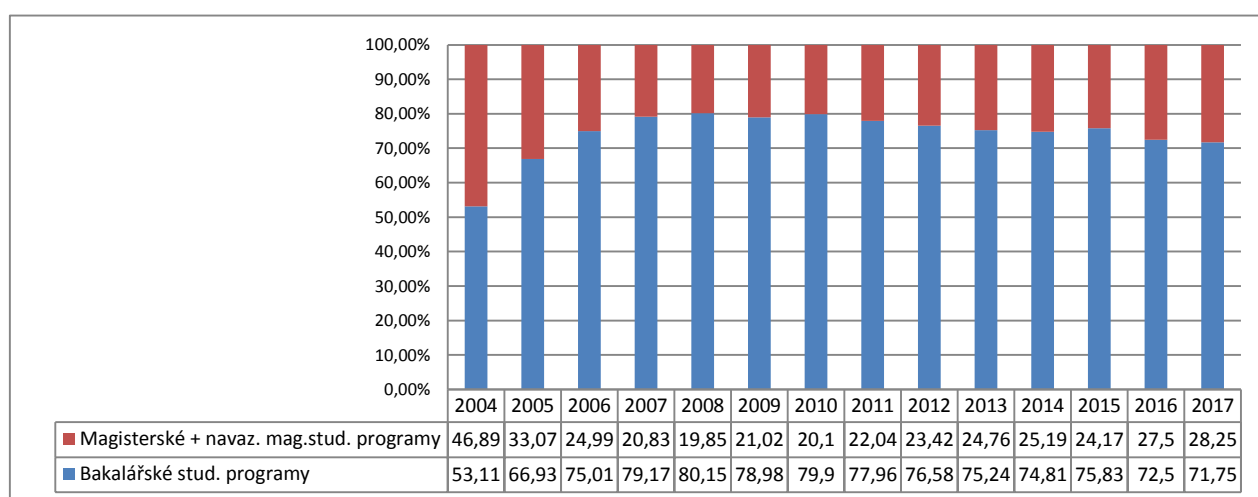
GRAF 2.1: VÝVOJ CELKOVÉHO POČTU STUDENTŮ DLE TYPU STUDIJNÍHO PROGRAMU



V posledních šesti letech lze zaznamenat obrat ve vývoji počtu studentů ve všech studijních programech, který lze z větší části chápat jako odraz populační křivky. Z vývoje počtu studentů lze rovněž konstatovat, že vývoj přechodu z magisterských programů na programy navazující je dokončen.

Celkový snižující se trend v počtech studentů se odrazil i do poměru mezi bakalářskými a navazujícími (magisterskými) studijními programy, kdy zejména v posledních třech letech mírně narůstá podíl magisterských a navazujících magisterských studijních programů.

GRAF 2.2: PODÍL POČTU STUDENTŮ DLE TYPU STUDIJNÍCH PROGRAMŮ



Přijímací řízení

Pro hodnocení přijímacího řízení má vysokou vypovídací hodnotu poměr počtů přihlášených, přijatých a zapsaných studentů. Následující tabulka tyto poměry zachycuje.

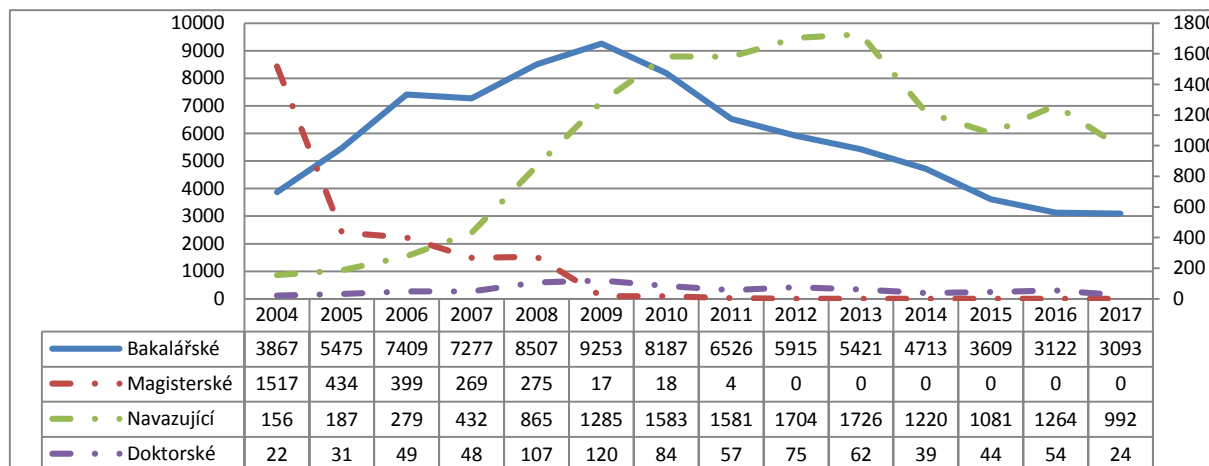
TABULKA 2.2: PŘIJÍMACÍ ŘÍZENÍ

Slezská univerzita v Opavě															
Data	Programy	Rok													
		2004	2005	2006	2007	2008	2009	2010	2011	2012	2013	2014	2015	2016	2017
Filozoficko-přírodovědecká fakulta v Opavě															
Přihlášení	Bakalářské	2207	3051	3420	3094	5070	2515	2278	1871	1856	1603	1509	1062	953	913
	Magisterské	826	429	396	265	268	11	6	0	0	0	0	0	0	0
	Navazující	78	81	140	132	275	266	433	482	474	331	338	263	307	273
	Doktorské	0	8	22	22	49	46	30	29	27	30	25	27	28	16
Přijati	Bakalářské	699	881	1253	1299	3105	1080	885	762	787	791	659	538	472	467
	Magisterské	271	215	204	131	246	5	1	0	0	0	0	0	0	0
	Navazující	38	44	87	107	213	193	177	193	200	178	179	148	182	176
	Doktorské	0	8	19	19	48	42	21	21	17	20	18	25	24	11
Zapsaní	Bakalářské	549	672	886	872	1812	1076	884	751	771	763	646	536	469	462
	Magisterské	182	147	109	63	122	5	1	0	0	0	0	0	0	0
	Navazující	37	48	84	103	181	181	177	187	195	178	176	147	182	176
	Doktorské	0	7	19	19	48	40	20	21	16	19	18	25	24	11
Fakulta veřejných politik v Opavě															
Přihlášení	Bakalářské	0	0	0	0	0	2417	2243	1503	1351	1379	1248	1000	937	930
	Magisterské	0	0	0	0	0	0	0	0	0	0	0	0	0	0
	Navazující	0	0	0	0	0	121	140	168	156	173	116	96	147	204
	Doktorské	0	0	0	0	0	0	0	0	8	8	5	3	6	1
Přijati	Bakalářské	0	0	0	0	0	619	594	510	499	480	527	374	424	411
	Magisterské	0	0	0	0	0	0	0	0	0	0	0	0	0	0
	Navazující	0	0	0	0	0	43	76	67	67	66	64	48	37	96
	Doktorské	0	0	0	0	0	0	0	0	3	1	4	1	2	1
Zapsaní	Bakalářské	0	0	0	0	0	619	594	510	499	480	404	374	424	411
	Magisterské	0	0	0	0	0	0	0	0	0	0	0	0	0	0
	Navazující	0	0	0	0	0	43	76	67	67	66	46	48	37	96
	Doktorské	0	0	0	0	0	0	0	0	3	1	3	1	2	1
Obchodně podnikatelská fakulta v Opavě															
Přihlášení	Bakalářské	1600	2355	3934	4126	3262	4164	3454	2928	2526	2230	1720	1452	1113	1085
	Magisterské	687	0	0	0	0	0	0	0	0	0	0	0	0	0
	Navazující	77	104	137	296	589	893	1002	924	1061	1204	753	713	804	512
	Doktorské	17	18	23	22	57	70	50	27	38	21	9	13	17	7
Přijati	Bakalářské	759	1583	1579	1842	2306	2828	2337	2189	1870	1734	1316	929	754	742
	Magisterské	203	0	0	0	0	0	0	0	0	0	0	0	0	0
	Navazující	48	86	129	299	519	893	614	774	720	728	583	398	536	377
	Doktorské	17	18	21	20	53	37	35	19	22	11	7	9	12	6
Zapsaní	Bakalářské	565	1187	1099	1494	1691	1846	1784	1553	1306	1297	1001	849	703	716
	Magisterské	106	0	0	0	0	0	0	0	0	0	0	0	0	0
	Navazující	44	83	127	259	518	742	535	614	628	613	450	379	535	368
	Doktorské	17	18	20	18	53	37	34	19	22	11	7	7	12	6
Matematický ústav v Opavě															
Přihlášení	Bakalářské	60	69	55	57	175	157	212	224	182	209	236	95	119	165
	Magisterské	4	5	3	4	7	6	12	4	0	0	0	0	0	0
	Navazující	1	2	2	4	1	5	8	7	13	18	13	9	6	3
	Doktorské	5	5	4	4	1	4	4	1	2	3	0	1	3	0
Přijati	Bakalářské	34	39	35	40	92	81	126	123	102	110	150	55	81	123
	Magisterské	4	4	3	4	6	4	7	2	0	0	0	0	0	0
	Navazující	0	2	2	3	1	5	8	6	11	15	7	6	6	1
	Doktorské	5	5	3	4	1	3	4	1	1	2	0	1	3	0
Zapsaní	Bakalářské	19	25	25	20	64	72	125	123	101	110	149	55	81	123
	Magisterské	2	4	1	2	6	4	6	2	0	0	0	0	5	0
	Navazující	0	2	2	2	1	5	8	6	11	13	5	6	5	1
	Doktorské	5	5	3	4	1	3	4	1	1	2	0	1	2	0

SU															
Přihlášení	Bakalářské	3867	5475	7409	7277	8507	9253	8187	6526	5915	5421	4713	3609	3122	3093
	Magisterské	1517	434	399	269	275	17	18	4	0	0	0	0	0	0
	Navazující	156	187	279	432	865	1285	1583	1581	1704	1726	1220	1081	1264	992
	Doktorské	22	31	49	48	107	120	84	57	75	62	39	44	54	24
Přijetí	Bakalářské	1492	2503	2867	3181	5503	4608	3942	3584	3258	3115	2652	1896	1731	1743
	Magisterské	478	219	207	135	252	9	8	2	0	0	0	0	0	0
	Navazující	86	132	218	409	733	1134	875	1040	998	987	833	600	761	650
Zapsaní	Doktorské	22	31	43	43	102	82	60	41	43	34	29	36	41	18
	Bakalářské	1133	1884	2010	2386	3567	3613	3387	2937	2677	2650	2200	1814	1677	1712
	Magisterské	290	151	110	65	128	9	7	2	0	0	0	0	0	0
Zapsaní	Navazující	81	133	213	364	700	971	796	874	901	870	677	580	759	641
	Doktorské	22	30	42	41	102	80	58	41	42	33	28	34	40	18
	Magisterské	290	151	110	65	128	9	7	2	0	0	0	0	0	0

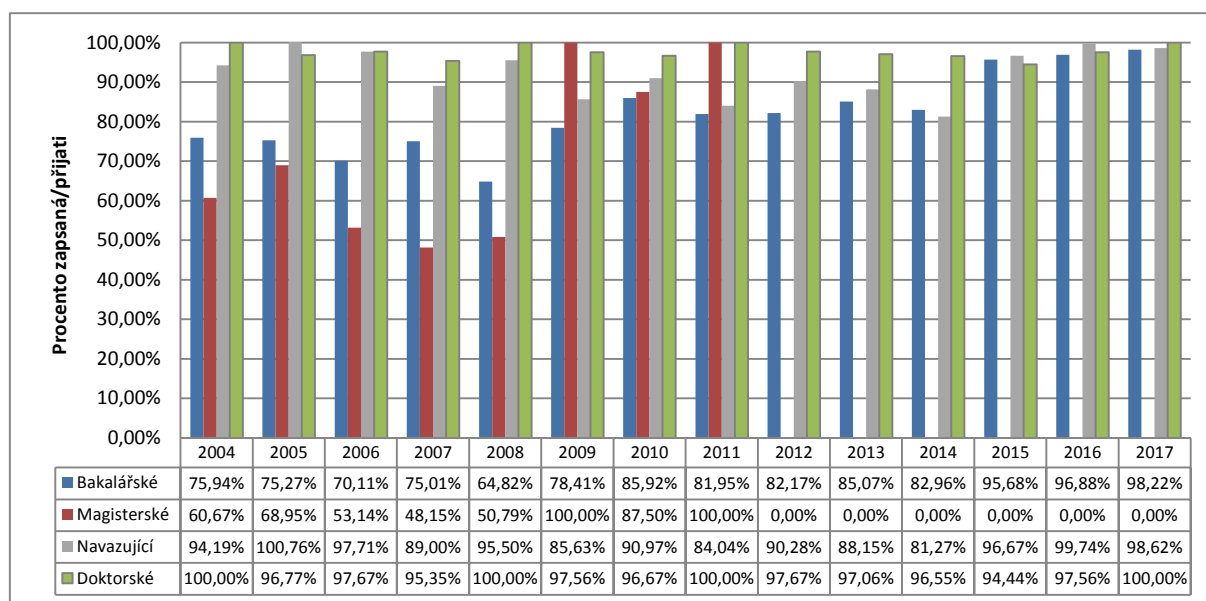
TABULKA 2.3: CELKOVÉ POČTY PŘIHLÁŠENÝCH, PŘIJATÝCH A ZAPSANÝCH STUDENTŮ

Slezská univerzita v Opavě															
Data	Rok														
	2004	2005	2006	2007	2008	2009	2010	2011	2012	2013	2014	2015	2016	2017	
Přihlášení	5562	6127	8136	8026	9754	10675	9872	8168	7694	7209	5972	4734	4440	4109	
Přijetí	2078	2885	3335	3768	6590	5833	4885	4667	4299	4136	3372	2532	2533	2411	
Zapsaní	1526	2198	2375	2856	4497	4673	4248	3854	3620	3553	2905	2428	2476	2371	
Poměr Z/p	73,44%	76,19%	71,21%	75,80%	68,24%	80,11%	86,96%	82,58%	84,21%	85,90%	86,15%	95,89%	97,75%	98,34%	

GRAF 2.3: VÝVOJ POČTU PŘIHLÁŠEK KE STUDIU


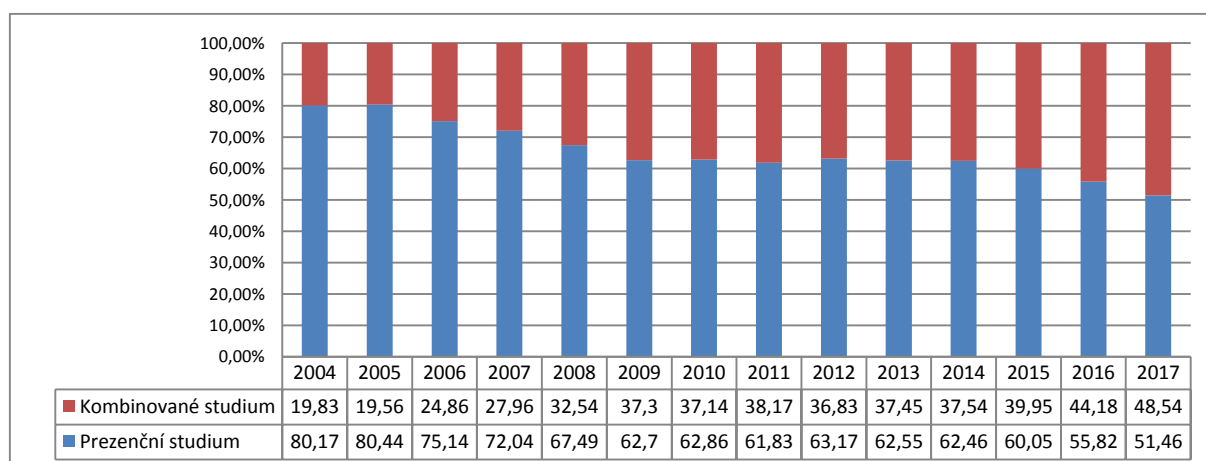
Graf znázorňuje vývoj počtu přihlášek ke studiu na SU dle typu studijních programů. V roce 2017 i nadále pokračoval pokles počtu přihlášených uchazečů o studium do bakalářských studijních programů. Po vzestupu v roce 2016 došlo v roce 2017 opět k poklesu počtu přihlášených studentů u navazujících magisterských programů.

GRAF 2.4: POMĚR UCHAZEČŮ ZAPSANÝCH KE STUDIU A PŘIJATÝCH UCHAZEČŮ

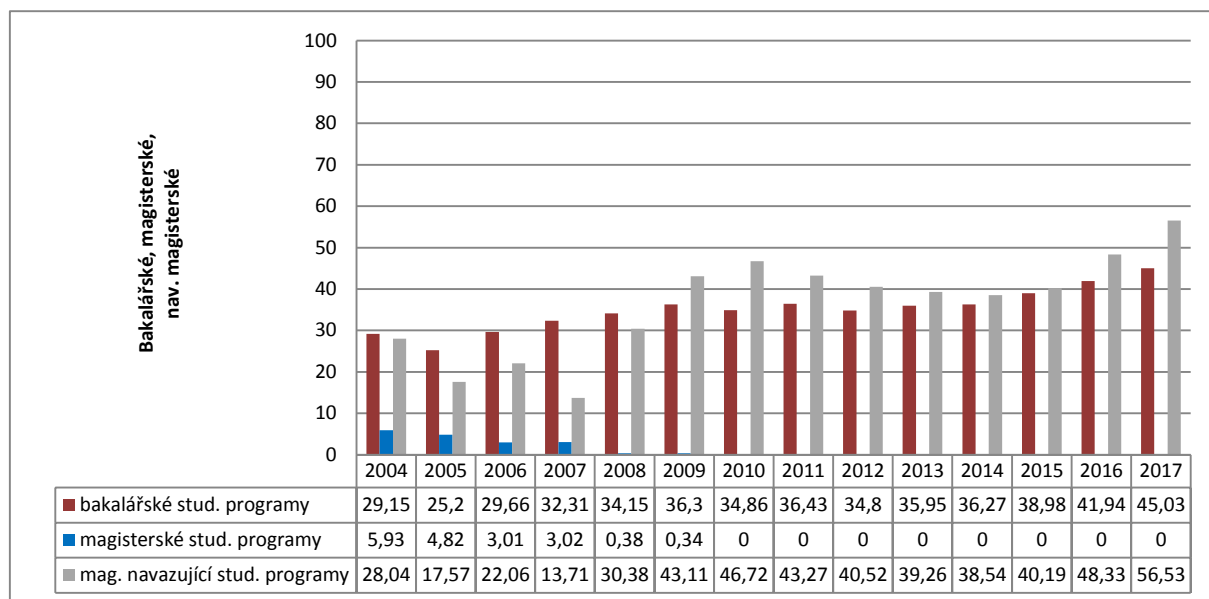


Výše uvedený graf ukazuje poměr zapsaných a přijatých uchazečů. Je možné konstatovat, že v roce 2017 vzrostl poměr zapsaných a přijatých uchazečů ve všech typech programů na hodnoty blízké 100%.

GRAF 2.5: PODÍL POČTU STUDENTŮ V KOMBINOVANÉM A PREZENČNÍM STUDIU

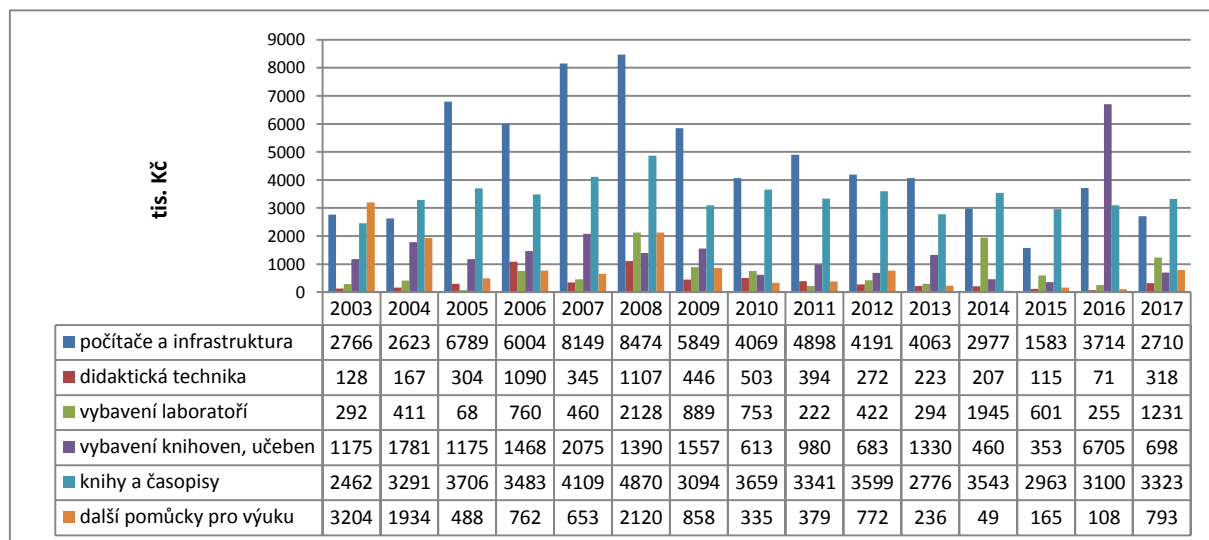


Podíl u počtu studentů v kombinované formě v letech 2005 až 2009 rostl, od tohoto roku se stabilizoval, avšak v letech 2016-2017 dochází k jeho opětovnému růstu.

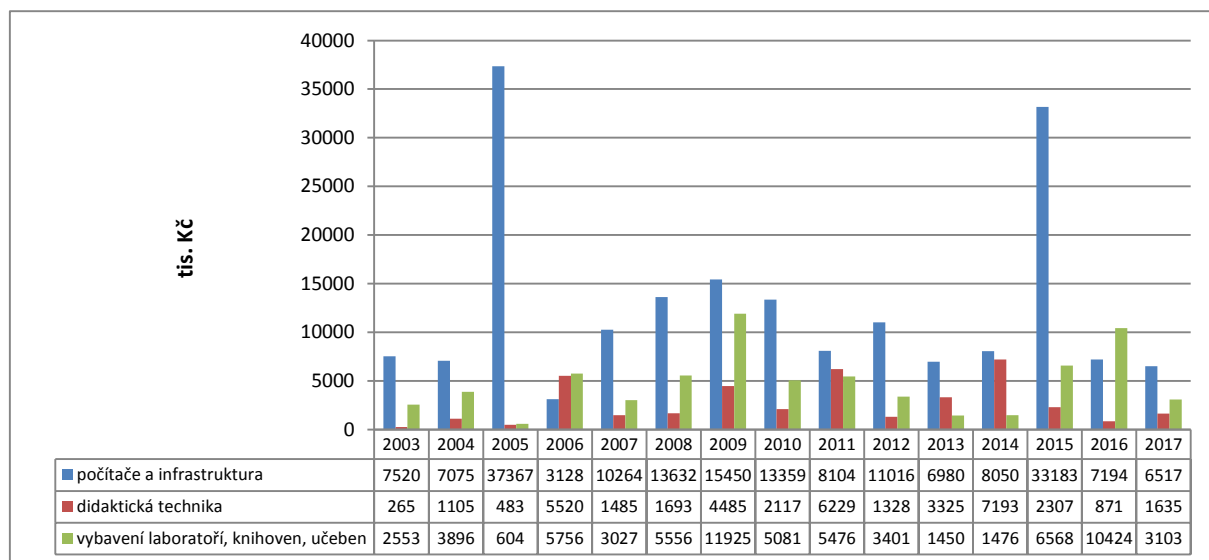
GRAF 2.6: KOMBINOVANÉ STUDIUM (% Z CELKU)


2.2 ZABEZPEČENÍ VÝUKY, INFRASTRUKTURA

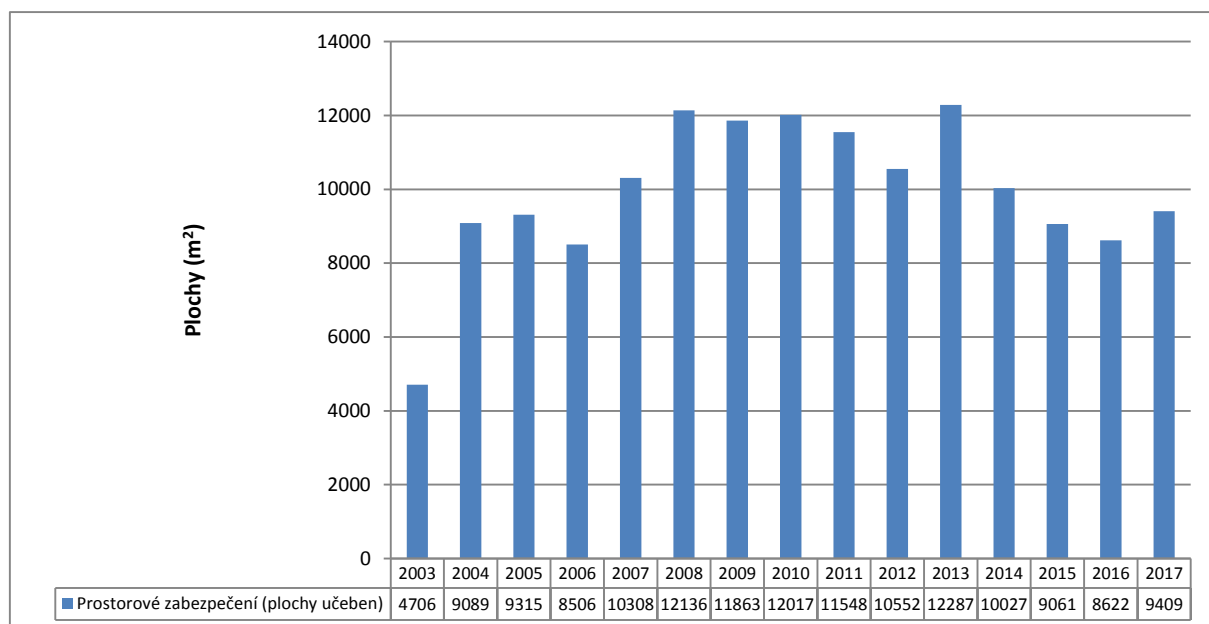
SU věnuje značné prostředky na zabezpečování a zkvalitňování výuky. Z následujících grafů a tabulek je patrné rozložení finančních prostředků věnovaných na podporu výuky a prostorové zabezpečení. Vývoj investičních prostředků vidíme v grafu 2.8.

GRAF 2.7: NEINVESTIČNÍ PROSTŘEDKY


GRAF 2.8: INVESTIČNÍ PROSTŘEDKY

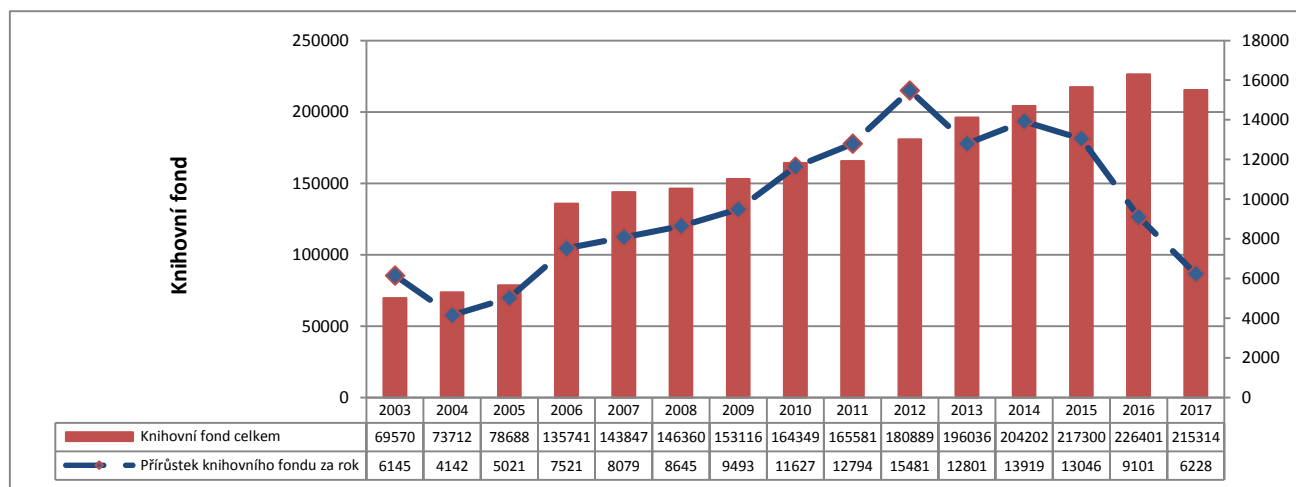


GRAF 2.9: PROSTOROVÉ ZABEZPEČENÍ (PLOCHY UČEBEN)



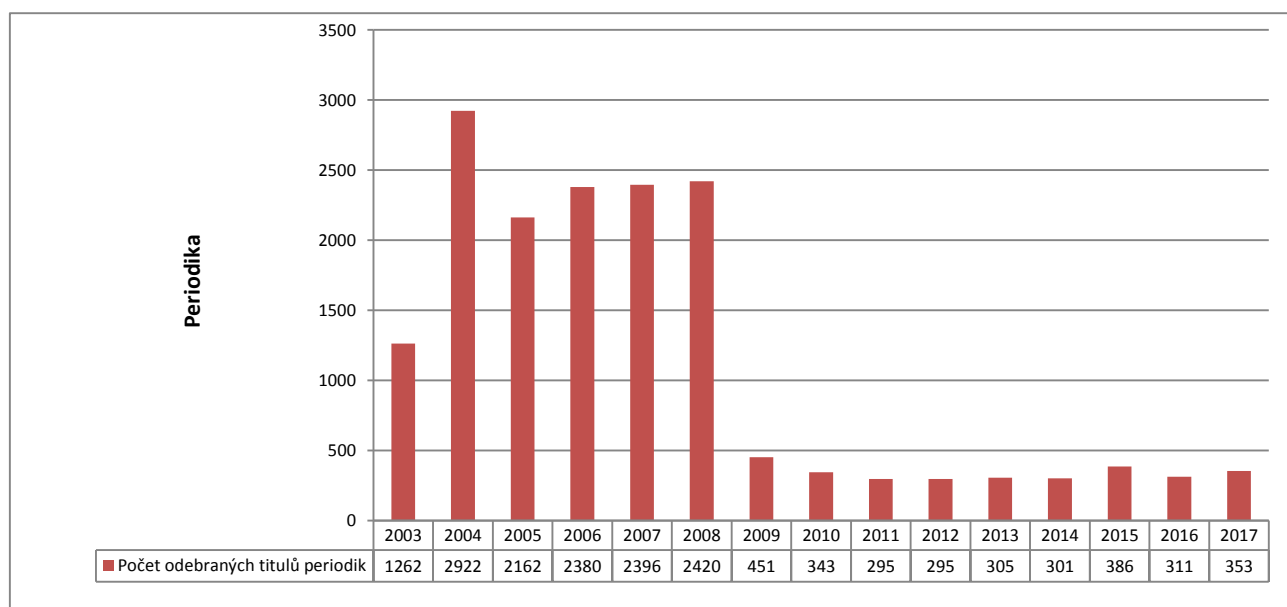
Knihovní fondy

GRAF 2.10: KNIHOVNÍ FONDY



Růst knihovního fondu si zachovává tendenci z minulých let. Do roku 2012 se meziroční přírůstek knihovního fondu zvětšoval, v roce 2013 došlo k jeho poklesu. Přičemž po zvýšení v letech 2014 – 2015, v následujících letech pokles dále pokračoval.

GRAF 2.11: VÝVOJ ODBĚRU PERIODIK



Od roku 2009 došlo ke změně metodiky výpočtu odebíraných periodik, což vysvětluje výrazný pokles odebíraných periodik. V posledních letech se počet odebíraných titulů periodik stabilizoval, v letech 2015-2016 dochází opět k mírnému růstu. V roce 2017 se počet odebíraných periodik výrazně snížil.

2.3 STRUKTURA PRACOVNÍKŮ

Vývoji kvalifikační struktury pedagogických a vědecko-pedagogických pracovníků je na SU věnována tradičně vysoká pozornost.

Každoročně je rovněž sledováno podle jednotlivých součástí zařazení pracovníků do doktorského studia a je vyhodnocován průběh habilitací a inaugurací.

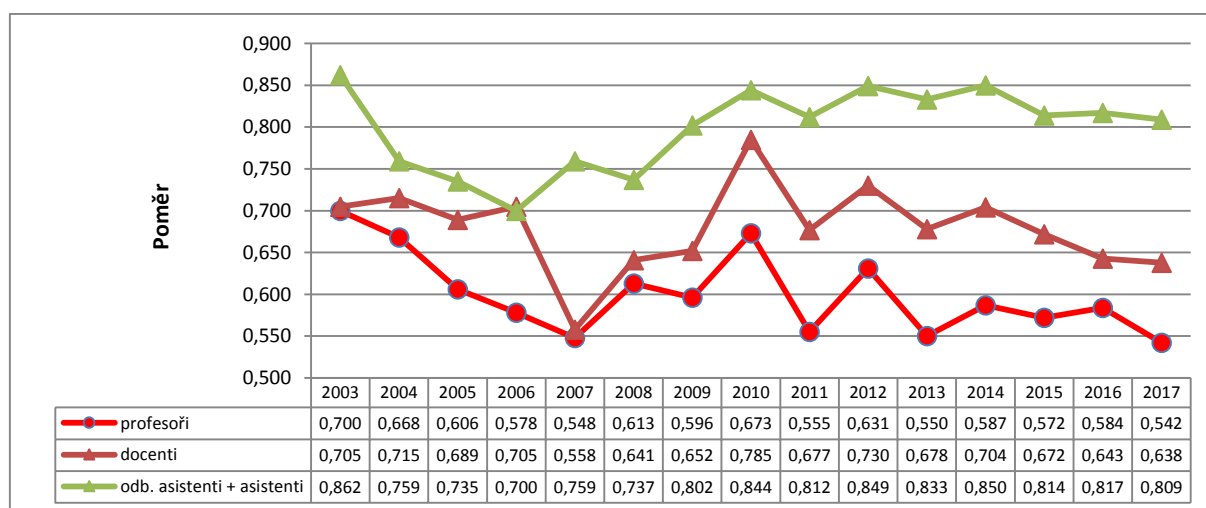
TABULKA 2.4: VÝVOJ PRACOVNÍKŮ V OBLASTI PEDAGOGICKÉ ČINNOSTI

Data	Rok													
	2004	2005	2006	2007	2008	2009	2010	2011	2012	2013	2014	2015	2016	2017
Profesoři														
absolutní počet	24	23	26	29	28	31	28	30	30	30	26	26	23	22
dle úvazků	16,04	13,96	15,03	15,88	17,15	18,48	18,84	16,65	18,92	16,51	15,25	14,87	13,44	11,92
Docenti														
absolutní počet	48	48	52	53	61	60	64	65	61	62	57	58	61	61
dle úvazků	34,34	35,82	37,38	34,06	38,48	41,71	51,05	43,98	44,55	42,04	40,13	38,96	39,23	38,94
Odborní asistenti														
absolutní počet	172	192	220	218	218	192	194	199	134	144	137	140	142	134
dle úvazků	132,23	139,32	153,85	164,80	166,43	157,66	165,79	160,85	121,00	114,80	109,49	107,31	110,46	102,35
Asistenti														
absolutní počet	6	3	5	3	18	29	29	26	86	79	65	61	53	45
dle úvazků	2,84	3,97	3,74	3,04	7,41	19,64	22,37	21,82	65,77	70,94	62,28	56,40	48,93	42,4
Lektoři														
absolutní počet	10	7	4	3	4	3	3	4	16	21	18	18	15	13
dle úvazků	8,26	6,53	4,43	2,65	3,25	3,00	3,00	4,20	10,78	13,96	14,21	12,83	12,10	10,73

Poznámka: V tabulce dochází u řádku odborní asistenti a asistenti ke zkreslení. Do roku 2011 byli odborní asistenti bez vědecké hodnosti vedeni mezi odbornými asistenty. Během roku 2013 byli převedeni do kategorie asistent.

Počet pracovníků s vyšší kvalifikací (profesoři, docenti) je nutné hodnotit jako mírně klesající.

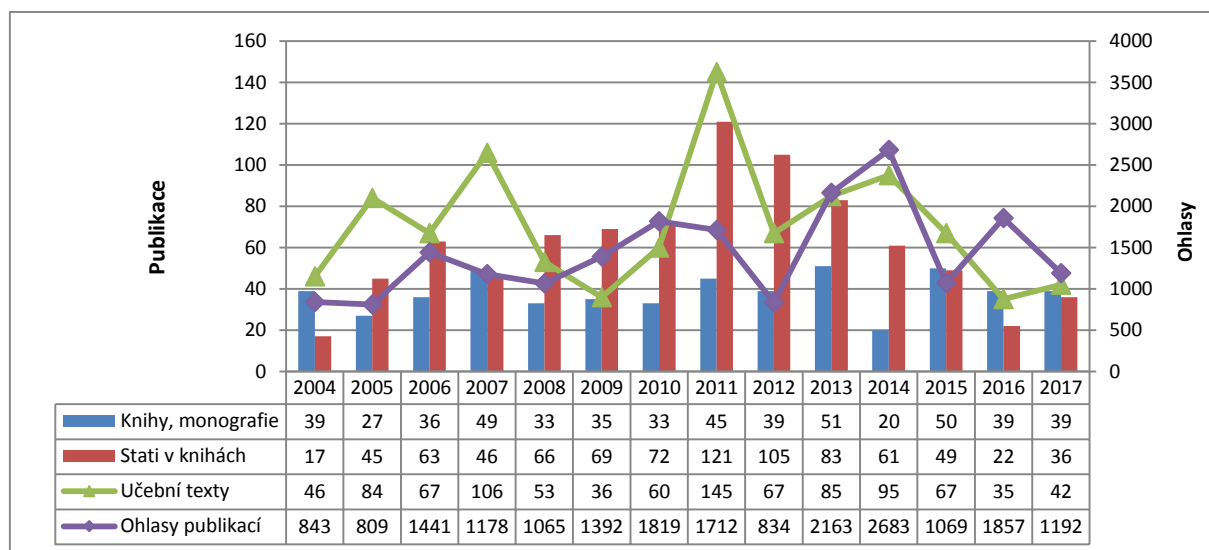
GRAF 2.12: POMĚR PŘEPOČTENÉHO A FYZICKÉHO POČTU PRACOVNÍKŮ



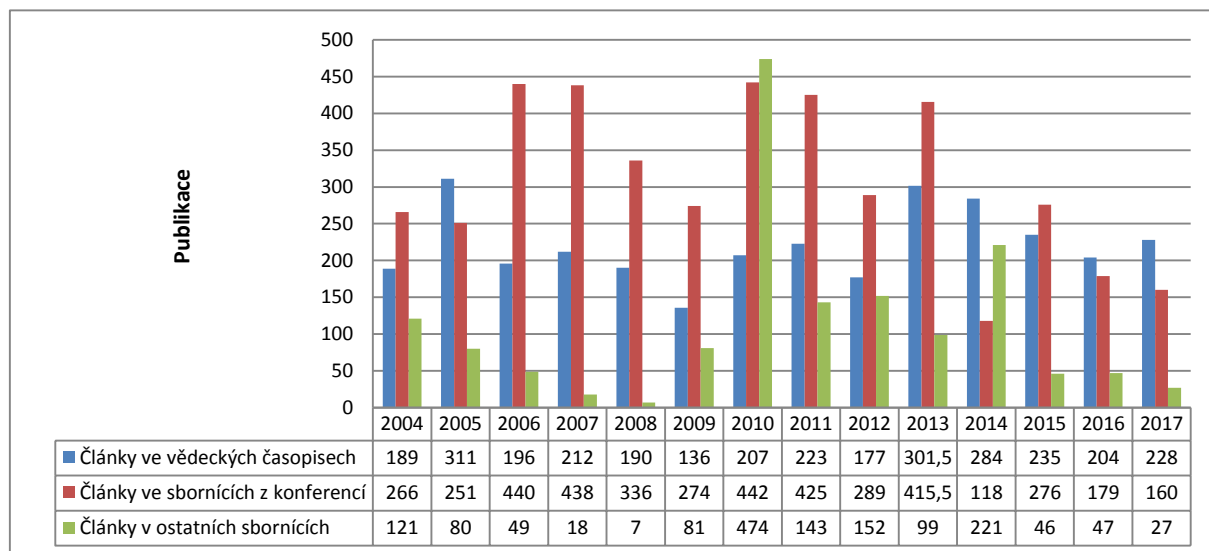
2.4 VĚDECKO-VÝZKUMNÁ, ODBORNÁ A TVŮRČÍ ČINNOST

Pracovníci SU jsou řešiteli projektů GA ČR, výzkumných záměrů a projektů v rámci transformačních a rozvojových programů. Celkový přehled publikační činnosti poskytuje následující graf a tabulka.

GRAF 2.13: PUBLIKAČNÍ ČINNOST



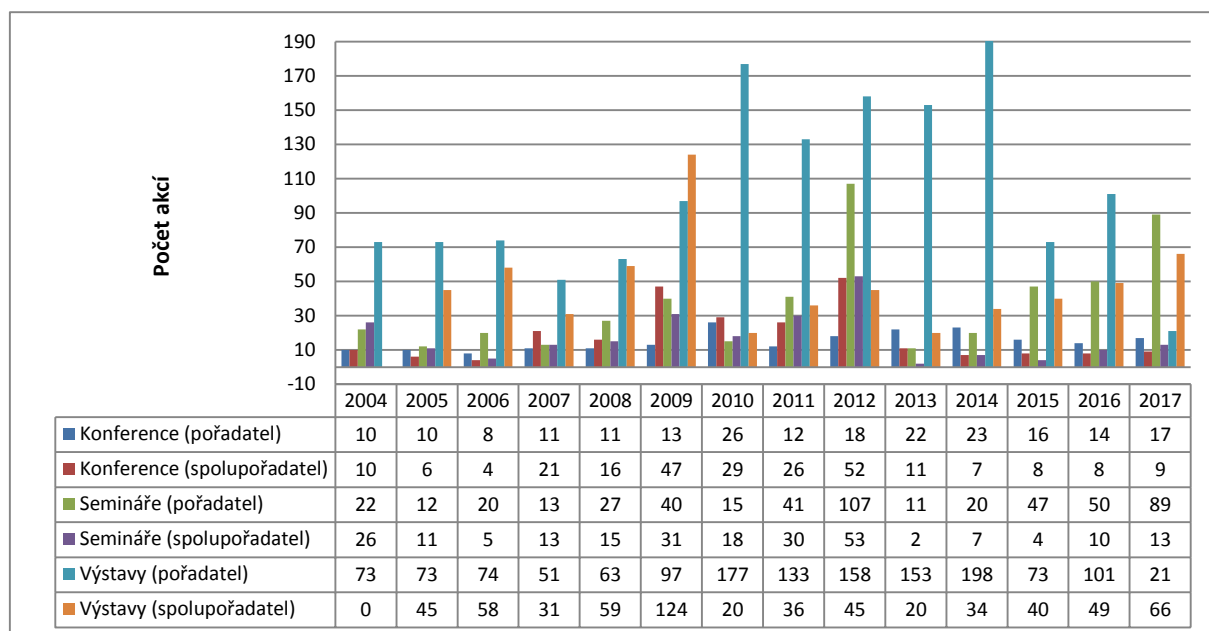
GRAF 2.14: ČLÁNKY A JINÁ PUBLIKAČNÍ ČINNOST



Poznámka: Tabulka zachycuje veškerou, nejen recenzovanou publikační činnost. Do skupin článků ve vědeckých časopisech jsou zařazeny články v impaktovaných časopisech a články v recenzovaných neimpaktovaných časopisech, články publikované v recenzovaných sbornících jsou zařazeny v ostatních sbornících.

Pracovišti univerzity je organizována řada konferencí, seminářů a výstav. Pracovníci se rovněž aktivně účastní akcí pořádaných jinými institucemi.

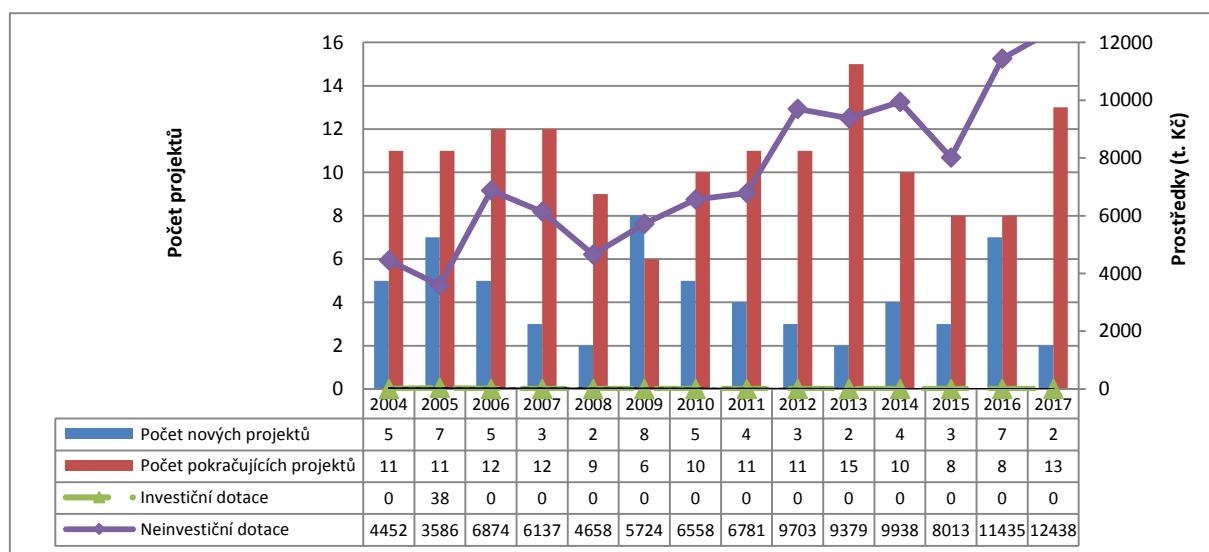
GRAF 2.15: ORGANIZACE KONFERENCÍ A VÝSTAV



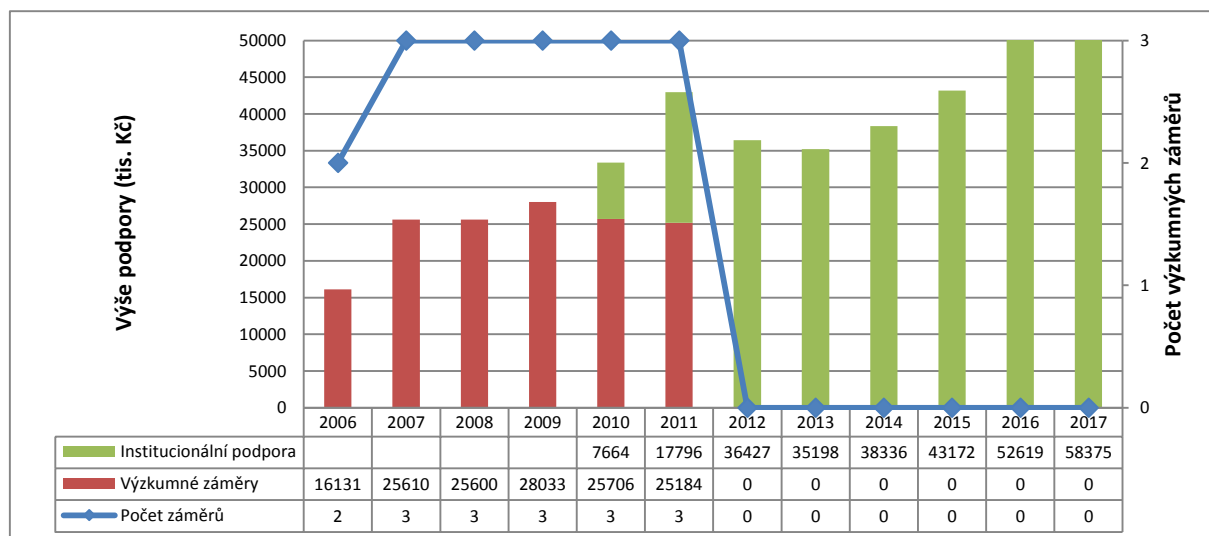
2.5 ŘEŠENÍ PROJEKTŮ

Pracovníci SU jsou řešiteli projektů GAČR, výzkumných záměrů, projektů v rámci transformačních a rozvojových programů, mezinárodních projektů atd. Přehled jednotlivých projektů a získaných prostředků poskytují následující grafy a tabulky.

GRAF 2.16: GAČR

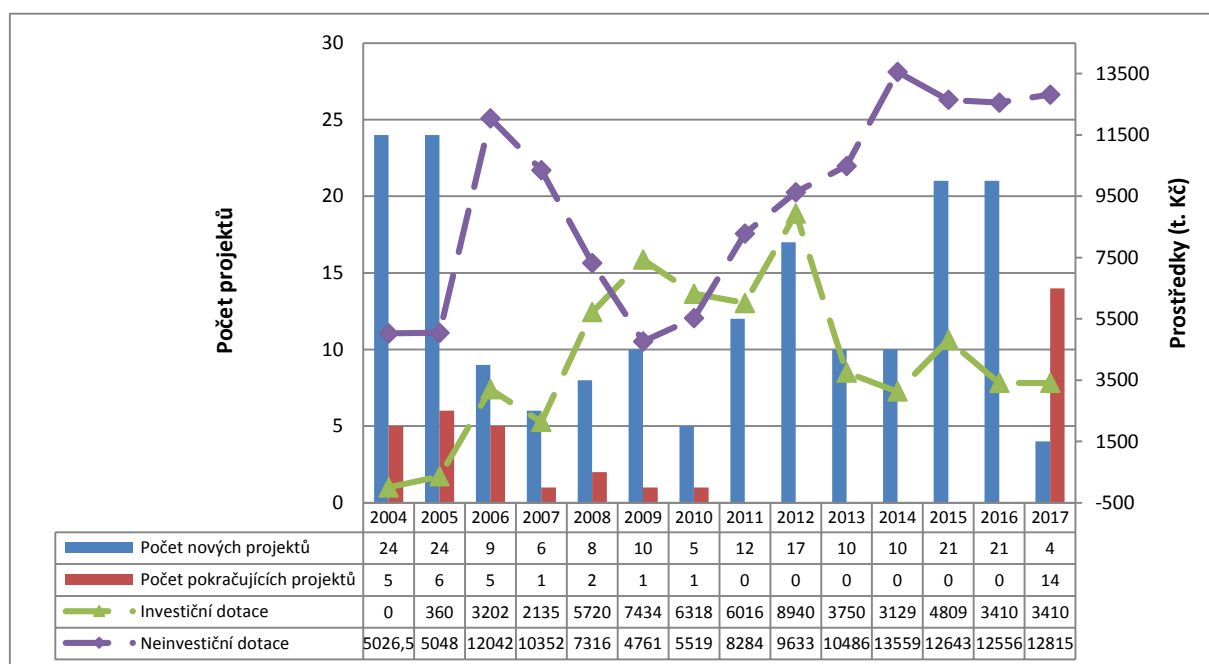


GRAF 2.17: VÝZKUMNÉ ZÁMĚRY + INSTITUCIONÁLNÍ PODPORA



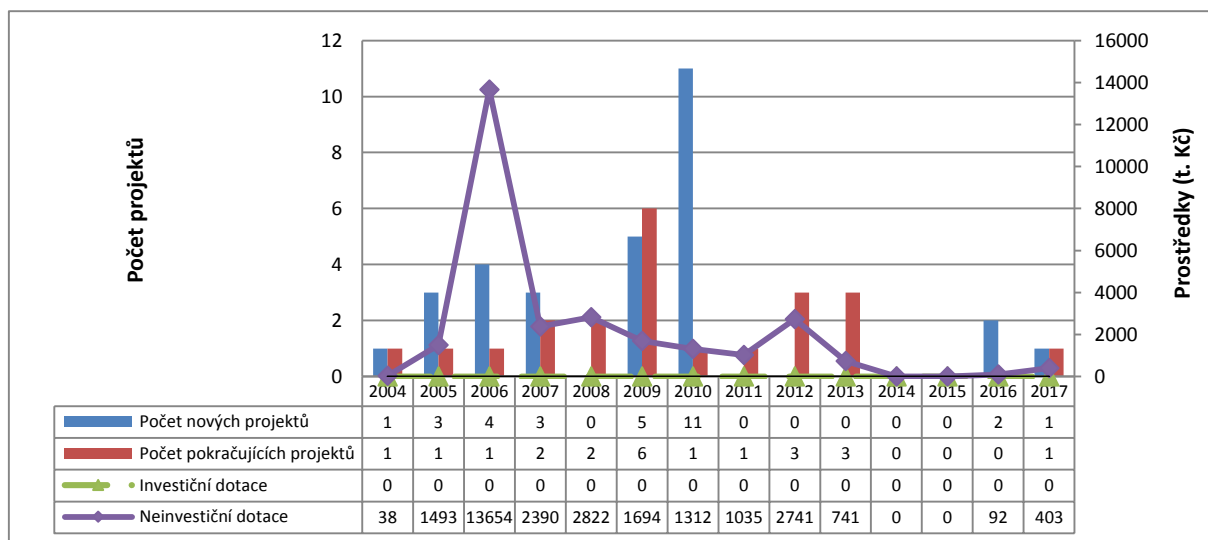
Poznámka: Financování výzkumných záměrů bylo k roku 2011 centrálně ukončeno a nahrazeno institucionální podporou na rozvoj výzkumné organizace.

GRAF 2.18: TRANSFORMAČNÍ A ROZVOJOVÉ PROGRAMY

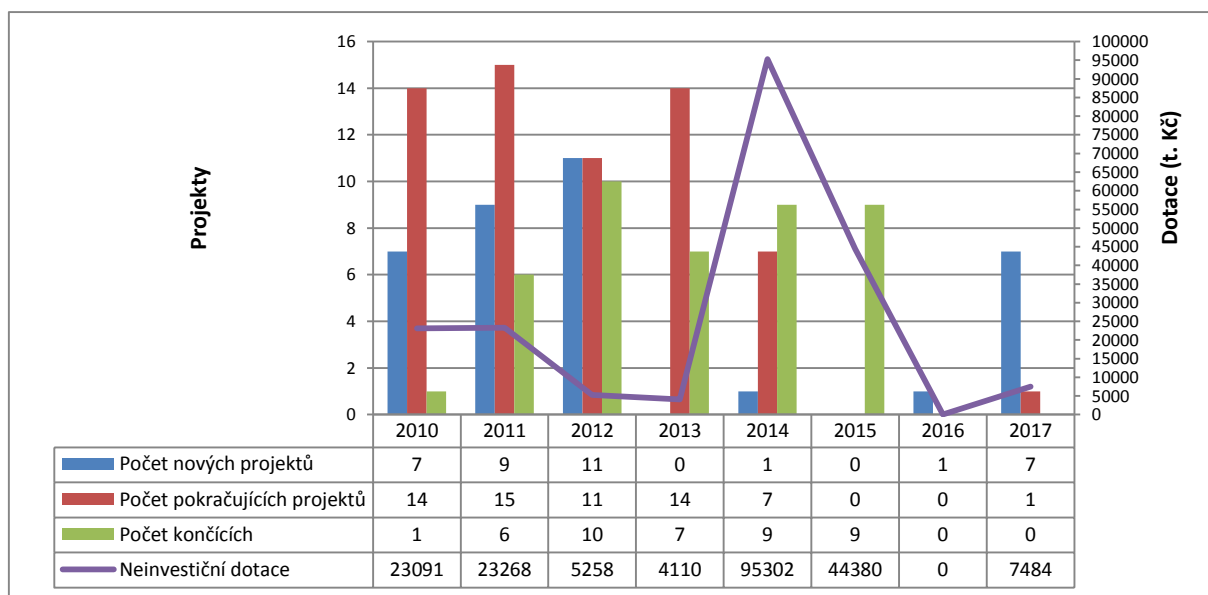


Poznámka: Od roku 2014 jsou do grafu zahrnuty projekty Institucionálního rozvojového plánu a centralizované rozvojové projekty.

GRAF 2.19: MEZINÁRODNÍ PROJEKTY



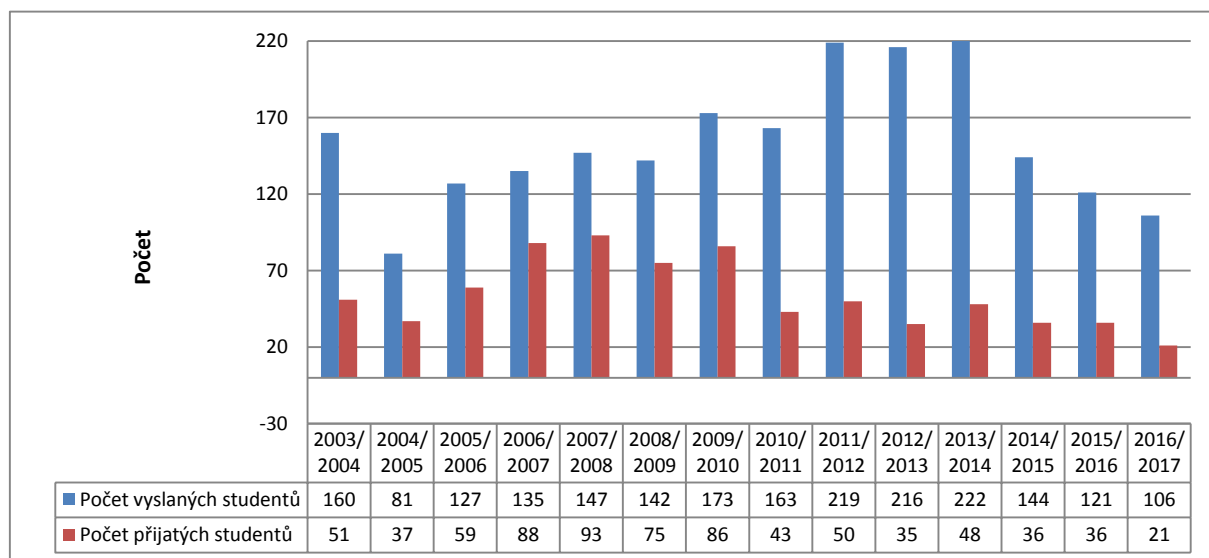
GRAF 2.20: OPERAČNÍ PROGRAMY



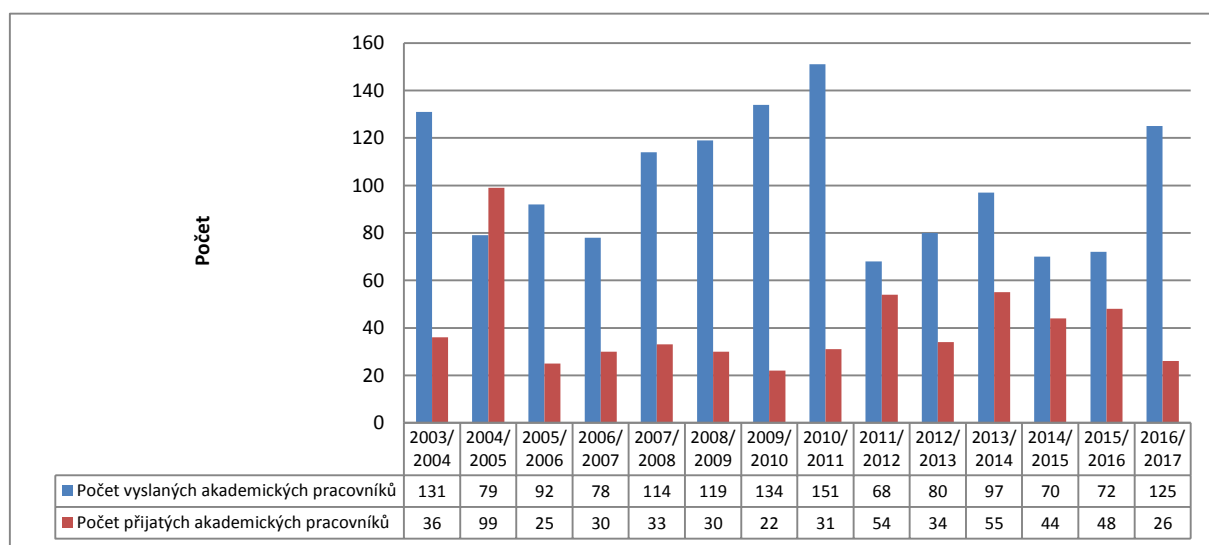
2.6 MOBILITY STUDENTŮ A AKADEMICKÝCH PRACOVNÍKŮ

Mobilitu studentů a pedagogů považuje SU za jeden z důležitých faktorů pro zvyšování kvality vzdělávání i výzkumné činnosti. SU využívá programy EU pro vzdělávání a přípravu na povolání a přímé mezinárodní spolupráce na základě uzavřených smluv o spolupráci se zahraničními institucemi, vládních stipendií, na základě mezinárodních programů atd. Podrobnější přehled poskytují následující grafy a tabulky. Údaje jsou vždy za příslušný akademický rok.

GRAF 2.21: MOBILITY STUDENTŮ



GRAF 2.22: MOBILITY AKADEMICKÝCH PRACOVNÍKŮ



*Hodnocení činnosti za rok 2017
vydal rektorát SU v Opavě v lednu 2018
Redakce doc. RNDr. Gabriel Török, Ph.D., Vladislava Schmidová
techická redakce Martin Kůs
Tisk rektorát SU v Opavě*