

Slezská univerzita v Opavě



**Výroční zpráva o činnosti
Slezské univerzity v Opavě
za rok 2011**

Opava, červen 2012

Obsah:

1 Úvod	7
2 Základní údaje o SU	9
2.1 Úplný název SU a jejich součástí	9
2.1.1 Úplný název, používaná zkratka názvu a adresa SU	9
2.1.2 Úplný název, používaná zkratka názvu a adresa FPF	9
2.1.3 Úplný název, používaná zkratka názvu a adresa FVP	9
2.1.4 Úplný název, používaná zkratka názvu a adresa OPF	9
2.1.5 Úplný název, používaná zkratka názvu a adresa MÚ	9
2.1.6 Úplný název, používaná zkratka názvu a adresa VCK	10
2.1.7 Úplný název, používaná zkratka názvu a adresa UK	10
2.1.8 Úplný název, používaná zkratka názvu a adresa KPS	10
2.2 Organizační schéma SU a jejich součástí	11
2.2.1 Organizační schéma SU	11
2.2.2 Organizační schéma FPF	12
2.2.3 Organizační schéma FVP	13
2.2.4 Organizační schéma OPF	14
2.2.5 Organizační schéma MÚ	15
2.3 Složení orgánů SU a jejich součástí	15
2.3.1 Správní rada SU	15
2.3.1.1 Jednání správní rady	16
2.3.2 Vědecká rada SU	17
2.3.3 Akademický senát SU	18
2.3.4 Rektor, prorektori, kvestor	19
2.3.5 Disciplinární komise	19
2.3.6 Další rady a komise SU (v oblasti vědy a výzkumu)	19
2.3.7 Orgány FPF	21
2.3.7.1 Vědecká rada	21
2.3.7.2 Akademický senát	22
2.3.7.3 Děkan, proděkan, tajemník	22
2.3.7.4 Disciplinární komise	23
2.3.8 Orgány FVP	23
2.3.8.1 Vědecká rada	23
2.3.8.2 Akademický senát	24
2.3.8.3 Děkan, proděkan, tajemník	24
2.3.8.4 Disciplinární komise	24
2.3.9 Orgány OPF	25
2.3.9.1 Vědecká rada	25
2.3.9.2 Akademický senát	26
2.3.9.3 Děkan, proděkan, tajemník	27
2.3.9.4 Disciplinární komise	27
2.3.10 Orgány MÚ	27
2.3.10.1 Vědecká rada	27
2.3.10.2 Ředitel a zástupci	28
2.4 Zastoupení SU v českých a mezinárodních reprezentacích vysokých škol	28
2.4.1 Zastoupení SU v České konferenci rektorů	28
2.4.2 Zastoupení SU v Radě vysokých škol	28
2.4.3 Zastoupení SU v European University Association	28
2.4.4 Zastoupení SU v Konferenci rektorů slezských univerzit	28
2.5 Zastoupení žen v akademických orgánech SU	28

2.6 Poslání, vize a strategické cíle SU	32
2.7 Změny, ke kterým došlo v roce 2011 v oblasti vnitřních předpisů	32
3 Studijní programy, organizace studia a vzdělávací činnost	33
3.1 Počty akreditovaných studijních programů	33
3.2 Nabídka studia v cizích jazycích, studijní programy akreditované v cizím jazyce	34
3.3 Akreditované studijní programy společně uskutečňované SU a VOŠ	34
3.4 Akreditované studijní programy nebo jejich části, které SU uskutečňuje mimo obec, ve které má sídlo (mimo odbornou praxi)	34
3.5 Využívání kreditního systému, udělování dodatku k diplomu	36
3.6 Charakteristika dalších vzdělávacích aktivit SU	36
4 Studenti	37
4.1 Studenti v akreditovaných studijních programech	37
4.2 Studenti ve věku nad 30 let	38
4.3 Neúspěšní studenti na SU, opatření vedoucí ke snižování studijní neúspěšnosti	39
5 Absolventi	40
5.1 Absolventi akreditovaných studijních programů	40
5.2 Spolupráce s absolventy SU	40
5.3 Zaměstnanost a zaměstnatelnost absolventů SU, spolupráce s budoucími zaměstnavateli	41
5.4 Odborná spolupráce SU s regionem, propojení teorie a praxe a spolupráce s odběratelskou sférou	41
6 Zájem o studium	42
6.1 Zájem o studium na SU	43
6.2 Charakter přijímacích zkoušek na SU	44
6.3 Studenti navazujícího magisterského a doktorského studia, kteří úspěšně absolvovali předchozí typ studia na jiné VŠ	44
6.4 Spolupráce se středními školami	44
7 Akademičtí pracovníci	45
7.1 Akademičtí pracovníci SU, přepočtené počty	45
7.2 Kvalifikační a věková struktura akademických pracovníků	45
7.3 Přehled počtu akademických pracovníků na SU	46
7.4 Počty akademických pracovníků a vědeckých pracovníků s cizím státním občanstvím	46
7.5 Počet nově jmenovaných profesorů a docentů v roce 2011	47
7.6 Přehled kurzů dalšího vzdělávání akademických pracovníků SU	47
7.7 Kariérní řád pro zaměstnance SU a motivační nástroje pro odměňování zaměstnanců v závislosti na dosažených výsledcích	47
8 Sociální záležitosti studentů a zaměstnanců	48
8.1 Stipendia studentům dle finančních částek v roce 2011	48
8.2 Stipendia studentům dle počtu studentů, kteří je obdrželi či pravidelně pobírali v roce 2011	48
8.3 Poradenské služby na SU	49
8.4 Studenti se specifickými potřebami	50
8.5 Mimořádně nadaní studenti	50
8.6 Ubytovací a stravovací služby	50
8.7 Péče o zaměstnance	51
9 Infrastruktura SU (materiální, technické a informační zajištění), dostupnost informačních zdrojů a rozvoj informační infrastruktury	52
9.1 Materiální, technické a informační zajištění – Investiční akce hrazené z vlastních zdrojů financování	52

9.2	Dostupnost informačních zdrojů a rozvoj informační infrastruktury	56
9.3	Informační technologie na SU	58
10	Celoživotní vzdělávání	59
10.1	Počty kurzů celoživotního vzdělávání na SU	59
10.2	Počet účastníků kurzů celoživotního vzdělávání na SU	59
11	Rozvoj výzkumné, vývojové, umělecké a další tvůrčí činnosti SU a posílení vazby mezi činnostmi vzdělávací a touto činností	60
11.1	Charakteristika tvůrčích činností, naplnění Dlouhodobého záměru MŠMT a Dlouhodobého záměru SU v této oblasti	60
11.2	Propojení tvůrčí činnosti s činností vzdělávací	61
11.3	Zapojení studentů bakalářských a magisterských, resp. navazujících magisterských studijních programů do tvůrčí činnosti na SU	61
11.4	Granty, výzkumné projekty, patenty a další tvůrčí aktivity	62
11.4.1	Granty, výzkumné projekty, patenty a další tvůrčí aktivity	62
11.4.2	Interní grantový systém (IGS)	64
11.4.3	Studentská grantová soutěž (SCS)	65
11.4.4	Přehled realizovaných vědecko-výzkumných a tvůrčích výstupů	65
11.4.5	Přehled vybraných výsledků publikační a tvůrčí činnosti SU	66
11.5	Vědecké konference pořádané SU	72
11.6	Podpora studentů doktorských studijních programů a pracovníků na tzv. postdoktorandských pozicích (tj. přibližně do 5 let od absolvování doktorského studijního programu)	72
11.7	Podíl výdajů na VaVaI na celkových výdajích SU	73
11.8	Podíl aplikační sféry na tvorbě a uskutečňování studijních programů	73
11.9	Spolupráce s aplikační sférou na tvorbě a přenosu inovací	74
11.10	Smlouvy uzavřené se subjektem aplikační sféry na využití výsledků výzkumu, vývoje a inovací	74
11.11	Počet odborníků z aplikační sféry podílející se na výuce v akreditovaných studijních programech	74
11.12	Počet studijních oborů, které mají ve své obsahové náplni povinné absolvování odborné praxe (po dobu alespoň 1 měsíce)	75
11.13	Výše příjmů, které SU získala ze smluvních zakázek za uskutečnění tzv. smluvního výzkumu a vývoje	75
11.14	Působení SU v regionu, spolupráce s regionálními samosprávami, podíl na přípravě strategií a plánů rozvoje regionu	75
12	Internacionalizace	76
12.1	Strategie SU v oblasti mezinárodní spolupráce, prioritní oblasti	76
12.2	Zapojení SU do mezinárodních vzdělávacích programů a programů výzkumu a vývoje	76
12.3	Mobilita studentů a akademických pracovníků (oběma směry)	78
12.4	Mobilita studentů a akademických pracovníků podle jednotlivých zemí	79
13	Zajišťování kvality činností realizovaných na SU	80
13.1	Vnitřní hodnocení	80
13.2	Vnější hodnocení včetně mezinárodního hodnocení	80
13.3	Údaje o finanční kontrole	82
13.3.1	Externí kontroly hospodaření na SU	82
13.3.2	Zřízení, udržování a efektivnost vnitřního kontrolního systému	84
13.3.3	Informace o případech podezření na možné korupční jednání a o prokázaných případech korupčního jednání.	86
13.4	Hodnocení vzdělávací činnosti mimo sídlo školy	86

13.5 Poskytování informací dle zákona č. 106/1999 Sb. o svobodném přístupu k informacím	86
14 Národní a mezinárodní excelence SU	87
15 Rozvoj SU	88
15.1 Zapojení SU do Fondu rozvoje vysokých škol	88
15.2 Zapojení SU do Rozvojových programů pro VVŠ	88
15.3 Rozvojový fond SU	88
15.4 Zapojení do programů financovaných ze Strukturálních fondů EU	89
16 Závěr	91

I Úvod

Slezská univerzita v Opavě (SU) je veřejnou vysokou školou. V roce 2011 se skládala ze tří fakult, Filozoficko-přírodovědecké fakulty v Opavě (FPF), Fakulty veřejných politik v Opavě (FVP) a Obchodně podnikatelské fakulty v Karviné (OPF). Vedle toho patřily mezi součásti Matematický ústav v Opavě (MÚ), Vzdělávací centrum v Krnově (VCK), Univerzitní knihovna (UK) a Komorní pěvecký sbor (KPS).

V souladu se záměrem deklarovaným v době svého zřízení spatřuje SU své poslání v úkolu přispět k rozvoji vzdělanosti v regionu severní Moravy a Slezska, který je postižen jednou z nejvyšších úrovní nezaměstnanosti v rámci ČR. Jedná se o region zasažený dlouhodobě působícími negativními vlivy vyplývajících jednak z historické zátěže hospodářského vývoje v minulosti jednostranně zaměřeného na exploataci nerostných surovin a těžký průmysl, jednak, především ve své západní části, minimální rozvojovou aktivitou v období posledních několika desítek let, absencí významnějšího průmyslu a devastací zemědělského hospodaření. Region je rozdělen na dvě výrazně odlišné oblasti. Již zmíněná západní část je charakteristická svou periferní polohou a obtížnou dopravní dostupností a skutečností, že se ani po více než šesti desítkách let nedokázala plně vyrovnat s důsledky poválečných transferů obyvatelstva a z nich vyplývajících ekonomické stagnace vyvolávající následné negativní efekty zejména v oblasti demografické, sociální a společenské. V posledních dvou desetiletích byl tento region hluboce zasažen i faktickou likvidací několika málo existujících podniků z oblasti převážně těžebního, oděvního a textilního průmyslu. Východní část regionu je zatížena dlouhodobou orientací na těžbu uhlí, prošla nejprve prudkým demografickým rozvojem, který na počátku 90. let minulého století v důsledku transformace průmyslové výroby vystřídala výrazná ekonomická stagnace prováděná až do současnosti i trvalým poklesem počtu obyvatelstva. Obě části regionu náleží k národnostně nejkomplikovanějším v ČR s nezanedbatelným zastoupením obyvatel hlásících se zejména k polské, slovenské, ale zčásti i k německé a řecké národnosti. Vedle toho roste počet příslušníků tzv. „nových menšin“ asijského původu, stejně jako romského etnika. Výrazný podíl nezaměstnaných osob spolu s poměrně rychle rostoucím počtem tzv. nepřízpůsobivých obyvatel navyšuje rizika sociálně podmíněných konfliktů nezřídka i s určitým rasovým, převážně protiromským podtextem.

SU se v rámci svých možností podílí na vytváření intelektuálního potenciálu nezbytného pro rozvoj vědeckého, ale i kulturního a společenského života a přispívá tak ke kultivaci a k sociální konsolidaci regionu. O standardně vysoké úrovni rozhodující části studijních programů uskutečňovaných SU svědčí skutečnost, že SU v jejich naprosté většině nabízí možnost vzdělávání ve všech jeho stupních včetně nejvyšších, doktorského. Vedle toho je nadále rozvíjena nabídka profesně zaměřených bakalářských studijních programů připravujících studenty k bezprostřednímu nastoupení do praxe. Studenti a absolventi SU představují v současné době nenahraditelný potenciál odborníků využitelných pro překonání důsledků hospodářské deprese a zajištění následného ekonomického, společenského a kulturního rozvoje regionu i celé ČR. Dosavadní vcelku dobrá úroveň zaměstnatelnosti absolventů je dokladem dlouhodobě se udržující kvality a vysoké míry jejich adaptability na proměňující se potřeby trhu práce. V posledních letech poznamenaných důsledky hospodářské deprese a trvajícím poklesem počtu pracovních míst je však pro mnohé z nich stále obtížnější nalézt odpovídající zaměstnání přímo v regionu, odkud ze značné míry pochází, což je důvodem k odchodu přinejmenším části absolventů SU do míst s vyšší nabídkou pracovních příležitostí (což je ovšem limitováno vysokými náklady na zajištění odpovídajícího bydlení zejména v Praze a ve Středočeském kraji), případně do zahraničí.

V rámci programů celoživotního vzdělávání vychází SU vstřícně potřebám zaměstnavatelů a zájmům uchazečů o rozšíření nabídky vzdělávání, rekvalifikace i o přípravu na studium v akreditovaných studijních programech. Využívá při tom mj. i v rámci aktivit Moravskoslezského paktu zaměstnanosti široké spolupráce s orgány veřejné správy a samosprávy, zvláště

pak s úřady práce.

Prvořadou pozornost věnuje SU rozvoji vědy a výzkumu. Zejména v matematických, fyzikálních, infromatických, historických, některých ekonomických a jazykovědných oborech dosahuje výsledků srovnatelných na celostátní i mezinárodní úrovni, a to ve spolupráci s řadou prestižních domácích i zahraničních vědeckých pracovišť. SU byla v roce 2011 nositelem výzkumných záměrů v oblasti fyziky, matematiky a historie, podílela se na činnosti dvou center základního výzkumu v oblasti teoretické astrofyziky a experimentální jaderné fyziky a jaderné astrofyziky. Prestiž dosahovaných vědeckých výsledků v historii a v matematice dokládá skutečnost, že SU v uvedených oborech disponuje akreditací opravňující ji k habilitačnímu a profesorskému řízení. K nejvýznamnějším úspěchům v dané oblasti náleží pozitivní výsledek komplexního hodnocení úrovně doktorských studijních programů na Filozoficko-přírodovědecké fakultě v Opavě realizovaného Akreditační komisí a zejména pak akreditace dalšího oprávnění ke konání habilitačního a profesorského řízení, tentokrát v oboru fyziky.

Svou dosavadní činností si SU trvale udržuje zájem, dobré postavení a autoritu v očích veřejnosti.

Tato zpráva je zpracována v souladu s § 21, odst. 1 písm. a) zákona č. 111/1998 Sb. O vysokých školách a o změně dalších zákonů (zákon o vysokých školách), ve znění pozdějších předpisů (dále jen „zákon“). Ve smyslu tohoto zákona vychází z požadavků stanovených MŠMT a poskytuje možnosti působení kontroly veřejnosti nad SU. Podrobné informace o SU lze rovněž nalézt na internetové adrese www.slu.cz.

2 Základní údaje o SU

2.1 Úplný název SU a jejích součástí

2.1.1 Úplný název, používaná zkratka názvu a adresa SU

Slezská univerzita v Opavě
SU
Na Rybníčku 626/1
746 01 Opava

2.1.2 Úplný název, používaná zkratka názvu a adresa FPF

Slezská univerzita v Opavě
Filozoficko-přírodovědecká fakulta v Opavě
FPF
Bezručovo nám. 1150/13
746 01 Opava

2.1.3 Úplný název, používaná zkratka názvu a adresa FVP

Slezská univerzita v Opavě
Fakulta veřejných politik v Opavě
FVP
Olbrichova 625/25
746 01 Opava

2.1.4 Úplný název, používaná zkratka názvu a adresa OPF

Slezská univerzita v Opavě
Obchodně podnikatelská fakulta v Karvině
OPF
Univerzitní nám. 1934/3
733 40 Karviná

2.1.5 Úplný název, používaná zkratka názvu a adresa MÚ

Slezská univerzita v Opavě
Matematický ústav v Opavě
MÚ
Na Rybníčku 626/1
746 01 Opava

2.1.6 Úplný název, používaná zkratka názvu a adresa VCK

Slezská univerzita v Opavě
Vzdělávací centrum v Krnově
VCK
Za Drahou 2161/3
794 01 Krnov

2.1.7 Úplný název, používaná zkratka názvu a adresa UK

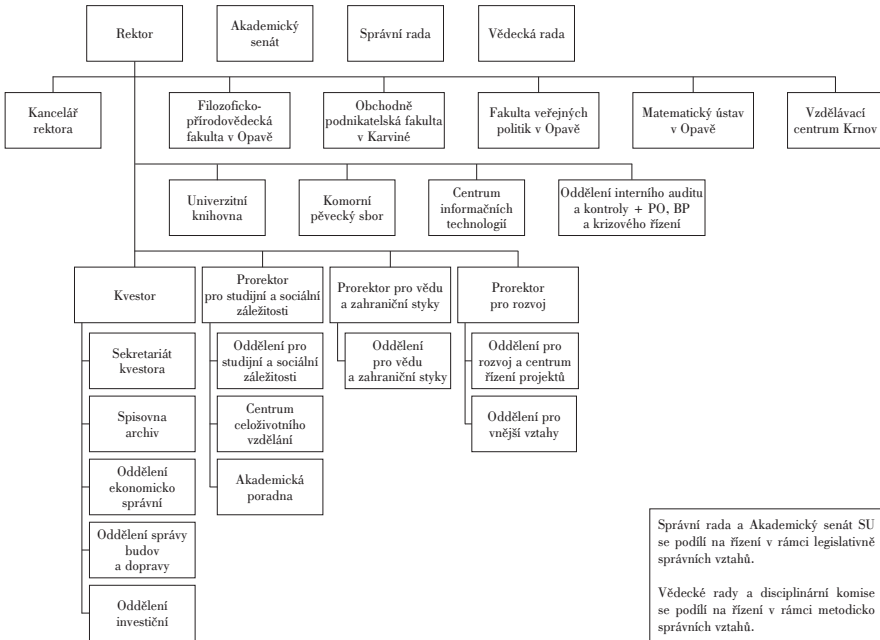
Slezská univerzita v Opavě
Univerzitní knihovna v Opavě
UK
Na Rybníčku 626/1
746 01 Opava

2.1.8 Úplný název, používaná zkratka názvu a adresa KPS

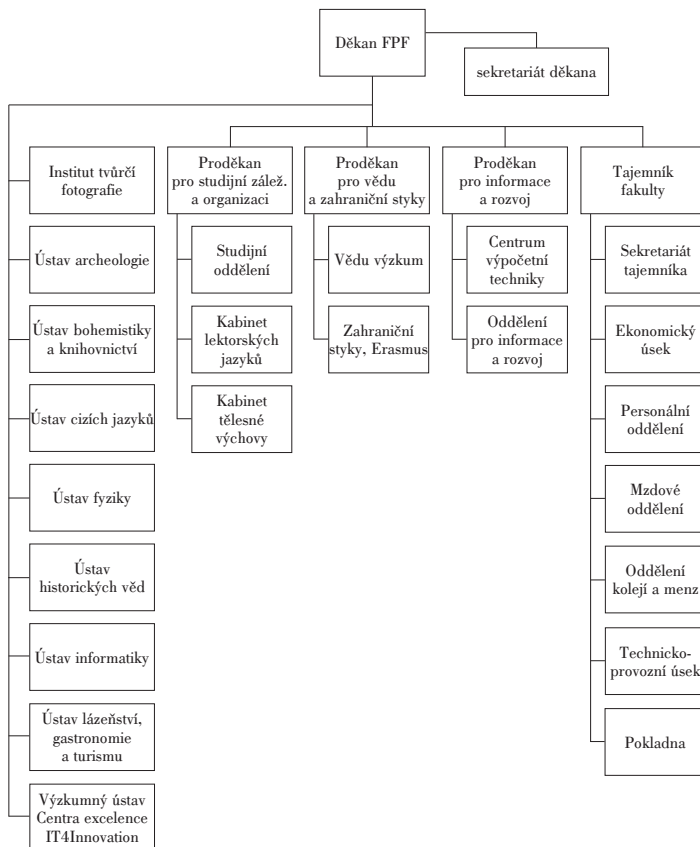
Slezská univerzita v Opavě
Komorní pěvecký sbor SU
KPS
Na Rybníčku 626/1
746 01 Opava

2.2 Organizační schéma SU a jejích součástí

2.2.1 Organizační schéma SU

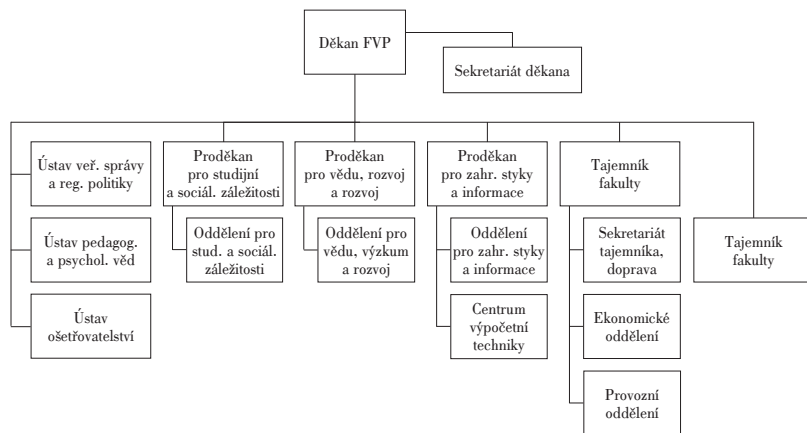


2.2.2 Organizační schéma FPF

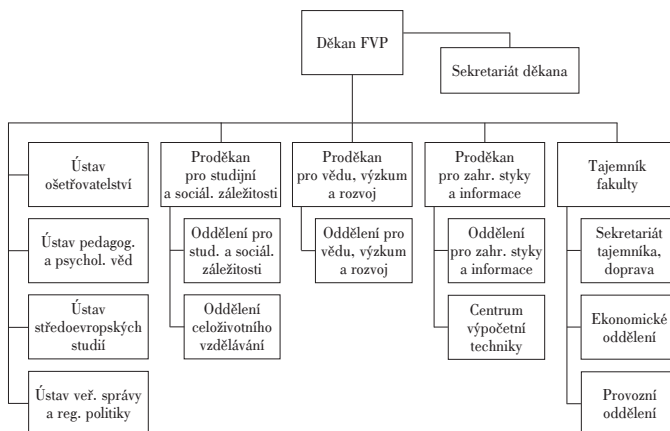


2.2.3 Organizační schéma FVP

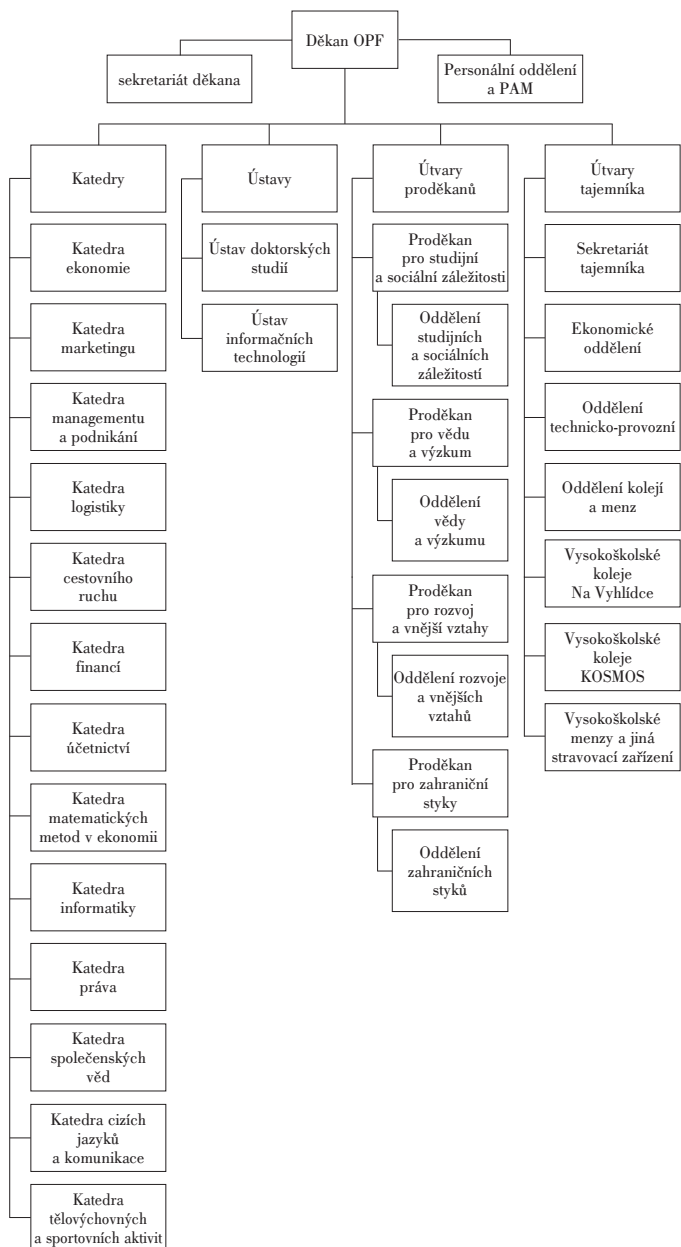
Do 31. 10. 2011



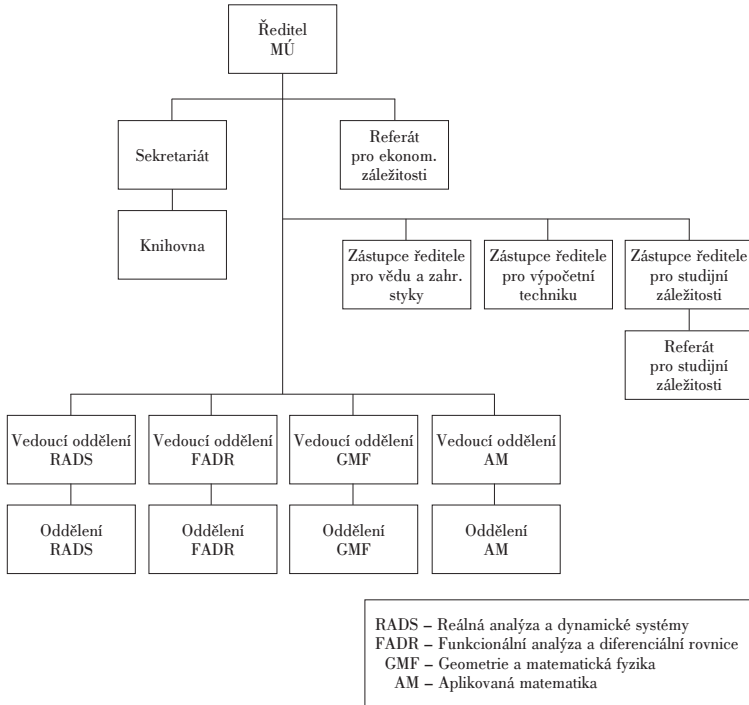
Od 1. 11. 2011



2.2.4 Organizační schéma OPF



2.2.5 Organizační schéma MÚ



2.3 Složení orgánů SU a jejich součástí

2.3.1 Správní rada SU

Předseda

Ing. Zbyněk Stanjura, Poslanecká sněmovna Parlamentu ČR, Praha

Místopředsedové

Jiří Urbanec, MBA, Teva Czech Industries, s.r.o.

Doc. Ing. Václav Vinš, CSc., Vysoká škola hotelová, Praha

Členové

Jaroslav Čánek, Lázně Darkov a.s.

PhDr. Magda Habrmanová, CSc., Krajská hospodářská komora Moravskoslezského kraje

Ing. Roman Jannický, Model Obaly a.s.

Kristýna Kočí, Poslanecká sněmovna Parlamentu ČR, Praha

Ing. Václav Klučka, Poslanecká sněmovna Parlamentu ČR, Praha

Ing. Miroslav Krajíček, Povodí Odry, státní podnik Ostrava

Josef Kleinwächter, Tiskárna Kleinwächter Frýdek-Místek (od 15. 4. 2011)

Mgr. Jan Morávek, poradce předsedy zahraničního výboru PS PČR (do 15. 3. 2011)

Ing. Jaroslav Palas, Krajský úřad Moravskoslezského kraje

Ing. Jindřich Pasker, Slezské divadlo Opava (od 15. 4. 2011)

Mgr. Eva Prošková, 1. Lékařská fakulta Univerzity Karlovy v Praze

Ing. Jan Světlík, Vítkovice a.s. Ostrava

Ing. Bronislav Szabla, Komerční banka, a.s. pobočka Ostrava (do 15. 3. 2011)

Ing. Jiří Veverka, Moravskoslezský kraj, Ostrava (do 15. 3. 2011)

2.3.1.1 Jednání správní rady

Správní rada SU proběhla v roce 2011 třikrát. Dne 18. 4. 2011 se konalo 29. mimořádné jednání per rollam, dne 10. 10. 2011 se konalo 30. mimořádné jednání per rollam a 18. 11. 2011 se konalo 31. mimořádné jednání per rollam, které revokovalo usnesení z 10. 10. 2011. Veškerá hlasování per rollam se uskutečnila na základě zjištění, že většina členů rady se pro pracovní zaneprázdnění nemůže v navrhovaných termínech zasedání zúčastnit. Se souhlasem předsedy správní rady bylo proto využito ustanovení čl. 4 odst. 8 Statutu Správní rady SU v platném znění.

Usnesení z 29. zasedání Správní rady SU ze dne 18. dubna 2011 (hlasování per rollam)

1. Správní rada bere na vědomí Výroční zprávu o činnosti Slezské univerzity za rok 2010 bez připomínek.
2. Správní rada bere na vědomí Hodnocení činnosti Slezské univerzity za rok 2010 bez připomínek.
3. Správní rada bere na vědomí Výroční zprávu o hospodaření Slezské univerzity za rok 2010.
4. Správní rada projednala rozpočet Slezské univerzity na rok 2011 a bere jej na vědomí.
5. Majetkoprávní záležitosti Slezské univerzity – projednání ve smyslu § 15 odst. 1 písm. a) zákona č. 111/1998 Sb., o vysokých školách:
 - a) Správní rada schvaluje odkoupení nemovitosti, tj. budovy bez čísla popisného, zemědělské stavby, na pozemku parc. č. 415/2, a pozemku parc. č. 415/2 o výměře 121 m², zastavěná plocha a nádvoří, vše v k. ú. Opava-Předměstí, které jsou ve společném vlastnictví manželů Dušana a Ireny Kudelových, a to za cenu 187.120 Kč, stanovenou podle znaleckého posudku č. 1935-3/011 ze dne 31. 3. 2011, zpracovaného Ing. Ivankou Kokotkovou.
 - b) Správní rada schvaluje odkoupení nemovitosti, pozemku parc. č. 1110/10, zast. plocha a nádvoří o výměře 76 m² v k. ú. Opava-Předměstí, do vlastnictví Slezské univerzity v Opavě za cenu 82.000 Kč.

Usnesení ze 30. zasedání Správní rady SU ze dne 10. října 2011 (hlasování per rollam)

1. Správní rada bere na vědomí Aktualizaci dlouhodobého záměru Slezské univerzity v Opavě
2. Správní rada bere na vědomí Institucionální rozvojový plán Slezské univerzity v Opavě
3. Majetkoprávní záležitosti Slezské univerzity – projednání ve smyslu § 15 odst. 1 písm. a) zákona č. 111/1998 Sb., o vysokých školách:
 - a) Správní rada schvaluje nabytí části pozemku parc. č. 3024/3, ostatní plocha využívaná jako komunikace pro pěší o celkové výměře 334 m² v k.ú. Opava-Předměstí, o zájmové

výměře cca do 40 m², od vlastníka statutárního města Opavy bezúplatným převodem.

- b) Správní rada schvaluje odkoupení pozemku parc. č. 415/1 zahrada v k.ú. Opava-Předměstí od vlastníka Českého rybářského svazu, a to za cenu dle znaleckého posudku.
- c) Správní rada schvaluje zřízení věcného břemene na pozemcích ve vlastnictví Slezské univerzity v Opavě v souvislosti s nabytím budovy č.p. 1112, Gustava Morcinka 2, Karviná-Nové Město. Věcné břemeno je navrženo zřídit za jednorázovou úplatu ve výši 10.000 Kč.

Usnesení z 31. mimořádného zasedání Správní rady SU ze dne 18. listopadu 2011 (hlasování per rollam) – revokace usnesení ze 30. zasedání (usnesení ze 30. zasedání se nepodařilo odeslat na MŠMT v předepsaných termínech)

1. Správní rada bere na vědomí Aktualizaci dlouhodobého záměru Slezské univerzity v Opavě
2. Správní rada bere na vědomí Institucionální rozvojový plán Slezské univerzity v Opavě
3. Majetkoprávní záležitosti Slezské univerzity – projednání ve smyslu § 15 odst. 1 písm. a) zákona č. 111/1998 Sb., o vysokých školách:
 - a) Správní rada schvaluje nabytí části pozemku parc. č. 3024/3, ostatní plocha využívaná jako komunikace pro pěší o celkové výměře 334 m² v k.ú. Opava-Předměstí, o zájmové výměře cca do 40 m², od vlastníka statutárního města Opavy bezúplatným převodem.
 - b) Správní rada schvaluje odkoupení odkoupení pozemku parc. č. 415/1 zahrada v k.ú. Opava-Předměstí od vlastníka Českého rybářského svazu, a to za cenu dle znaleckého posudku.
 - c) Správní rada schvaluje zřízení věcného břemene na pozemcích ve vlastnictví Slezské univerzity v Opavě v souvislosti s nabytím budovy č. p. 1112, Gustava Morcinka 2, Karviná-Nové Město. Věcné břemeno je navrženo zřídit za jednorázovou úplatu ve výši 10.000 Kč.

2.3.2 Vědecká rada SU¹

Předseda

Prof. PhDr. Rudolf Žáček, Dr.

Interní členové

Prof. PhDr. Vladimír Birgus (od 22. 3. 2011)

Prof. RNDr. Miroslav Engliš, DrSc.

Prof. Ing. Ivan Hubač, DrSc.

Doc. PhDr. Dušan Janák, Ph.D.

Prof. PhDr. Zdeněk Jirásek, CSc.

Prof. RNDr. Jozef Kelemen, DrSc.

Prof. Ing. Christiana Kliková, CSc.

Doc. RNDr. František Koliba, CSc.

Prof. PhDr. Irena Korbelářová, Dr.

Priv.-Doz. PhDr. Iva Kratochvílová, Ph.D. (do 28. 2. 2011)

Prof. Ing. František Němec, Ph.D. (do 25. 10. 2011 – rezignoval na členství)

Prof. Ing. Jaromír Pištora, CSc.

Prof. RNDr. Jaroslav Ramík, CSc.

Prof. RNDr. Jaroslav Smítal, DrSc. (do 19. 9. 2011 – rezignoval na členství)

Doc. Ing. Petr Sosík, Dr. (od 22. 3. 2011)

Prof. RNDr. Zdeněk Stuchlík, CSc.

1) U členů VR SU, kterým k 28. únoru 2011 skončilo funkční období a následně byli k 22. březnu 2011 opětovně jmenováni, není uvedena žádná informace od-do.

Externí členové

Prof. RNDr. Jiří Bičák, DrSc., Univerzita Karlova v Praze (od 22. 3. 2011)
Prof. PhDr. Kamil Fuchs, CSc., Soukromá vysoká škola ekonomická Znojmo
Prof. Ing. Richard Hindls, CSc., Vysoká škola ekonomická v Praze
Doc. PhDr. Bořivoj Hnízdo, Ph.D., Univerzita Karlova v Praze
Prof. Dr. Ing. Renáta Hótová, OSVČ Ostrava
Prof. RNDr. Jana Jurečková, DrSc., Univerzita Karlova v Praze
Doc. RNDr. Vladimír Karas, DrSc., Astronomický ústav AV ČR, Praha (od 22. 3. 2011)
Prof. RNDr. Oldřich Kowalski, DrSc., Univerzita Karlova v Praze (od 22. 3. 2011)
Doc. PhDr. Pavel Kouřil, CSc., Archeologický ústav AV ČR, Brno
Doc. PhDr. Jiří Lach, CSc., Univerzita Palackého v Olomouci (od 22. 3. 2011)
Doc. RNDr. Miroslav Mašlář, CSc., Univerzita Palackého v Olomouci (od 10. 5. 2011)
Doc. RNDr. Jiří Langer, CSc., Univerzita Karlova v Praze (nebyl členem od 28. 2. 2011 do 10. 5. 2011)
Prof. PhDr. Jaroslav Pánek, DrSc., Historický ústav AV ČR, Praha
Prof. Ing. Rudolf Sívák, Ph.D., Ekonomická univerzita v Bratislavě, Slovensko
Prof. PhDr. Aleš Skřivan, CSc., Univerzita Karlova v Praze
Prof. Ing. Milota Vetráková, Ph.D., Univerzita Mateja Bela v Banské Bystrici, Slovensko

2.3.3 Akademický senát SU²

Předseda

RNDr. Jindřich Vaněk, Ph.D.

Místopředsedové

RNDr. Vladimír Sedlář, CSc. (předseda zaměstnanecké komory)
Ing. Stanislav Rojik (předseda studentské komory)

Zaměstnanecká komora

Ing. Werner Bernatík, Ph.D. (od 1. 3. 2011)
Ing. Josef Botlík
Doc. Ing. Petr Čermák, Ph.D.
RNDr. Zdeněk Franěk (od 1. 3. 2011)
Ing. Soňa Harasimová
Mgr. Kamil Janiš
Doc. PhDr. Helena Kolibová, CSc.
PhDr. Ljuba Mřovčová, Ph.D. (do 28. 2. 2011)
PhDr. Zdeňka Římovská (do 28. 2. 2011)
Mgr. Jiří Siostrzonek, Ph.D.
Mgr. Martin Urbanec, Ph.D.
Ing. Ivo Veselý (do 28. 2. 2011)
PhDr. Petr Vojtal
Mgr. Jana Žáčková (od 1. 3. 2011)

Studentská komora

Mgr. Milan Bednařík (do 28. 2. 2011)
Bc. Jakub Čmiel
Bc. Jakub Fidler

2) U členů AS SU, kterým k 28. únoru 2011 skončilo funkční období a následně byli zvoleni pro další volební období, není uvedena žádná informace od-do.

Veronika Fogltonová (od 1. 12. 2011)
Petra Kudelová (do 28. 2. 2011)
Mgr. Jakub Mamula (do 28. 2. 2011)
Mgr. Hana Miketová (od 1. 3. 2011)
Ing. Martin Miškus (do 28. 2. 2011)
Simona Mrajcová (od 1. 3. 2011 do 6. 9. 2011)
Bc. Petr Oriješčík (do 28. 2. 2011)
Ing. Radim Řihák
Michal Ševčík (od 1. 3. 2011)
Mgr. Ing. Roman Šperka (od 1. 3. 2011)
Martina Zagolová (od 1. 3. 2011)

2.3.4 Rektor, proreктоři, kvestor

Rektor

Prof. PhDr. Rudolf Žáček, Dr.

Proreктоři

Doc. RNDr. František Koliba, CSc., prorektor pro rozvoj, statutární zástupce rektora
Prof. RNDr. Jaroslav Ramík, CSc., prorektor pro studijní a sociální záležitosti (do 28. 2. 2011)
Doc. Ing. Petr Sosík, Dr., prorektor pro studijní a sociální záležitosti (od 24. 3. 2011 do 30. 9. 2011)
PhDr. Radmila Dluhošová, prorektorка pro studijní a sociální záležitosti (od 25. 10. 2011)
Prof. RNDr. Zdeněk Stuchlík, CSc., prorektor pro vědu a zahraniční styky (do 28. 2. 2011)
Prof. RNDr. Miroslav Engliš, DrSc., prorektor pro vědu a zahraniční styky (od 24. 3. 2011)

Kvestor

Ing. Jaroslav Kania

2.3.5 Disciplinární komise

Předseda

Prof. RNDr. Jaroslav Ramík, CSc. (od 1. 1. 2011 do 11. 4. 2011)
Doc. Ing. Petr Sosík, Dr. (od 12. 4. 2011)

Členové

RNDr. Vladimír Sedlář, CSc.
Mgr. Jana Dvořáková, studentka
Mgr. Petr Vojčák, student

2.3.6 Další rady a komise SU (v oblasti vědy a výzkumu)

Rada IGS SU

Předseda

Prof. RNDr. Zdeněk Stuchlík, CSc. (do 28. 2. 2011)
Prof. RNDr. Miroslav Engliš, DrSc. (od 23. 3. 2011)

Členové

Doc. Ing. Petr Čermák, Ph.D.
Doc. PhDr. Marie Gawrecká, CSc.
Doc. PhDr. et PaedDr. Kamil Janiš, CSc.
Doc. Ing. Xenie Lukoszová, Ph.D.
Doc. RNDr. Michal Marvan, CSc.

Doc. PhDr. Dagmar Mastiliaková, Ph.D., RN.

Doc. Ing. Daniel Stavárek, Ph.D.

Prof. Mgr. Jindřich Štreit

Doc. Ing. Pavel Tuleja, Ph.D.

Doc. PhDr. Anna Václavíková, CSc.

Dozorčí rada IGS SU

Předseda

Ing. Jaroslav Kania

Členové

Mgr. Dagmar Kamrádová

Mgr. Ronald Laryš (do 20. 10. 2011)

Ing. Hana Šimečková (od 20. 10. 2011)

Grantová komise SGS SU

Předseda

Prof. RNDr. Zdeněk Stuchlík, CSc. (do 28. 2. 2011)

Prof. RNDr. Miroslav Engliš, DrSc. (člen do 28. 2. 2011, předseda od 23. 3. 2011)

Členové

Prof. PhDr. Mečislav Borák, CSc.

Mgr. Martin Čapský, Ph.D. (od 1. 4. 2011)

Prof. Ing. Christiana Kliková, CSc.

Doc. PhDr. Eva Klímová, Ph.D. (do 31. 3. 2011)

Doc. RNDr. Marta Štefánková, Ph.D. (od 1. 3. 2011)

Dozorčí rada SGS SU

Předseda

Ing. Jaroslav Kania

Členové

Mgr. Dagmar Kamrádová

Mgr. Ronald Laryš (do 20. 10. 2011)

Ing. Hana Šimečková (od 20. 10. 2011)

Grantová komise SGS FPF

Mgr. Martin Čapský, Ph.D., ÚHV, předseda

Doc. PhDr. Eva Klímová, Ph.D., ÚCJ (do 28. 2. 2011)

Doc. PhDr. Eva Höflerová, Ph.D., ÚBK

Doc. PhDr. Jiří Knapík, Ph.D., ÚHV

Doc. PhDr. Vratislav Janák, CSc., ÚA

Prof. RNDr. Zdeněk Stuchlík, CSc., ÚF

Doc. RNDr. Alice Kelemenová, CSc., ÚI

Prof. PhDr. Vladimír Birgus, ITF

Členové Grantové komise SGS FVP

Doc. PhDr. Alexandra Archalousová, Ph.D., ÚO, předsedkyně
Prof. PhDr. Mečislav Borák, CSc., ÚVSRP
Doc. PhDr. Helena Kolibová, CSc., ÚVSRP

Grantová komise SGS OPF

Prof. Ing. Christiana Kliková, CSc., předsedkyně
Doc. Ing. Pavel Tuleja, Ph.D.
Doc. Ing. Halina Starzyczná, Ph.D.

Grantová komise SGS MÚ

Prof. RNDr. Miroslav Engliš, DrSc., předseda
Doc. RNDr. Michal Marvan, CSc.
Doc. RNDr. Jana Kopfová, Ph.D.
Doc. RNDr. Zdeněk Kočan, Ph.D.

Vědecká redakce SU

Prof. RNDr. Zdeněk Stuchlík, CSc., předseda
Prof. PhDr. Mečislav Borák, CSc.
Doc. Mgr. Miroslav Dopita, Ph.D. (od 15. 8. 2011)
Prof. PhDr. Zdeněk Jirásek, CSc.
Prof. Ing. Christiana Kliková, CSc.
Prof. PhDr. Jiří Kocian, CSc. (od 15. 8. 2011)
Prof. Ing. Ludmila Lipková, CSc. (od 15. 8. 2011)
Prof. RNDr. Jaroslav Smítal, DrSc. (do 14. 9. 2011)

2.3.7 Orgány FPF

2.3.7.1 Vědecká rada

Předseda

Prof. PhDr. Zdeněk Jirásek, CSc. (předseda do 28. 2. 2011, člen od 5. 4. 2011)
Prof. RNDr. Zdeněk Stuchlík, CSc. (člen do 28. 2. 2011, předseda od 1. 3. 2011)

Tajemník

Mgr. Martin Čapský, Ph.D. (od 5. 4. 2011)

Interní členové

Doc. RNDr. Emil Běták, DrSc. (od 5. 4. 2011)
Prof. PhDr. Vladimír Birgus (do 28. 2. 2011, od 5. 4. 2011)
Doc. PhDr. Eva Höflerová, Ph.D. (do 28. 2. 2011, od 2. 5. 2011)
Prof. Ing. Ivan Hubač, DrSc. (do 28. 2. 2011, od 5. 4. 2011)
Doc. PhDr. Dušan Janák, Ph.D. (do 28. 2. 2011, od 2. 5. 2011)
Prof. RNDr. Jozef Kelemen, DrSc. (do 28. 2. 2011, od 5. 4. 2011)
Doc. RNDr. Alice Kelemenová, CSc. (do 28. 2. 2011, od 5. 4. 2011)
Doc. PhDr. Eva Klímová, Ph.D. (do 28. 2. 2011)
Priv.-Doz. PhDr. Iva Kratochvílová, Ph.D. (do 28. 2. 2011)
Doc. PhDr. Jiří Knapík, Ph.D. (do 28. 2. 2011, od 5. 4. 2011)
Prof. PhDr. Irena Korbelářová, Dr. (do 28. 2. 2011, od 5. 4. 2011)
Prof. Ing. Jaromír Pištora, CSc. (do 28. 2. 2011, od 5. 4. 2011)
Doc. Ing. Petr Sosík, Dr. (do 28. 2. 2011, od 5. 4. 2011)

Externí členové

Prof. RNDr. Jiří Bičák, DrSc., Univerzita Karlova v Praze (od 5. 4. 2011)
Prof. PhDr. Lenka Bobková, CSc., Univerzita Karlova v Praze, (do 28. 2. 2011, od 5. 4. 2011)
Doc. RNDr. Vladimír Karas, DrSc., Akademie věd ČR, v.v.i. v Praze (od 5. 4. 2011)
Doc. PhDr. Pavel Kouřil, CSc., Akademie věd ČR, v.v.i. v Brně, (do 28. 2. 2011, od 5. 4. 2011)
Doc. RNDr. Jiří Langer, CSc., Univerzita Karlova v Praze, (do 28. 2. 2011, od 5. 4. 2011)
Prof. Irina Perfiljeva, CSc., Ostravská univerzita v Ostravě, (do 28. 2. 2011, od 5. 4. 2011)
Doc. PhDr. Jiří Pernes, Dr., Akademie věd ČR, v.v.i. v Praze (do 28. 2. 2011)
Prof. PhDr. Vladimír Wolf, Trutnov (do 28. 2. 2011)

2.3.7.2 Akademický senát

Předseda

RNDr. Pavel Bakala, Ph.D. (do 28. 2. 2011)
PhDr. Petr Vojtal (od 5. 4. 2011)

Zaměstnanecká komora

Mgr. Martin Čapský, Ph.D. (do 28. 2. 2011)
Prof. Mgr. Jindřich Štreit
Mgr. Martin Urbanec, Ph.D. (od 1. 3. 2011)
Mgr. Jiří Siostrzonek, Ph.D.
Doc. Ing. Petr Čermák, Ph.D. (od 1. 3. 2011)
BcA. et Bc. Miroslav Zeman (místopředseda)

Studentská komora

Ondřej Fišr (do 1. 9. 2011)
Mgr. Pavlína Fulnečková (předsedkyně studentské komory do 7. 11. 2011)
Peter Hrabovský (od 14. 11. 2011)
Vít Kulíšek
Bc. Petr Rataj (předseda studentské komory od 5. 12. 2011)
Bc. Samuel Španihel (od 19. 9. 2011)

2.3.7.3 Děkan, proděkaní, tajemník

Děkan

Prof. PhDr. Zdeněk Jirásek, CSc. (do 28. 2. 2011)
Prof. RNDr. Zdeněk Stuchlík, CSc. (od 1. 3. 2011)

Proděkaní

RNDr. Pavel Bakala, Ph.D., proděkan pro informace a rozvoj (od 1. 3. 2011)
Mgr. Martin Čapský, Ph.D., proděkan pro vědu a zahraniční styky (od 1. 3. 2011)
Doc. PhDr. Eva Klímová, Ph.D., proděkanka pro vědu a zahraniční styky (do 28. 2. 2011)
Prof. PhDr. Irena Korbelářová, Dr., proděkanka pro studijní záležitosti a organizaci
Doc. Ing. Petr Sosík Dr., proděkan pro informace a rozvoj (do 28. 2. 2011)

Tajemník

Ing. Mgr. Josef Svoboda

2.3.7.4 Disciplinární komise

Předseda

Doc. Ing. Petr Sosík, Dr. (do 28. 2. 2011)
RNDr. Pavel Bakala, Ph.D. (od 1. 3. 2011)

Členové

PhDr. Gabriela Rykalová, Ph.D.
Anna Abelová, studentka (do 27. 9. 2011)
Bc. Zbyněk Dušek, student (od 7. 11. 2011)
Richard Kajzar, student (od 9. 6. do 1. 9. 2011)
Anna Sotolářová, studentka (do 28. 2. 2011)
Bc. Samuel Španihel, student (od 7. 11. 2011)

2.3.8 Orgány FVP

2.3.8.1 Vědecká rada

Předseda

Doc. PhDr. Dušan Janák, Ph.D.

Tajemník

Doc. PhDr. Alexandra Archalousová, Ph.D. (do 31. 8. 2011)
Mgr. Marta Kolaříková (od 1. 9. 2011)

Interní členové

Doc. PhDr. Alexandra Archalousová, Ph.D.
Prof. PhDr. Mečislav Borák, CSc.
Doc. PhDr. et PaedDr. Kamil Janiš, CSc.
Prof. PhDr. Zdeněk Jirásek, CSc.
Doc. PhDr. Juraj Kalnický, Ph.D.
Doc. PhDr. Helena Kolibová, CSc.
Prof. PhDr. Irena Korbelařová, Dr.
Doc. PhDr. Dagmar Mastíliková, Ph.D.
Doc. PhDr. Tomáš Staněk, CSc.
Doc. PhDr. Anna Václavíková, CSc.

Externí členové

Doc. PhDr. Vlastimil Fiala, CSc., Univerzita Palackého v Olomouci
Prof. zw. dr hab. Krystian Heffner, Uniwersytet Ekonomiczny w Katowicach, Polsko
Prof. PhDr. Jiří Kocian, CSc., Ústav pro soudobé dějiny AV ČR, v.v.i. Praha
Doc. PhDr. Josef Malach, CSc., Ostravská univerzita v Ostravě
Prof. JUDr. Igor Palúš, CSc., Univerzita Pavla Jozefa Šafárika v Košiciach, Slovensko
Prof. PhDr. Tomáš Sirovátka, CSc., Masarykova univerzita Brno
Doc. PhDr. Jitka Skopalová, Ph.D., Univerzita Palackého v Olomouci
Doc. PhDr. Zuzana Slezáková, Ph.D., Vysoká škola zdravotníctva a sociálnej práce sv. Alžbety v Bratislave, Slovensko
Prof. PhDr. Dušan Šimek, CSc., Univerzita Palackého v Olomouci
Prof. PhDr. Valérie Tóthová, Ph.D., Jihočeská univerzita v Českých Budějovicích

2.3.8.2 Akademický senát

Předseda

PhDr. Jiří Sedláček

Zaměstnanecká komora

PhDr. Šárka Čížková (do 15. 10. 2011)

Ing. Soňa Harasimová

Mgr. Hana Heiderová (od 17. 10. 2011)

PhDr. Igor Hendrych (od 17. 10. 2011)

Mgr. Kamil Janiš (do 15. 10. 2011)

PhDr. Věra Juříčková, Ph.D. (předsedkyně komory akademických pracovníků od 17. 10. 2011)

Doc. PhDr. Helena Kolibová, CSc. (od 17. 10. 2011)

Mgr. Adam Kožaný (předseda komory akademických pracovníků do 15. 10. 2011)

Mgr. Jiří Mašata (do 15. 10. 2011)

Mgr. Petr Slováček, Ph.D. (od 17. 10. 2011)

Studentská komora

Bc. Jakub Čmiel (předseda studentské komory do 15. 10. 2011)

Bc. Jakub Fidler (předseda studentské komory od 17. 10. 2011)

Bc. Pavlína Fulnečková (do 5. 9. 2011)

Monika Gvoždíková (od 17. 10. 2011)

Barbora Honová (od 17. 10. 2011)

Bc. Michal Kuděla (do 5. 9. 2011)

2.3.8.3 Děkan, proděkaní, tajemník

Děkan

Doc. PhDr. Dušan Janák, Ph.D.

Proděkaní

Doc. PhDr. Alexandra Archalousová, Ph.D., proděkanka pro vědu, výzkum a rozvoj (do 31. 8. 2011)

Ing. Magdalena Chmelařová, Ph.D., proděkanka pro zahraniční vztahy a informace, pověřena řízením rozvoje (od 1. 9. 2011)

Mgr. Marta Kolaříková, proděkanka pro studijní a sociální záležitosti, pověřena řízením vědy a výzkumu (od 1. 9. 2011)

Tajemník

Ing. Jitka Březinová, Ph.D. (do 30. 6. 2011)

Ing. Josef Vícha (od 1. 8. 2011)

2.3.8.4 Disciplinární komise

Předseda

Mgr. Kamil Janiš

Členové

Regina Bednaříková, studentka (od 1. 7. 2011)

Bc. Jakub Čmiel, student (do 30. 6. 2011)

PhDr. Věra Juříčková, Ph.D.

Bc. Michal Kuděla, student (do 30. 6. 2011)

Ondřej Ryboň, student (od 1. 7. 2011)

2.3.9 Orgány OPF

2.3.9.1 Vědecká rada

Předseda

PhDr. Bohumil Fiala, Ph.D.

Místopředseda

JUDr. Marie Sciskalová, Ph.D. (od 8. 4. 2011)

Tajemník:

Prof. Ing. Christiana Kliková, CSc.

Členové interní

Doc. Ing. Marie Godulová, CSc. (do 13. 2. 2011)
Doc. Ing. Jana Janoušková, Ph.D. (od 8. 4. 2011)
Doc. Ing. Václav Lednický, CSc. (od 8. 4. 2011)
Doc. Ing. Xenie Lukoszová, Ph.D. (od 8. 4. 2011)
Doc. RNDr. František Koliba, CSc. (do 13. 2. 2011)
Doc. RSDr. Vojtěch Malátek, CSc.
Doc. Ing. Pavel Nezval, Ph.D.
Prof. Ing. František Němec, Ph.D.
Mgr. Irena Orszulik, Ph.D. (do 13. 2. 2011)
Doc. Ing. Pavlína Pellešová, Ph.D.
Prof. RNDr. Jaroslav Ramík, CSc.
Doc. Ing. Eva Sikorová, CSc. (do 13. 2. 2011)
Doc. Ing. Halina Starzyczná, Ph.D. (od 8. 4. 2011)
Doc. Ing. Daniel Stavárek, Ph.D. (od 8. 4. 2011)
Doc. Ing. Emanuel Šustek, CSc.
Doc. Ing. Pavel Tuleja, Ph.D. (od 8. 4. 2011)
Ing. Dominik Vymětal, DrSc.

Členové externí

Prof. Ing. Vítězslav Balhar, CSc., Fakulta mezinárodních vztahů EU Bratislava (do 13. 2. 2011)
Prof. dr hab. ing. Ryszard Barcik, Akademia Techniczno-Humanistyczna w Bielsku-Białej (od 8. 4. 2011)
Doc. Ing. Josef Fiala, CSc., Ekonomická fakulta VŠB-TU Ostrava (do 13. 2. 2011)
Prof. PhDr. Kamil Fuchs, CSc., Ekonomicko správní fakulta MU Brno
Tomáš Hanzel, Magistrát města Karviné (do 13. 2. 2011)
Doc. Dr. Ing. Olga Hasprová, Hospodářská fakulta TU v Liberci (do 13. 2. 2011)
Doc. Ing. Mojmír Helísek, CSc., Vysoká škola finanční a správní Praha (od 8. 4. 2011)
Prof. Dr. Ing. Renáta Hótová, Hornícko-geologická fakulta VŠB-TU Ostrava (do 13. 2. 2011)
Doc. RNDr. Jiří Ivánek, CSc., AV ČR Praha (do 13. 2. 2011)
Prof. Ing. Václav Jurečka, CSc., Ekonomická fakulta, VŠB-TU Ostrava
Prof. Ing. Jiří Kern, CSc., Ekonomická fakulta VŠB-TU Ostrava (do 13. 2. 2011)
Prof. Ing. Lumír Kulháněk, CSc., Vysoká škola sociálně-správní Havířov (do 13. 2. 2011)
Ing. Stanislav Konkolski, ArcelorMittal Tubular Products Karviná a.s.
Doc. Ing. Marian Lebidzik, Ph.D., Krajský úřad Moravskoslezského kraje, Ostrava (od 8. 4. 2011)

Prof. Ing. Ludmila Lipková, CSc., Fakulta mezinárodních vztahov EU Bratislava
Doc. JUDr. Ivan Malý, CSc., Ekonomicko-správní fakulta MU Brno
Prof. Ing. Viera Marková, PhD., Ekonomická fakulta UMB v Banskej Bystrici (do 13. 2. 2011)
Doc. Ing. et Ing. Renáta Myšková, Ph.D., Fakulta ekonomicko-správní Univerzity Pardubice (od 8. 4. 2011)
Doc. Ing. Danuše Nerudová, Ph.D., Provozně ekonomická fakulta Mendelovy univerzity Brno (od 8. 4. 2011)
Doc. Ing. Ingeborg Němcová, CSc., Fakulta mezinárodních vztahů VŠE Praha (od 8. 4. 2011)
Prof. PaedDr. Vladimír Patráš, CSc., Fakulta humanitních věd UMB v Banskej Bystrici
Doc. PhDr. René Pawera, CSc., Fakulta managementu Univerzity Komenského v Bratislave (do 13. 2. 2011)
Prof. Dr. Dušan Polonský, CSc., Fakulta přírodních věd Žilinskej univerzity v Žilině (do 13. 2. 2011)
Doc. Ing. Ladislav Rolinek, Ph.D., Ekonomická fakulta Jihočeské univerzity v Českých Budějovicích (od 8. 4. 2011)
Ing. Ilja Skaunic, Ph.D., MBA, ČNB Ostrava
Doc. Ing. Karel Skokan, Ph.D., Ekonomická fakulta VŠB-TU Ostrava
Doc. Ing. Stanislav Šaroch, Ph.D., ŠKODA AUTO, a.s., Vysoká škola, Mladá Boleslav (do 13. 2. 2011)
Prof. Ing. Petr Šnapka, DrSc., Ekonomická fakulta VŠB-TU Ostrava (do 13. 2. 2011)
Doc. JUDr. Zbyněk Švarc, Fakulta mezinárodních vztahů VŠE Praha (do 13. 2. 2011)
Prof. RNDr. Michal Tkáč, CSc., Podnikovohospodářská fakulta v Košiciach, EU Bratislava (do 13. 2. 2011)
Doc. Ing. Petr Wolf, CSc., poslanec Parlamentu ČR, Praha (do 13. 2. 2011)
Prof. Ing. Milan Žák, CSc., Vysoká škola ekonomie a managementu, Praha

2.3.9.2 Akademický senát

Předseda

Doc. Ing. Daniel Stavárek, Ph.D. (do 17. 2. 2011)

Místopředseda

Ing. Štefan Hečko (od 18. 2. 2011 pověřen řízením)

Zaměstnanecká komora

Ing. Werner Bernatík, Ph.D.
Ing. Josef Botlík (od 18. 2. 2011)
RNDr. Zdeněk Franěk, Ph.D.
Doc. Ing. Jana Janoušková, Ph.D.
Mgr. Marcela Neničková
Doc. Ing. Emanuel Šustek, CSc.
Doc. Ing. Pavel Tuleja, Ph.D.

Studentská komora

Bc. Martin Bayer
Bc. Filip Hanzel
Bc. Tomáš Kuděla
Ing. Michal Ondra
Bc. Jana Schnattingerová (do 16. 6. 2011)

2.3.9.3 Děkan, proděkan, tajemník

Děkan

PhDr. Bohumil Fiala, Ph.D.

Proděkan

JUDr. Marie Sciskalová, Ph.D., proděkanka pro studijní a sociální záležitosti

Prof. Ing. Christiana Kliková, CSc., proděkanka pro vědu a výzkum

Doc. Ing. Daniel Stavárek, Ph.D., proděkan pro zahraniční styky (od 1. 4. 2011)

Mgr. Irena Orszulik, Ph.D., proděkanka pro zahraniční styky (do 31. 3. 2011)

Ing. Dominik Vymětal, DrSc., proděkan pro rozvoj a vnější vztahy (od 1. 4. 2011)

Prof. Ing. František Němec, Ph.D., proděkan pro rozvoj a vnější vztahy (do 31. 3. 2011)

Tajemník

RNDr. Ing. Bohuslav Rychtar

2.3.9.4 Disciplinární komise

Předseda

Ing. Josef Botlík

Členové

Doc. Ing. Pavel Tuleja, Ph.D.

Bc. Lukáš Dziaдек, student (do 1. 9. 2011)

Bc. Aleš Kouba, student (od 19. 10. 2011)

Ing. Michal Ondra, student

2.3.10 Orgány MÚ

2.3.10.1 Vědecká rada

Předseda

Prof. RNDr. Jaroslav Smítal, DrSc.

Místopředseda

Prof. RNDr. Miroslav Engliš, DrSc.

Interní členové

Doc. RNDr. Michal Marvan, CSc.

Doc. RNDr. Artur Sergeyev, Ph.D.

Doc. RNDr. Marta Štefánková, Ph.D.

Externí členové

Prof. RNDr. Miroslav Bartušek, DrSc., Masarykova univerzita Brno

Prof. RNDr. Martin Černožorský, CSc., Masarykova univerzita Brno

Prof. Dr. hab. Roman Ger, Instytut Matematyki Uniwersytet Śląski w Katowicach, Polsko

Prof. RNDr. Oldřich Kowalski, DrSc., Univerzita Karlova v Praze

Prof. RNDr. Josef Mikeš, DrSc., Univerzita Palackého v Olomouci

Porf. RNDr. Vladimír Müller, DrSc., Matematický ústav AV ČR v Praze

Prof. RNDr. Lubomír Snoha, DSc., DrSc., Univerzita Mateja Bela v Banské Bystrici, Slovensko

2.3.10.2 Ředitel a zástupci

Ředitel:

Prof. RNDr. Jaroslav Smítal, DrSc.

Zástupci ředitele

Prof. RNDr. Miroslav Engliš, DrSc., statutární, věda a zahraniční styky

Doc. RNDr. Zdeněk Kočan, Ph.D., studijní záležitosti (od 1. 7. 2011)

Doc. RNDr. Michal Marvan, CSc., výpočetní technika

Doc. RNDr. Kristína Smítalová, CSc., studijní záležitosti (do 30. 6. 2011)

2.4 Zastoupení SU v českých a mezinárodních reprezentacích vysokých škol

2.4.1 Zastoupení SU v České konferenci rektorů

Prof. PhDr. Rudolf Žáček, Dr. člen

2.4.2 Zastoupení SU v Radě vysokých škol

Ing. Magdalena Chmelařová, Ph.D. členka

Doc. RNDr. František Koliba, CSc. člen předsednictva, předseda komise pro IT ve VŠ

Prof. RNDr. Jaroslav Ramík, CSc. člen

Prof. RNDr. Zdeněk Stuchlík, CSc. člen, předseda komise pro vědu

Mgr. Martin Urbanec, Ph.D. člen

Bc. Jakub Fidler člen studentské komory

Bc. Kateřina Vašíčková - náhradnice náhradnice studentské komory

2.4.3 Zastoupení SU v European University Association

Prof. PhDr. Rudolf Žáček, Dr. člen

2.4.4 Zastoupení SU v Konferenci rektorů slezských univerzit

Prof. PhDr. Rudolf Žáček, Dr. předseda

2.5 Zastoupení žen v orgánech SU

Správní rada SU (17,65 %)

PhDr. Magda Habrmanová, CSc., Krajská hospodářská komora Moravskoslezského kraje

Kristýna Kočí, Poslanecká sněmovna Parlamentu ČR, Praha

Mgr. Eva Prošková, 1. Lékařská fakulta Univerzity Karlovy v Praze

Vědecká rada SU (18 %)

Interní členové

Prof. Ing. Christiana Kliková, CSc.

Prof. PhDr. Irena Korbelářová, Dr.

Priv. Doz. PhDr. Iva Kratochvílová, Ph.D.

Externí členové

Prof. Dr. Ing. Renáta Hótová, Vysoká škola báňská - Technická univerzita Ostrava

Prof. RNDr. Jana Jurečková, DrSc., Univerzita Karlova v Praze

Prof. Ing. Milota Vetráková, PhD., Univerzita Mateja Bela v Banské Bystrici, Slovensko

Akademický senát SU (32,25 %)

Zaměstnanecká komora

Ing. Soňa Harasimová

Doc. PhDr. Helena Kolibová, CSc.

PhDr. Ljuba Mrovčová, Ph.D. (do 28. 2. 2011)

PhDr. Zdeňka Římovská (do 28. 2. 2011)

Mgr. Jana Žáčková (od 1. 3. 2011)

Studentská komora

Veronika Fogltonová (od 1. 12. 2011)

Petra Kudelová (do 28. 2. 2011)

Mgr. Hana Miketová (od 1. 3. 2011)

Simona Mrajcová (od 1. 3. do 6. 9. 2011)

Martina Zagolová (od 1. 3. 2011)

Další rady a komise SU (v oblasti vědy a výzkumu)

Rada IGS SU (36 %)

Doc. PhDr. Marie Gawrecká, CSc.

Doc. PhDr. Dagmar Mastiliaková, Ph.D.

Doc. Ing. Xenie Lukoszoová, Ph.D.

Doc. PhDr. Anna Václavíková, CSc.

Dozorčí rada IGS SU (66 %)

Mgr. Dagmar Kamrádová

Ing. Hana Šimečková

Grantová komise SGS FPF (37,5 %)

Doc. PhDr. Eva Klímová, Ph.D.

Doc. PhDr. Eva Höflerová, Ph.D.

Doc. RNDr. Alice Kelemenová, CSc.

Grantová komise SGS FVP (66 %)

Doc. PhDr. Alexandra Archalousová, Ph.D.

Doc. PhDr. Helena Kolibová, CSc.

Grantová komise SGS OPF (66 %)

Prof. Ing. Christiana Kliková, CSc.

Doc. Ing. Halina Starzyczná, Ph.D.

Grantová komise SGS MÚ (25 %)

Doc. RNDr. Jana Kopfová, Ph.D.

Grantová komise SGS SU (40 %)

Doc. PhDr. Eva Klímová, Ph.D.

Prof. Ing. Christiana Kliková, CSc.

Doc. RNDr. Marta Štefánková, Ph.D.

Dozorčí rada SGS SU (66 %)

Mgr. Dagmar Kamrádová

Ing. Hana Šimečková

Vědecká redakce SU (25 %)

Prof. Ing. Christiana Kliková, CSc.

Prof. Ing. Ludmila Lipková, CSc. (od 15. 8. 2011)

Vědecká rada FPF (30,43 %)

Interní členové

Doc. PhDr. Eva Höflerová, Ph.D. (do 28. 2. 2011, od 2. 5. 2011)

Doc. RNDr. Alice Kelemenová, CSc. (do 28. 2. 2011, od 5. 4. 2011)

Doc. PhDr. Eva Klímová, Ph.D. (do 28. 2. 2011)

Prof. PhDr. Irena Korbelařová, Dr. (do 28. 2. 2011, od 5. 4. 2011)

Priv.-Doz. PhDr. Iva Kratochvílová, Ph.D. (do 28. 2. 2011)

Externí členové

Prof. PhDr. Lenka Bobková, CSc., Univerzita Karlova v Praze (do 28. 2. 2011, od 5. 4. 2011)

Prof. Irina Perfiljeva, CSc., Ostravská univerzita v Ostravě (do 28. 2. 2011, od 5. 4. 2011)

Akademický senát FPF (16,66 %)

Studentská komora

Mgr. Pavlína Fulnečková (do 7. 11. 2011)

Vědecká rada FVP (36,36 %)

Interní členové

Doc. PhDr. Alexandra Archalousová, Ph.D.

Doc. PhDr. Helena Kolibová, CSc.

Prof. PhDr. Irena Korbelařová, Dr.

Doc. PhDr. Dagmar Mastiliaková, Ph.D.

Doc. PhDr. Anna Václavíková, CSc.

Externí členové

Doc. PhDr. Jitka Skopalová, Ph.D.

Doc. PhDr. Zuzana Slezáková, Ph.D.

Prof. PhDr. Valérie Tóthová, Ph.D.

Akademický senát FVP (47,1 %)

Zaměstnanecká komora

PhDr. Šárka Čížková (do 15. 10. 2011)

Ing. Soňa Harasimová

Mgr. Hana Heiderová (od 17. 10. 2011)

PhDr. Věra Juříčková, Ph.D. (od 17. 10. 2011)

Doc. PhDr. Helena Kolibová, CSc.

Studentská komora

Mgr. Pavlína Fulnečková (do 15. 10. 2011)

Monika Gvoždíková (od 17. 10. 2011)

Barbora Honová (od 17. 10. 2011)

Vědecká rada OPF (29,41 %)

Interní členové

Doc. Ing. Marie Godulová, CSc. (do 13. 2. 2011)

Doc. Ing. Jana Janoušková, Ph.D. (od 8. 4. 2011)

Prof. Ing. Christiana Kliková, CSc.

Doc. Ing. Xenie Lukoszová, Ph.D. (od 8. 4. 2011)

Mgr. Irena Orszulik, Ph.D. (do 13. 2. 2011)

Doc. Ing. Pavlína Pellešová, Ph.D.
JUDr. Marie Sciskalová, Ph.D. (od 8. 4. 2011)
Doc. Ing. Eva Sikorová, CSc. (do 13. 2. 2011)
Doc. Ing. Halina Starzyczná, Ph.D. (od 8. 4. 2011)

Externí členové

Doc. Dr. Ing. Olga Hasprová (do 13. 2. 2011)
Prof. Dr. Ing. Renáta Hótová (do 13. 2. 2011)
Prof. Ing. Ludmila Lipková, CSc.
Prof. Ing. Viera Marková, PhD. (do 13. 2. 2011)
Doc. Ing. et Ing. Renáta Myšková, Ph.D. (od 8. 4. 2011)
Doc. Ing. Danuše Nerudová, Ph.D. (od 8. 4. 2011)
Doc. Ing. Ingeborg Němcová, CSc. (od 8. 4. 2011)

Akademický senát OPF (23,1 %)

Zaměstnanecká komora

Doc. Ing. Jana Janoušková, Ph.D.
Mgr. Marcela Neničková

Studentská komora

Bc. Jana Schnattingerová

Vědecká rada MÚ (8,3 %)

Interní členové

Doc. RNDr. Marta Štefánková, Ph.D.

Vedení SU (16 %)

PhDr. Radmila Dluhošová, prorektorka pro studijní a sociální záležitosti (od 25. 10. 2011)

Vedení FPF (28,57 %)

Doc. PhDr. Eva Klímová, Ph.D., proděkanka pro vědu a zahraniční styky (do 28. 2. 2011)
Prof. PhDr. Irena Korbelářová, Dr., proděkanka pro studijní záležitosti a organizaci

Vedení FVP (75 %)

Doc. PhDr. Alexandra Archalousová, Ph.D., proděkanka pro vědu, výzkum a rozvoj (do 31. 8. 2011)
Ing. Magdalena Chmelařová, Ph.D., proděkanka pro zahraniční vztahy a informace, pověřena řízením rozvoje (od 1. 9. 2011)
Mgr. Marta Kolaříková, proděkanka pro studijní a sociální záležitosti, pověřena řízením vědy a výzkumu (od 1. 9. 2011)
Ing. Jitka Březinová, Ph.D. (do 30. 6. 2011)

Vedení OPF (42,85 %)

JUDr. Marie Sciskalová, Ph.D., proděkanka pro studijní a sociální záležitosti
Prof. Ing. Christiana Kliková, CSc., proděkanka pro vědu a výzkum
Mgr. Irena Orszulik, Ph.D., proděkanka pro zahraniční styky (do 31. 3. 2011)

Vedení MÚ (20 %)

Doc. RNDr. Kristína Smitalová, CSc., zástupce ředitele pro studijní záležitosti (do 30. 6. 2011)

2.6 Poslání, vize a strategické cíle SU

Při realizaci strategických cílů vycházela SU z Dlouhodobého záměru vzdělávací a vědecké, výzkumné, vývojové a inovační, umělecké a další tvůrčí činnosti Slezské univerzity v Opavě na období 2011-2015 a z Aktualizace Dlouhodobého záměru vzdělávací, vědecké, výzkumné, vývojové, inovační a umělecké tvůrčí činnosti Slezské univerzity pro rok 2011. Ve sledovaném období byly hlavními prioritami:

1. Zlepšení kvalifikační struktury akademických pracovníků s důrazem na kategorii profesorů a docentů.
2. Rozšíření mobility studentů a akademických pracovníků.
3. Restrukturalizace vybraných bakalářských studijních programů směrem k profesnímu vzdělávání.
4. Zlepšení jazykových kompetencí studentů a akademických pracovníků.

Na SU byli jmenováni dva noví profesori a jeden docent. SU byla při rekapitulaci výjezdů v rámci programu Erasmus v roce 2011 hodnocena jako „skokan roku“. Restrukturalizace studijních programů směrem k profesionalizaci narazila na požadavky Akreditační komise, která nerozlišuje mezi profesními a neprofesními obory v oblasti kvalifikačních předpokladů v personálním zabezpečení. Byla navržena nová koncepce jazykové výuky v ekonomických oborech.

2.7 Změny, ke kterým došlo v roce 2011 v oblasti vnitřních předpisů

Žádosti o registraci vnitřních předpisů SU v Opavě v roce 2011

Dne 18. 3. 2011 byla odeslána Ministerstvu školství, mládeže a tělovýchovy ČR žádost o registraci VIII. Změny Studijního a zkušebního řádu Slezské univerzity v Opavě a VIII. Změny Stipendijního řádu Slezské univerzity v Opavě, které byly Akademickým senátem SU schváleny dne 15. 3. 2011.

Dne 14. 4. 2011 byla odeslána Ministerstvu školství, mládeže a tělovýchovy ČR žádost o registraci IX. Změny Stipendijního řádu Slezské univerzity v Opavě a I. Změny Pravidel o způsobu zveřejňování závěrečných prací Slezské univerzity v Opavě, které byly Akademickým senátem SU schváleny dne 12. 4. 2011.

Akademický senát na svém 205. zasedání, konaném dne 10. 5. 2011, zrušil usnesení číslo 5 ze dne 15. 3. 2011 o VIII. Změně Studijního a zkušebního řádu Slezské univerzity v Opavě.

3 Studijní programy, organizace studia a vzdělávací činnost

3.1 Počty akreditovaných studijních programů

Univerzita uskutečňovala v roce 2011 studium v akreditovaných studijních programech všech typů. Aktuální seznam je zveřejněn na úřední desce a průběžně aktualizován, tabulka ukazuje stav ke dni 31. 12. 2011.

Akreditované studijní programy (počty)									
SU		Bakalářské studium		Magisterské studium		Navazující magisterské studium		Doktorské studium	CELKEM
		P	K/D	P	K/D	P	K/D		
FPF									
Skupiny akreditovaných studijních programů	KKOV								
přírodní vědy a nauky	11-18	4	1	2		2		3	12
společenské vědy, nauky a služby	61,67, 71-73	4	2	2		3	2	2	15
ekonomie	62.65	1							1
pedagogika, učitelství a sociál. péče	74,75			1		1			2
vědy a nauky o kultuře a umění	81,82	1	1				1	1	4
FVP									
Skupiny akreditovaných studijních programů	KKOV								
zdravot., lékař. a farm. vědy a nauky	51-53	1	1						2
společenské vědy, nauky a služby	61,67, 71-73	2	1			2			5
pedagogika, učitelství a sociál. péče	74,75	1	1						2
OPF									
Skupiny akreditovaných studijních programů	KKOV								
právo, právní a veřejnosprávní činnost	68	4	3			3	1	1	12
MU									
Skupiny akreditovaných studijních programů	KKOV								
přírodní vědy a nauky	11-18	2		1		1		1	5
CELKEM		20	10	6	0	12	4	8	60

3.2 Nabídka studia v cizích jazycích, studijní programy akreditované v cizím jazyce

Studijní programy v cizím jazyce (počty)									
SU		Bakalářské studium		Magisterské studium		Navazující magisterské studium		Doktorské studium	CELKEM
		P	K/D	P	K/D	P	K/D		
OPF									
Skupiny akreditovaných studijních programů	KKOV								
ekonomie	62,65	1	1					1	3
CELKEM		1	1					1	3

3.3 Akreditované studijní programy společně uskutečňované SU a VOŠ

Akreditované studijní programy uskutečňované společně s vyšší odbornou školou	
SU	
Název studijního programu I	Gastronomie, hotelnictví a turismus
Skupina KKOV	65
Partnerská vyšší odborná škola	Střední škola hotelnictví a služeb a Vyšší odborná škola, Opava, příspěvková organizace
Počátek realizace programu	2003
Délka studia (semestry)	6
Typ programu (bakalářský, navazující magisterský, magisterský, doktorský)	bakalářský
Popis organizace studia včetně přijímání studentů a ukončení	Studium je zaměřeno na získání teoretických znalostí a praktických dovedností: Příjímací řízení probíhá písemnou formou a je orientováno na oblast ekonomie, matematiky a společenský přehled. Studium je završeno státní závěrečnou zkouškou.

3.4 Akreditované studijní programy nebo jejich části, které SU uskutečňuje mimo obec, ve které má sídlo (mimo odbornou praxi)

Akreditované studijní programy nebo jejich části, které SU uskutečňuje mimo obec, ve které má sídlo (mimo odbornou praxi)	
SU	
Název studijního programu I	Sociální politika a sociální práce
Skupina KKOV	67
Název a sídlo pobočky* vysoké školy, kde probíhá výuka akreditovaných studijních programů nebo jejich částí	Konzultační středisko SU, pracoviště FVP, Bydliňského 2474, Tábor
Forma (prezenční, kombinovaný, distanční)	kombinovaná
Délka studia (semestry)	2**
Typ programu (bakalářský, navazující magisterský, magisterský, doktorský)	bakalářský
Probíhají v pobočce státní závěrečné zkoušky? ANO/NE	ANO
Probíhají v pobočce obhajoby závěrečných kvalifikačních prací? ANO/NE	ANO

Počet kmenových zaměstnanců v pobočce	0 + externí spolupracovníci na dohody
Název studijního programu 2	Sociální politika a sociální práce
Skupina KKOV	67
Název a sídlo pobočky* vysoké školy, kde probíhá výuka akreditovaných studijních programů nebo jejich částí	Konzultační středisko SU, pracoviště FVP, V Domcích 488, Trutnov
Forma (prezenční, kombinovaný, distanční)	kombinovaná
Délka studia (semestry)	2**
Typ programu (bakalářský, navazující magisterský, magisterský, doktorský)	bakalářský
Probíhají v pobočce státní závěrečné zkoušky? ANO/NE	ANO
Probíhají v pobočce obhajoby závěrečných kvalifikačních prací? ANO/NE	ANO
Počet kmenových zaměstnanců v pobočce	0,3 + externí spolupracovníci na dohody
Název studijního programu 3	Ošetrovatelství
Skupina KKOV	53
Název a sídlo pobočky* vysoké školy, kde probíhá výuka akreditovaných studijních programů nebo jejich částí	Konzultační středisko SU, pracoviště FVP, V Úvalu 84, Praha 5
Forma (prezenční, kombinovaný, distanční)	kombinovaná
Délka studia (semestry)	2**
Typ programu (bakalářský, navazující magisterský, magisterský, doktorský)	bakalářský
Probíhají v pobočce státní závěrečné zkoušky? ANO/NE	NE
Probíhají v pobočce obhajoby závěrečných kvalifikačních prací? ANO/NE	NE
Počet kmenových zaměstnanců v pobočce	0 + externí spolupracovníci na dohody
Název studijního programu 4	Gastronomie, hotelnictví a turismus
Skupina KKOV	65
Název a sídlo pobočky* vysoké školy, kde probíhá výuka akreditovaných studijních programů nebo jejich částí	Konzultační středisko SU, pracoviště FPF, Bydlišského 2474, Tábor
Forma (prezenční, kombinovaný, distanční)	prezenční
Délka studia (semestry)	6
Typ programu (bakalářský, navazující magisterský, magisterský, doktorský)	bakalářský
Probíhají v pobočce státní závěrečné zkoušky? ANO/NE	NE
Probíhají v pobočce obhajoby závěrečných kvalifikačních prací? ANO/NE	NE
Počet kmenových zaměstnanců v pobočce	1 + externí spolupracovníci na dohody

*Pobočka – jakékoli dislokované pracoviště vysoké školy nebo její součásti, které se nachází mimo město, v němž má vysoká škola své sídlo

** Realizuje se třetí ročník

3.5 Využívání kreditního systému, udělování dodatku k diplomu

V kreditovém systému nedošlo ve sledovaném období ke změnám. Systém je kompatibilní s ECTS – počítá se získkem 60 kreditů za rok studia, je uplatňována šestistupňová klasifikační stupnice (hodnocení A až F). K postupu do vyššího ročníku musí student získat 40 kreditů a případné kredity za opakovaně zapsané studijní povinnosti. Za celé studium musí mít splněn počet rovnající se šedesátinásobku standardní doby studia v příslušném studijním programu.

V oblasti Diploma Supplement Label byly nadále uplatňovány principy platné v předchozím období, SU má platný certifikát na léta 2009-2013.

3.6 Charakteristika dalších vzdělávacích aktivit SU

SU v roce 2011 uskutečňovala vzdělávací aktivity rovněž nad rámec uskutečňovaných akreditovaných studijních programů. Přehledové tabulky o programech celoživotního vzdělávání jsou uvedeny v kapitole 10, a to jak podle jednotlivých kurzů, tak také s ohledem na počet jednotlivých účastníků. Jsou zde uvedeny programy celoživotního vzdělávání v rámci akreditovaných studijních programů, ale také programy mimo tento rámec. Ve sledovaném období pokračovala Univerzita třetího věku, kurzy akreditované dalšími institucemi (MPSV ČR, MŠMT ČR, MZ ČR) a kurzy pro veřejnost. Dle požadavků Úřadu práce bylo ve Vzdělávacím centru v Krnově proškolen celkem 70 posluchačů v rekvalifikačních kurzech.

Na úrovni součástí, ale také jednotlivých kateder, ústavů a dalších pracovišť se konaly rovněž další akce nad rámec vzdělávací činnosti vysoké školy – konference, semináře, symposia, workshopy, výstavy, festivaly, přednášky. Na jejich organizaci se podílela nejen SU a její součásti, ale také spolupracující tuzemská i zahraniční pracoviště. Podrobný výčet součástí zpravidla uvádějí ve svých ročenkách.

4 Studenti

4.1 Studenti v akreditovaných studijních programech

Dále uvedená tabulka představuje statistiku aktivních studií k 31. 12. 2011 a koresponduje s výstupem matricy SIMS. Jsou zde zahrnuti rovněž studenti na krátkodobých studijních pobytech.

Studenti v akreditovaných studijních programech (počty)									
SU		Bakalářské studium		Magisterské studium		Navazující magisterské studium		Doktorské studium	CELKEM
		P	K/D	P	K/D	P	K/D		
FPF									
Skupiny akreditovaných studijních programů	KKOV								
přírodní vědy a nauky	11-18	231	57	2		29		37	356
společenské vědy, nauky a služby	61, 67, 71-73	724	406	16		180	167	74	1567
ekonomie		323							323
pedagogika, učitelství a sociál. péče	74, 75			108		5			113
vědy a nauky o kultuře a umění	81, 82	62	150				44	8	264
FVP									
Skupiny akreditovaných studijních programů	KKOV								
zdravot., lékař. a farm. vědy a nauky	51-53	148	290						438
společenské vědy, nauky a služby	61, 67, 71-73	206	288			144			638
pedagogika, učitelství a sociál. péče	74,75	132	211						343
OPF									
Skupiny akreditovaných studijních programů	KKOV								
ekonomie	62, 65	2071	936			578	516	137	4238
MÚ									
Skupiny akreditovaných studijních programů	KKOV								
přírodní vědy a nauky	11-18	183	0	8	0	17	0	13	221
CELKEM		4080	2338	134	0	953	727	269	8501

4.2 Studenti ve věku nad 30 let

Studenti ve věku nad 30 let									
SU		Bakalářské studium		Magisterské studium		Navazující magisterské studium		Doktorské studium	CELKEM
		P	K/D	P	K/D	P	K/D		
FPF									
Skupiny akreditovaných studijních programů	KKOV								
přírodní vědy a nauky	11-18		30	1		6		20	57
technické vědy a nauky	21-39								
společenské vědy, nauky a služby	61, 67, 71-73	13	272	1		4	87	37	414
pedagogika, učitelství a sociální péče	74, 75			3					3
vědy a nauky o kultuře a umění	81, 82	5	74				33	7	119
FVP									
Skupiny akreditovaných studijních programů	KKOV								
zdravot., lékař. a farm. vědy a nauky	51-53		185						185
společenské vědy, nauky a služby	61, 67, 71-73		189			4			193
pedagogika, učitelství a sociální péče	74, 75		104						104
OPF									
Skupiny akreditovaných studijních programů	KKOV								
ekonomie	62, 65	4	399			26	178	80	687
MU									
Skupiny akreditovaných studijních programů	KKOV								
přírodní vědy a nauky	11-18	2						4	6
CELKEM		24	1253	5		40	298	148	1768

Relativně vysoký počet studentů nad 30 let je způsoben skutečností, že se jedná většinou o studenty kombinované formy studia a studenty doktorských studijních programů. V prvním případě je studium těchto studentů motivováno doplněním, resp. zvyšováním vzdělání souběžně s výkonem zaměstnání. U doktorských studijních programů pak jde o ty studenty, kteří si rozšiřují vysokoškolskou kvalifikaci po vykonání určité doby praxe.

4.3 Neúspěšní studenti na SU, opatření vedoucí ke snížení studijní neúspěšnosti

Počty neúspěšných studentů vycházejí z údajů SIMS a představují počty studentů SU, kteří ukončili studium v období od 1. 1. 2011 do 31. 12. 2011 podle § 56 odst. 1 písm. a) zákona č. 111/1998 Sb. v platném znění – zanecháním studia, podle § 56 odst. 1 písm. b) zákona č. 111/1998 Sb. v platném znění – nesplněním požadavků vyplývajících ze studijního programu podle studijního a zkušebního řádu v členění na bakalářské, magisterské, magisterské navazující a doktorské podle jednotlivých skupin kmenových oborů.

Neúspěšní studenti v akreditovaných studijních programech (počty)									
SU		Bakalářské studium		Magisterské studium		Navazující magisterské studium		Doktorské studium	CELKEM
		P	K/D	P	K/D	P	K/D		
Skupiny akreditovaných studijních programů		KKOV							
přírodní vědy a nauky	11-18	268	56	5	0	5	0	7	341
zdravot., lékař. a farm. vědy a nauky	51-53	20	23						43
společenské vědy, nauky a služby	61, 67, 71-73	448	132	2		15	28	6	631
ekonomie	62, 65	493	371			80	137	20	1101
pedagogika, učitelství a sociál. péče	74, 75	14	35	7					56
vědy a nauky o kultuře a umění	81, 82	8	11				2		21
CELKEM		1251	628	14	0	100	167	33	2193

SU sledovala vývoj neúspěšnosti studentů, který má mírně rostoucí tendenci. Za jeden z faktorů způsobujících tuto skutečnost považujeme snížení odborné úrovně uchazečů přicházejících ze středních škol. Univerzita nabídla pro řešení těchto problémů řadu opatření, která směřují ke snížení neúspěšnosti studentů. Pedagogové napomáhali snižování počtu neúspěšných studentů konzultacemi dle aktuálních potřeb studentů prezenční i kombinované formy studia. Důraz byl kladen na prohloubení individuálního přístupu ke studentům, zkvalitnění studijních pomůcek (sylaby, studijní opory s multimediálními pomůckami), zkvalitnění a rozšíření knihovního fondu, rozšíření možností přístupu k multimédiím, včetně internetu, byla rozvíjena možnost využívání e-learningového portálu.

5 Absolventi

5.1 Absolventi akreditovaných studijních programů

Počty absolventů vycházejí z údajů SIMS a představují počty studentů SU, kteří ukončili studium absolvováním studia v daném studijním programu v období od 1. 1. 2011 do 31. 12. 2011 v členění na bakalářské, magisterské, magisterské navazující a doktorské podle jednotlivých skupin kmenových oborů.

Absolventi akreditovaných studijních programů (počty)									
SU		Bakalářské studium		Magisterské studium		Navazující magisterské studium		Doktorské studium	CELKEM
		P	K/D	P	K/D	P	K/D		
Skupiny akreditovaných studijních programů	KKOV								
přirodní vědy a nauky	11-18	26	5	1	0	16	0	0	48
zdravot., lékař. a farm. vědy a nauky	51-53	71							71
společenské vědy, nauky a služby	61, 67, 71-73	411	270	14		63	36	4	798
ekonomie	62, 65	365	170	1		170	142	6	854
pedagogika, učitelství a sociální péče	74, 75	50	72	33					155
vědy a nauky o kultuře a umění	81, 82	5	20				7		32
CELKEM		928	537	49	0	249	185	10	1958
% absolventů bakalářských studijních programů zapsaných v daném roce do navazujícího magisterského studia na téže vysoké škole (z 1465 absolventů bakalářského studia zapsáno 523 v navazujícím magisterském studiu)									35,7 %

P = prezenční K/D = kombinované / distanční

5.2 Spolupráce s absolventy SU

SU pořádala prostřednictvím součástí výroční setkání absolventů. Bylo využito 20. výročí vzniku SU k setkání s absolventy, kteří dosáhli významných výsledků při uplatnění v praxi. Významnou roli při udržování kontaktů s absolventy sehrály i jednotlivé katedry a ústavy.

SU udržovala kontakt se studenty rovněž pomocí Portálu SU, kde jedna část je věnována pouze absolventům (<http://www.slu.cz/slu/cz/absolventi>). V rámci tohoto portálu byla udržována aktuální databáze absolventů SU (<http://zelus.slu.cz/abs/>).

Spolupráce s absolventy nesla i zpětnou vazbu pro SU. Řada absolventů působí jako odborníci z praxe při úpravách studijních plánů, působí jako konzultanti pro závěrečné a disertační práce studentů. Nemalou roli sehráli absolventi při motivaci studentů a propagaci studijních příležitostí nabízených SU.

5.3 Zaměstnanost a zaměstnatelnost absolventů SU, spolupráce s budoucími zaměstnavateli

Uplatnitelnost absolventů byla a je systematicky sledována. Na portálu SU byly prostřednictvím poradenského centra umístěny nabídky pracovních míst. SU je rovněž členem Moravskoslezského paktu zaměstnanosti. Negativní prvek trvale zaznamenáváme v souvislosti s vysokou nezaměstnaností v regionu, ve kterém SU působí. Podmínky uplatnitelnosti v našem regionu byly výrazně horší než např. v hlavním městě ČR. Přitom uplatnitelnost absolventů SU v jiných regionech je zpravidla stejně složitý problém, vycházející z jejich celkové ekonomické situace.

Přesto byly v rámci možností jednotlivých součástí a ústavů vytvářeny podmínky pro přímé kontakty se zaměstnavateli. Ty se realizovaly především v souvislosti s přípravou a výkonem odborných praxí, zařazených do studijních plánů studijních programů a oborů. Bakalářské práce profesně orientovaných studijních oborů byly vypisovány v souladu s podněty a potřebami profesní sféry, studenti při jejich vypracování přicházeli do přímého kontaktu s potencionálními zaměstnavateli.

Spolupráce se zaměstnavateli nesla i zpětnou vazbu pro guaranty studijních oborů, především při úpravách studijních plánů ve vazbě na potřeby praxe.

5.4 Odborná spolupráce SU s regionem, propojení teorie a praxe a spolupráce s odběratelskou sférou

SU je v úzkém kontaktu s řadou regionálních státních i nestátních organizací (např. Krajským úřadem Moravskoslezského kraje v Ostravě, statutárními městy Opava a Karviná, obecními úřady, úřady práce a řadou soukromých subjektů). SU je členem Sdružení pro rozvoj Moravskoslezského kraje, podílela se na činnosti Regionální rady Moravskoslezského kraje (členství v monitorovacím výboru) a Moravskoslezského paktu zaměstnanosti.

Za velmi významné lze v roce 2011 považovat zapojení studentů a mladých vědeckých pracovníků do programu aktivit v oblasti zahraničních mobilit, které byly podporovány Moravskoslezským krajem.

Svým aktivním zapojením do veřejného dění studenti a zaměstnanci SU nemalou měrou přispěli ke strategickému rozvoji měst a obcí v regionu.

Specifické postavení má výstavní činnost Institutu tvůrčí fotografie nejen v rámci Opavy, ale i celého regionu a v zahraničí. Specifická je i spolupráce s divadelní sférou u oboru Kulturní dramaturgie se zaměřením na divadlo.

V roce 2011 také pokračovala spolupráce s vybranými základními a středními školami v regionu. Jedná se především o kontakty ústavů a kateder na talentované žáky těchto škol.

K rozvoji odborné spolupráce s regionem a převádění teoretických poznatků do praktického využití přispívá rovněž rozvoj celoživotního vzdělávání, podpora vzdělávacích kurzů pro veřejnost či realizace tematicky zaměřených odborných přednášek, seminářů, pořádání mezinárodních konferencí aj.

6 Zájem o studium

Jednotlivé zprávy o průběhu přijímacího řízení pro akademický rok 2011/2012 byly zveřejněny na těchto internetových adresách:

Za Matematický ústav v Opavě viz odkaz <http://www.slu.cz/math/cz/studium/prijimaci-rizeni/archiv-prijimacich-rizeni/prijimaci-rizeni-2011-2012>. Bylo zveřejněno na webu ústavu a na úřední desce ústavu (Na Rybníčku 626/1, Opava).

Zpráva Filozoficko-přírodovědecké fakulty v Opavě je k dispozici na adrese <http://www.slu.cz/fpf/cz/uchazeci/studijni-oddeleni/prijimaci-rizeni> - oddíl Výsledky přijímacího řízení 2011/2012. Bylo zveřejněno na webu fakulty a na úřední desce (v rozsahu informací <http://www.slu.cz/fpf/cz/studijni-oddeleni/prijimaci-rizeni/terminy-2011-2012> a odkaz na web fakulty) v budově sídla fakulty (Bezručovo náměstí 1150/13, Opava).

Fakulta veřejných politik v Opavě zveřejnila příslušné informace na <http://www.slu.cz/fvp/cz/studium/vysledky-prijimacihorizeni>. Bylo zveřejněno na webové stránce fakulty a na úřední desce fakulty.

Obchodně podnikatelská fakulta v Karviné má příslušné údaje k dispozici na <http://www.slu.cz/opf/cz/uchazeci/informace-o-prijimacim-rizeni>. Bylo zveřejněno na webu fakulty a na úřední desce ve vestibulu hlavní budovy fakulty.

6.1 Zájem o studium na SU

SU	Zájem o studium na SU						Zájem o studium na SU					
	Bakalářské studium			Magisterské studium			Navazující magisterské studium			Doktorské studium		
	Počet přihlášek	Počet přijatých	Počet zapsaných ke studiu	Počet přihlášek	Počet přijatých	Počet zapsaných ke studiu	Počet přihlášek	Počet přijatých	Počet zapsaných ke studiu	Počet přihlášek	Počet přijatých	Počet zapsaných ke studiu
FPP												
Skupiny akreditovaných studijních programů	KKOV											
přírodní vědy a nauky	11-118	250	137	137			28	12	12	7	7	7
společenské vědy, nauky a služby	61, 67, 71-73	1229	562	551			440	175	169	19	13	13
pedagogika, učitelství a sociální péče	74, 75						14	6	6			
vědy a nauky o kultuře a umění	81, 82	392	63	63						3	1	1
FVP												
Skupiny akreditovaných studijních programů	KKOV											
zdravot., lékař. a farm. vědy a nauky	51-53	314	141	141								
společenské vědy, nauky a služby	61, 67, 71-73	889	223	223	168	67		67				
pedagogika, učitelství a sociální péče	74, 75	300	146	146								
OPF												
Skupiny akreditovaných studijních programů	KKOV											
ekonomie	62, 65	2928	2189	1553			924	774	614	27	19	19
MÚ												
Skupiny akreditovaných studijních programů	KKOV											
přírodní vědy a nauky	11-118	224	123	123	4	2	2	7	6	6	1	1
CELKEM		6526	3584	2937	172	69	69	1413	973	807	57	41

6.2 Charakter přijímacích zkoušek na SU

Přijímací zkoušky na SU nabývají různé podoby a byly stanoveny na základě dlouhodobých zkušeností s ohledem na oborové zaměření a charakter studia. Přijímací zkoušky byly zajišťovány dílem vlastními zdroji, dílem s využitím externích dodavatelů. Zde řada oborů využila Certifikátu společnosti SCIO o absolvování Národních srovnávacích zkoušek. U přijímacích zkoušek byly na vybraných oborech zohledněny i výsledky dosažené uchazeči v celostátních soutěžích majících vazbu na daný obor.

Přijímací zkoušky byly realizovány zejména na uměleckých oborech, kde součástí zkoušky byly zkoušky talentové.

Některé obory u přijímacích zkoušek prověřovaly formou testu studijní předpoklady, na některých oborech (matematika a fyzika) v souladu s celorepublikovým trendem proběhlo přijímací řízení bez přijímacích zkoušek.

Přijímací zkoušky ke studiu v doktorském studijním programu měly vesměs ústní formu a byly vykonávány před přijímací komisí.

6.3 Studenti navazujícího magisterského a doktorského studia, kteří úspěšně absolvovali předchozí typ studia na jiné VŠ

Studenti navazujícího magisterského a doktorského studia, kteří absolvovali předchozí stupeň studia na jiné vysoké škole		
% z celkového počtu zapsaných do prvního ročníku v roce 2011		
SU	Navazující magisterské studium	Doktorské studium
FVP	3	fakulta neměla doktorské studium
FPF	23	14
OPF	34	47
MÚ	0	1
PRŮMĚR (za celou vysokou školu)	15	19

6.4 Spolupráce se středními školami

Spolupráce se středními školami probíhala ve vazbě na jednotlivé obory především v garanci ústavů a kateder součástí univerzity.

Centrálně byly pořádány pro studenty středních škol dny otevřených dveří, které měly celofakultní charakter a byly koordinovány SU. V oblasti propagace studia byly jednotlivými součástmi organizovány i oborově zaměřené akce pořádané s konkrétními středoškolskými partnery.

Především obory zaměřené na přírodní vědy spolupracovaly se středními školami při výchově nadaných studentů formou pořádání odborných akcí (např. Matematické pátky pro středoškoláky, Školička moderní astrofyziky apod.).

7 Akademičtí pracovníci

7.1 Akademičtí pracovníci SU, přepočtené počty

Akademičtí a vědečtí pracovníci								
SU	Akademičtí pracovníci						Vědečtí pracovníci***	CELKEM
	Celkem	Profesoři	Docenti	Odborní asistenti	Asistenti	Lektoři		
FPF	98,32	8,58	15,8	55,19	15,55	3,2	28,03	126,35
FVP	42,93	1,92	11,63	24,83	4,55	0	0	42,93
OPF	99,152	4,648	15,02	76,76	1,723	1	3,4	102,552
MÚ	7,1	1,5	1,53	4,07	0	0	11,92	19,02
Celkem SU	247,502	16,648	43,981	160,85	21,823	4,2	43,35	290,852

7.2 Kvalifikační a věková struktura akademických pracovníků

Věková struktura akademických a vědeckých pracovníků (počty fyzických osob)													
SU	Akademičtí pracovníci										Vědečtí pracovníci***		CELKEM
	Profesoři		Docenti		Odborní asistenti		Asistenti		Lektoři		Vědečtí pracovníci***		
	Celkem	ženy	Celkem	ženy	Celkem	ženy	Celkem	ženy	Celkem	ženy	Celkem	ženy	
do 29 let					17	11	6	4			4	1	27
30-39 let			8	2	84	32	12	9	2	2	16	2	122
40-49 let	2	1	12	6	43	24	4	2	1		5	1	67
50-59 let	8	3	19	8	36	19	3	2	1		3	1	70
60-69 let	14	1	22	7	19	5					11		66
nad 70 let	6		4				1	1			1		12
CELKEM	30	5	65	23	199	91	26	18	4	2	40	5	364

7.3 Přehled počtu akademických pracovníků na SU

Počty akademických pracovníků podle rozsahu pracovních úvazků a nejvyšší dosažené kvalifikace (počty fyzických osob)					
SU	Akademičtí pracovníci				CELKEM
FPF	7,18	15,98	33,12	72,13	128,41
Rozsahy úvazků	prof.	doc.	DrSc., CSc., Dr., Ph.D., Th.D.	ostatní	
do 0,3	6	4	9	9	28
do 0,5	3	8	9	8	28
do 0,7	0	1	2	4	7
do 1,0	5	11	26	31	73
FVP	2,35	11,15	10	31,4	54,9
Rozsahy úvazků	prof.	doc.	DrSc., CSc., Dr., Ph.D., Th.D.	ostatní	
do 0,3	4	2	3	0	9
do 0,5	3	5	3	6	17
do 0,7	0	2	0	1	3
do 1,0	0	7	8	18	33
OPF	5,3	15,8	41,7	36,9	99,7
Rozsahy úvazků	prof.	doc.	DrSc., CSc., Dr., Ph.D., Th.D.	ostatní	
do 0,3	0	1	2	1	4
do 0,5	0	2	0	0	2
do 0,7	1	1	1	1	4
do 1,0	5	14	41	35	95
MU	2,7	6,5	10	0,5	19,7
Rozsahy úvazků	prof.	doc.	DrSc., CSc., Dr., Ph.D., Th.D.	ostatní	
do 0,3	0	0	1	0	1
do 0,5	0	1	0	1	2
do 0,7	1	0	1	0	2
do 1,0	2	6	9	0	17

Pozn.: Uvádí se pouze nejvyšší dosažený akademický titul

Pokud je prof. XY DrSc., uvádí se jako prof.

Pokud je doc. XY DrSc., uvádí se jako doc.

7.4 Počty akademických pracovníků a vědeckých pracovníků s cizím státním občanstvím

Akademičtí pracovníci s cizím státním občanstvím (počty fyzických osob)	
SU	
FPF	10
FVP	7
OPF	10
MU	5
CELKEM	32

7.5 Počet nově jmenovaných profesorů a docentů v roce 2011

Nově jmenovaní docenti a profesori (počty)		
SU	Počet	Věkový průměr nově jmenovaných
FPF		
Profesoři jmenovaní v roce 2011	1	63
Docenti jmenovaní v roce 2011	0	0
FVP		
Profesoři jmenovaní v roce 2011	1	58
Docenti jmenovaní v roce 2011	0	0
OPF		
Profesoři jmenovaní v roce 2011	0	0
Docenti jmenovaní v roce 2011	0	0
MU		
Profesoři jmenovaní v roce 2011	0	0
Docenti jmenovaní v roce 2011	1	38
CELKEM	3	53

7.6 Přehled kurzů dalšího vzdělávání akademických pracovníků SU

Přehled kurzů dalšího vzdělávání akademických pracovníků		
SU	Počet kurzů	Počet účastníků
Kurzy orientované na pedagogické dovednosti	23	401
Kurzy orientované na obecné dovednosti	41	1147
Kurzy odborné	22	150
CELKEM	86	1698

7.7 Kariérní řád pro zaměstnance SU a motivační nástroje pro odměňování zaměstnanců v závislosti na dosažených výsledcích

Na SU byly využívány kariérní řády jednotlivými součástmi ve vazbě na specifika a reálné podmínky jednotlivých pracovišť. Kariérní řády zohledňovaly především zvyšování kvality pedagogické činnosti a zaměřovaly se na podporu vědy a publikační činnosti. Rok 2011 byl zaměřen především na podporu zvýšení kvalitní vědecké práce, což se odráželo i v ekonomické motivaci pedagogických a vědeckých pracovníků (viz např. směrnice děkana FVP č. 1/2010 o podpoře vědeckovýzkumné a publikační činnosti nebo pravidla odměňování za vybranou publikační činnost na MÚ).

8 Sociální záležitosti studentů a zaměstnanců

8.1 Stipendia studentům dle finančních částek v roce 2011

Stipendia studentům podle účelu stipendia (finanční prostředky)	
SU	
Účel stipendia	Finanční prostředky v tis. Kč
Prospěchová stipendia	145
Za vynikající vědecké, vývojové a inovační, umělecké nebo další tvůrčí výsledky přispívající k prohloubení znalostí	30
Na vědeckou, vývojovou a inovační činnost podle zvláštního právního předpisu	3090
Sociální stipendia	1612
Na podporu studia v zahraničí	3379
Mimořádná stipendia jiná	2639
Doktorandská stipendia	7445
Ubytovací stipendia	18769
CELKEM	37109

8.2 Stipendia studentům dle počtu studentů, kteří je obdrželi či pravidelně pobírali v roce 2011

Stipendia studentům podle účelu stipendia (počty studentů)	
SU	
Účel stipendia	Počty studentů
Prospěchová stipendia	37
Za vynikající vědecké, vývojové a inovační, umělecké nebo další tvůrčí výsledky přispívající k prohloubení znalostí	5
Na vědeckou, vývojovou a inovační činnost podle zvláštního právního předpisu	90
Sociální stipendia	161
Na podporu studia v zahraničí	87
Mimořádná stipendia jiná	672
Doktorandská stipendia	321
Ubytovací stipendia	3466
CELKEM	4839

V roce 2011 byla vyplácena sociální stipendia v souladu s ustanovením § 91 odst. 3 zákona č. 111/1998 Sb., o vysokých školách a o změně a doplnění dalších zákonů (zákon o vysokých školách) ve výši 1 620 Kč měsíčně za období leden - červen a září - prosinec.

Studentům byla dále vyplácena ubytovací stipendia dle zásad uvedených ve Stipendijním řádu SU. Stipendium se vyplácelo vždy zpětně za tři měsíce. Vývoj ubytovacích stipendií ve sledovaném kalendářním roce byl následující:

Období roku 2011	Výše stipendia (v Kč)
leden – březen	1 727
duben – červen	1 821
červenec – září	2 340
říjen – prosinec	2 033

Průměrně za jeden měsíc: 660 Kč (zaokrouhлено na celé koruny).

Dle příslušných ustanovení Stipendijního řádu SU mají na stipendium nárok také studenti, kteří přijíždějí na krátkodobý studijní pobyt v rámci programu Erasmus. U těchto studentů se s ohledem na časový režim jejich studia stanovuje výše stipendia odlišným způsobem (průměrem z výše ubytovacího stipendia za předchozí období akademického roku). V roce 2011 nabývala výše ubytovacího stipendia těchto hodnot:

Období roku 2011	Výše stipendia měsíčně (v Kč)
leden – srpen	698
září – prosinec	630

Průměrně za jeden měsíc: 675 Kč (zaokrouhлено na celé koruny).

8.3 Poradenské služby na SU

V roce 2011 byla na SU v rámci projektu Poradenská centra Akademická poradna začleňována do organizačního schématu univerzity (projednáno Akademickým senátem SU). Poradna spadá do oblasti působnosti prorektora pro studijní a sociální záležitosti a tímto je deklarováno propojení na relevantní pracoviště (zejména příslušná studijní oddělení).

Od akademického roku 2011/2012 byla pro všechny opavské součásti rozšířena síť služeb o speciálně pedagogické poradenství a poradenství psychologické. Služby byly poskytovány externími odbornými pracovníky ve stanovených konzultačních hodinách. Akademická poradna nabízí kromě poradenství pro studenty se specifickými potřebami rovněž profesní a kariérové poradenství a poradenství v oblasti mezilidských vztahů. Počty konzultací se v souladu se Zákonem č. 101/2000 Sb., o ochraně osobních údajů nenevidují.

Pro akademickou veřejnost byly realizovány přednášky s pedagogicko-psychologickou tematikou (Specifikace komunikace osob se sluchovým postižením, Dyslexie v adolescenci a dospělém věku a Zátěžové situace v životě studenta a jejich zvládání). Studenti mohou také využívat Centrum sociálního podnikání zřízené v rámci projektu ESF „Sociální podnikání jako způsob myšlení a tvořivosti“.

V poradenství ve studijní oblasti a v oblasti studia v zahraničí nedošlo ke změnám oproti předchozímu období, potřebné činnosti zajišťují nadále příslušná studijní oddělení součástí, oddělení zahraničních styků a rovněž pracoviště na univerzitní úrovni. Sociální poradenství zajišťují nadále příslušná studijní oddělení a pracoviště na úrovni rektorátu. Poradenství v této oblasti směřuje především do možností, jak může být sociální situace studentů podporována prostřednictvím sociálních stipendií.

8.4 Studenti se specifickými potřebami

V roce 2011 byla na SU v rámci projektu Poradenská centra na SU učiněna další opatření směřující ke znevýhodněným skupinám uchazečů/studentů.

Lze konstatovat, že na SU studovali studenti se specifickými studijními potřebami, kterým byla věnována ze strany pedagogů, kateder a ústavů přiměřená pozornost. Jednalo se však spíše o podporu ad hoc. Podpora těchto studentů na oficiální úrovni ze strany SU naráží na pravidla MŠMT a neochotu se registrovat ze strany studentů se specifickými potřebami.

Na SU vznikl minimální standard podpory poskytované studentům a uchazečům o studium se speciálními potřebami, který podrobně specifikuje legislativní východiska a jejich dopad do skutečné podpory poskytované studentům a uchazečům o studium od fáze podání přihlášky ke studiu, zápis do studia, vlastní studium. Vymezuje kompetence zaměstnanců, kteří minimální standardy zajišťují v úplnosti nebo se na jejich zajištění podílejí. Popisuje způsoby a možnosti, jak požadované podmínky realizovat.

Od letního semestru akademického roku 2010/2011 fungovala v Opavě i v Karviné Centra pro studenty se specifickými vzdělávacími potřebami. Provoz mimo přítomnost odborných pracovníků poradny zajišťovali vyškolení studijní asistenti. Všichni zájemci zde mají k dispozici kompenzační pomůcky, mohou si zde vyřídít svůj požadavek na zapisovatelskou nebo prepisovatelskou činnost, využít pomoci asistenta při doprovodu po budovách, při základní orientaci v provozu univerzity, při administrativním zpracování závěrečných prací atp.

8.5 Mimořádně nadaní studenti

Na SU byli mimořádně nadaní studenti zapojováni do vědeckých aktivit v rámci zvyklostí jednotlivých oborů. Studentům bylo umožněno se zapojit do vědecké práce ústavů a kateder, byla podporována i jejich účast na celostátních odborných prezentacích a soutěžích.

Činnost nadaných studentů byla vyhodnocována, bylo využito různých stupňů ocenění jejich práce včetně možnosti přiznání prospěchových stipendií.

Příkladem dobré praxe je i pravidelné vyhodnocování nejlepších kvalifikačních prací studentů na jednotlivých součástech SU.

Z vynikajících výsledků studentů SU, které dosáhli v celostátním srovnání, uveďme Viktora Pohanku, který získal v loňském roce prestižní Cenu Josefa Šusty udělovanou Sdružením historiků ČR.

8.6 Ubytovací a stravovací služby

Ubytování, stravování	
SU	
Lůžková kapacita kolejí VŠ celková	1175
Počet lůžek v pronajatých zařízeních	780
Počet podaných žádostí o ubytování k 31/12/2011	1106
Počet kladně vyřízených žádostí o ubytování k 31/12/2011	1104
Počet lůžek v roce 2011	338527
Počet hlavních jídel vydaných v roce 2011 studentům	308837
Počet hlavních jídel vydaných v roce 2011 zaměstnancům vysoké školy	74823
Počet hlavních jídel vydaných v roce 2011 ostatním strávníkům	138

8.7 Péče o zaměstnance

Prostřednictvím Sociálního fondu (SF) je zajištěna základní péče o zaměstnance. V souladu s vnitřním předpisem „Pravidla pro čerpání sociálního fondu SU“ je z tohoto fondu možné podporovat kulturní, vzdělávací, zdravotně rehabilitační, tělovýchovné a sportovní akce. Přispívat na stravování, penzijní připojištění a investiční životní pojištění.

V roce 2011 byly ze SF čerpány prostředky na stravné zaměstnanců SU ve výši 1 169 tis. Kč. Na penzijní a investiční životní pojištění zaměstnanců SU byly čerpány prostředky ve výši 3 783 tis. Kč.

Tvorba a čerpání Sociálního fondu za rok 2011		
Stav k 1. 1.		4 921
Tvorba	příděl podle § 18 odst. 12 zákona č. 111/1998 Sb.	1 909
Čerpání	příspěvek na stravování zaměstnanců	1 169
	příspěvek na penzijní a investiční životní pojištění zaměstnanců	3 783
	celkem	4 952
Stav k 31. 12.		1 878

9 Infrastruktura SU (materiální, technické a informační zajištění), dostupnost informačních zdrojů a rozvoj informační infrastruktury

9.1 Materiální, technické a informační zajištění – Investiční akce hrazené z vlastních zdrojů financování

Materiálního a technického zajištění infrastruktury SU v roce 2011 bylo dosaženo zejména rekonstrukcemi některých stávajících budov, realizací opatření ke snížení spotřeby energie stávajících objektů, dále v přípravě rozvoje některých areálů univerzity, rozšíření elektroinstalacích rozvodů především v objektech OPF, posílení a modernizaci zabezpečovacích systémů a bezpečnostních prvků, modernizace menzy v sídle OPF na Univerzitním náměstí v Karvině a dalších méně rozsáhlých investičních akcí. Informační zajištění infrastruktury SU pak hlavně spočívalo v realizaci optického propojení některých objektů OPF a jejich připojení na síť ve správě ČD-Telematiky.

Nadále pokračovaly přípravy rekonstrukce budovy pro potřeby výuky FVP na Bezručově nám. 14 v Opavě a vybudování nové univerzitní knihovny ve dvorním traktu tohoto areálu. Byla dokončena a předána projektová dokumentace ve všech stupních včetně projektu interiérového vybavení a bylo dosaženo vydání stavebního povolení.

Přehled čerpání investičních prostředků z vlastních zdrojů financování:

Dispečink regulace otopných soustav vybraných objektů SU

Finanční spoluúčast univerzity při realizaci akce v rámci programového financování IS-PROFIN/EDS z kapitoly MŠMT ČR, kdy došlo k vybudování centrálního dispečinku pro měření teplot a regulaci otopných soustav a s tím spojených elektromontážních a topenářských prací a dodávek ve vybraných objektech opavské lokality a v objektu G. Morcinka 1112/3 v Karvině včetně dodání potřebného obslužného software – vynaložené investiční prostředky: 1 409 889,30 Kč.

Instalace bezpečnostních turniketů a branky v objektu OPF, Univerzitní nám. 3, Karviná

Instalace bezpečnostních turniketů a branky z nerezové oceli ovládaných studentskými a zaměstnaneckými čipovými kartami ve foyer budovy včetně projektové dokumentace – vynaložené investiční prostředky: 927 667,00 Kč.

Úprava rozvaděčů a posílení elektroinstalace v objektu OPF, Univerzitní nám. 3, Karviná

Úprava el. rozvaděčů počítačových učeben, jejímž výsledkem je možnost centrálního vypínání el. energie v těchto učebnách, a posílení el. zásuvkových obvodů v prostoru velkého sálu v obj. „C“ včetně zpracování příslušné projektové dokumentace – vynaložené investiční prostředky: 859 969,10 Kč.

Stavební úpravy objektu rektorátu SU, Komárovská 25, Opava

Finanční spoluúčast univerzity při realizaci akce v rámci programového financování IS-PROFIN/EDS z kapitoly MŠMT ČR a následné výdaje, kdy došlo k vybudování přístupové rampy pro imobilní osoby a zastřešení vstupu do budovy, dále přestavbě dvou malometrážních

bytů v přízemí objektu na bezbariérové byty, instalaci osobního výtahu, rekonstrukci balkónů a podlahových krytin ve vnitřních prostorách, instalaci elektrorozvodů, zateplení obálky budovy a výměně oken. V rámci finanční spoluúčasti byly hrazeny především výdaje spojené s pořízením projektové dokumentace, administrací výběrového řízení na dodavatele stavebních prací a výkon technického dozoru stavby – vynaložené investiční prostředky: 784 867,00 Kč.

Příprava rekonstrukce a zateplení keramické fasády a střešního pláště objektu OPF, Univerzitní nám. 3, Karviná

Finanční spoluúčast univerzity při realizaci akce v rámci programového financování IS-PROFIN/EDS z kapitoly MŠMT ČR, kdy došlo k pořízení kompletní projektové dokumentace a zajištění administrace výběrového řízení na dodavatele stavebních prací – vynaložené investiční prostředky: 739 200,00 Kč.

Modernizace výdeje jídel v menze v objektu OPF, Univerzitní nám. 3, Karviná

Instalace nového vestavěného nábytku linky pro přípravu a výdej jídel vč. montáže a napojení na zdravotnické a elektroinstalační rozvody – vynaložené investiční prostředky: 616 577,00 Kč.

Příprava modernizace infrastruktury objektu FPF, Bezručovo nám. 13, Opava

Zaměření stávajícího stavu objektu a vypracování projektové dokumentace pro stavební povolení řešící rekonstrukci sociálních zařízení, obnovu fasády a střešní krytiny, výměnu instalací, částečnou vestavbu v půdním prostoru apod. – vynaložené investiční prostředky: 504 000,00 Kč.

Úprava regulátoru předávací stanice v objektu VCK, Za Drahou 3, Krnov

Podíl SU na úpravě kondenzátního hospodářství a regulace předávací stanice parovodu v kotelně budovy ve spolupráci s provozovatelem kotelny společností Dalkia ČR, a.s. – vynaložené investiční prostředky: 331 200,00 Kč.

Rekonstrukce obj. A, B, C v areálu FPF, Hradecká 17, Opava

Finanční spoluúčast univerzity při realizaci akce v rámci programového financování IS-PROFIN/EDS z kapitoly MŠMT ČR a následné výdaje, kdy došlo k vybudování nových výukových prostor pro potřeby Ústavu lázeňství, gastronomie a turismu v objektu C, tj. vybudování výukové kuchyně, jídelny a baru vč. potřebného technologického vybavení, dále rekonstrukci provozně-technického zázemí a vrátnice v objektu A, přístavbě nových garážových stání a úpravě některých venkovních zpevněných ploch a vjezdu do areálu. V rámci finanční spoluúčasti byly hrazeny především výdaje spojené s dodatečnými stavebními pracemi, administrací výběrového řízení na dodavatele stavebních prací a výkon autorského dozoru projektanta stavby – vynaložené investiční prostředky: 274 471,00 Kč.

Příprava rekonstrukce objektu FVP a přístavba knihovny, Bezručovo nám. 14, Opava

Zpracování koncepční studie parkování v blízkosti univerzitních budov v okolí Bezručova náměstí v Opavě a návrh projektového řešení zastřešení trasy v atriu nově zastavěného areálu na Bezručově nám. 14 – vynaložené investiční prostředky: 174 000,00 Kč.

**Drobné stavební úpravy budov rektorátu SU,
Na Rybníčku 1 a Olbrichova 25, Opava (zhodnocení majetku)**

Rozvody vzduchotechniky a elektroinstalace ke klimatizačním jednotkám, instalace a napojení dveřních komunikátorů, osazení schodišťových madel apod. – vynaložené investiční prostředky: 127 257,00 Kč.

**Doplnění vestavěného nábytku budov rektorátu SU,
Na Rybníčku 1 a Olbrichova 25, Opava (zhodnocení majetku)**

Doplnění vestavěného skříňového nábytku na chodbách rektorátních pracovišť – vynaložené investiční prostředky: 124 926,00 Kč.

Optické propojení objektů OPF, Karviná

Projektová dokumentace přípojek optického kabelu k objektu Žižkova 56 a objektu kolejí Kosmos a náklady spojené se zřízením věcných břemen na pozemcích některých vlastníků v trase optického propojení mezi objektem na Univerzitním nám. 3 a objektem Žižkova 56 – vynaložené investiční prostředky: 106 422,00 Kč.

Osazení závory ve vjezdu do dvora objektu FPF, Bezručovo nám. 13, Opava

Osazení elektricky ovládané závory ve vjezdu na pozemek SU – vynaložené investiční prostředky: 47 472,00 Kč.

Drobné stavební práce v objektu VCK, Za Drahou 3, Krnov (zhodnocení majetku)

Úprava osvětlení schodišťových prostor obj. C a úprava měření teplé užitkové vody pro provoz kuchyně v obj. B – vynaložené investiční prostředky: 29 918,00 Kč.

**Instalace stínící techniky do objektů Bezručovo nám. č. 13 a č. 14, Opava
(zhodnocení majetku)**

Dodávka a montáž žaluzií do oken studijního oddělení a zasedací místnosti objektu FPF na Bezručově nám. 13 a učebny v objektu FVP na Bezručově nám. 14 – vynaložené investiční prostředky: 25 952,00 Kč.

**Instalace rozvodů pro EZS objektu FPF, Hradecká 17, Opava
(zhodnocení majetku)**

Stavební a elektroinstalační práce při posílení rozvodů a instalaci čidel elektronického zabezpečovacího systému objektu mající charakter technického zhodnocení budovy – vynaložené investiční prostředky: 13 067,00 Kč.

**Příprava pro realizaci víceúčelového hřiště v areálu objektu FPF, Hradecká 17,
Opava**

Geologický průzkum podloží pozemku parc. č. 654/1 v k. ú. Opava-Předměstí pro přípravu realizace víceúčelového hřiště – vynaložené investiční prostředky: 12 000,00 Kč.

Úprava elektroinstalace v objektu OPF, Gustava Morcinka 2, Karviná-Nové Město

Posílení přívodu elektrické energie k rozvodné skříni počítačové učebny TO75 – vynaložené investiční prostředky: 11 436,00 Kč.

Použití FRIM opravy

Náklady na opravu a údržbu objektů v Karviné, které byly ve správě OPF. Zejména se jedná o opravy podlah v objektu Žižkova 56, opravu střechy objektu Univerzitní nám. 3, údržbu systémů EPS a opravu a údržbu hasicích přístrojů v objektech OPF, opravu žaluzií velkého sálu

a malířské práce v menze objektu Univerzitní nám. 3 atd. – vynaložené investiční prostředky: 1 050 090,46 Kč.

Nákup nemovitostí

Nákup hospodářské budovy bez č. p. na pozemku parc. č. 415/2, vč. pozemku parc. č. 415/2, zastavěná plocha a nádvoří o výměře 121 m² v k. ú. Opava-Předměstí, ve vnitrobloku ulic Hauerova, Mírová, Lidická a Na Rybníčku od soukromého vlastníka, využitelného pro pozdější rozvoj areálu univerzity na ul. Hauerova 4 v Opavě – vynaložené investiční prostředky: 187 120,00 Kč.

Stroje a zařízení (SZNN)

Výdaje na nákup automobilů, výpočetní a audiovizuální techniky, kopírovačích a tiskařských strojů, fotonářčejů, videokamer apod. v hodnotě nad 40 tis. Kč vč. DPH, nebo zhodnocení takovčhčto strojů a zařízení, dále náklady na pořizení zabezpečovacích systémů a systémů EPS, klimatizačních jednotek, kamerového systému, záložních zdrojů apod. – vynaložené investiční prostředky: 3 969 126,55 Kč.

Software

Nákup software MS SQLSvrStd 2008R2 pro databázové servery pro novou verzi spisové služby – vynaložené investiční prostředky: 133 392,00 Kč.

Umělecká díla

Konzola s nápisem k bustě sv. Hedviky – vynaložené investiční prostředky: 12 840,00 Kč.

Financování grantů

Spoluúčast univerzity při financování grantů nebo výdaje spojené s úspěšným řešením grantů, především výdaje na prvotní vybavení gastronomického pracoviště Ústavu lázeňství, gastronomie a turismu, dále výdaje na optické propojení objektů OPF v Karviné, výdaje na instalaci audiovizuální techniky malého sálu na Univerzitním nám. 3 v Karviné, výdaje na zabezpečení počítačových učeben a serveroven v budovách rektorátu, výdaje na zavedení videokonferenčních systémů apod. – vynaložené investiční prostředky: 567 534,52 Kč.

Financování projektů z Fondu rozvoje SU

V rámci Fondu rozvoje SU byly z investičních prostředků kryty náklady na pořizení studie využití areálu objektu Hauerova 4 v Opavě pro potřeby kulturních a multimediálních oborů FPF ve výši 180 000,00 Kč a dále zpracování projektové dokumentace pro 2. etapu realizace systému měření a regulace otopných soustav objektů krnovské a karvinské lokality SU a jejich začlenění pod centrální dispečink ve výši 327.840,00 Kč – celkem vynaložené investiční prostředky v rámci Fondu rozvoje SU: 507 840,00 Kč.

Celkem byla z investičních prostředků FRIM uhrazena částka: **13 548 233,93 Kč.**

Programové financování

Přehled akcí hrazených z prostředků státního rozpočtu v rámci programového financování ISPROFIN/EDS

Rekonstrukce obj. A, B, C v areálu Hradecká 17, Opava

Kompletní rekonstrukce objektu A, demolice stávající vstupní brány, řešení nového vstupního prostoru, přístavba krytých garážových stání a úprava některých venkovních ploch. Vytvoření nových výukových prostor pro potřeby Ústavu lázeňství, gastronomie a turismu v objektu C, tj. vybudování výukové kuchyně, jídelny a baru vč. potřebného technologického vybavení – vynaložené investiční prostředky ze státního rozpočtu: 14 288 000,00 Kč.

Stavební úpravy objektu Komárovská 25, Opava

Vybudování přístupové rampy pro imobilní osoby a zastřešení vstupu do budovy, přestavba dvou malometrážních bytů v přízemí objektu na bezbariérové byty, instalace osobního výtahu, rekonstrukce balkónů a podlahových krytín ve vnitřních prostorách, instalace elektrorozvodů, zateplení obálky budovy a výměna oken – vynaložené investiční prostředky ze státního rozpočtu: 6 828 000,00 Kč.

Rekonstrukce a přístavba objektu Bezručovo nám. 14, Opava

Zpracování kompletní projektové dokumentace ve všech stupních vč. vypracování projektu interiéru a inženýrská činnost při zajištění územního rozhodnutí a stavebního povolení. Dokumentace řeší kompletní rekonstrukci a půdní vestavbu stávajícího objektu, přístavbu třípodlažní budovy ve dvorním traktu pro potřeby Univerzitní knihovny, úpravu zpevněných i nezpevněných venkovních ploch a kompletní vybavení interiéru – vynaložené investiční prostředky ze státního rozpočtu: 4 920 000,00 Kč.

Dispečink regulace otopných soustav objektů opavské lokality SU

Vybudování centrálního dispečinku pro měření teplot a regulaci otopných soustav a s tím spojené úpravy rozvodů ústředního topení, instalace elektricky ovládaných hlavice otopných těles včetně příslušných rozvodů, osazení řídicích jednotek vč. dodání potřebného obslužného software ve vybraných objektech opavské lokality a v objektu G. Morcinka 1112/3 v Karviné – vynaložené investiční prostředky ze státního rozpočtu: 4 872 000,00 Kč.

Celkem byla v rámci programového financování z kapitoly 333 MŠMT ČR v roce 2011 vynaložena částka: **30 908 000,00 Kč**.

9.2 Dostupnost informačních zdrojů a rozvoj informační infrastruktury

Centrálně byly zajišťovány přístupy k elektronickým on-line zdrojům EBSCO, IOP science, Journal Citation Reports, Library and Information Science Abstracts (LISA), Literature Online, Literature Resource Center, OECD, Oborová brána Knihovnictví a informační věda, SCOPUS, ScienceDirect, SpringerLink, Web of Knowledge. Jednotlivé součásti využívají svých pracovišť pro zajištění knihovnicko-informačních služeb.

Knihovnicko-informační služby na SU celkem

Přírůstek knihovního fondu za rok 2011	12 794
Knihovní fond celkem	165 581
Počet odebíraných titulů periodik:	
- fyzicky	291
- elektronicky (odhad)	4
Počet absenčních výpůjček	68 165
Počet uživatelů	9 010
Počet studijních míst	185
Počet svazků umístěných ve volném výběru	71 167

Knihovnicko-informační služby na FPF

Přírůstek knihovního fondu za rok 2011	9 830
Knihovní fond celkem	110 113
Počet odebíraných titulů periodik:	
- fyzicky	172
- elektronicky (odhad)	2
Počet absenčních výpůjček	32 389
Počet uživatelů	4 695
Počet studijních míst	48
Počet svazků umístěných ve volném výběru	29 111

Knihovnicko-informační služby na OPF

Přírůstek knihovního fondu za rok 2011	2 787
Knihovní fond celkem	46 035
Počet odebíraných titulů periodik:	
- fyzicky	73
- elektronicky (odhad)	-
Počet absenčních výpůjček	31 883
Počet uživatelů	4 047
Počet studijních míst	129
Počet svazků umístěných ve volném výběru	34 356

Knihovnicko-informační služby na MÚ

Přírůstek knihovního fondu za rok 2011	177
Knihovní fond celkem	9 433
Počet odebíraných titulů periodik:	
- fyzicky	46
- elektronicky (odhad)	2
Počet absenčních výpůjček	3 893
Počet uživatelů	268
Počet studijních míst	8
Počet svazků umístěných ve volném výběru	7 700

9.3 Informační technologie na SU

Všechny systémy informačních a komunikačních technologií (ICT) a infromatické procesy společně všem součástem na SU spravuje Centrum informačních technologií (CIT). Posláním CIT je tvorba koncepce rozvoje a koordinace nasazení a provozu těchto ICT v rámci SU. Z hlediska jednotného informačního systému byly centrálně provozovány jednotlivé specializované informační systémy pokrývající všechny agendy společně všem součástem:

- informační systém STAG pro správu studijní a pedagogické agendy,
- informační systém Magion s moduly umožňujícími zpracování ekonomicko-správních agend (účetnictví, majetek, evidence smluv, mzdy, personalistika apod.),
- jednotný identifikační systém JIS pro správu životního cyklu identifikačních karet,
- systém Spisové služby pro evidenci, oběh a archivaci dokumentů včetně napojení na informační systém datových schránek
- několik informačních subsystémů pro správu sítě, jejich aplikací (služeb) a prostředků (serverů, aktivních prvků, firewallů apod.).

V roce 2011 pracovalo na CIT celkem 13 zaměstnanců, z toho sedm v opavské části a šest v karvinské části. Vedle oddělení správy sítě a oddělení informačních systémů provádí svou činnost v rámci CIT i oddělení e-learningu, které zajišťuje e-learningovou podporu výuky na celé SU. Významnou částí rozvoje v ICT oblasti byla projektová činnost, podpořená především rozvojovými projekty MŠMT a projekty z Fondu rozvoje vysokých škol. Mnohé z aktivit CIT byly významné vedle svého primárního účelu i svým přesahem a zapojením do řešitelských týmů složených ze zástupců ostatních univerzit v ČR a do záměrů a aktivit CESNET.

10 Celoživotní vzdělávání

10.1 Počty kurzů celoživotního vzdělávání na SU

Kurzy celoživotního vzdělávání (CŽV) na SU (počty kurzů)										
SU		Kurzy orientované na výkon povolání			Kurzy zájmové			U3V	Celkem	
		do 15 hod	do 100 hod	více	do 15 hod	do 100 hod	více			
Skupiny akreditovaných studijních programů	KKOV									
přírodní vědy a nauky	11-18		1					3	4	
technické vědy a nauky	21-39		3					12	15	
zeměděl.-les. a veter. vědy a nauky	41, 43							1	1	
zdravot., lékař. a farm. vědy a nauky	51-53	1		4				4	9	
společenské vědy, nauky a služby	61, 67, 71-73			3		3		10	16	
ekonomie	62, 65	6	7			2		18	33	
právo, právní a veřejnosprávní činnost	68							2	2	
pedagogika, učitelství a sociál. péče	74, 75	30	1	6	1				38	
obory z oblasti psychologie	77		1						1	
vědy a nauky o kultuře a umění	81, 82							5	5	
CELKEM		37	13	13	1	5		55	124	

10.2 Počet účastníků kurzů celoživotního vzdělávání na SU

Kurzy celoživotního vzdělávání (CŽV) na SU (počty účastníků)										
SU		Kurzy orientované na výkon povolání			Kurzy zájmové			U3V	Celkem	Z toho počet účastníků, jež byli přijímáni do akred. stud. programů podle § 60 zákona o VŠ
		do 15 hod	do 100 hod	více	do 15 hod	do 100 hod	více			
Skupiny akredit. studijních programů	KKOV									
přírodní vědy a nauky	11-18		6				112	118		
technické vědy a nauky	21-39		47				204	251		
zeměděl.-les. a veter. vědy a nauky	41,43						20	20		
zdravot., lékař. a farm. vědy a nauky	51-53	55	232				195	482	44	
společenské vědy, nauky a služby	61,67, 71-73		434		34		277	745	131	
ekonomie	62,65	125	108		18		469	720	20	
právo, právní a veřejnosprávní činnost	68						84	84		
pedagogika, učitelství a sociál. péče	74,75	315	2	102	3			422		
obory z oblasti psychologie	77		12					12		
vědy a nauky o kultuře a umění	81,82						184	184		
CELKEM		495	175	768	3	52	1545	3038	195	

11 Rozvoj výzkumné, vývojové, umělecké a další tvůrčí činnosti SU a posílení vazby mezi činnostmi vzdělávací a touto činností

11.1 Charakteristika tvůrčích činností, naplnění Dlouhodobého záměru MŠMT a Dlouhodobého záměru SU v této oblasti

SU naplňuje svůj Dlouhodobý záměr a Dlouhodobý záměr MŠMT v oblasti tvůrčích činností v souladu se zaměřením jednotlivých fakult resp. vysokoškolského ústavu.

Skladba oborů resp. ústavů na PPF se odráží v diverzifikovaných vazbách k dalším vědecko-výzkumným organizacím. Rozvíjena je spolupráce v regionálním i středoevropském kontextu, podobně jako vědecká spolupráce s předními badatelskými centry mezinárodního významu. Mezi řadou programů je možné jmenovat vědeckou výměnu s univerzitními centry typu Oxfordu, Göteborgu, Toulouse, Würzburgu a s dalšími pracovišti neuniverzitního charakteru (např. SISSA v Terstu). V roce 2011 pokračovala příprava meziuniverzitního projektu realizovaného v rámci operačního programu VaVpI IT4Innovations, jehož cílem je vybudování národního centra excelentního výzkumu v oblasti informačních technologií. Klíčovým novým prvkem je zapojení nejvýznamnějších odborníků z oblasti teoretické fyziky a astrofyziky do velkého mezinárodního projektu vesmírné rentgenové laboratoře LOFT. Byla rozvíjena spolupráce s CERN. Současně dobíhaly výzkumné záměry realizované na Ústavu fyziky a Ústavu historických věd. Fakulta se úspěšně zapojila do grantové soutěže o evropské projekty. Ústav fyziky získal projekt OPVK „Podpora zapojení do mezinárodních sítí teoretického a observačního výzkumu v oblasti relativistické astrofyziky kompaktních objektů“ s rokem zahájení 2012, podobně jako Ústav historických věd, který v tomtéž roce zahajuje řešení projektu „Historizace střední Evropy jako téma na rozvoj lidského potenciálu v oblasti výzkumu, inovací, vzdělávání a zapojení současných a budoucích vědecko-výzkumných pracovníků do mezinárodních VaV aktivit“. V oblasti korpusové lingvistiky pokračoval společný projekt Ústavu cizích jazyků PPF a jeho partnerů na univerzitě ve Würzburgu. Další evropské projekty (probíhající či získané) byly zaměřeny na inovaci výuky. Výukové mobility odborných pracovníků fakulty současně podporuje smluvní síť kontaktů utvářená v rámci programu Erasmus.

Hlavní směry vědeckovýzkumné činnosti FVP byly orientovány na oblast sociální a politické struktury společnosti, na pedagogické, psychologické a sociálně patologické aspekty změn české rodiny a na problematiku zdraví a zdravého životního stylu. Pracovníci fakulty v roce 2011 řešili celkem sedm rozvojových projektů, které posílily vazbu na vzdělávání a rozvoj didaktických prostředků, moderních forem a metod výuky s ICT. Ústav ošetřovatelství FVP ve spolupráci s IPVZ Praha realizoval vzdělávací program certifikovaného kurzu Mentor/školiitel klinické praxe ošetřovatelství a porodní asistence. Dále fakulta na začátku roku získala výběrovým řízením dva projekty FRVŠ, jeden centralizovaný projekt MŠMT a pracovníci fakulty pokračovali v řešení tří projektů ESF.

OPF v roce 2011 pokračovala ve vydávání vědeckého časopisu *Acta academica karvinien-sis*, který je zařazen v aktualizované verzi Seznamu recenzovaných neimpaktovaných periodik ČR, jež schválila Rada vlády pro výzkum a vývoj v roce 2008. Časopis je zaregistrován také v databázích REPEC a CEEOL. V průběhu roku 2011 došlo k navýšení periodicity – nově časopis vychází čtyřikrát ročně. Fakulta také spolupracuje na vydávání vědeckého časopisu *E + M Ekonomie a Management*, který publikuje původní recenzované vědecké příspěvky, jejichž základem je teoretická a empirická analýza v oboru ekonomie, podnikové ekonomiky, financí,

managementu resp. informačního managementu a marketingu. V průběhu roku 2011 získal tento časopis svůj první impakt faktor, který má hodnotu 0,278.

Stejně jako v minulých letech se MÚ v roce 2011 soustředil především na podporu kvality své vědecké činnosti: třebaže jeho zaměstnanci tvoří pouze cca 8 % akademických pracovníků SU, vytvářejí cca 25 % celkového výkonu univerzity v oblasti výzkumu, vývoje a inovací podle současných metodiky hodnocení. Těžištěm aktivit ústavu byla badatelská činnost zejména v oblastech dynamických systémů, geometrie a globální analýzy a matematické fyziky zastřešená výzkumným záměrem. Při své činnosti ústav spolupracuje jak s předními domácími institucemi, zejména Matematickým ústavem AV ČR, tak s řadou renomovaných zahraničních pracovišť (Universidad de Murcia, Karl-Franzens Universität Graz, University of Cork, Göteborg University et al.), se kterými rovněž pravidelně uskutečňuje pobyty studentů i akademických pracovníků oběma směry, financované jak z mobilních programů, tak z vlastních zdrojů.

11.2 Propojení tvůrčí činnosti s činností vzdělávací

Na SU je tvůrčí činnost úzce propojena s činností vzdělávací u většiny magisterských studijních programů a všech doktorských programů. Kromě zapojení studentů do výzkumné činnosti prostřednictvím Studentské grantové soutěže (viz následující bod), Česko-polského fóra a dalších programů je realizována zejména četnými přednáškami a semináři v rámci realizace mezinárodních projektů a působení zahraničních odborníků, jakož i intenzivní přednáškovou aktivitou naprosté většiny akademických pracovníků i doktorských studentů na mezinárodních konferencích. Například na MÚ bylo za rok 2011 realizováno celkem 33 takových přednášek kmenových zaměstnanců ve 14 zemích, z toho 14 zvaných, a 12 přednášek doktorandů a studentů. Na OPF byla v průběhu roku zaznamenána zvýšená účast akademických pracovníků fakulty na konferencích, jež aspirují o zařazení do Conference Proceedings Citation Index společnosti Thompson and Reuters. Vazba mezi vzdělávací a vědeckovýzkumnou činností se posiluje i tímto způsobem, protože výsledky svých vědeckovýzkumných aktivit, které byly uveřejňovány v této světově uznávané databázi, zařazují akademičtí zaměstnanci fakulty přímo do výuky.

11.3 Zapojení studentů bakalářských a magisterských, resp. navazujících magisterských studijních programů do tvůrčí činnosti na SU

Zapojení studentů do tvůrčí činnosti je na SU realizováno především prostřednictvím projektů Studentské grantové soutěže SU (viz bod 11.4.3 níže), o které se již druhým rokem mohou ucházet studenti i akademičtí pracovníci všech součástí. Na FVP tímto způsobem studenti v roce 2011 realizovali pod vedením akademických pracovníků vlastní výzkumné aktivity v rámci sociologických průzkumů, stejně tak na OPF resp. FPF se spolupodíleli na řešení rozličných národohospodářských i podnikohospodářských problémů ekonomiky ČR resp. výzkumu v oblasti astrofyziky, historických věd, informatiky a dalších. Většina součástí přitom kromě prostředků specifického vysokoškolského výzkumu podpořila tyto projekty navíc z vlastních zdrojů, leckde i výraznou měrou. Celá řada studentů MÚ, Ústavu historických věd a Ústavu fyziky FPF se rovněž aktivně zapojovala do řešení výzkumných záměrů těchto pracovišť a přispěla k jejich publikačním výstupům.

Výsledky své tvůrčí činnosti studenti prezentují ve vědeckých časopisech včetně impaktovaných, u profesně zaměřených oborů na odborných konferencích i publikováním ve studentské monografii. Získané odborné poznatky z vědeckovýzkumné činnosti, popř. praktické zkušenosti týmové práce a využívání moderních informačních a komunikačních technologií byly pak dobrým předpokladem pro jejich lepší uplatnění na trhu práce. Studenti se každoročně též

zúčastňují řady celostátních soutěží, např. na MÚ soutěže SVOČ v matematice, v níž dosahují dobrých výsledků (1x první, 1x druhé a 2x třetí místo za posledních 10 let). Nadaní studenti byli za svoje aktivity zpravidla odměňováni mimořádnými stipendii.

11.4 Granty, výzkumné projekty, patenty a další tvůrčí aktivity

11.4.1 Granty, výzkumné projekty, patenty a další tvůrčí aktivity

Název grantů, výzkumných projektů, patentů nebo dalších tvůrčích aktivit	Zdroj	Finanční podpora (v tis. Kč)
GRANTOVÁ AGENTURA ČR		
Aktuální problémy gravitace, obecné relativity a relativistické astrofyziky (Prof. RNDr. Zdeněk Stuchlík, CSc.) S	B	399
Anna Kateřina a Františka Karla Sweerts-Sporck jako zprostředkovatelé v procesech kulturní výměny na přelomu baroka a osvícenství (Mgr. Veronika Čapská, Ph.D.)	B	123
Analytické a numerické metody vyšetřování hysterézního modelu filtrace v porézním prostředí (RNDr. Petra Kordulová, Ph.D.)	B	389
Dějepis umění v českém Slezsku od počátku do roku 1970 (Doc. PhDr. Pavel Šopák, Ph.D.)	B	393
Diskrétní dynamické systémy (Doc. RNDr. Marta Štefánková, Ph.D.) SC	B	629
Chaos v diskretních dynamických systémech (RNDr. Michaela Mlichová, Ph.D.) (řešení v roce 2011 přerušeno z důvodu mateřské dovolené)	B	0
Ideální panovník českého středověku (Mgr. Robert Antonín, Ph.D.)	B	136
Institucionální rámec fungování trhu práce v kontextu ekonomické konvergence a přijetí společné měny (aplikace na země Visegrádské skupiny) – postdoktorský grant (Ing. Mgr. Michal Tvrdoň, Ph.D.)	B	205
Kultura a společnost v českém Slezsku v letech 1780-1848 (PhDr. Jaromír Olšovský, Ph.D.)	B	145
Matematické modelování procesů v hysterézních materiálech (Doc. RNDr. Jana Kopfová, Ph.D.) S	B	190
Membránové systémy a jejich aplikace (RNDr. Lucie Cencialová, Ph.D.)	B	148
Město pod vládou kazatelů. Charismatictí náboženští vůdci ve střetu s městskou radou v pozdně středověkých českých korunních zemích (Mgr. Martin Čapský, Ph.D.)	B	112
Mimo-ekvatoriální orbity v blízkosti kompaktních objektů (RNDr. Jiří Kovář, Ph.D.)	B	496
Moravskoslezská škola archeologických doktorských studií II (Doc. PhDr. Vratislav Janák, CSc.) S	B	14
Numerický a stochastický model plynule odlévaných ocelových předlitků obdélníkového profilu (RNDr. Zdeněk Franěk) S	B	595
Obecná relativita a její aplikace v astrofyzice a kosmologii (Prof. RNDr. Zdeněk Stuchlík, CSc.) S	B	703
Perzekuce československých občanů v Sovětském svazu 1918-1956 (Prof. PhDr. Mečislav Borák, CSc.) SC	B	756
Procykličnost finančních trhů, bubliny v cenách aktiv a makroprudenční regulace (Doc. Ing. Daniel Stavárek, Ph.D.) S	B	333
Riziko likvidity komerčních bank ve Visegrádských zemích (Ing. Pavla Vodová, Ph.D.)	B	297
Riemannova, pseudo-Riemannova a afinní diferenciální geometrie (Doc. RNDr. Michal Marvan, CSc.) S	B	600
Rozvoj nestandardních optimalizačních metod a jejich aplikace v ekonomii a managementu (Prof. RNDr. Jaroslav Ramík, CSc.) SC	B	1322
Volný čas v českých zemích 1957-1967 (Doc. PhDr. Jiří Knapík, Ph.D.) S	B	136
Žena ve slezské měšťanské společnosti pozdně barokního období (Prof. PhDr. Irena Korbelařová, Dr.)	B	187
CELKEM	B	11408

VÝZKUMNÉ ZÁMĚRY MŠMT		
Topologické a analytické metody v teorii dynamických systémů a matematické fyzice (Prof. RNDr. Jaroslav Smítal, DrSc.)	C	3070
Relativistická a částicová fyzika a její astrofyzikální aplikace (Prof. RNDr. Zdeněk Stuchlík, CSc.)	C	2788
Slezsko v dějinách českého státu a střední Evropy (Prof. PhDr. Zdeněk Jirásek, CSc.)		8428
CELKEM	C	14286
INSTITUCIONÁLNÍ PODPORA NA DLOUHODOBÝ KONCEPČNÍ ROZVOJ VÝZKUMNÉ ORGANIZACE	C	17796
Topologické a analytické metody v teorii dynamických systémů a matematické fyzice (Prof. RNDr. Jaroslav Smítal, DrSc., spoluúčast ústavu 816 391 tis. Kč)	C	5323
Relativistická a částicová fyzika a její astrofyzikální aplikace (Prof. RNDr. Zdeněk Stuchlík, CSc.)	C	5576
Slezsko v dějinách českého státu a střední Evropy (Prof. PhDr. Zdeněk Jirásek, CSc.)	C	0
CELKEM NA VZ	C	25184
CENTRA ZÁKLADNÍHO VÝZKUMU		
Centrum experimentální jaderné astrofyziky a jaderné fyziky (Prof. Ing. Peter Lichard, DrSc.)	C	1145
Centrum teoretické astrofyziky (Prof. RNDr. Zdeněk Stuchlík, CSc.)	C	1258
CELKEM		2403
STUDENTSKÁ GRANTOVÁ SOUTĚŽ		
Archeologický výzkum Oderské brány (Doc. PhDr. Vratislav Janák, CSc.)	C	160
Badatelská činnost studentů související s Výzkumným záměrem MSM4781305905 Slezsko v dějinách českého státu a střední Evropy (Prof. PhDr. Zdeněk Jirásek, CSc.)	C	430
Černé díry, galaktická jádra, neutronové a podivné hvězdy: analýza a modelování astrofyzikálních observací (RNDr. Gabriel Török, Ph.D.)	C	700
Česká fotografie po roce 1989 (Mgr. MgA. Tomáš Pospěch)	C	217
Digitalizace pramenů k moderním dějinám Slezka II. (Mgr. David Váhala)	C	379
Finanční integrace v EU a její dopady na podnikový sektor (Doc. Ing. Daniel Stavárek, Ph.D.)	C	532
Fiskální politika v kontextu světové krize a její dopady na podnikatelskou sféru (Prof. Ing. Christiana Kliková, CSc.)	C	494
Formální aspekty k textové analýze a jejich aplikace (PhDr. Michaela Weiss, Ph.D.)	C	304
Fuzzy přístup v teorii her (Ing. Josef Vícha)	C	103
Chaos a stabilita v diskretních dynamických systémech (Doc. RNDr. Marta Štefánková, Ph.D.)	C	340
Integrabilní třídy Weingartenových ploch (Mgr. Adam Hlaváč)	C	171
Konstrukce měrného nástroje pro výzkum a modelování současného dospívajícího čtenáře (PhDr. Kateřina Homolová, Ph.D.)	C	160
Matematické modely evoluce (Doc. RNDr. Tomáš Kopf, Ph.D.)	C	20
Multiagentové systémy v biovýpočtech a bioinformatice (Doc. Ing. Petr Sosík, Dr.)	C	205
Nové modifikace IS-LM modelu (Mgr. Barbora Kaličinská)	C	189
Reprodukcující jádra prostorů harmonických a holomorfních funkcí (Prof. RNDr. Miroslav Engliš, DrSc.)	C	273
Různé typy chaosu v diskretních dynamických systémech (RNDr. Lenka Obadalová)	C	198
Síla a forma spolupráce v generativních systémech (Doc. RNDr. Alice Kelemenová, CSc.)	C	200
Současný úzus běžně mluvené řeči na Opavsku (PhDr. Zbyněk Holub, Ph.D.)	C	60
Stav a vývoj historické sbírky Národního muzea od 90. let 19. století do roku 1914 (Mgr. Iveta Fürstová)	C	191,165
Strategická percepce a aplikace Corporate Social Responsibility v sektoru malého a středního podnikání v podmínkách MS Kraje (Ing. Werner Bernatík, Ph.D.)	C	524
Symetrie participálních diferenciálních rovnic a příbuzné struktury (Mgr. Petr Vojčák)	C	270
Umělá inteligence v robotice a medicínské informatice, využití umělé inteligence při návrhu plně autonomního UAV systému (Doc. Ing. Petr Čermák, Ph.D.)	C	200
Veřejné knihovnictví na Novojičínsku a Bílovecku v letech 1919-1945 (Mgr. Jana Brožovská Onderková, Ph.D.)	C	98

Vliv temné energie v astrofyzikálních a kosmologických procesech (Prof. RNDr. Zdeněk Stuchlík, CSc.)	C	685
Využití systémů BI a BPM pro podporu efektivního řízení (Ing. Kateřina Slaninová)	C	699
Zastupitelé v obcích Moravskoslezského kraje. Analýza postojů, názorů a cílů zastupitelů v obcích do tří tisíc obyvatel (Mgr. Radomír Sztwiertnia)	C	245
Organizace SGS SU		193
CELKEM		8244
OSTATNÍ		
Perspektivy rozvoje podnikání v gastronomii a turismu v MSK (Ing. Eva Vavrečková, Ph.D.)	MSK	*
Podpora nadaných studentů doktorského studia a absolventů tohoto studia na SU v Opavě (Prof. RNDr. Miroslav Engliš, DrSc.)	MSK	261
Přednášková činnost a vědecká spolupráce prof. Marca L. Greenberga na Ústavu bohemistiky a knihovnictví (Mgr. Ing. Roman Sukač, Ph.D.)	MSK	*
Videa 1800-1918: kultura, civilizace a identita mezi regionem a metropolí (Mgr. Martin Pelc, Ph.D.)	MSK	**
Zapojení zahraničních odborníků do vědeckých aktivit Slezské univerzity (Doc. Ing. Daniel Stavárek, Ph.D., PhDr. Gabriela Rykalová, Ph.D.)	MSK	***
Acta historica Universitatis Silesianae Opaviensis 4/2011 (Doc. PhDr. Jiří Knapík, Ph.D.)	MSK	66
Analýzy sociální reality česko-polského příhraničí po vstupu do Unie (Doc. PhDr. Helena Kolibová, CSc.)	A	172
Středověká opavská a opolská knižata v komparativní perspektivě (Mgr. Martin Čapský, Ph.D.)	A	53
Rozumíme si navzájem? Reflexe minulosti v české a polské literatuře, jazyce a kultuře 20. století (Doc. PhDr. Libor Martinek, Ph.D.)	A	64
Mikropodnikání v oblasti sociálních služeb a dalších modelů zajištění péče o osoby závislé na pomoci jiných osob ve smyslu zákona o sociálních službách (Doc. PhDr. Dušan Janák, Ph.D.)	MPSV	325
Visegrad Fund: Social Thought, Structure and Transformation (PhDr. Dušan Janák, Ph.D.)	A	69
Supersymetrie v teoriích pole a strun a ve fyzice za Standardním modelem (Mgr. Filip Blaschke)	C	37
CELKEM OSTATNÍ		1047

* dotace v 2011 nepříříděna

** dotace 135 tis. Kč uvedena za rok 2010

*** dotace 187 tis. Kč uvedena za rok 2010

S – spoluřešitel, SC – spoluřešitel cizí

Pozn. Ve sloupci „Zdroj“: A = mezinárodní a zahraniční granty, B = granty GAČR, C = rezortní ministerské granty (včetně výzkumných záměrů MŠMT s výjimkou FRVŠ); u ostatních je uveden název instituce, která výzkumný projekt zadala.

Celkem v roce 2011 na SU řešeno nebo spoluřešeno 23 projektů GA ČR, tři výzkumné záměry MŠMT, dvě centra základního výzkumu MŠMT (program LC), 27 projektů SGS (Studentská grantová soutěž), šest projektů z dotací Moravskoslezského kraje (MSK), tři projekty Česko-polského fóra a po jednom projektu MPSV, Visegrádského fondu a programu Kontakt II MŠMT (program LH).

11.4.2 Interní grantový systém (IGS)

V rámci IGS SU bylo v roce 2011 řešeno celkem 24 projektů. Finanční podpora dosáhla částky 736 tis. Kč. Rozdělení řešených projektů na jednotlivých fakultách bylo následující: na FPF bylo řešeno celkem devět projektů (v oblasti fyziky, informatiky, historie, archeologie, germanistiky a tvůrčí fotografie) FVP šest projektů (v oblasti politické sociologie, sociální patologie a ošetřovatelství), MÚ dva projekty (v oblasti reálné analýzy a dynamických systémů) a OPF sedm projektů (v oblasti ekonomie, financí, podnikání, marketingu a managementu).

11.4.3 Studentská grantová soutěž (SGS)

Lze konstatovat, že podpora z prostředků specifického vysokoškolského výzkumu (SVVŠ), rozdělovaná prostřednictvím Studentské grantové soutěže (SGS), vedla ve druhém roce své existence k větší samostatnosti a cílevědomosti členů řešitelských týmů z řad studentů, zvláště studentů doktorského studia. Díky konkrétním závazkům formulovaným v návrzích projektů, obvykle i se stanoveným časovým harmonogramem, přistupovali ke vědecké činnosti i studiu obecně s větší odpovědností, lépe a rychleji si osvojovali standardy vědecké práce a dosahovali lepších výsledků. Prezentace jejich výsledků na konferencích, kterých se opětovně s podporou dotace SVVŠ zúčastnili, přispěla i k navazování kontaktů s odborníky ze zahraničních pracovišť či aplikační sféry a k širšímu povědomí o vědecké činnosti univerzity.

Na SU bylo v roce 2011 řešeno celkem 27 projektů SGS (oproti roku 2010 došlo k mírnému nárůstu, v roce 2010 řešeno 24 projektů), z toho 15 pokračujících do dalších let a 12 končících k 20.12.2011. Z těchto 27 projektů byly dva z oblasti fyziky, tři z oblasti historických věd, tři z informatiky, po jednom projektu z oblastí archeologie, cizích jazyků, veřejné správy, tvůrčí fotografie a dva z bohemistiky, osm z matematiky a čtyři z oblasti ekonomie, financí a podnikání.

Z přiznané podpory na specifický vysokoškolský výzkum bylo na úhradu způsobilých nákladů studentských projektů využito 7 552 350 Kč. Dále z přiznané podpory na specifický vysokoškolský výzkum bylo využito na úhradu způsobilých nákladů spojených s organizací studentské grantové soutěže 193 650 Kč.

11.4.4 Přehled realizovaných vědecko-výzkumných a tvůrčích výstupů

Celkové počty

Přehled tvůrčí a publikační činnosti	v ČR	v zahraničí	CELKEM
Knihy, odborné monografie	32	13	45
Články v impaktovaných časopisech	3	41	44
Články ve sbornících z konferencí	196	135	331
Články v ostatních sbornících	35	14	49
Články v recenzovaných neimpaktovaných časopisech	124	50	174
Články v recenzovaných sbornících	58	36	94
Učební texty	144	1	145
Statí v knihách	66	55	121
Ohlasy publikací*	703	1009	1712
Články v suplementech impaktovaných časopisů	0	5	5
Katalogy	21	0	21

* Nejsou systematicky sledovány

Z toho studenti doktorských studijních programů

Přehled tvůrčí a publikační činnosti	v ČR	v zahraničí	CELKEM
Knihy, odborné monografie	4	0	4
Články v impaktovaných časopisech	0	13	13
Články ve sbornících z konferencí	29	73	102
Články v ostatních sbornících	33	3	36
Články v recenzovaných neimpaktovaných časopisech	21	16	37
Články v recenzovaných sbornících*	3	6	9
Učební texty	3	0	3
Stati v knihách	7	2	9
Ohlasy publikací*	1	7	8

* Nejsou systematicky sledovány

11.4.5 Přehled vybraných výsledků publikační a tvůrčí činnosti SU

Domácí autoři jsou vyznačeni tučně.

Články v impaktovaných časopisech**FPF**

BĚTÁK, E., MIKOLAJCZAK, R., STANISZEWSKA, J., MIKOLAJEWSKI, S., RURARZ, E., WOJTKOWSKA, J., Production of 18F by proton irradiation of C6H6NF and C6H5NF2. *Nukleonika* 56 (2011), 269-275. ISSN 0029-5922. IF=0.321.

CIENCIALA, L., RODRÍGEZ, A., SOSÍK, P., On the Power of Families of Recognizer Spiking Neural P systems. *International Journal of Foundations of Computer Science* 22 (2011), 75-88. ISSN 01290541. IF=0.545.

DALEY, M., KARI, L., SEKI, S., **SOSÍK, P.**, Orthogonal shuffle on trajectories. *Int. Journal of Foundations of Computer Science* 22 (2011), 213-222. ISSN 01290541. IF=0.545.

HLADÍK, J., STUHLÍK, Z., Photon and neutrino redshift in the field of braneworld compact stars. *Journal of Cosmology and Astroparticle Physics* (2011), issue. 7, 12-36. ISSN 1475-7516. IF=6.497.

HUBAČ, I., MASARIK, J., WILSON, S., The Lippmann–Schwinger equation in electron–molecule scattering theory and the many-body Brillouin–Wigner expansion. *Journal of Physics B: Atomic, Molecular and Optical Physics* 44 (2011), 205201-205208. ISSN 0953-4075. IF=1.902.

KELEMENOVÁ, A., LANGER, M., Positioned Agents in Eco-Grammar Systems. *International Journal of Foundations of Computer Science* 22 (2011), 237-246. ISSN 01290541. IF=0.545.

KOVÁŘ, J., SLANÝ, P., STUHLÍK, Z., KARAS, V., CREMASCHINI, C., MILLER, J., Role of electric charge in shaping equilibrium configurations of fluid tori encircling black holes. *Physical Review D* 84 (2011), 084002. ISSN 1550-7998. IF=4.964.

KUČÁKOVÁ, H., SLANÝ, P., STUHLÍK, Z., Toroidal configurations of perfect fluid in the Reissner–Nordstrom-(anti)-de Sitter spacetimes. *Journal of Cosmology and Astroparticle Physics* (2011), issue 1., 033. ISSN 1475-7516. IF=6.497.

LARSEN, A. C., GUTTORMSEN, M., KRTIČKA, M., **BĚTÁK, E.**, et al. Analysis of possible systematic errors in the Oslo method. *Phys. Rev. C* 83 (2011), 034315. ISSN 0556-2813. IF=3.416.

- LICHARD, P.**, Vector meson dominance and the π^0 transition form factor. *Physical Review D* 83 (2011), 037503. ISSN 1539-3755. IF=4.964.
- MANRIQUE, D., RODRÍGUEZ-PATÓN, A., SOSÍK, P.**, On the scalability of biocomputing algorithms: The case of the maximum clique problem. *Theoretical Comp. Sci.* 412 (2011), 7075-7086. IF=0,838.
- MARČEK D., FRAŇO M., MARČEK M.**, Managerial decision-making: Measuring and manifestations of risks and the possibilities of their reducing. *Journal of Economics* 59/4 (2011), 392-411. ISSN 0013-3035. IF=0,237.
- MARČEK M., PETRUCHA J., MARČEK D.**, Statistical and NN Forecasting Models of Financial Data: Making Inferences about the Accuracy and Risk Evaluation. *Journal of Mult.-Valued Logic & Soft Computing* 17 (2011), 321-337. ISSN 1542-3980. IF=0,354.
- STUHLÍK, Z., BLASCHKE, M., SLANÝ, P.**, Non-monotonic Keplerian velocity profiles around near-extreme braneworld Kerr black holes. *Class. Quantum Grav.* 28 (2011), 175002. ISSN 0264-9381. IF=3.099.
- STUHLÍK, Z., HLADÍK, J.; URBANEC, M.**, Neutrino trapping in braneworld extremely compact stars. *General Relativity and Quantum Cosmology* 43 (2011), 3163-3190. ISSN 1572-9532. IF=2.538.
- STUHLÍK, Z., HLEDÍK, S., TRUPAROVÁ PLŠKOVÁ, K.**, Evolution of Kerr super-spinars due to accretion counterrotating thin discs. *Classical and Quantum Gravity* 28 (2011), 155017-155018. ISSN 1361-6382. IF=3.099.
- STUHLÍK, Z., KOTRLOVÁ, A., TÖRÖK, G.**, Resonant radii of kHz quasi-periodic oscillations in Keplerian discs orbiting neutron stars (Research Note). *Astronomy & Astrophysics* 525 (2011), A82. ISSN 0004-6361. IF=4.425.
- STUHLÍK, Z., SCHEE, J.**, Influence of the cosmological constant on the motion of Magellanic Clouds in the gravitational field of Milky Way. *Journal of Cosmology and Astroparticle Physics* (2011), issue 09. ISSN 1475-7516. IF=6.497.
- TÖRÖK, G., KOTRLOVÁ, A., ŠRÁMKOVÁ, E., STUHLÍK, Z.**, Confronting the models of 3:2 quasiperiodic oscillations with the rapid spin of the microquasar GRS 1915+105. *Astronomy & Astrophysics* 531 (2011), A59. ISSN 1432-0746. IF=4.425.

FVP

- JANÁK, D.**, Obsahová analýza Sociologického sborníku. *Sociológia* 43 (2011), 584-603. ISSN 0049-1225, ISSN 1336-8613. IF=0,047.
- KORPAS, D., PENHAKEN, M., HAJORSKY, R.**, Measurement and analysis EMC parameters of implantable pacemaker. *Przegląd Elektrotechniczny (Electrical review)* 87 (2011), 265-268. ISSN 0033-2097. IF=0,242.

OPF

- MAZUREK, J.**, Environmental Kuznets Curve – A Tie Between Environmental Quality and Economic Prosperity. *E+M Ekonomie a Management* 14 (2011), 22-30. ISSN 1212-3609. IF=0,278.
- MIELCOVÁ, E.**, Economic Growth and Unemployment Rate of the Transition Country - the Case of the Czech Republic 1996-2009. *E+M Ekonomie a Management* 14 (2011), 29-37. ISSN 1212-3609. IF=0,278.
- STAVÁREK, D.**, Comparison of Exchange Market Pressure Across the New Part of the European Union. *Emerging Markets Finance and Trade.* 47 (2011), 21-39. ISSN 1540-496X. IF=0,444

TVRDOŇ, M., SKOKAN, K., Regional Disparities and the ways of their measurement: the case of the Visegrád four countries. *Technological and Economic Development of Economy* 17 (2011), 501-518. ISSN 2029-4913. IF=5,6.

VAŠTIKOVÁ, M., MATUŠÍNSKÁ, K., VANĚK, J., Aspekty marketingové komunikace vysoké školy vzhledem k získání nových zákazníků. *E+M Ekonomie a management* 14 (2011), 110-116. ISSN 1212-3609. IF=0,278.

MÚ

BALIBREA, F., SMÍTAL, J., ŠTEFÁNKOVÁ, M., A triangular map of type 2^∞ with positive topological entropy on a minimal set. *Nonlinear Analysis A – Theory and Methods* 73 (2011), 1690-1693. ISSN 0362-546X. IF=1,3.

BALIBREA, F., SMÍTAL, J., ŠTEFÁNKOVÁ, M., On open problems concerning distributional chaos for triangular maps. *Nonlinear Analysis A: Theory and Methods* 74 (2011), 7342-7346. ISSN 0362-546X. IF=1,3.

BLASZAK, M., SERGYEYEV, A., Generalized Stäckel systems. *Physics Letters A* 375 (2011), 2617–2623. ISSN 0375-9601. IF=2,0.

ENGLIŠ, M., OTÁHALOVÁ, R., Covariant derivatives of the Berezin transform. *Transactions of the American Mathematical Society* 363 (2011), 5111-5129. ISSN 0002-9947. IF=1,1.

TWAREQUE ALI, S., ENGLIŠ, M., Wigner transform and pseudodifferential operators on symmetric spaces of non-compact type. *Journal of Physics A: Mathematical and Theoretical* 44 (2011), art. no. 215206. ISSN 1751-8113. IF=1,6.

ENGLIŠ, M., UPMEIER, H., Teplitz quantization and asymptotic expansions for real bounded symmetric domains. *Mathematische Zeitschrift* 268 (2011), 931-967. ISSN 0025-5874. IF=0,7.

HARASIM, P., On the worst scenario method: application to a quasilinear elliptic 2D-problem with uncertain coefficients. *Applications of Mathematics* 56 (2011), 459-480. ISSN 0862-7940. IF=0,4.

KOČAN, Z., KORNECKÁ-KURKOVÁ, V., MÁLEK, M., Entropy, horseshoes and homoclinic trajectories on trees, graphs and dendrites. *Ergodic Theory & Dynamical Systems* 31 (2011), 165-175. Erratum: p. 177. ISSN 0143-3857. IF=0,8.

KOPFOVÁ, J., KREJČÍ, P., A Preisach type model for temperature driven hysteresis memory erasure in shape memory materials. *Continuum Mechanics and Thermodynamics* 23 (2011), 125-137. ISSN 0935-1175. IF=0,7.

KORDULOVÁ, P., Water flow through unsaturated porous media with hysteresis. *Nonlinear Analysis: Real World Applications* 12 (2011), 3125–3134. ISSN 1468-1218. IF=2,1.

MÁLEK, M., OPROCHA, P., On variants of distributional chaos in dimension one. *Dynamical Systems* 26 (2011), 273-285. ISSN 1468-9367. IF=0,7.

REICH, L., SMÍTAL, J., ŠTEFÁNKOVÁ, M., Functional equation of Dhombres type in the real case. *Publicationes Mathematicae Debrecen* 78 (2011), 659-673. ISSN 0033-3883. IF=0,6.

VODOVÁ, J., The Darboux coordinates for a new family of Hamiltonian operators and linearization of associated evolution equations. *Nonlinearity* 24 (2011), 2569-2574. ISSN 0951-7715. IF=1,4.

VOJČÁK, P., A characterization of Hyers-Lang differentiability in terms of tangent cone. *Математические заметки* (Rus), English transl. *Math Notes* 89 (2011), 214-225. ISSN 0001-4346. IF=0,3.

VOJČÁK, P., On complete integrability of the Mikhailov-Novikov-Wang system. *Journal of Mathematical Physics* 52 (2011), 043513. ISSN 0022-2488. IF=1,2.

**Monografie, kolektivní monografie a odborné recenzované knihy
ČR:**
FPF

BIRGUS, V., *Jindřich Marco*, Torst, Praha, 2011, 156 s., anglicky a česky, ISBN 978-80-7215-243-4.

BIRGUS, V., *Opavská škola fotografie. Dvacet let Institutu tvůrčí fotografie PPF Slezské univerzity v Opavě / Opava School of Photography. Twenty Years of the Institute of Creative Photography, Silesian University in Opava*, Slezská univerzita, Opava, 2011, 296 s., česky a anglicky, ISBN 978-80-7248-654-0.

BURDA, A., DLUHOŠOVÁ, R., STUHLÍKOVÁ, J., VAVREČKOVÁ, E., *Mystery Shopping. Prolegomena*. Opava: Slezská univerzita, 2011, 115 s., ISBN 978-80-7248-663-2.

HLOŽEK, O., *Tížiny*. Vsetín: Dalibor Malina, 2011, 49 s., ISBN 978-80-903890-7-6.

KELEMEN, J., KVASNIČKA, V., POSPÍCHAL, J. (sest.), *Kognice a umělý život XI*. Slezská univerzita Opavě, Opava, 2011, 312 s. ISBN 978-807248-644-1.

NÁLEPOVÁ, J., *Hodnocení a výběr učebnic cizích jazyků*. Opava: Slezská univerzita v Opavě, 54 s., ISBN 978-80-7248-646-5.

ČAPSKÁ, V., *Představy společenství a strategie sebezprezentace - řád servitů v habsburské monarchii (1613-1780)*. Praha: Scriptorium, 2011, 300 s., ISBN 978-80-87271-30-8.

GAWRECKÁ, M., *Politické poměry ve Slezsku 1815 - 1939*. Opava: Ústav historický věd, Slezská univerzita v Opavě, 2011, 214 s., ISBN 978-80-7248-643-4.

JIRÁSEK, Z., a kol., *Církevní dějiny Slezska 18. - 20. století*. Opava: Slezská univerzita v Opavě, 2011, 121 s., ISBN 978-80-7248-655-7.

JIRÁSEK, Z., a kol., *Český Těšín 1920 - 1980. Vznik a výstavba města v meziválečném období*. Opava: Slezská univerzita v Opavě, 2011, 141 s., ISBN 978-80-7248-651-9, 978-80-866596-16-4.

JIRÁSEK, Z. a kol., *Slezsko v 19. století*. Opava: Slezská univerzita v Opavě, 2011, 325 s., ISBN 978-80-7248-665-6.

KNAPÍK, J., FRANC, M., a kol., *Průvodce kulturním děním a životním stylem v českých zemích 1948-1967, I. - II*. Praha: Academia, 2011 (Edice Šťastné zítřky, sv. 5), 1300 s., ISBN 978-80-200-2019-2.

PELC, M., ŠOPÁK, P., ŠŮSTKOVÁ, H., *Opava - Vídeň. Měšťanská kultura 19. století mezi periferií a centrem*. Opava: Slezská univerzita v Opavě, 2011, 207 s., ISBN 978-80-7248-650-2.

SIOSTRZONEK, J. (ed.), *Fotografie a sociologie*. Slezská univerzita v Opavě, 2011, 150 s., ISBN 978-80-7248-656-4.

ŠTREIT, J., DUČÁKOVÁ, I., HRBEK, D., *Rok na vsi*. Agentura Gevak 2011, 31 s., ISBN 978-80-86768-31-1

ŠTREIT, J., *Divadelní svět Brno*. Profitisk, Brno 2011, 107 s., ISBN 978-80-260-0848-4

UHLÍŘ, D., *Moravský pitaval*. Praha: Kosmas, 2011, 312 s., ISBN 978-80-87156-63-6.

FVP

ARBURG, A., STANĚK, T. (ed.), *Vysídlení Němců a proměny českého pohraničí 1945 - 1951: dokumenty z českých archivů*. Díl II., svazek 1. Duben-srpen/září 1945. „Divoký odsun“ a počátky osídlování. Sředokluky: nakladatelství Zdeněk Susa, 2011, 957 s. + CD, ISBN 978-80-86057-71-2.

KOLIBOVÁ, H. a kol., *Analýzy sociální reality v česko-polském přhraničí po vstupu do Evropské unie*. Opava: Slezská univerzita v Opavě, Fakulta veřejných politik v Opavě, 2011, 141 s., ISBN 978-80-7248-697-7.

KOLIBOVÁ, H., *Sociální systém*. Karviná: Slezská univerzita v Opavě, Obchodně podnikatelská fakulta v Karviné, 2011, 138 s., ISBN 978-80-7248-680-9.

KORPAS, D., *Kardiostimulační technika*. Praha: Mladá fronta, 2011, 206 s., ISBN 978-80-204-2492-1.

OPF

JANOŮŠKOVÁ, J., *Daně a daňová politika. Osobní důchodová daň*. Karviná: Slezská univerzita v Opavě, Obchodně podnikatelská fakulta v Karviné, 2011, 107 s., ISBN 978-80-7248-698-4.

KLIKOVÁ, CH., a kol., *Hospodářská politika České republiky po jejím vstupu do Evropské unie*. Karviná: Slezská univerzita v Opavě, Obchodně podnikatelská fakulta v Karviné, 2011, 140 s., ISBN 978-80-7248-730-1.

MAJEROVÁ, I. *Ekonomické a politické aspekty vývoje zemí LDC a jejich perspektivy v rámci světové ekonomiky*. Karviná: Slezská univerzita v Opavě, Obchodně podnikatelská fakulta v Karviné, 2011, 160 s., ISBN 978-80-7248-703-5.

PAWLICZEK, A., *Udržitelný rozvoj – vybrané aspekty z oblasti podnikání*. Karviná: Slezská univerzita v Opavě, Obchodně podnikatelská fakulta v Karviné, 2011, 191 s., ISBN 978-80-7248-700-4.

RŮČKOVÁ, P., *Finanční analýza - metody ukazatele a využití v praxi*. IV. vyd. Praha: Grada Publishing, 2011, 144 s., ISBN 978-80-247-3916-8.

RYLKOVÁ, Ž., *Analýza a hodnocení faktorů vedoucích k efektu inovace*. Karviná: Slezská univerzita v Opavě, Obchodně podnikatelská fakulta v Karviné, 2011, 139 s., ISBN 978-80-7248-701-1.

SCISKALOVÁ, M. a kol., *Právní aspekty podnikání*. Studia Oeconomica. Karviná: Slezská univerzita v Opavě, Obchodně podnikatelská fakulta v Karviné, 2011, 127 s., ISBN 978-80-7248-677-9.

STARZYCZNÁ, H., *Transformace maloobchodu v České a Slovenské republice v letech 1993-2003 v jejich historických souvislostech*. Studia Oeconomica. Karviná: Slezská univerzita v Opavě, Obchodně podnikatelská fakulta v Karviné, 2010, 221 s., ISBN 978-80-7248-666-3.

ŠEBESTOVÁ, J., *Dilemata teorie a praxe podnikání ve zdravotních službách*. Karviná: Slezská univerzita v Opavě, Obchodně podnikatelská fakulta v Karviné, 2011, 175 s., ISBN 978-80-7248-702-8.

Zahraniční:

FPF

BIRGUS, V., *Drtikol. Photographs / Photographie*, Hatje Cantz, Ostfildern, 2011, anglicky a německy, 104 s., ISBN 978-3-7757-2600-9.

BIRGUS, V., *Zdeněk Tmej – The Alphabet of Spiritual Emptiness*, Errata Editions, New York, 2011, 176 s., ISBN 978-1-935004-18-9.

KELEMEN, J., **KELEMENOVÁ, A.** (eds.), *Models of Computation, Cooperation, and Life*. Lecture Notes in Computer Science 6610, Springer, Berlin, 2011, 218 s., ISSN 0302-9743.

KELEMENOVÁ, A., **ČERNÁK, I.**, *Vybrané modely, metody a prostriedky*. VERBUM, Ružomberok, 2010, 136 s., ISBN 978-80-8084-642-8. (Vyšlo v lednu 2011 s ročením 2010.)

HVORECKÝ, J., **KELEMEN, J.** (eds.), *Readings in Knowledge Management*. Iura Edition, Bratislava, 2011, 158 s., ISBN 978-80-8078-421-8.

KELEMEN, J., **NEHÉZ, M.** (eds.), *Proc. 6th International Workshop on Knowledge Management*, CD, Vysoká škola manažmentu, Trenčín, 2011, ISBN 978-80-89306-12-1.

KOTŮLKOVÁ, V., RYKALOVÁ, G. (Hg.), *Perspektiven der Textanalyse*. Tübingen: Stauffenburg Verlag, 2011, 350 s., ISBN 978-3-86057-107-1.

KRATOCHVÍLOVÁ, I., *Kollokationen im Lexikon und im Text. Mehrwortverbindungen im Deutschen und Tschechischen*. Berlin-Münster-Wien: Lit-verlag, 2011, 315 s., ISBN 978-3-643-11126-5.

SUKAČ, R. (ed.), *From Present to Past and Back. Papers on Baltic and Slavic Accentology*. Potsdamer Linguistische Untersuchungen, Band 7. Frankfurt am Main: Peter Lang, 2011, 244 s., ISBN 978-3-631-61914-8.

ŠTREIT, J., *Caminho para casa, Cesta domů*, Books Annablume, Sao Paulo, 2011, portugalsky, 148 s., 61 foto, ISBN 978-85-63198-18-1.

OPF

SIKOROVÁ, E., DZIENDZIORA, J., *Managing the organization chosen problems of theory and practice*. Bielsko-Biala: WSEH Bielsko-Biala, 2011, 206 s., ISBN 978-83-928226-9-1.

Citace

	Citace v monografiích a pracích zahraničních autorů*	Citace v monografiích a pracích domácích autorů*
FPF	738	577
FVP	71	136
OPF	100	85
MÚ	156	19

* Nejsou systematicky sledovány.

Výstavy ITF za rok 2011 (výběr)

Opavská škola fotografie. Dvacet let Institutu tvůrčí fotografie FPF Slezské univerzity v Opavě, Galerie U Rytíře, Liberec (leden-únor).

Současná krajina studentů ITF, Galerie Opera, Ostrava. *Jauinioj čeku fotografija. 20 metu Menines fotografijos institutui, Silezijos universitate Opavou*, galerie Prospekto, Vilnius
Jauinioj čeku fotografija. 20 metu Menines fotografijos institutui, Silezijos universitate Opavou, galerie Prospekto, Vilnius, Litva (září).

Opavská škola fotografie. Dvacet let Institutu tvůrčí fotografie FPF Slezské univerzity v Opavě, Dům umění, Opava (říjen).

Institut tvůrčí fotografie FPF v Opavě. V rámci přehlídky českých a slovenských vysokých škol. Galerie Emila Filly a Městské muzeu, Ústí nad Labem – Galerie Středočeského kraje, Kutná Hora.

Autorské výstavy ITF kmenových pedagogů:

V roce 2011 bylo upřádnáno celkem 74 autorských výstav, z nichž bylo 47 připraveno v České republice. Výčet zahraničních výstav:

BIRGUS, Vladimír. *Fotografie*, Fotografijos galerija, Kaunas, Litva.

BIRGUS, Vladimír, ŠTREIT, Jindřich. *Fotografie*, Centrum L. Zamenhova, Bialystok

PODESTÁT, Václav. *Markéta Luskáčová, Jindřich Štreit, Václav Podestát: Berührungen des Glaubens in der tschechischen Fotografie*. Wallfahrtsmuseum Neukirche b. Hl. Blut, Německo.

ŠTREIT, Jindřich. *Fotografška razotova*. Galerija Avla, Ljubljana, Slovinsko.

ŠTREIT, Jindřich. *La Mine*, Bibliothèque Universitaire, Belfort, Francie.

ŠTREIT, Jindřich. *Industrialne byty*, Galerie Quido, Zabrze, Polsko.

ŠTREIT, Jindřich. *Lidé z Podlesí*, Zámek Dobříš.

ŠTREIT, Jindřich, PODESTÁT, Václav, LUSKAČOVÁ, Markéta. *Berührungen des Glaubens*

in der tschechischen Fotografie / Dotek víry v české fotografii, Walefeltrsmuseum, Neukirche b. Hl. Blut., Německo

ŠTREIT, Jindřich. *Mementos de vida*, Museu da Imagem, Braga, Portugalsko

ŠTREIT, Jindřich. *La puerta de la esperanza*, Sala Juanta de Retiro Distrikt, Madrid, Španělsko

ŠTREIT, Jindřich. BIRGUS, Vladimír. *Fotografie*, Centrum L. Zamenhofs, Bialystok, Polsko

ŠTREIT, Jindřich. *Cesta ke svobodě*, Centrum filmu, Luxemburg, Neumünster, Německo

ŠTREIT, Jindřich. JAKUBČÁKOVÁ, Lena. *Cesta do neznáma*, Kulturpark, Košice, Slovensko

ŠTREIT, Jindřich. *Chlévská lyrika*, Univerzitní galerie, Wrocław, Polsko

ŠTREIT, Jindřich. LUPEČKOVÁ, Šárka. *Rudolfova huť*, Dům kultury, Ozimek, Polsko

ŠTREIT, Jindřich. ZACHOVALOVÁ, Marie. *Černá srdce*, České centrum Budapešť, Maďarsko

ŠTREIT, Jindřich. Lidé Vitkovska, Tarnowskie Góry, Polsko

ŠTREIT, Jindřich. JAKUBČÁKOVÁ, Lena. *Dom Quo Vadis*, Bratislava, Slovensko

11.5 Vědecké konference pořádané SU

Vědecké konference (spolu)pořádané SU (počty)			
SU	CELKOVÝ počet	S počtem účastníků vyšším než 60 (z CELKEM)	S mezinárodní účastí (z CELKEM)
CELKEM	17	5	17

11.6 Podpora studentů doktorských studijních programů a pracovníků na tzv. postdoktorandských pozicích (tj. přibližně do 5 let od absolvování doktor. studij. programu)

SU umožňuje doktorské studium na dvou fakultách a jednom vysokoškolském ústavu. Všechny součásti univerzity usilují o získání a udržení perspektivních absolventů doktorského studia, a to jak z řad vlastních studijních programů, tak absolventů jiných vysokých škol univerzitního typu.

Dlouhodobá strategie vychází především z důrazu na maximálně otevřený průběh konkurzů na uvolněná pracovní místa, cílené zapojování doktorandů a postdoktorandů do vědeckých projektů (do roku 2011 tři výzkumné záměry a dvě výzkumná centra) a rozvojových projektů spolufinancovaných z prostředků Evropské unie. Doktorandi a mladí vědečtí pracovníci do dvou let od absolutoria, kteří dosahovali excelentních publikačních výstupů, byli v roce 2011 (ukončení říjen 2012) podpořeni centrálním grantem SU (zapojeny jsou všechny součásti SU) spolufinancovaným prostředky Moravskoslezského kraje (Dotační titul na podporu vědy a výzkumu v MSK). Pro doktorandy a mladé vědecké pracovníky jsou také určeny dva interní grantové systémy fungující v rámci SU, a to programy „Interní grantový systém (IGS)“ a „Studentský grantový systém (SGS)“, jejichž prostředky jsou určeny právě na podporu zapojování mladých vědců do vědeckého výzkumu. Studenti doktorských studijních programů se zapojují do vědecko-výzkumné činnosti zejména jako řešitelé, nebo se podílejí na jejich řešení jako spoluřešitelé. Další způsob zapojení těchto studentů představují standardní výzkumné projekty financované Grantovou agenturou ČR, přičemž řešitelé jsou zpravidla zkušenými akademičtí pracovníci fakulty/ústavu, kteří tak mohou zároveň dohlížet na odborný růst svých mladších kolegů. Studenti doktorských studijních programů se také podílejí na projektech financovaných z Fondu rozvoje vysokých škol. Ke zvyšování odborných kompetencí studentů doktorského studia dochází i prostřednictvím projektů financovaných z evropských fondů, zejména pak z Evropského sociálního fondu. Z dlouhodobého pohledu je cílem OPF v oblasti vědeckovýzkumných aktivit zvýšit zainteresovanost studentů doktorského studijního programu, která by se měla projevit následnou podporou systematické práce se studenty formou podpory Student-

ské grantové soutěže či podáváním projektů financovaných z externích zdrojů a prostřednictvím organizování soutěže „Studentská odborná a vědecká činnost“ včetně zřízení „Klubu mladých ekonomů“.

V rámci těchto aktivit se předpokládá spolupráce s Českou společností ekonomickou, kdy od roku 2011 je fakulta jejím kolektivním členem. Další strategií na podporu studentů doktorského studia bude pravidelné vyhlašování soutěže o nejlepší publikovaný doktorský článek v daném kalendářním roce. Třebaže MÚ neformuloval zvláštní strategii pro podporu doktorandů a postdoků, dlouhodobě vyvíjí řadu aktivit směřující zejména k podpoře jejich zapojení do vědecké činnosti. V minulosti se jednalo např. o získání doktorandského projektu GD 201/03/H152 GA ČR, od roku 2012 poběží projekt EU CZ.1.07/2.3.00/30.0007 Rozvoj vědeckých kapacit SU (společný s Ústavem informatiky FPF), v jehož rámci budou na ústavu působit dva kvalitní postdoktorandi vybraní mezinárodním konkurzem. MÚ je též jedinou součástí, kde všichni studenti prezenční formy doktorského studia jsou zapojeni do projektů Studentské grantové soutěže s tím, že projekty jsou dofinancovávány z jiných prostředků ústavu; tak tomu bylo i v letech 2010 a 2011. Nezanedbatelnou motivací je i zavedený systém odměn ve výši 10 tis. Kč za každý článek publikovaný v impaktovaném časopis.

11.7 Podíl výdajů na VaVaI na celkových výdajích SU

Výdaje FPF na VaVaI činily 30.297.000 Kč (SGS, IGS, GAČR, Institucionální podpora, Výzkumné záměry, Výzkumná centra atd.), celkové výdaje FPF činily 152.746.357,55 Kč (celkové výdaje vč. doplňkové činnosti). Procentuální podíl činí 19,83 % výdajů na VaVaI oproti celkovým výdajům.

Výdaje FVP na VaVaI činily 1.734.008,70 Kč (SGS, IGS, GAČR, Institucionální podpora, atd.), celkové výdaje FVP činily 53.513.679,60 Kč (celkové výdaje vč. doplňkové činnosti). Procentuální podíl činí 3,24 % výdajů na VaVaI oproti celkovým výdajům.

Výdaje OPF na VaVaI činily 8.619.295,88 Kč (SGS, IGS, GAČR, Institucionální podpora), celkové výdaje OPF činily 154.727.257,14 Kč (celkové výdaje vč. doplňkové činnosti). Procentuální podíl činí 5,57 % výdajů na VaVaI oproti celkovým výdajům.

Výdaje MÚ na VaVaI činily 12.827.682 Kč (SGS, IGS, GAČR, Institucionální podpora, Výzkumný záměr), celkové výdaje MÚ činily 23.997.019,66 Kč (celkové výdaje vč. doplňkové činnosti). Procentuální podíl činí 53,46 % výdajů na VaVaI oproti celkovým výdajům.

Celkem na SU činily výdaje na VaVaI 53.477.986,58 Kč (SGS, IGS, GAČR, Institucionální podpora, Výzkumný záměr), celkové výdaje SU činily 519.191.517,68 Kč (celkové výdaje vč. doplňkové činnosti, zahrnutý i výdaje rektorátu). Procentuální podíl činí 10,30 % výdajů na VaVaI oproti celkovým výdajům.

11.8 Podíl aplikační sféry na tvorbě a uskutečňování studijních programů

Podíl aplikační sféry na tvorbě a uskutečňování studijních programů je na jednotlivých součástech SU různý a oborově odlišný. Především se jedná o zapojení pracovníků odborných pracovišť regionu jako externích pedagogů ústavů a kateder. Konzultují profil absolventů (při podávání žádostí o akreditaci), podílejí se na obsahové části studijních oborů konzultacemi ohledně sylabů konkrétních předmětů tak, aby byla zřejmá propojenost teorie s aktuálními trendy v praxi. Někteří externí vyučující jsou autory studijních opor nebo konzultanty bakalářských nebo diplomových prací studentů.

Mezi dobré příklady patří zapojení odborníků z aplikační sféry do inovací bakalářských studijních oborů (v rámci projektu OPVK CZ.1.07/2.2.00/15.0174 Inovace bakalářských stu-

dijních oborů se zaměřením na spolupráci s praxí) na MÚ, kde se podílejí zástupci celkem osmi podniků a organizací státní správy (Model Obaly a.s., Massag Stamping a.s., Institut ochrany obyvatelstva Lázně Bohdaneč, Integrované bezpečnostní centrum Moravskoslezského kraje, Hasičský záchranný sbor Moravskoslezského kraje, Häuser-Silma Gradient, s.r.o., Magistrát města Opavy, Bohemia Troppau, o.p.s.). Zástupci uvedených organizací se podílejí na vypracování kompetenčních modelů studia jednotlivých oborů, které zohledňují požadavky praxe na výstupní znalosti a dovednosti absolventů a vytvářejí nástroj pro optimalizaci studijních plánů. Spolupráce s uvedenými subjekty dále zahrnuje vedení výuky (externí vyučující), organizaci specializačních kurzů (obor Aplikovaná matematika pro řešení krizových situací), poskytování praxe studentů a vedení a oponentury bakalářských prací.

11.9 Spolupráce s aplikační sférou na tvorbě a přenosu inovací

V rámci projektu IT4I operačního programu VaVpI probíhá na PPF zejména spolupráce s Archaia Olomouc, o.p.s. (společný podíl na záchranných archeologických výzkumech), IDS Scheer ČR (Ústav informatiky PPF spolupracuje na vývoji moderních informačních technologií, softwarových a hardwarových technologií), Elok Opava (spolupráce při rozvoji a výuce fyzikálních metod monitorování životního prostředí) a s Fakultní nemocnicí Ostrava (spolupráce při vývoji fyzikálních metod medicínské diagnostiky). Spolupráce MÚ s aplikační sférou probíhá zejména realizací odborné praxe studentů prezenční formy studia oboru Aplikovaná matematika pro řešení krizových situací v rámci jejich seminárních, bakalářských a diplomových prací.

Na OPF proběhla spolupráce zejména realizací odborné praxe studentů prezenční formy studia v rámci jejich seminárních, bakalářských a diplomových prací.

11.10 Smlouvy uzavřené se subjektem aplikační sféry na využití výsledků výzkumu, vývoje a inovací

SU má uzavřeny čtyři smlouvy s aplikační sférou (FPF), z nichž dvě platí od roku 2011.

IDS Scheer - Ústav informatiky. V rámci projektu OP VK č. CZ.1.07/2.3.00/09.0197 Posílení konkurenceschopnosti, výzkumu a vývoje informačních technologií v Moravskoslezském kraji uzavřena smlouva o partnerství na vedení kurzů k systému Aris a Aris designer (od 2009).

Společnost ELOK a Fakultní nemocnice Ostrava v rámci řešení projektu OP VK CZ.1.07/2.2.00/28.0271. Spolupráce zahrnující intenzifikace internacionálních, mezioborových a intersektorálních přístupů při studiu (oba od 2011).

Archaia Olomouc, o.p.s. – společný podíl na záchranných archeologických výzkumech řešených formou rámcové dohody bez konkrétního finančního plnění (od 2009).

11.11 Počet odborníků z aplikační sféry podílející se na výuce v akreditovaných studijních programech

Odborníci z aplikační sféry podílející se na výuce v akreditovaných studijních programech (počty)	
SU	Počty osob
FPF	0
FVP	38
OPF	10
MÚ	16
CELKEM	64

11.12 Počet studijních oborů, které mají ve své obsahové náplni povinné absolvování odborné praxe (nejméně měsíční)

Studijní obory mající v obsahové náplni povinné absolvování alespoň měsíční odborné praxe (počty)	
SU	Počty studijních oborů
FPF	13
FVP	3
OPF	2
MÚ	4
CELKEM	22

11.13 Výše příjmů, které SU získala ze smluvních zakázek za uskutečnění tzv. smluvního výzkumu a vývoje

Na SU získala příjmy ze smluvních zakázek FVP, v roce 2011 spoluřešitel projektu č. HC 218/11 „Mikropodnikání v oblasti sociálních služeb a dalších modelů zajištění sociální péče o osoby závislé na pomoci jiných osob ve smyslu zákona o sociálních službách (asistent sociální péče)“ v rámci veřejné zakázky Ministerstva práce a sociálních věcí č. ZVZ 267. Hlavním příjemcem byla Vysoká škola podnikání, a. s., objem finančních prostředků pro FVP byl 325 tis. Kč.

11.14 Působení SU v regionu, spolupráce se samosprávami, podíl na přípravě strategií a plánů rozvoje regionu

SU je v úzkém kontaktu s regionálními institucemi, zvláště při realizaci praxí studentů jednotlivých oborů. Propojení teorie a praxe se uskutečňuje v personální rovině (např. prostřednictvím výuky externích pracovníků, spoluprací s Policií České republiky) i v rovině didaktické (např. zařízení Simulačního centra). Další rovinou je pořádání odborných akcí, jichž se zúčastnilo mnoho odborníků z praxe (např. každoročně pořádaná konference o rodině ve spolupráci s Dětským centrem Čtyřlístek, jednorázové přednášky odborníků z praxe v rámci přednášek cyklu Člověk pod lupou společenských disciplín).

Mezi priority rovněž patří dlouhodobá spolupráce s podnikatelskými subjekty. V roce 2011 pokračovala např. OPF v aktivitách plynoucích ze zapojení do Strategického plánu ekonomického rozvoje Statutárního města Karviná a naplňování strategické vize změny image Karviné na město lázeňské a univerzitní. SU také spolupracuje s Institutem pro veřejnou správu při vzdělávání úředníků územních samosprávných celků. Vybraní akademičtí pracovníci vykonávají funkci přednášejících i zkušebních komisařů. Dále se SU jako celek i jednotlivé katedry a ústavy, stejně jako jednotliví akademičtí pracovníci a studenti podíleli na celé řadě kulturních a společenských akcí, které rozvíjely spolupráci se širokou veřejností. Řada akademických pracovníků zasedá v různých správních orgánech a komisích územních samosprávných celků, a to především v Moravskoslezském kraji. Svým aktivním zapojením do veřejného dění nemalou měrou přispívají ke strategickému rozvoji měst a obcí v regionu. Studenti především v rámci odborných praxí přispívají svým dílem při řešení problematiky ve veřejnoprávních korporacích i odborných společnostech například tvorbou webových stránek, výzkumem apod.

Za významné lze v roce 2011 považovat zapojení studentů a mladých vědeckých pracovníků do programu aktivit v oblasti zahraničních mobilít podporovaných Moravskoslezským krajem.

K rozvoji odborné spolupráce s regionem a převádění teoretických poznatků do praktického využití přispívá rovněž rozvoj celoživotního vzdělávání, podpora vzdělávacích kurzů pro veřejnost či realizace tematicky zaměřených odborných přednášek, seminářů, pořádání mezinárodních konferencí aj. (s ohledem na strategický rozvoj Moravskoslezského kraje).

12 Internacionalizace

12.1 Strategie SU v oblasti mezinárodní spolupráce, prioritní oblasti

Rozvoj spolupráce se zahraničními vysokými školami a jinými institucemi z oblasti vědy, výzkumu i z praxe probíhá v rámci projektů mezinárodní spolupráce. Přeshraniční spolupráce zahrnuje mobilitu studentů za účelem zahraničního studijního pobytu či za účelem studentské pracovní stáže. Dále jde o mobilitu vědecko-pedagogických pracovníků univerzity v souvislosti s jejich zahraniční přednáškovou činností, případně se jedná o školení za účelem dalšího zvyšování kvalifikace personálu. Ve spolupráci se zahraničními institucemi byly realizovány mezinárodní konference, symposia, semináře a workshopy. Je rozvíjena vzájemná podpora a řešení projektů z oblasti výzkumu a vývoje i výměna nově získaných odborných poznatků. Dochází k inovaci a internacionalizaci dalších studijních oborů s důrazem na zajištění výuky v anglickém jazyce pro přijíždějící zahraniční studenty.

Strategie se zaměřila na podporu zahraničních mobilit studentů i pedagogů v rámci programů mezinárodní spolupráce, zvýšení počtu a kvality u studentských zahraničních mobilit, intenzifikace přednáškové činnosti pedagogů na zahraničních institucích, přijímání hostujících pedagogů a odborníků, mobilitu studentů v doktorském studijním programu, tvorbu mezinárodních společných studijních programů, podporu mezinárodních konferencí, workshopů aj. mezinárodních projektů organizovaných či spoluorganizovaných součástími univerzity a vyhledání dalších vhodných zahraničních partnerů pro mezinárodní spolupráci.

12.2 Zapojení SU do mezinárodních vzdělávacích programů a programů výzkumu a vývoje

SU se zapojuje do mezinárodních vzdělávacích programů a programů výzkumu a vývoje především na základě bilaterálních smluv se zahraničními partnery. Vedle celouniverzitních smluv se zahraničními institucemi existuje ještě řada dvoustranných dohod na úrovni fakult a ústavů.

Celouniverzitní smlouvy se zahraničními institucemi:

Bulharsko:

D. A. Tsenov Academy of Economics, Svishtov

Japonsko:

J. F. Oberlin University in Tokyo

Maďarsko:

Lajos Kossuth University of Debrecen

Německo:

Technical University of Dresden

Julius-Maximilians-Universität Würzburg

Polsko:

Academy of Fine Arts in Poznań

Katowice School of Economics

Higher School of Direction and Administration in Opole

University of Wrocław

Maria Curie-Skłodowska University in Lublin

Rusko:

St. Petersburg State University of Economics and Finance in St. Petersburg
Státní kulturní instituce v Moskvě – Centrální městská veřejná knihovna N. A. Někrasova

Slovensko:

Comenius University in Bratislava
Matej Bel University in Banská Bystrica
Pavol Jozef Šafárik University in Košice
St. Elizabeth University of Health and Social Science in Bratislava
University of Alexander Dubček in Trenčín
University of Prešov in Prešov
University of Žilina

Turecko:

Çanakkale Onsekiz Mart University

Ukrajina

Donetsk State University of Economics and Trade

USA:

University of Minnesota

Vietnam:

University of Social Science and Humanities in Ho Chi Minh City
University of Da Nang
Ho Chi Minh City University of Pedagogy

12.3 Mobilita studentů a akademických pracovníků (oběma směry)

Programy EU pro vzdělávání a pro přípravu na povolání

Zapojení SU do mezinárodních vzdělávacích programů													
SU	Programy EU pro vzdělávání a přípravu na povolání											CELKEM	
	Erasmus (nákl. r. 2011)	Comenius	Grundtwig	Leonardo	Jean Monnet	Erasmus Mundus	Tempus	Erasmus IP	Vládní stipendia AIA	Akřon	Rozvojové programy MŠMT		DAAD
Počet projektů	1	1	1					1		1		1	5
Počet vyslaných studentů*	141							6	2		16		165
Počet přijatých studentů**	38												38
Počet vyslaných akademických pracovníků***	117	4	5					2	1	1	2	2	134
Počet přijatých akademických pracovníků****	19		5								6		30
Počet vyslaných ostatních pracovníků	5	X	2	X	X	X	X	X	X	X	X	X	7
Počet přijatých ostatních pracovníků	1	X	1	X	X	X	X	X	X	X	X	X	2
Dotace v tis. Kč	6944	218	234					84	2	26	500	0	8008

Do počtů vyslaných a přijatých studentů v rámci programu Erasmus jsou zahrnuti všichni studenti, jejichž mobilita alespoň svou částí spadala do kalendářního roku 2011.

Jedná se o součet dotace z MŠMT na dofinancování programu Erasmus na kalendářní rok 2011, která byla v uvedeném období vyčerpána (3332 tis. Kč), a o část přidělených financí z EK EU na financování programu Erasmus (2010/2011 a 2011/2012), která byla vyčerpána v kalendářním roce 2011 (3612 tis. Kč).

12.4 Mobilita studentů a akademických pracovníků podle jednotlivých zemí

Mobilita studentů a akademických pracovníků podle zemí				
SU				
Země	Počet vyslaných studentů*	Počet přijatých studentů**	Počet vyslaných akademických pracovníků***	Počet přijatých akademických pracovníků****
Belgie	4		1	
Finsko	6		2	1
Francie	1			
Chorvatsko				1
Irsko	1		2	
Itálie	15	1	13	
Japonsko	1			1
Maďarsko			1	
Německo	31	1	14	7
Nizozemí	2		3	
Polsko	18	16	29	8
Portugalsko	4		3	
Rakousko	3		1	1
Rusko	4	1		
Řecko	2		5	
Slovensko	32	2	45	8
Slovinsko	7	1	5	
Švédsko	4			
Španělsko	6	1	8	
Turecko	14	16	8	1
Ukrajina		4		
Velká Británie	8		10	1
Francie			1	1
USA				1
CELKEM	163	43	151	31

13 Zajišťování kvality činností realizovaných na SU

Hodnocení kvality vzdělávání na SU se uskutečňuje především po linii systému řízení. Hodnocení je prováděno ve všech oblastech činnosti. V oblasti výuky zajišťování kvality se opírá o akreditační řízení, periodické hodnocení úrovně programů a také šetření mezi studenty. Pravidelně byly hodnoceny vědecko-výzkumná činnost a publikační činnost učitelů s přihlédnutím k celostátním kritériím hodnocení. Při posuzování kvality je brána v úvahu i otázka materiálního zabezpečení výuky a využívání moderních komunikačních a informačních technologií.

Hodnocení činnosti je zpracováváno jako samostatný materiál. Hodnocení je projednáváno nejen vedením SU, ale i Vědeckou radou SU, Správní radou SU a Akademickým senátem SU.

13.1 Vnitřní hodnocení

Standards pro absolvování příslušných studijních programů a s tím spojené udělování diplomů představují akreditace studijních programů, při respektování platných vnitřních předpisů. Na fakultách je pravidelně sledována a vyhodnocována náplň jednotlivých předmětů, jejich návaznosti s jinými předměty. Náplň předmětů je inovována. Dle potřeby byly zabezpečovány reakreditace studijních programů, popř. studijních oborů. Přípravy akreditací nových studijních programů a postup jejich schvalování je v souladu se stanovenými pravidly. Postupy pro ukončení studia a udělování diplomů je dán vnitřními předpisy SU a součástí SU.

Pro hodnocení kvality výuky byla využívána šetření mezi studenty. Na součástech v Opavě byla využívána dotazníková šetření zaměřená na kvalitu studia a spokojenost studentů s jeho průběhem. Na OPF v letním semestru akademického roku 2010/2011 proběhlo hodnocení výuky studenty fakulty ve vyučovaných předmětech. Hodnocení proběhlo formou anonymní ankety s využitím informačního systému STAG.

SU se podílí na realizaci projektu pro odhalování plagiátorství u kvalifikačních a dalších prací. Kvalifikační a další práce byly automaticky ze všech součástí přímo exportované z IS STAG do centrálního úložiště dat v Brně a testovány v systému Theses.cz. Seminární a závěrečné práce ČZV se testují na Masarykově univerzitě v systému Odevzdej.cz.

Vedení SU i jednotlivých součástí věnují průběžně pozornost úrovni kvalifikace a kompetencí zaměstnanců zabývajících se vzděláváním studentů. Úroveň personálního zabezpečení příslušného studijního programu, studijního oboru, je posuzována v rámci přípravy akreditací a reakreditací. Byla využívána stimulační opatření, jako např. Interní grantový systém podporující především publikační činnost a účasti na významných vědeckých akcích, odměny za dosažení vědeckých hodnotností nebo odměny za účast v grantech (např. GA ČR) a Studentská grantová soutěž SU, která je určena pro posluchače magisterských a doktorských studijních programů.

Hodnocení vzdělávací činnosti mimo sídlo vysoké školy (konzultační střediska, centra distančního vzdělávání, atd.) byla prováděna obdobně jako v sídle součástí. Případné připomínky vnějších kontrolních orgánů byly průběžně řešeny (viz následující kapitola).

V roce 2011 nebylo prováděno obsáhlejší porovnávání s obdobně zaměřenými vysokými školami v ČR, příp. v zahraničí.

13.2 Vnější hodnocení včetně mezinárodního hodnocení

Významnou složkou vnějšího hodnocení kvality na SU bylo hodnocení výzkumné činnosti v rámci hodnocení výzkumných záměrů, výzkumných center a hodnocení realizované Akreditační komisí.

Na SU byly úspěšně řešeny tři výzkumné záměry:

Pracoviště	Název výzkumného záměru	Řešitel
MÚ	MSM4781305904 „Topologické a analytické metody v teorii dynamických systémů a matematické fyzice“	Prof. RNDr. Jaroslav Smítal, DrSc.
FPF	MSM4781305903 „Relativistická a částicová fyzika její astrofyzikální aplikace“	Prof. RNDr. Zdeněk Stuchlík, CSc.
FPF	MSM4781305905 „Slezsko v dějinách českého státu a střední Evropy“	Prof. PhDr. Zdeněk Jirásek, CSc.

Za základ vnějšího hodnocení o oblasti vzdělávací činnosti lze považovat projednávání akreditačních materiálů na Akreditační komisi vlády ČR (AK).

Habilitační řízení a řízení ke jmenování profesorem

AK souhlasila s akreditací:

- MÚ: Matematika - Geometrie a globální analýza (habilitační řízení)
- FPF: Teoretická fyzika a astrofyzika (habilitační řízení a řízení ke jmenování profesorem), v obou případech na dobu 8 let.

Doktorské studijní programy

Proběhlo hodnocení doktorských programů na FPF. Formou analýzy sebehodnotící zprávy a dalších materiálů a návštěvou účelové pracovní skupiny pod vedením její předsedkyně prof. PhDr. Svatavy Rakové, CSc., na fakultě. Bylo konstatováno, že se jedná o fakultu s velmi dobře vedenými DSP, kvalitně personálně zajištěnými a schopnými díky příznivým podmínkám zajistit velmi dobrou až vynikající úroveň absolventů včetně požadovaných vědeckých parametrů disertačních prací, s výjimkou DSO Archeologie, kde AK doporučuje personální posílení školitelského sboru o habilitované školitele působící na plný úvazek, se zaměřením odborné činnosti odpovídajícím specifikům regionální archeologie. AK souhlasila s prodloužením platnosti akreditace doktorských studijních programů na dobu platnosti osm let, s výjimkou studijního oboru Archeologie, u kterého AK požaduje předložení kontrolní zprávy v červnu 2012.

Magisterské a navazující magisterské studijní programy

FPF

Filologie (reakreditace NMgr. P)	Angličtina (dvouoborová)	Akreditováno na 8 let.
Filologie (reakreditace NMgr. P,K)	Angličtina (jednooborová)	Akreditováno na 8 let.
Filologie (reakreditace NMgr. P)	Němčina (dvouoborová)	Po přerušení projednávání žádosti a objasnění akreditováno na 8 let.
Filologie (reakreditace NMgr. P,K)	Němčina (jednooborová)	Po přerušení projednávání žádosti a objasnění akreditováno na 8 let.
Učitelství pro střední školy (reakreditace NMgr. P)	Učitelství angličtiny pro střední školy	Po přerušení projednávání žádosti a objasnění akreditováno na 6 let.

FVP

Sociální politika a sociální práce (reakreditace NMgr.P)	Veřejná správa a sociální politika	Po přerušení projednávání žádosti a objasnění akreditováno na 6 let.
--	------------------------------------	--

MÚ

Matematika (reakreditace Mgr. P)	Matematická analýza	AK požaduje omezení akreditace a ukončení stud. programu, existenci nestrukturovaného studia nevyžaduje charakter studijního oboru.
-------------------------------------	---------------------	---

Bakalářské studijní programy

FPF

Aplikovaná informatika (rozšíř. Bc. P, K)	Aplikovaná informatika	Projednávání žádosti je přerušeno.
Filologie (rozšíř. Bc. K)	Angličtina pro školskou praxi	Po přerušení projednávání žádosti a objasnění akreditováno na 6 let.
Filologie (rozšíř. Bc. P)	Italština se zaměřením na turismus	Nesouhlas s akreditací.
Filologie (rozšíř. Bc. K)	Němčina pro školskou praxi	Po přerušení projednávání žádosti a objasnění akreditováno na 6 let.
Filologie (rozšíř. Bc. P)	Němčina se zaměřením na turismus	Nesouhlas s akreditací.
Gastronomie, hotelnictví a turismus (rozšíř. Bc. P)	Lázeňství a turismus	Akreditováno na dobu 4 let.
Informační studia a knihovnictví (rozšíř. Bc. K)	Informační studia se zaměřením na knihovnictví	Akreditováno na dobu platnosti akreditace studijního oboru v prezenční formě studia (tj. do 1.8.2013).
Informační studia a knihovnictví (rozšíř. Bc. P, K)	Knihovnictví	Akreditováno na dobu 8 let.

AK měla připomínky k průběhu studia v bakalářském studijním programu Ošetřovatelství na pracovišti v Praze-Motole a doporučila studijní program na pracovišti v Praze-Motole neuskutečňovat. Doporučení bude vyhověno.

SU v roce 2011 se nezúčastnila certifikačního řízení v oblasti kvality.

Mezinárodní hodnocení v roce 2011 nebylo na SU prováděno.

13.3 Údaje o finanční kontrole

13.3.1 Externí kontroly hospodaření na SU

Na SU v roce 2011 proběhly tyto kontrolní akce vnějšími kontrolními orgány:

1. Dne 5. 4. 2011 místní šetření Finančního úřadu k ověření přijatých faktur od Karla Dominika. Výsledek kontroly: Předpis úroku z prodlení ve výši 592 Kč, 450 Kč a 348 Kč. Úrok z prodlení a škoda z dodatečného přiznání byla uhrazená vzájemným zápočtem se závazkem SU na K. Dominika.

2. Rozhodnutí Úřadu práce České republiky, krajská pobočka v Ostravě o stanovení povinnosti poukázat do státního rozpočtu odvod podle ustanovení § 82 odst. 1 zákona o zaměstnanosti za rok 2011 ve výši 81 051 Kč. Odvod do státního rozpočtu proveden bankovním příkazem dne 7. 10. 2011.

3. Ve dnech 2. - 28. 2. 2011 MŠMT, kontrola hospodaření s veřejnými prostředky

a majetkem, zadávání veřejných zakázek a přiměřenost a účinnost vnitřní kontroly. Závěr kontroly: Porušení zákona č. 137/2006 Sb., o veřejných zakázkách, směrnice č. 7/2005, směrnice č. 10/2007, zákona č. 320/2001 Sb., o finanční kontrole, vyhlášky č. 416/2004 Sb., Pravidel stanovení výše dotací na ubytování a stravování studentů. Přijatá opatření: Na SU došlo v roce 2011 k posílení kontrolního systému přijetím nového zaměstnance na kontrolní činnost. Směrnice rektora č. 9/2009 Vnitřní kontrolní systém byla nahrazena novou směrnicí rektora č.10/2011. V roce 2011 došlo k ukončení nájemních smluv s externími ubytovateli studentů.

4. Ve dnech 25. 10. - 24. 11. 2011 MŠMT kontrola hospodaření s dotacemi na výzkum a vývoj, poskytnutými z kapitoly státního rozpočtu 333. Závěr kontroly – bez závad.

5. Ve dnech 14. 11. - 14. 12. 2011 Finančním úřad Ostrava, kontrola skutečností rozhodných pro stanovení odvodu za porušení rozpočtové kázně dle zákona č. 218/2000 Sb., o rozpočtových pravidlech a o změně některých souvisejících zákonů (rozpočtová pravidla). Předmětem kontroly byla poskytnutá dotace z Ministerstva školství, mládeže a tělovýchovy ČR na projekt Implementace mezioborových vazeb účetních a daňových předmětů do bakalářského studijního programu Ekonomika a management a navazujícího magisterského programu Ekonomika a management, reg. č. CZ.1.07/2.2.00/07.0427. Výsledkem kontroly bylo zjištěno, že SU čerpala z projektového účtu finanční prostředky na úhradu nákladů projektu, které nebylo možné zahrnout do způsobilých výdajů, což kontrolní orgán klasifikoval jako neoprávněné použití peněžních prostředků poskytnutých z Evropského sociálního fondu a státního rozpočtu a porušení rozpočtové kázně. SU byla povinna provést odvod za porušení rozpočtové kázně zpět do Národního fondu ve výši 4 048 Kč a do státního rozpočtu ve výši 714 Kč. Zaměstnanec odpovědný za vzniklou škodu uhradil dne 13. 12. 2011 v hotovosti částku ve výši 4 762 Kč do pokladny OPF v Karvině.

6. Ve dnech 21. 7. - 7. 10. 2011 Finanční úřad Ostrava, kontrola skutečností rozhodných pro stanovení odvodu za porušení rozpočtové kázně dle zákona č. 218/2000 Sb., o rozpočtových pravidlech a o změně některých souvisejících zákonů (rozpočtová pravidla). Předmětem kontroly byla poskytnutá dotace z Ministerstva školství, mládeže a tělovýchovy ČR na projekt Další vzdělávání mladých výzkumných pracovníků, reg. č. CZ.1.07/2.3.00/09.0138. Výsledkem kontroly bylo zjištěno, že SU čerpala z projektového účtu finanční prostředky na úhradu nákladů projektu, které nebylo možné zahrnout do způsobilých výdajů, což kontrolní orgán klasifikoval jako neoprávněné použití peněžních prostředků poskytnutých z Evropského sociálního fondu a státního rozpočtu a porušení rozpočtové kázně. SU byla povinna provést odvod za porušení rozpočtové kázně zpět do Národního fondu ve výši 4 520 Kč a do státního rozpočtu ve výši 798 Kč. Dne 12. 10. 2011 SU provedla odvod do Národního fondu ve výši 4 520 Kč a do státního rozpočtu ve výši 798 Kč. Vyměřený odvod a následně penále bude předmětem žádosti na Finanční úřad o vrácení v roce 2012, jelikož prostředky byly zaslány zpět na příslušné účty. V případě, že Finanční úřad žádosti nevyhoví, bude řešeno ve škodní komisi.

7. Ve dnech 25. 2. - 24. 5. 2011 Finanční úřad Ostrava, kontrola skutečností rozhodných pro stanovení odvodu za porušení rozpočtové kázně dle zákona č. 218/2000 Sb., o rozpočtových pravidlech a o změně některých souvisejících zákonů (rozpočtová pravidla). Předmětem kontroly byla poskytnutá dotace z Ministerstva školství, mládeže a tělovýchovy ČR na projekt Posílení konkurenceschopnosti výzkumu a vývoje informačních technologií v Moravskoslezském kraji, reg. č. CZ.1.07/2.3.00/09.0197. Výsledkem kontroly bylo zjištěno, že SU čerpala z projektového účtu finanční prostředky na úhradu nákladů projektu, které nebylo možné zahrnout do způsobilých výdajů, což kontrolní orgán klasifikoval jako neoprávněné použití peněžních prostředků poskytnutých z Evropského sociálního fondu a státního rozpočtu a porušení rozpočtové kázně. SU byla povinna provést odvod za porušení rozpočtové kázně zpět do Národního fondu ve výši 15 088 Kč a do státního rozpočtu ve výši 2 662 Kč. Dne 13. 4. 2010 SU provedla odvod do Národního fondu ve výši 15 088 Kč a do státního rozpočtu ve výši 2 662 Kč. Vyměřený odvod a následně penále bude předmětem žádosti na Finanční

úřad o vrácení v roce 2012, jelikož prostředky byly zaslány zpět na příslušné účty. V případě, že Finanční úřad žádosti nevyhoví, bude řešeno ve škodní komisi.

8. Dne 2. 5. 2011 Úřad práce České republiky, kontrola zaměřená na dodržování zákona o zaměstnanosti. Výsledek kontroly: Porušení zákona o zaměstnanosti, vyměřena pokuta ve výši 2 000 Kč a náklady řízení v částce 1 000 Kč. Zaměstnanec odpovědný za způsobenou škodu uhradil dne 27. 6. 2011 částku ve výši 3 000 Kč v hotovosti do pokladny OPF v Karviné.

9. Ve dnech 12., 13. 10. a 4. 11. 2011 Okresní správa sociálního zabezpečení Karviná, kontrola pojistného a plnění úkolů v nemocenském pojištění a důchodovém pojištění. Výsledek kontroly: Přeplatek pojistného SU ve výši 2 364 Kč. Vratka pojistného ve výši 1 870 Kč byla proúčtována v účetnictví SU v listopadu 2011 a příslušným zaměstnancům byly vráceny vratky v celkové výši 490 Kč ve mzdě za prosinec 2011.

13.3.2 Zřízení, udržování a efektivnost vnitřního kontrolního systému

Funkce, činnost a základní postupy v rámci vnitřního finančního kontrolního systému SU vymezuje od 11. 7. 2011 směrnice rektora č. 10/2011 O vnitřním finančním kontrolním systému na SU, která nahradila směrnici rektora č. 9/2009 Vnitřní kontrolní systém SU.

Problematika řídicí kontroly je uvedena i v dalších vnitřních normách, např.:

- Směrnice rektora č. 3/2010 pro řízení, organizaci a výkon ekonomické činnosti, systémy finančního řízení a zpracování účetnictví SU,
- Směrnice rektora č. 1/2010 k hospodaření a účtování majetku SU,
- Směrnice rektora č. 2/2009 O centrální evidenci smluv na SU.

Hlavní cíle řídicí kontroly SU byly zejména:

- dodržování právních předpisů, vnitřních předpisů a norem SU,
- hospodárné, efektivní a účelné použití veškerých finančních prostředků,
- sleduje a zjišťuje plnění rozhodujících úkolů SU k dodržení schválených záměrů a cílů,
- včasné a spolehlivé informování vedoucích orgánů SU o nakládání s finančními prostředky a prováděných operací a jejich průkazném zpracování,
- zajištění ochrany finančních prostředků proti rizikům, nesrovnalostem a jiným nedostatkům.

Akademický senát SU schválil vytvoření nového oddělení interního auditu, kontroly, požární ochrany, bezpečnosti práce a krizového řízení od 1. 12. 2011, které je přímo podřízeno rektorovi SU.

Činnost interního auditora na SU je zaměřena na:

- dodržování obecně závazných právních a vnitřních předpisů, norem a směrnic,
- hodnocení kvality vnitřního řídicího a kontrolního systému SU,
- poskytování konzultační činnosti,
- dodržování hospodárného, efektivního a účelného výkonu při správě veřejných prostředků,
- hodnocení plnění přijatých opatření k nápravě zjištěných nedostatků z vykonaného auditu,
- rizika vztahující se k činnostem SU, zda byla včas rozpoznána a byla přijímaná odpovídající opatření k jejich vyloučení nebo zmírnění,
- fungování řídicí kontroly se spolehlivými a včasnými provozními, finančními a jinými informacemi,

- hodnocení, zda dosahované výsledky při plnění rozhodujících úkolů poskytují dostatečné ujištění, že schválené záměry a cíle SU budou splněny.

Plán auditů na rok 2011, který byl schválen rektorem SU, předpokládal provedení osmi auditů.

Z důvodů dlouhodobé nemoci jednoho interního auditora a následnému snížení počtu zaměstnanců provádějící audit došlo ke změně plánu auditů na rok 2011 a přesunu dvou auditů do plánu na rok 2012 (Audit veřejných zakázek a Audit hospodaření s majetkem). V průběhu roku 2011 rektor SU zařadil tři mimořádné audity mimo schválený roční plán.

Seznam provedených interních auditů v roce 2011 na základě schváleného plánu:

- Přehled mzdových prostředků 2011
- Vnitřní normy
- Plnění doporučení ze „Závěrečné zprávy o ověření účetní závěrky SU k 31. 12. 2010 auditorskou firmou RK-AUDIT s.r.o.“
- Evidence pracovní doby
- Pohledávky
- Fondy - čerpání a tvorba, přiděly do fondů (zahájeno v prosinci 2011)

Seznam provedených mimořádných auditů:

- Kontrola plnění doporučení ze zpráv o zjištěních z vykonaných auditů rozšířena o šetření - Ubytování studentů, výběrová řízení
- Schvalovací postupy projektů Obchodně podnikatelské fakulty
- Akce dispečink regulace otopných soustav objektů opavské lokality SU.

Výsledky byly prezentovány formou zpráv. Výsledky kontrol a auditů vnitřního kontrolního systému byly předány vedení univerzity, závažné nedostatky nebyly v průběhu hodnoceného období zjištěny, a tudíž nebylo potřebné přijímat mimořádná opatření. Při provádění auditů byly dodržovány všechny základní standardy pro profesionální praxi včetně dodržování etických kodexů.

Kontrolní pracovník zjišťuje, zda kontrolované činnosti nebyly v rozporu s obecně platnými právními předpisy nebo vnitřními předpisy a normami SU, prověřuje účelnost, hospodárnost a efektivnost využívání finančních, hmotných a ostatních prostředků a majetku SU.

V roce 2011 kontrolní pracovník provedl pět kontrolních akcí:

1. Kontrola odstranění zjištěných nedostatků, účinnosti zavedených a uplatňovaných opatření v oblasti vedení dokumentace k provozu služebních vozidel, dodržování bezpečnostních přestávek v řízení, evidence v oblasti odborné a zdravotní způsobilosti zaměstnanců rektorátu SU k řízení vozidel.
2. Kontrola dodržování termínů a splnění povinnosti odeslat oznámení veřejných funkcionářů dle ustanovení zákona č. 159/2006 Sb., o střetu zájmů, ve znění pozdějších předpisů.
3. Kontrola aktualizace, stupně zpracování, úplnosti a funkčnosti dokumentace vedené k systému krizového řízení.
4. Kontrola opatření vyplývající z provedené periodické fyzické inventarizace majetku rektorátu SU 31. 12. 2010 (bez SW), hospodaření s ním, řešení škod na majetku, způsoby vyřazování majetku k 30. 4. 2011 a evidence výpůjček.
5. Kontrola realizování opatření k bezpečnosti, ochraně zdraví a prevence.

13.3.3 Informace o případech podezření na možné korupční jednání a o prokázaných případech korupčního jednání.

V roce 2011 nebyly zjištěny případy podezření na možné korupční jednání ani nebylo prokázáno žádné korupční jednání.

13.4 Hodnocení vzdělávací činnosti mimo sídlo školy

Hodnocení vzdělávací činnosti mimo sídlo školy zajišťované SU se provádí stejným způsobem jako v sídle školy.

13.5 Poskytování informací dle zákona č. 106/1999 Sb. o svobodném přístupu k informacím

Zákon č. 106/1999 Sb. o svobodném přístupu k informacím (§ 18 odst. 2) ukládá povinným subjektům zveřejnit údaje o své činnosti v oblasti poskytování informací za předcházející kalendářní rok ve veřejné výroční zprávě jako její samostatnou část s názvem „Poskytování informací podle zákona č. 106/1999 Sb., o svobodném přístupu k informacím“.

Počet podaných žádostí o informace	2
Počet podaných odvolání proti rozhodnutí	0
Opis podstatných částí každého rozsudku soudu	bez rozsudku soudu
Výčet poskytnutých výhradních licencí včetně odůvodnění nezbytnosti poskytnutí výhradní licence	0
Počet stížností podle §16a, důvody jejich podání a stručný popis způsobu jejich vyřízení	0
Další informace vztahující se k uplatňování zákona č. 106/1999 Sb.	Průběžně byly poskytovány informace na základě ústně podávaných žádostí. Písemné požadavky byly v souladu se zákonem evidovány.

14 Národní a mezinárodní excelence SU

Členství SU v mezinárodních a profesních asociacích, organizacích a sdruženích:

Organizace	Stát	Status
AMG (Asociace muzeí a galerií)	ČR	člen
AHR (Asociace hotelů a restaurací ČR)	ČR	člen
AMS (American Mathematical Society)	USA	Institucionální člen
ASVSP (Asociace vzdělavatelů v sociální práci ČR)	ČR	člen
AU3V (Asociace univerzit třetího věku)	ČR	člen
ČADUV (Česká asociace distančního univerzitního vzdělávání)	ČR	člen
CESNET	ČR	člen
ČAUS (Česká asociace univerzitního sportu)	ČR	člen
ČKR (Česká konference rektorů)	ČR	člen
ČMS (Česká marketingová společnost)	ČR	člen
ČSE (Česká společnost ekonomická)	ČR	člen
ČSSI (Česká společnost pro systémovou integraci)	ČR	člen
EASSW (European Association of Schools of Social Work)	Belgie	člen
EUA (European University Association)	EU	člen
EUNIS (Evropská Organizace pro Univerzitní Informační Systémy)	ČR	člen
Euroregion Silesia	ČR, Polsko	člen
Hospodářská komora	ČR	člen
IES (International Economic Society)	Turecko	člen
JČMF (Jednota českých matematiků a fyziků)	ČR	člen
KRUS (Konference rektorů slezských univerzit)	ČR, Polsko	předseda
Moravskoslezský pakt zaměstnanosti	ČR	člen
NIBS (Network of International Business Schools)	Velká Británie	člen
RVŠ (Rada vysokých škol)	ČR	člen
Sdružení pro rozvoj MSK	ČR	člen
SSP ČR (Sdružení sociálních pracovníků ČR)	ČR	člen
SÚ (Svaz účetních)	ČR	člen
SOCR ČR (Svaz obchodu a cestovního ruchu ČR)	ČR	člen
VTPO (Vědecko-technologický park Ostrava, a.s.)	ČR	člen

15 Rozvoj SU

15.1 Zapojení SU do Fondu rozvoje vysokých škol

Zapojení SU do Fondu rozvoje vysokých škol v roce 2011 (pouze pro veřejné vysoké školy)				
SU		Poskytnuté finanční prostředky v tis. Kč		
Tematický okruh	Počet přijatých projektů	Kapitálové	Běžné	CELKEM
A	8	12307	0	12307
F	11	0	1188	1188
CELKEM	19	12307	1188	13495

15.2 Zapojení SU do Rozvojových programů pro VVŠ

Zapojení SU do Rozvojových projektů MŠMT v roce 2011 (pouze veřejné vysoké školy)				
SU	Počet přijatých projektů	Poskytnuté finanční prostředky v tis. Kč		
		Kapitálové	Běžné	
Decentralizované rozvojové projekty				
Program na podporu zvyšování kvality činnosti vysokých škol	2	50		1000
Program na rozvoj přístrojového vybavení a moderních technologií	1	5466		1823
Program na podporu otevřenosti vysokých škol	1	0		1200
Program na podporu mezinárodní spolupráce v oblasti vysokoškolského vzdělávání	2	0		800
Program na rozvoj podpory inkluzivního vzdělávání	1	120		1080
Program na podporu personálního rozvoje vysokých škol	1	0		350
Centralizované rozvojové projekty				
Program na podporu znevýhodněných osob při přijímání a studiu na vysoké škole	1	380		893
Program na podporu dalších aktivit vysokých škol	3	0		1138
CELKEM	12	6016		8284

15.3 Rozvojový fond SU

Projekty financované z rozvojového fondu SU

Název projektu	Řešitel	Přidělené prostředky (v Kč)	
		INV	NIV
Studie využití objektu Hauerova 4 v Opavě pro výuku uměleckých a multimediálních oborů	Doc. RNDr. František Koliba, CSc.	180	0
Projektová dokumentace dispečinku regulace otopných soustav objektů karvinské a krnovské lokality SU	Doc. RNDr. František Koliba, CSc.	328	0
Zřízení kabinetu reportážní tvorby oboru Multimediální techniky	Prof. RNDr. Zdeněk Stuchlík, CSc.	0	110
Celkem		508	110

15.4 Zapojení do programů financovaných ze Strukturálních fondů EU

Operační program (název)	Opatření (název)	Projekt	Doba realizace projektu	Poskytnutá částka pro SU v tis. Kč běžné/kapitálové	Poskytnutá částka pro SU (v tis.Kč) běžné
OP Vzdělávání pro konkurenceschopnost	OPVK 1.3 - Další vzdělávání pracovníků škol a školských zařízení	Rozvoj e-learningu v oblasti vzdělávání pedagogů v MSK	27	2098,10	410,27
OP Vzdělávání pro konkurenceschopnost	OPVK 1.3 - Další vzdělávání pracovníků škol a školských zařízení	Rozvoj kompetencí učitelů souvisejících s reformou	35	3935,50	974,71
OP Vzdělávání pro konkurenceschopnost	OPVK 2.2 - Vysokoškolské vzdělávání	Rozvoj kompetencí managementu a pracovníků VŠ MSK (s podporou ICT)	36	12050,14/ 491,00	1924,74
OP Vzdělávání pro konkurenceschopnost	OPVK 2.2 - Vysokoškolské vzdělávání	Inovace a modernizace výuky a zvyšování odborných kompetencí	27	9331,44/ 150,00	4189,41/ 150,00
OP Vzdělávání pro konkurenceschopnost	OPVK 2.2 - Vysokoškolské vzdělávání	Inovace studijního programu 7105 Historické vědy na Slezské univerzitě	24	4540,95	1281,73
OP Vzdělávání pro konkurenceschopnost	OPVK 2.2 - Vysokoškolské vzdělávání	Implementace mezioborových vazeb účetnictví a daňových předmětů do bakalářského studijního programu Ekonomika a management navazujícího magisterského programu Ekonomika a management	36	9644,69	1504,73
OP Vzdělávání pro konkurenceschopnost	OPVK 2.2 - Vysokoškolské vzdělávání	Sociálně patologické jevy v pregraduálním vzdělávání	36	2605,86	1268,85
OP Vzdělávání pro konkurenceschopnost	OPVK 2.2 - Vysokoškolské vzdělávání	Tvorba studijních materiálů a pilotní realizace vzdělávacích kurzů jako základ inovace studijního oboru Lázeňství a turismus	36	3480,82	477,43
OP Vzdělávání pro konkurenceschopnost	OPVK 2.2 - Vysokoškolské vzdělávání	Inovace studijního programu Angličtiny a Němčiny	36	9127,87/ 238,98	2420,94
OP Vzdělávání pro konkurenceschopnost	OPVK 2.2 - Vysokoškolské vzdělávání	Inovace studijního programu ošetrovatelství na Slezské univerzitě v Opavě	36	7938,41	1387,40
OP Vzdělávání pro konkurenceschopnost	OPVK 2.2 - Vysokoškolské vzdělávání	Inovace bakalářských studijních oborů se zaměřením na spolupráci s praxí	36	5497,84/ 320,00	2266,84

OP Vzdělávání pro konkurenceschopnost	OPVK 2.2 - Vysokoškolské vzdělávání	Inovace studijních programů na Slezské univerzitě v Opavě, Obchodně podnikatelské fakultě v Karviné		35637,00/ 2953,10	0
OP Vzdělávání pro konkurenceschopnost	OPVK 2.3 - Lidské zdroje ve výzkumu a vývoji	Další vzdělávání mladých výzkumných pracovníků	36	5661,45	1320,25
OP Vzdělávání pro konkurenceschopnost	OPVK 2.3 - Lidské zdroje ve výzkumu a vývoji	Posílení konkurenceschopnosti výzkumu a vývoje informačních technologií v Moravskoslezském kraji	36	12147,81/ 149,94	3179,34/ 142,51
OP Vzdělávání pro konkurenceschopnost	OPVK 2.3 - Lidské zdroje ve výzkumu a vývoji	Cíleným výzkumem v oblasti malého a středního podnikání k dosažení konkurenceschopné znalostní ekonomiky	36	20249,83/ 605,00	0
OP Vzdělávání pro konkurenceschopnost	OPVK 3.2 - Podpora nabídky dalšího vzdělávání	Modulový systém dalšího vzdělávání volených zástupců územních samosprávných celků	36	4718,09/ 298,00	877,71
OP Vzdělávání pro konkurenceschopnost	OPVK 3.2 - Podpora nabídky dalšího vzdělávání	Posílení konkurenceschopnosti zaměstnanců malých a středních firem v MSK prostřednictvím vzdělávání v oblasti mezinárodního obchodu a exportu	36	4819,65/ 130,00	2502,96/ 129,44
Celkem (OPVK)				153485,45/ 5336,02	25987,31/ 421,95

16 Závěr

SU měla k 31. prosinci 2011 akreditováno celkem 60 studijních programů, z nichž bylo 30 bakalářských, 6 magisterských a 16 navazujících magisterských programů realizovaných zčásti v prezenční a zčásti v kombinované formě studia. Dále bylo na SU realizováno celkem 8 programů doktorského studia v oborech matematika, historie, archeologie, fyzika, informatika, ekonomie, tvůrčí fotografie a ve spolupráci s univerzitou ve Würzburgu rovněž lingvistika. V historii, matematice a fyzice disponuje SU oprávněním habilitačního a profesorského řízení. Mimo města svého působení (Opava, Karviná, Krnov) realizovala SU akreditované studijní programy v Táboře a v Trutnově. Celkově studovalo na SU 8 501 studentů.

Rok 2011 byl současně rokem 20. výročí existence SU, což si SU připomněla řadou významných akcí, mezi nimiž lze na předních místech uvést celostátní zahájení akademického roku českých vysokých škol za účasti premiéra a ministra školství a návštěvu prezidenta republiky Václava Klause.

V průběhu roku musela SU řešit řadu problémů vyplývajících zejména z dlouhodobého poklesu úrovně vzdělanosti absolventů středních škol. Pro udržení kvality výuky, úrovně znalostí a připravenosti absolventů bylo využíváno zejména možností poskytovaných finančními prostředky z evropských operačních programů, zvláště z programu OPVK. I když soustředění řady pracovníků na řešení projektů OPVK odčerpávalo nemalou část vědeckovýzkumné kapacity SU, podařilo se udržet vysokou úroveň realizovaných vědeckých výsledků v naprosté většině oborů.

V roce 2011 byl vedením SU připraven koncepční materiál Institucionální rozvojový plán (IRP), jehož závěry byly projednány s příslušným odborem MŠMT. Do budoucna bude muset SU počítat s nutností vyrovnat se s předpokládaným snižováním výdajů státu na vysoké školy, s předvídatelným poklesem počtu a patrně i kvality uchazečů a zvyšováním provozních nákladů všeho druhu. Jako jediné schůdné východisko z uvedených rizik spatřuje SU trvalý růst vědeckovýzkumných aktivit ve vybraných špičkových kvalitně personálně obsazených vědních oborech za účasti studentů doktorských studijních programů, v rozvoji vysokoškolské pedagogické práce ve směru ke studentům především bakalářského, jakož i navazujícího magisterského studia a v soustředění na kvalitní odbornou výuku v profesních oborech připravujících absolventy bezprostředně k výkonu praxe, a to s maximálním využitím zpětné vazby mezi univerzitou a zaměstnavateli.

Nedílnou součástí dalšího rozvoje SU bude soustředění na systematické sledování kvality v oblasti vědy a výuky, rozvoj mezinárodní vědecké spolupráce a na řešení personální situace především prostřednictvím výchovy a kvalifikačního růstu vlastních mladých pracovníků. Neopodstatněnou podmínkou pro alespoň částečné vyrovnání se s předpokládaným dlouhodobým podfinancováním ze strany státu bude další růst aktivity pedagogů a doktorandů v prvé řadě v grantové oblasti a soustředění na efektivní využívání možností evropských strukturálních fondů.

Tento dokument byl projednán ve Správní radě Slezské univerzity v Opavě 16. dubna 2012, ve Vědecké radě Slezské univerzity v Opavě 17. dubna 2012 a schválen Akademickým senátem Slezské univerzity v Opavě 22. května 2012.

*Výroční zprávu o činnosti Slezské univerzity v Opavě za rok 2011
vydal rektorát Slezské univerzity v Opavě v červnu 2012.
Redakce doc. RNDr. František Koliba, CSc., Vladislava Schmidová,
technická redakce Ivan Augustin, Tomáš Kramný.
Tisk rektorát Slezské univerzity v Opavě.*