

Slezská univerzita v Opavě



**Výroční zpráva o činnosti
Slezské univerzity v Opavě
za rok 2009**

Opava, květen 2010

Obsah:

1 Úvod	8
1.1 Úplný název SU a jejich součástí	8
1.1.1 Úplný název, používaná zkratka názvu a adresa SU	8
1.1.2 Úplný název, používaná zkratka názvu a adresa FPF	8
1.1.3 Úplný název, používaná zkratka názvu a adresa FVP	8
1.1.4 Úplný název, používaná zkratka názvu a adresa OPF	8
1.1.5 Úplný název, používaná zkratka názvu a adresa MÚ	8
1.1.6 Úplný název, používaná zkratka názvu a adresa VCK	8
1.1.7 Úplný název, používaná zkratka názvu a adresa UK	9
1.1.8 Úplný název, používaná zkratka názvu a adresa KPS	9
1.2 Organizační schéma SU a jejich součástí	10
1.2.1 Organizační schéma SU	10
1.2.2 Organizační schéma FPF	11
1.2.3 Organizační schéma FVP	12
1.2.4 Organizační schéma OPF	13
1.2.5 Organizační schéma MÚ	14
1.3 Složení orgánů SU a jejich součástí	15
1.3.1 Správní rada SU	15
1.3.2 Vědecká rada SU	15
1.3.3 Akademický senát SU	16
1.3.4 Rektor, prorektoréři, kvestor	17
1.3.5 Disciplinární komise	17
1.3.6 Orgány FPF	17
1.3.6.1 Vědecká rada	17
1.3.6.2 Akademický senát	18
1.3.6.3 Děkan, proděkané, tajemník	18
1.3.6.4 Disciplinární komise	18
1.3.7 Orgány FVP	19
1.3.7.1 Vědecká rada	19
1.3.7.2 Akademický senát	19
1.3.7.3 Děkan, proděkané, tajemník	20
1.3.7.4 Disciplinární komise	20
1.3.8 Orgány OPF	20
1.3.8.1 Vědecká rada	20
1.3.8.2 Akademický senát	21
1.3.8.3 Děkan, proděkané, tajemník	22
1.3.8.4 Disciplinární komise	22
1.3.9 Orgány MÚ	22
1.3.9.1 Vědecká rada	22
1.3.9.2 Ředitel a zástupce	23
1.4 Zastoupení SU v reprezentaci českých vysokých škol, v mezinárodních organizacích, v profesních organizacích	23
1.5 Akreditované studijní programy nebo jejich části, uskutečňované mimo město, ve kterém má SU sídlo, s výjimkou odborné praxe	24
1.6 Zastoupení žen v akademických orgánech SU	24
2 Kvalita a excelence akademických činností	27
2.1 Počty akreditovaných studijních programů	27
2.2 Nabídka studia v cizích jazycích, společné studijní programy, studijní programy akreditované v cizím jazyce	28

2.3 Akreditované studijní programy společně uskutečňované SU a VOŠ	28
2.4 Přehled kurzů celoživotního vzdělávání na SU	28
2.5 Přehled počtu účastníků kurzů celoživotního vzdělávání	29
2.6 Zájem o studium	30
2.7 Studenti v akreditovaných studijních programech	30
2.8 Absolventi, spolupráce SU s absolventy	31
2.9 Neúspěšní studenti na SU, opatření vedoucí ke snižování studijní neúspěšnosti	31
2.10 Využívání kreditního systému, udělování dodatku k diplomu	32
2.11 Spolupráce SU s regionem, propojení teorie a praxe a spolupráce s odběratelskou sférou	32
2.12 Akademičtí pracovníci SU, přepočtené počty	33
2.13 Kvalifikační a věková struktura akademických pracovníků	33
2.14 Vzdělávání zaměstnanců vysokých škol	33
2.15 Nabízené kurzy dalšího vzdělávání akademických pracovníků (vč. počtu absolventů v jednotlivých kurzech)	34
2.16 Počet nově jmenovaných profesorů a docentů v roce 2009	34
2.17 Průměrná délka studia absolventů vysoké školy v daném roce podle studijního programu, typu a formy studia (s odečtem přerušení doby studia) (v ukončených měsících)	34
2.18 Rozvoj výzkumné, vývojové, umělecké a další tvůrčí činnosti SU a posílení vazby mezi činností vzdělávací a touto činností	36
2.18.1 Granty, výzkumné projekty, patenty a další tvůrčí aktivity	36
2.18.2 Interní grantový systém	37
2.18.3 Přehled realizovaných vědeckovýzkumných a tvůrčích výstupů	38
2.18.4 Přehled vybraných výsledků publikační a tvůrčí činnosti SU	38
2.19 Infrastruktura SU (materiální, technické a informační zajištění), dostupnost informačních zdrojů a rozvoj informační infrastruktury	43
2.19.1 Materiální, technické a informační zajištění – investiční akce hrazené z vlastních zdrojů financování	43
2.19.2 Dostupnost informačních zdrojů a rozvoj informační infrastruktury	47
3 Kvalita a kultura akademického života	49
3.1 Sociální záležitosti studentů a zaměstnanců	49
3.2 Poradenství, zajištění a hodnocení kvality poradenských služeb	50
3.3 Znevýhodněné skupiny uchazečů/studentů	50
3.4 Mimořádně nadaní studenti	51
3.5 Ocenění pracovníků SU	52
3.5.1 Ocenění udělená jinými institucemi	52
3.5.2 Ocenění udělená Slezskou univerzitou	52
3.6 Partnerství a spolupráce	53
3.7 Ubytovací a stravovací služby	57
3.8 Využívání stipendijního fondu	58
4 Internacionalizace	59
4.1 Strategie SU v oblasti mezinárodní spolupráce, prioritní oblasti	59
4.2 Zapojení SU do mezinárodních vzdělávacích programů a programů výzkumu a vývoje	60
4.3 Mobilita studentů a akademických pracovníků	60
4.4 Mobilita studentů a akademických pracovníků podle jednotlivých zemí	61
5 Zajišťování kvality činnosti realizovaných na vysokých školách	62
5.1 Systém hodnocení kvality vzdělávání na SU – vnitřní a vnější hodnocení	62
5.2 Vnitřní hodnocení	62
5.3 Vnější hodnocení, včetně mezinárodního hodnocení	65

5.4	Hodnocení vzdělávací činnosti mimo sídlo školy	67
5.5	Údaje o finanční kontrole	68
5.5.1	Zřízení, udržování a efektivnost vnitřního kontrolního systému	68
5.5.2	Zřízení, udržování a efektivnost vnitřního kontrolního systému	69
5.5.3	Informace o případech podezření na možné korupční jednání a o prokázaných případech korupčního jednání.	70
6	Rozvoj SU	71
6.1	Zapojení SU do Fondu rozvoje vysokých škol	71
6.2	Zapojení do programů financovaných ze Strukturálních fondů EU	71
6.3	Zapojení SU do Rozvojových programů pro VVŠ	72
6.4	Rozvojový fond SU	73
7	Závěr	74

I Úvod

Slezská univerzita v Opavě (SU) je veřejnou vysokou školou. V roce 2009 měla SU tři fakulty, Filozoficko-přírodovědeckou fakultu v Opavě (FPF), Fakultu veřejných politik v Opavě (FVP), Obchodně podnikatelskou fakultu v Karviné, jeden univerzitní ústav – Matematický ústav v Opavě (MÚ) a další tři součásti – Vzdělávací centrum v Krnově (VCK), Univerzitní knihovnu (UK) a Komorní pěvecký sbor (KPS).

V souladu se záměrem deklarovaným v době svého zřízení naplňuje SU poslání přispět k rozvoji vzdělanosti v regionu severní Moravy a Slezska. Jedná se o region s jednou z nejvyšších úrovní nezaměstnanosti v ČR, postižený dlouhodobě působícími negativními vlivy vyplývajícími z historické zátěže hospodářského vývoje, jednostranně zaměřeného na exploataci nerostných surovin a těžký průmysl, jehož západní část, charakteristická svou periferní polohou a obtížnou dopravní dostupností, se dosud nedokázala plnou měrou vyrovnat s obtížnými důsledky poválečných transferů obyvatelstva a desítky let trvající ekonomickou stagnací vyvolávající následně negativní efekty zejména v oblasti demografické, sociální a společenské. Ke specifickým regionu hlavní působnosti SU náleží rovněž jeho příhraniční poloha v klínu vymezeném hranicemi se Slovenskem a Polskem a pestrá národnostní struktura s nezanedbatelným zastoupením národnostních menšin zahrnujících vedle Poláků a Slováků i obyvatelstvo hlásící se k národnosti německé, vietnamské, řecké, ukrajinské a množství příslušníků romského etnika.

SU se v rámci svých možností podílí na vytváření intelektuálního potenciálu pro rozvoj kulturního, společenského a vědeckého života a přispívá tak k sociální konsolidaci regionu. Studenti a absolventi SU představují v současné době nenahraditelný potenciál odborníků potřebných pro překonání hospodářské deprese a zajištění následného ekonomického, společenského a kulturního rozvoje regionu i ČR. Dosavadní dobrá úroveň zaměstnatelnosti absolventů je dokladem dlouhodobě se udržující kvality a vysoké míry adaptability absolventů na proměňující se potřeby trhu práce.

V rámci programů celoživotního vzdělávání vychází SU vstříc potřebám zaměstnavatelů a zájmům uchazečů o rozšíření nabídky vzdělávání, rekvalifikace i o přípravu na studium v akreditovaných studijních programech. Využívá přitom široké spolupráce s orgány veřejné správy a samosprávy, a to nejen v regionu severní Moravy a Slezska.

Prvořadou pozornost věnuje SU oblasti vědy a výzkumu, kde zejména v matematických, fyzikálních, infromatických, historických a jazykovědných oborech dosahuje výsledků na celostátní i mezinárodní úrovni, a to za spolupráce s řadou prestižních vědeckých domácích i zahraničních pracovišť. SU je nositelem tří výzkumných záměrů v oblasti historie, fyziky a matematiky a podílí se na činnosti dvou center základního výzkumu v oblasti teoretické astrofyziky a experimentální jaderné fyziky a jaderné astrofyziky.

Svou dosavadní činností si SU získala zájem, dobré postavení a autoritu v očích veřejnosti.

Tato zpráva je zpracována v souladu s § 21, odst. 1, písm. a) zákona č. 111/1998 Sb. O vysokých školách a o změně dalších zákonů (zákon o vysokých školách, ve znění pozdějších předpisů (dále jen „zákon“). Ve smyslu tohoto zákona vychází z požadavků stanovených MŠMT a poskytuje možnosti působení kontroly veřejnosti nad SU. Podrobné informace o SU lze rovněž nalézt na internetové adrese www.slu.cz.

1.1 Úplný název SU a jejích součástí

1.1.1 Úplný název, používaná zkratka názvu a adresa SU

Slezská univerzita v Opavě
SU
Na Rybníčku 626/1
746 01 Opava

1.1.2 Úplný název, používaná zkratka názvu a adresa FPF

Slezská univerzita v Opavě
Filozoficko-přírodovědecká fakulta v Opavě
FPF
Bezručovo nám. 1150/13
746 01 Opava

1.1.3 Úplný název, používaná zkratka názvu a adresa FVP

Slezská univerzita v Opavě
Fakulta veřejných politik v Opavě
FVP
Olbrichova 625/25
746 01 Opava

1.1.4 Úplný název, používaná zkratka názvu a adresa OPF

Slezská univerzita v Opavě
Obchodně podnikatelská fakulta v Karvině
OPF
Univerzitní nám. 1934/3
733 40 Karviná

1.1.5 Úplný název, používaná zkratka názvu a adresa MÚ

Slezská univerzita v Opavě
Matematický ústav v Opavě
MÚ
Na Rybníčku 626/1
746 01 Opava

1.1.6 Úplný název, používaná zkratka názvu a adresa VCK

Slezská univerzita v Opavě
Vzdělávací centrum v Krnově
VCK
Za Drahou 2161/3
794 01 Krnov

1.1.7 Úplný název, používaná zkratka názvu a adresa UK

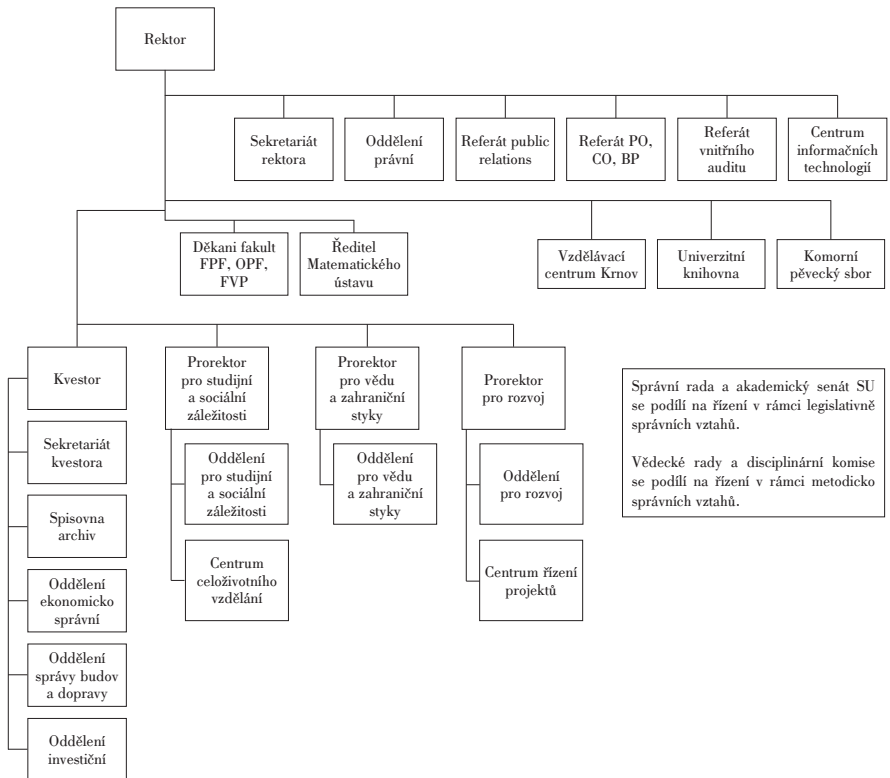
Slezská univerzita v Opavě
Univerzitní knihovna v Opavě
UK
Na Rybníčku 626/1
746 01 Opava

1.1.8 Úplný název, používaná zkratka názvu a adresa KPS

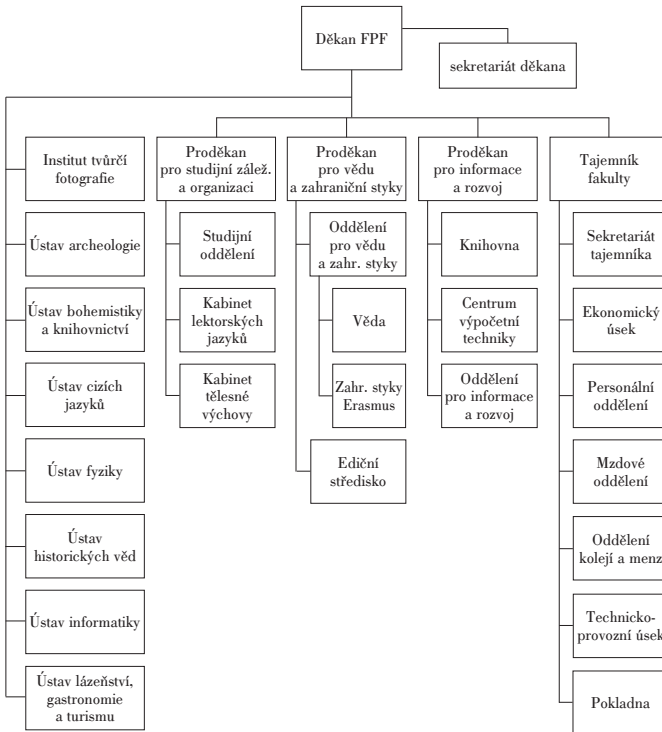
Slezská univerzita v Opavě
Komorní pěvecký sbor SU
KPS
Na Rybníčku 626/1
746 01 Opava

1.2 Organizační schéma SU a jejích součástí

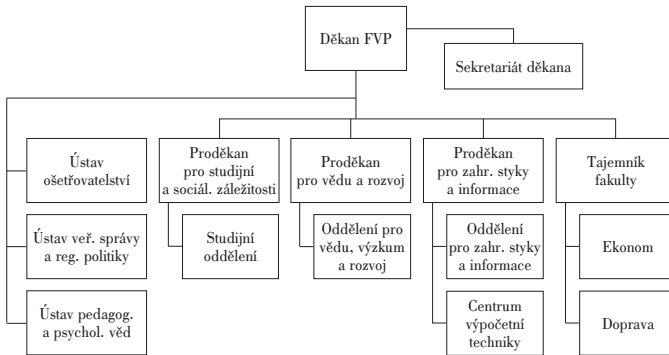
1.2.1 Organizační schéma SU



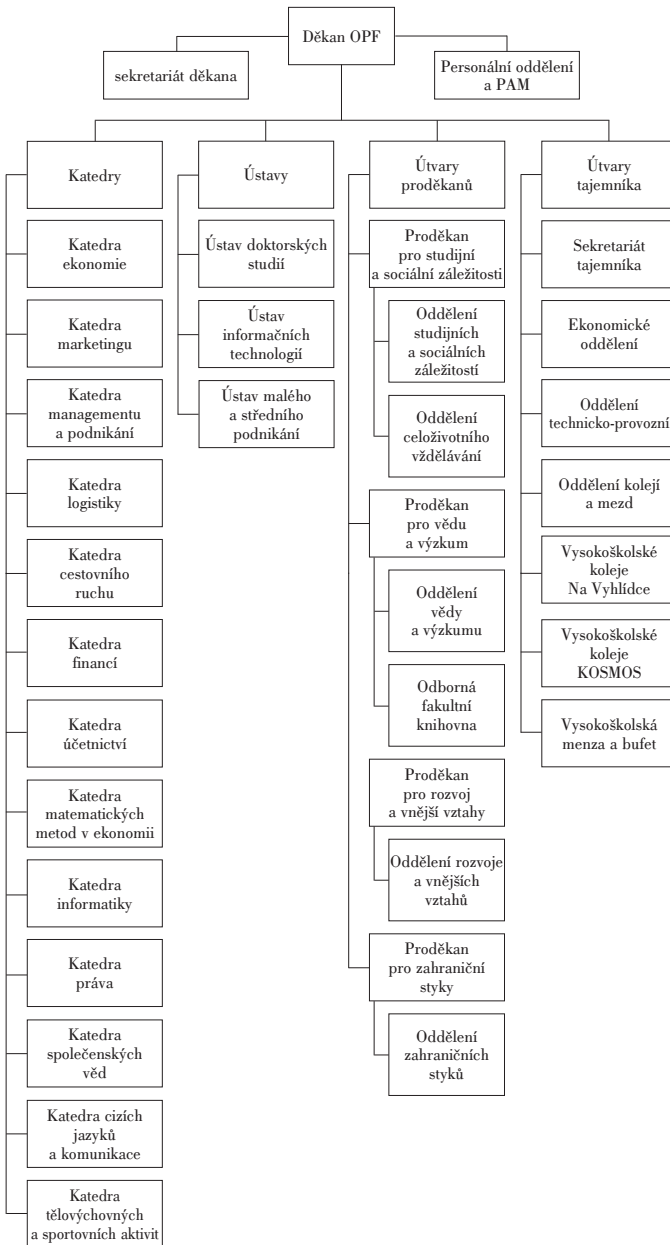
1.2.2 Organizační schéma FPF



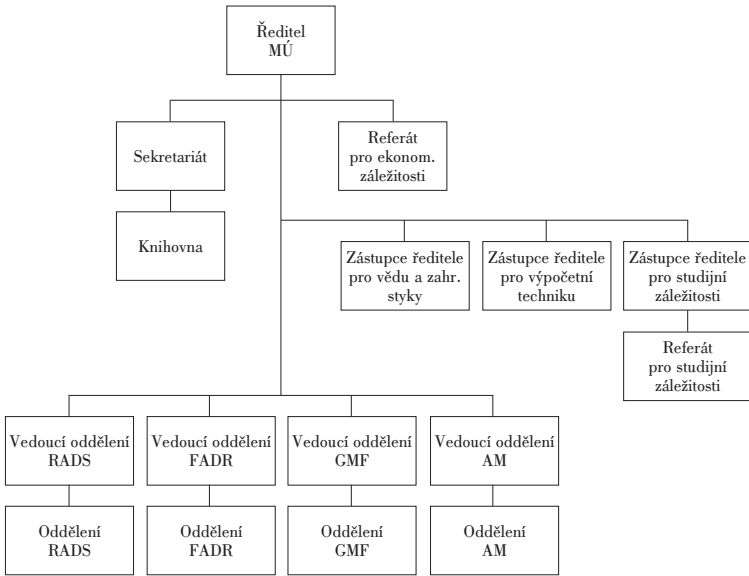
1.2.3 Organizační schéma FVP



1.2.4 Organizační schéma OPF



1.2.5 Organizační schéma MÚ



RADS – Reálná analýza a dynamické systémy
FADR – Funkcionální analýza a diferenciální rovnice
GMF – Geometrie a matematická fyzika
AM – Aplikovaná matematika

1.3 Složení orgánů SU a jejich součástí

1.3.1 Správní rada SU

Předseda

Ing. Zbyněk Stanjura, Statutární město Opava (do 1. 6. 2009, od 15. 7. 2009)

Místopředsedové

Jiří Urbanec, IVAX – Pharmaceuticals, s.r.o.

Doc. Ing. Václav Vinš, CSc., Ministerstvo školství, mládeže a tělovýchovy ČR, Praha

Členové

PhDr. Svatopluk Aniol, Kofola holding a. s. (do 15. 4. 2009)

Jaroslav Čánek, Lázně Darkov a. s.

Ing. Jindřich GROSSER, Opavská lesní, a. s. Opava (do 20. 2. 2009)

PhDr. Magda Habrmanová, CSc., Krajská hospodářská komora Moravskoslezského kraje (od 14. 5. 2009)

Ing. Roman Jamnický, Model Obaly a. s. Model Obaly CZ a. s.

Ing. Václav Klučka, Poslanecká sněmovna Parlamentu ČR, Praha

Ing. Miroslav Krajčů, Poslanecká sněmovna Parlamentu ČR, Praha

Mgr. Jan Morávek, poradce předsedy zahraničního výboru PS PČR

Ing. Jaroslav Palas, Krajský úřad Moravskoslezského kraje (od 21. 4. 2009)

Ing. Miloslav Plura, Československá obchodní banka, a. s., pobočka Opava (do 20. 2. 2009)

Mgr. Eva Prošková, 1. Lékařská fakulta Univerzity Karlovy

Ing. Jan Světlík, VÍTKOVICE a. s. (od 20. 10. 2009)

Ing. Bronislav Szabla, Komerční banka, a. s., pobočka Ostrava

Ing. Vladislav Uličný, Ing. Vladislav Uličný – INTEXT (do 1. 6. 2009)

Ing. Jiří Veverka, Moravskoslezský kraj, Ostrava

1.3.2 Vědecká rada SU

Předseda

Doc. PhDr. Rudolf Žáček, Dr.

Interní členové

Prof. RNDr. Miroslav Engliš, DrSc.

Doc. PhDr. Dušan Janák, Ph.D.

Prof. PhDr. Zdeněk Jirásek, CSc.

Prof. RNDr. Jozef Kelemen, DrSc.

Prof. Ing. Christiana Kliková, CSc.

Doc. RNDr. František Koliba, CSc.

Doc. PhDr. Irena Korbelářová, Dr.

Priv. Doz. PhDr. Iva Kratochvílová, Ph.D.

Prof. Ing. František Němec, Ph.D.

Prof. Ing. Jaromír Pištora, CSc.

Prof. RNDr. Jaroslav Ramík, CSc.

Prof. RNDr. Jaroslav Smítal, DrSc.

Prof. RNDr. Zdeněk Stuchlík, CSc.

Externí členové

Prof. PhDr. Kamil Fuchs, CSc., Ekonomicko-správní fakulta MÚ Brno
Prof. Ing. Richard Hindls, CSc., Vysoká škola ekonomická v Praze
Doc. PhDr. Bořivoj Hnízdo, Univerzita Karlova v Praze
Prof. Dr. Ing. Renáta Hótová, Vysoká škola báňská – Technická univerzita Ostrava
Prof. RNDr. Jana Jurečková, DrSc., Matematicko-fyzikální fakulta Univerzity Karlovy v Praze
Doc. PhDr. Pavel Kouřil, CSc., Archeologický ústav AV ČR Brno
Prof. Ing. Jiří Niederle, DrSc., Fyzikální ústav akademie věd ČR, Praha
Prof. PhDr. Jaroslav Pánek, DrSc., Historický ústav AV ČR, Praha
Prof. RNDr. Štefan Schwabik, DrSc., Matematický ústav AV ČR, Praha (do 4. 11. 2009)
Prof. Ing. Rudolf Sivák, Ph.D., Ekonomická univerzita v Bratislavě
Prof. PhDr. Aleš Skřivan, CSc., Univerzita Karlova v Praze
Prof. Ing. Milota Vetráková, Ph.D., Univerzita Mateja Bela v Banské Bystrici

1.3.3 Akademický senát SU

Předseda

RNDr. Jindřich Vaněk, Ph.D.

Místopředseda

RNDr. Vladimír Sedlář, CSc.
Ing. Libor Růžička (do 27. 10. 2009)
Ing. Stanislav Rojík (od 15. 12. 2009)

Zaměstnanecká komora

Ing. Josef Botlík
Doc. Ing. Petr Čermák, Ph.D.
Ing. Soňa Harasimová
Mgr. Kamil Janiš
Doc. PhDr. Helena Kolibová, CSc.
PhDr. Ljuba Mrovčová, Ph.D.
PhDr. Zdeňka Římovská
Mgr. Jiří Siostrzonek, Ph.D.
Mgr. Martin Urbanec
Ing. Ivo Veselý
PhDr. Petr Vojtal

Studentská komora

Mgr. Milan Bednařík
Pavel Brázdil
Jakub Fidler
Bc. Roman Foltýn (do 3. 6. 2009)
Mgr. Jakub Mamula
Ing. Martin Miškus
Martin Štefek

1.3.4 Rektor, proreктоři, kvestor

Rektor

Doc. PhDr. Rudolf Žáček, Dr.

Proreктоři

Doc. RNDr. František Koliba, CSc., prorektor pro rozvoj

Prof. RNDr. Jaroslav Ramík, CSc., prorektor pro studijní a sociální záležitosti

Prof. RNDr. Zdeněk Stuchlík, CSc., prorektor pro vědu a zahraniční styky

Kvestor

Ing. Jaroslav Kania

1.3.5 Disciplinární komise

Předseda

Prof. RNDr. Jaroslav Ramík, CSc.

Členové

RNDr. Vladimír Sedlář, CSc.

Mgr. Jana Dvořáková, student

Mgr. Petr Vojčák, student

1.3.6 Orgány FPF

1.3.6.1 Vědecká rada

Předseda

Prof. PhDr. Zdeněk Jirásek, CSc.

Tajemnice

Doc. PhDr. Eva Klímová, Ph.D. (od 3. 3. 2009 členka)

Interní členové

Prof. PhDr. Vladimír Birgus

Doc. PhDr. Eva Höflerová, Ph.D.

Prof. Ph.D. Ivan Hubáč, DrSc.

Doc. PhDr. Dušan Janák, Ph.D.

Prof. RNDr. Jozef Kelemen, DrSc.

Doc. RNDr. Alice Kelemenová, CSc.

Doc. PhDr. Jiří Knapík, Ph.D.

Doc. PhDr. Irena Korbělářová, Dr.

Priv.-Doz. PhDr. Iva Kratochvílová, Ph.D.

Prof. Ing. Jaromír Pištora, CSc.

Doc. Ing. Petr Sosík, Dr.

Prof. RNDr. Zdeněk Stuchlík, CSc.

Externí členové

Prof. PhDr. Lenka Bobková, CSc., Univerzita Karlova, Praha
Doc. PhDr. Pavel Kouřil, CSc., Akademie věd ČR, Brno
Doc. RNDr. Jiří Langer, CSc., Univerzita Karlova, Praha
Prof. Irina Perfiljeva, CSc., Ostravská univerzita v Ostravě
Doc. PhDr. Jiří Pernes, Dr., Akademie věd ČR, Praha
Prof. PhDr. Vladimír Wolf, Univerzita Hradec Králové

1.3.6.2 Akademický senát

Předseda

Doc. Ing. Petr Čermák, Ph.D.

Zaměstnanecká komora

RNDr. Pavel Bakala (od 3. 6. 2009)
Mgr. Jiří Siostrzonek, Ph.D.
Prof. Mgr. Jindřich Štreit
Mgr. Milan Uhlár, Ph.D. (do 31. 5. 2009)
Mgr. Martin Urbanec
BcA. et Bc. Miroslav Zeman

Studentská komora

Jiří Boháč
Bc. Pavlína Fulnečková
Ondřej Fišr (od 27. 10. 2009)
Vít Kulíšek (od 27. 10. 2009)
Petr Puttner (do 30. 6. 2009)
Bc. Ondřej Šinderbal (do 25. 10. 2009)

1.3.6.3 Děkan, proděkan, tajemník

Děkan

Prof. PhDr. Zdeněk Jirásek, CSc.

Proděkan

PhDr. Eva Klímová, Ph.D., proděkanka pro vědu a zahraniční styky
Doc. PhDr. Irena Korbelářová, Dr., proděkanka pro studijní záležitosti a organizaci
Doc. Ing. Petr Sosík, Dr., proděkan pro informace a rozvoj

Tajemník

Ing. Josef Svoboda

1.3.6.4 Disciplinární komise

Předseda

Doc. Ing. Petr Sosík, Dr.

Členové

PhDr. Gabriela Rykalová, Ph.D. (od 9. 11. 2009)
Anna Abelová, student (od 9. 11. 2009)
Mgr. Milan Bednařík, student (do 9. 11. 2009)
Anna Sotolářová, student

1.3.7 Orgány FVP

1.3.7.1 Vědecká rada

Předseda

Doc. PhDr. Dušan Janák, Ph.D.

Tajemník

Doc. PhDr. Alexandra Archalousová, PhD.

Interní členové

Prof. Doc. PhDr. Mečislav Borák, CSc.

Doc. PhDr. Olga Březinová, CSc. (od 20. 4. 2009)

Doc. PhDr. et PaedDr. Kamil Janiš, CSc.

Prof. PhDr. Zdeněk Jirásek, CSc.

Doc. PhDr. Juraj Kalnický, Ph.D.

Doc. PhDr. Helena Kolibová, CSc.

Doc. PhDr. Irena Korbelářová, Dr.

Doc. PhDr. Dagmar Mastiliaková, PhD.

Doc. PhDr. Tomáš Staněk, CSc.

Doc. PhDr. Anna Václavíková, CSc.

Externí členové

Doc. PhDr. Vlastimil Fiala, CSc., Univerzita Palackého v Olomouci

Prof. dr hab. Krystian Heffner, Akademia Ekonomiczna im. Karola Adamieckiego, Katowice, Polsko

Doc. PhDr. Jiří Kocian, CSc., Ústav pro soudobé dějiny AV ČR, Praha

Doc. PhDr. Josef Malach, CSc., Ostravská univerzita v Ostravě

Prof. PhDr. Tomáš Sirovátka, CSc., Masarykova univerzita v Brně

Doc. PhDr. Zuzana Slezáková, PhD., Vysoká škola zdravotnictva a sociálnej práce Sv. Alžbety v Bratislavě

Prof. PhDr. Dušan Šimek, CSc., Univerzita Palackého v Olomouci

Prof. PhDr. Valérie Tóthová, Ph.D., Jihočeská univerzita v Českých Budějovicích

1.3.7.2 Akademický senát

Předseda

PhDr. Jiří Sedláček

Zaměstnanecká komora

PhDr. Šárka Čížková

Ing. Soňa Harasimová

Mgr. Kamil Janiš

PhDr. Věra Juříčková, Ph.D.

Mgr. Adam Kožaný (předseda učitelské komory)

Mgr. Jiří Mašata

Studentská komora

Bc. Jakub Čmiel (předseda studentské komory)

Jakub Fidler

Bc. Pavlína Fulnečková

Denisa Možíšová

1.3.7.3 Děkan, proděkan, tajemník

Děkan

Doc. PhDr. Dušan Janák, Ph.D.

Proděkan

Doc. PhDr. Alexandra Archalousová, PhD., proděkanka pro vědu, výzkum a rozvoj

Doc. PhDr. Olga Březinová, CSc., proděkanka pro studijní a sociální záležitosti (od 1. 5. 2009)

Ing. Magdalena Chmelařová, Ph.D., proděkanka pro zahraniční styky a informace

Mgr. Jana Žáčková, proděkanka pro studijní a sociální záležitosti (do 30. 4. 2009)

Tajemník

Ing. Josef Svoboda (do 30. 6. 2009)

Ing. Jitka Březinová, Ph.D. (od 1. 7. 2009)

1.3.7.4 Disciplinární komise

Předseda:

Mgr. Jana Žáčková (do 30. 4. 2009)

Doc. PhDr. Olga Březinová, CSc. (od 1. 5. 2009)

Členové

Jakub Fidler, student

Mgr. Kamil Janiš

Denisa Možíšová, student

1.3.8 Orgány OPF

1.3.8.1 Vědecká rada

Předseda

PhDr. Bohumil Fiala, Ph.D.

Tajemník

Prof. Ing. Christiana Kliková, CSc.

Interní členové

Doc. Ing. Marie Godulová, CSc.

Doc. RNDr. František Koliba, CSc.

Doc. Ing. Pavel Nezval, Ph.D.

Prof. Ing. František Němec, Ph.D.

Mgr. Irena Orszulik, Ph.D.

Doc. Ing. Pavlína Pellešová, Ph.D.

Prof. RNDr. Jaroslav Ramík, CSc.

JUDr. Marie Sciskalová, Ph.D.

Doc. Ing. Eva Sikorová, CSc.

Doc. Ing. Emanuel Šustek, CSc.

Ing. Dominik Vymětal, DrSc.

Členové externí:

Prof. Ing. Vítězslav Balhar, CSc., Ekonomická univerzita v Bratislavě, Slovensko

Doc. Ing. Josef Fiala, CSc., Vysoká škola báňská – Technická univerzita Ostrava

Prof. PhDr. Kamil Fuchs, CSc., Masarykova univerzita Brno

Tomáš Hanzel, Magistrát města Karviné
Doc. Dr. Ing. Olga Hasprová, Technická univerzita v Liberci
Doc. RNDr. Jiří Ivánek, CSc., Akademie věd ČR Praha
Prof. Ing. Václav Jurečka, CSc., Vysoká škola báňská – Technická univerzita Ostrava
Doc. PhDr. Josef Jünger, CSc., Vysoká škola podnikání, a.s. Ostrava
Prof. Ing. Jiří Kern, CSc., Vysoká škola báňská – Technická univerzita Ostrava
Prof. Ing. Lumír Kulhánek, CSc., Vysoká škola sociálně-správní, Havířov
Ing. Stanislav Konkolski, JÁKL Karviná, a.s.
Prof. Ing. Ludmila Lipková, CSc., Ekonomická univerzita v Bratislavě, Slovensko
Doc. JUDr. Ivan Malý, CSc., Masarykova univerzita Brno
Prof. Ing. Viera Marková, Ph.D., Univerzita Mateja Bela Banská Bystrica, Slovensko
Prof. PaedDr. Vladimír Patráš, CSc., Univerzita Mateja Bela Banská Bystrica, Slovensko
Doc. PhDr. René Pawera, CSc., Univerzita Komenského Bratislava, Slovensko
Prof. Dr. Dušan Polonský, CSc., Žilinská univerzita v Žilíně, Slovensko
Ing. Iľja Skaunic, Ph.D., MBA, ČNB Ostrava
Doc. Ing. Karel Skočan, Ph.D., Vysoká škola báňská – Technická univerzita Ostrava
Doc. Ing. Stanislav Šaroch, Ph.D., ŠKODA AUTO, a.s., Vysoká škola, Mladá Boleslav
Prof. Ing. Petr Šnapka, DrSc., Vysoká škola báňská – Technická univerzita Ostrava
Doc. JUDr. Zbyněk Švarc, Vysoká škola ekonomická, Praha
Prof. RNDr. Michal Tkáč, CSc., Ekonomická univerzita v Bratislavě
Doc. Ing. Petr Wolf, CSc., Poslanecká sněmovna Parlamentu ČR, Praha
Prof. Ing. Milan Žák, CSc., Vysoká škola ekonomie a managementu, Praha

1.3.8.2 Akademický senát

Akademický senát do 11. 1. 2009

Předseda

RNDr. Zdeněk Franěk

Zaměstnanecká komora

Ing. Josef Botlík
Doc. Ing. Jana Janoušková, Ph.D.
Ing. Milan Němčanský
Doc. Ing. Daniel Stavárek, Ph.D.
Doc. Ing. Emanuel Šustek, CSc.
Doc. Ing. Eva Sikorová, CSc.

Studentská komora

Bc. Martin Bayer
Ing. Patrik Kajzar
Martin Miškus
Bc. Stanislav Rojčík
Bc. Tomáš Zimáni

Akademický senát od 12. 1. 2009

Předseda

Doc. Ing. Daniel Stavárek, Ph.D.

Zaměstnanecká komora

Werner Bernatík

RNDr. Zdeněk Franěk

Doc. Ing. Jana Janoušková, Ph.D.

Mgr. Marcela Neničková

Doc. Ing. Emanuel Šustek, CSc.

Doc. Ing. Pavel Tuleja, Ph.D.

Studentská komora

Bc. Martin Bayer (tajemník)

Bc. Filip Hanzel

Ing. Štefan Hečko (místopředseda)

Bc. Tomáš Kuděla

Ing. Michal Ondra

Bc. Jana Schnattingerová

1.3.8.3 Děkan, proděkaní, tajemník

Děkan

PhDr. Bohumil Fiala, Ph.D.

Proděkaní

JUDr. Marie Sciskalová, Ph.D., proděkanka pro studijní a sociální záležitosti

Prof. Ing. Christiana Kliková, CSc., proděkanka pro vědu a výzkum

Mgr. Irena Orszulik, Ph.D., proděkanka pro zahraniční styky

Prof. Ing. František Němec, PhD., proděkan pro rozvoj a vnější vztahy

Tajemník

RNDr. Ing. Bohuslav Rychtar

1.3.8.4 Disciplinární komise

Předseda

Ing. Josef Botlík

Členové

Doc. Ing. Pavel Tuleja, Ph.D.

Tomáš Žimání, student

Lukáš Dziadek, student (od 18. 2. 2009)

1.3.9 Orgány MÚ

1.3.9.1 Vědecká rada

Předseda

Prof. RNDr. Jaroslav Smítal, DrSc.

Místopředseda

Prof. RNDr. Miroslav Engliš, DrSc.

Interní členové

Doc. RNDr. Michal Marvan, CSc.
 Doc. RNDr. Artur Sergyeyev, Ph.D.
 Doc. RNDr. Marta Štefánková, Ph.D.

Externí členové

Prof. RNDr. Miroslav Bartušek, DrSc., Masarykova univerzita Brno
 Prof. RNDr. Martin Černohorský, CSc., Masarykova univerzita Brno
 Prof. dr hab. Roman Ger, Instytut Matematyki US Katowice, Polsko
 Prof. RNDr. Josef Mikeš, DrSc., Univerzita Palackého v Olomouci
 Prof. RNDr. Vladimír Miller, DrSc., Matematický ústav AV ČR, Praha
 Prof. RNDr. Lubomír Snoha, DSc., DrSc., Fakulta přírodních vied UMB Banská Bystrica, Slovensko

1.3.9.2 Ředitel a zástupce**Ředitel**

Prof. RNDr. Jaroslav Smítal, DrSc.

Zástupci

Prof. RNDr. Miroslav Engliš, DrSc. - statutární, věda a zahraniční styky
 Doc. RNDr. Kristína Smítalová, CSc. - studijní záležitosti
 Doc. RNDr. Michal Marvan, CSc. - výpočetní technika

1.4 Zastoupení SU v reprezentaci českých vysokých škol, v mezinárodních organizacích, v profesních organizacích**Přehled činností SU v organizacích sdružujících vysoké školy, v mezinárodních a profesních organizacích**

Organizace	Stát	Status
EUA (European University Association)	Belgie	člen
ČKR (Česká konference rektorů)	ČR	člen
RVŠ (Rada vysokých škol)	ČR	člen
KRSU (Konference rektorů slezských univerzit)	ČR, Polsko	člen
Mezinárodní centrum slezských studií	ČR, Polsko	člen
CESNET (Sdružení VŠ a AV ČR pro provozování páteřní akademické počítačové sítě České republiky)	ČR	člen
ČADUV (Česká asociace distančního univerzitního vzdělávání)	ČR	člen
EUNIS-CZ (Evropská organizace pro univerzitní informační systém CZ)	ČR	člen
ČSSI (Česká společnost pro systémovou integraci)	ČR	člen
Česká marketingová společnost	ČR	člen
Asociace vzdělavatelů v sociální práci ČR	ČR	člen
Svaz obchodu a cestovního ruchu ČR	ČR	člen
Občanské sdružení KLACR (Moravskoslezský klastr cestovního ruchu)	ČR	člen
ESO (zájmové sdružení právníků osob)	ČR	člen
Hospodářská komora České republiky	ČR	člen
Sdružení pro obnovu a rozvoj severní Moravy a Slezska	ČR	člen
Asociace knihoven vysokých škol ČR	ČR	člen

Zastoupení SU v Radě vysokých škol:

Mgr. Jana Žáčková (do 30. 4. 2009), FVP
Ing. Magdalena Chmelařová, Ph.D. (20. 10. 2009), FVP
Doc. RNDr. František Koliba, CSc., OPF
Prof. RNDr. Jaroslav Ramík, CSc., OPF
Prof. RNDr. Zdeněk Stuchlík, CSc., FPF
Mgr. Martin Urbanec, FPF
Jakub Fidler, FVP
Mgr. Jakub Mamula (náhradník), FPF

1.5 Akreditované studijní programy nebo jejich části, uskutečňované mimo město, ve kterém má SU sídlo, s výjimkou odborné praxe

Název a sídlo pobočky vysoké školy, kde probíhá výuka akreditovaných studijních programů nebo jejich částí	Názvy akreditovaných studijních programů nebo jejich částí, uskutečňovaných na pobočce	Typ studijního programu nebo jeho části	Názvy studijních oborů uskutečňovaných na pobočce	Forma studijního oboru, která je uskutečňovaná na pobočce	Probíhají na pobočce obhajoby (ano/ne)	Probíhají na pobočce státní závěrečné zkoušky (ano/ne)
Konzultační středisko Fakulty veřejných politik Slezské univerzity v Opavě se sídlem v Táboře na Střední škole obchodu, služeb a řemesel a jazykové škole s právem státní jazykové zkoušky	Sociální politika a sociální práce	bakalářský	Veřejná správa a regionální politika	kombinovaná	ano	ano

FVP v Opavě uskutečňuje ve své pobočce v Táboře nově od začátku akademického roku 2009/2010 třetí ročník akreditovaného bakalářského studijního programu Sociální politika a sociální práce, studijního oboru Veřejná správa a regionální politika. Doposud v této lokalitě probíhala pouze výuka programu celoživotního vzdělávání uskutečňovaného v rámci uvedeného akreditovaného studijního programu. Pracoviště umožňuje studentům přístup k Internetu a práci v počítačové učebně o 20 počítačích. Vytváří se příruční knihovna, která měla na konci roku 2009 100 svazků.

1.6 Zastoupení žen v akademických orgánech SU

Správní rada SU (11,1 %)

PhDr. Magda Habrmanová, CSc., Krajská hospodářská komora Moravskoslezského kraje (od 14. 5. 2009)
Mgr. Eva Prošková, 1. Lékařská fakulta Univerzity Karlovy

Vědecká rada SU (23,1 %)

Interní členové

Prof. Ing. Christiana Kliková, CSc.
Doc. PhDr. Irena Korbelářová, Dr.
Priv. Doz. PhDr. Iva Kratochvílová, Ph.D.

Externí členové

Prof. Dr. Ing. Renáta Hótová, Vysoká škola báňská – Technická univerzita Ostrava
Prof. RNDr. Jana Jurečková, DrSc., Univerzita Karlova v Praze
Prof. Ing. Milota Vetráková, PhD., Univerzita Mateja Bela v Banské Bystrici, Slovensko

Akademický senát SU (18,2 %)

Zaměstnanecká komora

Ing. Soňa Harasimová

Doc. PhDr. Helena Kolibová, CSc.

PhDr. Ljuba Mrovčcová, Ph.D.

PhDr. Zdeňka Římovská

Vědecká rada FPF (35,0 %)

Interní členové

Doc. PhDr. Eva Höflerová, Ph.D.

Doc. RNDr. Alice Kelemenová, CSc.

PhDr. Eva Klímová, Ph.D. (od 3.3.2009)

Doc. PhDr. Irena Korbelařová, Dr.

Priv. Doz. PhDr. Iva Kratochvílová, Ph.D.

Externí členové

Prof. PhDr. Lenka Bobková, CSc., Univerzita Karlova v Praze

Prof. Irina Perfiljeva, CSc., Ostravská univerzita v Ostravě

Akademický senát FPF (7,7 %)

Studentská komora

Bc. Pavlína Fulnečková

Vědecká rada FVP (40%)

Interní členové

Doc. PhDr. Alexandra Archalousová, PhD.

Doc. PhDr. Olga Březinová, CSc.

Doc. PhDr. Helena Kolibová, CSc.

Doc. PhDr. Irena Korbelařová, Dr.

Doc. PhDr. Dagmar Mastiliaková, PhD.

Doc. PhDr. Anna Václavíková, CSc.

Externí členové

Doc. PhDr. Zuzana Slezáková, PhD., Vysoká škola zdravotnictva a sociálnej práce Sv. Alžbety v Bratislavě

Prof. PhDr. Valérie Tóthová, PhD., Jihočeská univerzita v Českých Budějovicích

Akademický senát FVP (45,5 %)

Zaměstnanecká komora

PhDr. Šárka Čížková

Ing. Soňa Harasimová

PhDr. Věra Juříčková, Ph.D.

Studentská komora

Bc. Pavlína Fulnečková

Denisa Možíšová

Vědecká rada OPF (23,7 %)

Interní členové

Doc. Ing. Marie Godulová, CSc.

Prof. Ing. Christiana Kliková, CSc.

Mgr. Irena Orszulik, Ph.D.

Doc. Ing. Pavlína Pellešová, Ph.D.

JUDr. Marie Sciskalová, Ph.D.

Doc. Ing. Eva Sikorová, CSc.

Externí členové

Doc. Dr. Ing. Olga Hasprová, Technická univerzita v Liberci

Prof. Ing. Ludmila Lipková, CSc., Ekonomická univerzita Bratislava, Slovensko

Prof. Ing. Viera Marková, PhD., Univerzita Mateja Bela Banská Bystrica, Slovensko

Akademický senát OPF (23,1 %)

Zaměstnanecká komora

Doc. Ing. Jana Janoušková, Ph.D.

Mgr. Marcela Neničková

Studentská komora

Bc. Jana Schnattingerová

Vědecká rada MÚ (9,1 %)

Interní členové

Doc. RNDr. Marta Štefánková, Ph.D.

Vedení FPF (40,0 %)

Doc. PhDr. Eva Klímová, Ph.D., proděkanka pro vědu, výzkum a zahraniční styky

Doc. PhDr. Irena Korbelářová, Dr., proděkanka pro studijní záležitosti a organizaci

Vedení FVP (80,0 %)

Doc. PhDr. Alexandra Archalousová, Ph.D., proděkanka pro vědu, výzkum a rozvoj

Ing. Magdalena Chmelařová, Ph.D., proděkanka pro zahraniční styky a informace

Doc. PhDr. Olga Březinová, CSc., proděkanka pro studijní a sociální záležitosti

Mgr. Jana Žáčková, proděkanka pro studijní a sociální záležitosti (do 30. 4. 2009)

Vedení OPF (50,0 %)

JUDr. Marie Sciskalová, Ph.D., proděkanka pro studijní a sociální záležitosti

Prof. Ing. Christiana Kliková, CSc., proděkanka pro vědu a výzkum

Mgr. Irena Orszulik, Ph.D., proděkanka pro zahraniční styky

Vedení MÚ (25,0 %)

Doc. RNDr. Kristína Smítalová, CSc., zástupce ředitele pro studijní záležitosti

2 Kvalita a excelence akademických činností

2.1 Počty akreditovaných studijních programů

Univerzita uskutečňovala v roce 2009 studium v akreditovaných studijních programech všech typů. Aktuální seznam je zveřejněn na úřední desce a průběžně aktualizován, následující tabulka ukazuje stav ke dni 31. 12. 2009. Každý akreditovaný studijní program je uveden v příslušné skupině akreditovaných studijních programů, typu a formě, ve sloupci „Celkem studijní programy“ není započítán, pokud je uskutečňován zároveň v prezenční i kombinované formě studia (neplatí pro doktorské studijní programy).

Přehled akreditovaných studijních program

Skupiny akreditovaných studijních programů	Studijní programy							Celkem studijní programy
	bakalářské		magisterské		magisterské navazující		doktor- ské	
	P	K	P	K	P	K		
přírodní vědy a nauky	6	1	3	-	3	-	5	17
zdravot., lékař. a farm. vědy a nauky	1	1	-	-	-	-	-	1
společenské vědy, nauky a služby	7	3	2	-	5	2	2	16
ekonomie	3	3	3	3	3	1	1	10
pedagogika, učitelství a sociál. péče	1	1	1	-	1	-	-	3
vědy a nauky o kultuře a umění	1	1	-	-	-	1	1	4
Celkem	19	10	9	3	12	4	9	51

Ve sledovaném období byly nově akreditovány studijní programy:

- bakalářský studijní program Informatika a druhý obor, studijní obor Informatika (dvouoborové) - FPF;
- navazující magisterský studijní program Mezinárodní teritoriální studia, studijní obor Středoevropská studia - FVP;
- doktorský studijní program Fyzika (čtyřletá) - FPF.

Rozšíření akreditace o studijní obor:

- v rámci bakalářského studijního programu Dramatická umění nový studijní obor Audiovizuální tvorba - FPF,
- v rámci navazujícího magisterského studijního programu Matematika studijní obor Aplikovaná matematika - MÚ.

Rozšíření akreditace o kombinovanou formu studia:

- bakalářský studijní program Ošetrovatelství, studijní obor Všeobecná sestra - FVP.

2.2 Nabídka studia v cizích jazycích, společné studijní programy, studijní programy akreditované v cizím jazyce

V roce 2009 nabízela SU studium v anglickém jazyce:

- v bakalářském studijním programu Economics and Management, studijních oborech Business Economics in Trade and Services, Corporate Finance a Marketing and Management - OPF
- v doktorském studijním programu Economics and Management, studijním oboru Business Economics and Management - OPF
- v doktorském studijním programu Fyzika, studijním oboru Teoretická fyzika a astrofyzika - FPF (akreditace vypršela ke dni 20. 7. 2009 a v daném oboru je připravována nová akreditace pro čtyřleté studium).

V žádném z těchto akreditovaných studijních oborů nebyli v roce 2009 evidováni studenti především z důvodu složité legislativy v oblasti pobytu cizinců na území ČR.

Přehled studijních programů SU akreditovaných v cizím jazyce

Skupiny akreditovaných studijních programů	Studijní programy								Celkem stud. prog.
	bakalářské		magisterské		magisterské navazující		doktorské		
	P	K	P	K	P	K			
Ekonomie	1	1	-	-	-	-		1	2
Celkem	1	1	-	-	-	-		1	2

2.3 Akreditované studijní programy společně uskutečňované SU a VOŠ

Společný studijní obor Hotelnictví realizovaný v Opavě a v Karvině - OPF

Vyšší odborná škola	Slezská univerzita v Opavě Fakulta	Studijní program/ počet oborů
Vyšší odborná škola a Hotelová škola Opava, Tyršova 34, příspěvková organizace	OPF	Gastronomie, hotelnictví a turismus/1

2.4 Přehled kurzů celoživotního vzdělávání na SU

Kurzy celoživotního vzdělávání jsou uskutečňovány jednotlivými fakultami, ve Vzdělávacím centru v Krnově a rektorátním pracovištěm - Centrem celoživotního vzdělávání v Opavě. V roce 2009 byla v návaznosti na vnitřní předpis Pravidla studia v programech celoživotního vzdělávání (účinnost od 1. 1. 2009) nově vnitřní normou ošetřena také dokumentace v programech celoživotního vzdělávání - konkrétně Směrnice rektora č. 5/2009, jejíž součástí je také rozsáhlá příloha, která stanovuje vzory nejčastěji používaných formulářů a osvědčení.

Přehled počtu kurzů celoživotního vzdělávání

Skupina studijních programů	kurzy orientované na výkon povolání			kurzy zájmové			U3V ^{b)}	Celkem
	do 15 hod.	do 100 hod.	více	do 15 hod.	do 100 hod.	Více		
přírodní vědy a nauky	-	1	-	-	-	-	7	8
technické vědy a nauky	-	-	-	2	-	-	8	10
zdravot., lékař. a farm. vědy a nauky	-	1	5	-	-	-	2	8
společenské vědy, nauky a služby	-	-	3	-	-	-	11	14
ekonomie	1	8	1	-	3	-	8	21
právo, právní a veřejnosprávní činnost	8	2	-	-	-	-	-	10
pedagogika, učitelství a sociál. péče	28	1	6	-	-	-	-	35
obory z oblasti psychologie	-	-	-	3	1	-	1	5
vědy a nauky o kultuře a umění	-	-	-	-	-	-	8	8
Celkem	37	13	15	5	4	-	45	119

^{b)} univerzita 3. věku

2.5 Přehled počtu účastníků kurzů celoživotního vzdělávání**Přehled počtu účastníků kurzů celoživotního vzdělávání**

Skupina studijních programů	kurzy orientované na výkon povolání			kurzy zájmové			U3V	Celkem
	do 15 hod.	do 100 hod.	více	do 15 hod.	do 100 hod.	Více		
přírodní vědy a nauky	-	5	-	-	-	-	76	81
technické vědy a nauky	-	-	-	22	-	-	95	117
zdravot., lékař. a farm. vědy a nauky	-	9	179	-	-	-	18	206
společenské vědy, nauky a služby	-	-	301	-	-	-	261	562
ekonomie	9	208	16	-	97	-	198	528
právo, právní a veřejnosprávní činnost	151	48 (165) ¹⁾	-	-	-	-	-	199
pedagogika, učitelství a sociál. péče	235	7	87	-	-	-	-	329
obory z oblasti psychologie	-	-	-	47	26	-	106	179
vědy a nauky o kultuře a umění	-	-	-	-	-	-	195	195

¹⁾ jedná se o počet účastníků kurzu na OPF, kteří absolvovali jednu část ekonomickou a druhou část studia zaměřenou na právo, právní a veřejnosprávní činnost

2.6 Zájem o studium

Zájem o studium na univerzitě ukazuje následující tabulka:

Skupiny studijních programů	Počet				
	Podaných přihlášek ¹⁾	Přihlášených ²⁾	přijetí ³⁾	přijatých ⁴⁾	zapsaných ⁵⁾
Celkem	10601	9548	5778	5156	4612
přírodní vědy a nauky	644	630	368	365	355
zdravot., lékař. a farm. vědy a nauky	480	467	215	215	215
společenské vědy, nauky a služby	4332	4028	1760	1741	1610
ekonomie	4130	3445	3245	2645	2242
pedagogika, učitelství a sociál. péče	678	641	135	135	135
vědy a nauky o kultuře a umění	337	337	55	55	55

1) Počet všech přihlášek, které SU obdržela.

2) Počet uchazečů o studium, kteří se zúčastnili přijímacího řízení.

3) Počet všech kladně vyřízených přihlášek.

4) Počet přijatých uchazečů. Údaj celkem vyjadřuje počet fyzických osob, ve skupinách oborů jsou zahrnuti vícenásobně přijatí.

5) Počet přijatých studentů, kteří se zapsali ke studiu.

2.7 Studenti v akreditovaných studijních programech

Přehled počtu studentů v akreditovaných studijních programech k 31. 12. 2009 podle skupin studijních oborů a typu studia zohledňuje údaje matriky SIMS. Zahrnuje všechna aktivní studia včetně studentů na krátkodobých studijních pobytech.

Skupiny studijních programů	Studenti ve studijním programu								Celkem studentů
	bakalářské		magisterské		magisterské navazující		doktorské		
	P	K	P	K	P	K	P	K	
přírodní vědy a nauky	343	100	26	-	42	-	25	29	565
zdravot., lékař. a farm. vědy a nauky	217	154	-	-	-	-	-	-	371
společenské vědy, nauky a služby	1892	875	62	-	256	88	28	52	3253
ekonomie	1769	972	2	1	591	543	28	99	4005
pedagogika, učitelství a sociál. péče	162	228	201	-	-	-	-	-	591
vědy a nauky o kultuře a umění	30	164	-	-	-	42	-	6	242
Celkem	4413	2493	291	1	889	673	81	186	9027

2.8 Absolventi, spolupráce SU s absolventy

Přehled počtu absolventů akreditovaných studijních programů v období od 1. 1. 2009 do 31. 12. 2009 zachycuje další tabulka:

Skupiny studijních programů	Absolventi ve studijním programu								Celkem absolventů
	bakalářské		magisterské		magisterské navazující		doktorské		
	P	K	P	K	P	K	P	K	
přírodní vědy a nauky	30	4	9	-	18	-	1	2	64
zdravot., lékař. a farm. vědy a nauky	61	-	-	-	-	-	-	-	61
společenské vědy, nauky a služby	240	137	78	-	32	21	-	-	508
ekonomie	255	122	51	1	183	-	1	2	615
pedagogika, učitelství a sociál. péče	35	42	23	-	-	-	-	-	100
vědy a nauky o kultuře a umění	2	25	-	-	-	11	-	-	38
Celkem	623	330	161	1	233	32	2	4	1386

SU udržuje kontakty s absolventy především přes webové stránky. Informace o struktuře a výčtu absolventů SU a výběr podle jednotlivých součástí SU byly systematicky sledovány, zveřejňovány a aktualizovány na: <http://www.slu.cz/informace-o-absolventech>.

SU, jednotlivé fakulty, ústavy a katedry udržují kontakty se svými absolventy, zvou je na vědecké konference, realizují s podporou absolventů praxe studentů, absolventi spolupracují jako opONENTI bakalářských a diplomových prací, absolventi jsou členy komisí pro státní závěrečné zkoušky. Absolventi jsou osloveni jako odborní konzultanti v záležitostech týkajících se rozvoje fakult, akreditace nových studijních programů, jsou zapojováni jako partneři do řešení projektů ESF apod.

2.9 Neúspěšní studenti na SU, opatření vedoucí ke snižování studijní neúspěšnosti

Přehled počtu neúspěšných studentů v akreditovaných studijních programech v období od 1. 1. 2009 do 31. 12. 2009 vychází z údajů SIMS.

Skupiny studijních programů	Neúspěšní studenti ve studijním programu								Celkem studentů
	bakalářské		magisterské		magisterské navazující		doktorské		
	P	K	P	K	P	K	P	K	
přírodní vědy a nauky	142	59	4	-	7	-	2	1	215
zdravot., lékař. a farm. vědy a nauky	22	2	-	-	-	-	-	-	24
společenské vědy, nauky a služby	508	235	6	-	14	8	2	9	782
ekonomie	465	345	1	-	59	78	2	14	964
pedagogika, učitelství a sociál. péče	8	39	59	-	-	-	-	-	106
vědy a nauky o kultuře a umění	4	7	-	-	-	2	-	-	13
Celkem	1149	687	70	-	80	88	6	24	2104

Realizovaná opatření směřující ke snížení studijní neúspěšnosti byla nadále směřována do oblasti kvalitnějšího zabezpečování výuky z hlediska úrovně a dostupnosti studijních materiálů a pomůcek (syllaby, studijní opory, zkvalitnění a rozšíření knihovního fondu, rozšiřování možnosti přístupu k internetu a obecně k multimediálním technikám), dále s ohledem na kapacitní možnosti uplatňují individuální přístup jednotliví pedagogové. Významnou roli hraje také servis pro studenty poskytovaný kvalifikovanými referenty studijních oddělení a dalších pracovišť, které poskytují služby studentům.

2.10 Využívání kreditního systému, udělování dodatku k diplomu

SU v roce 2009 využívala sjednocená pravidla studia v bakalářských a magisterských studijních programech (včetně navazujících) v rámci Studijního a zkušebního řádu SU a jednotnou klasifikační stupnici ECTS. Probíhaly přípravné práce pro podání žádosti o ECTS Label k Evropské komisi spojené především s překlady syllabů studijních předmětů do anglického jazyka. Byly dokončeny úpravy elektronické verze Studijních programů a katalogu předmětů jako jedné ze součástí informačního katalogu ECTS.

V červnu 2009 získala SU Certifikát Diploma Supplement Label na období 2009-2013. Dne 11. 6. 2009 ho v rámci slavnostního zasedání v Bruselu převzal rektor doc. PhDr. Rudolf Žáček, Dr.

2.11 Spolupráce SU s regionem, propojení teorie a praxe a spolupráce s odběratelskou sférou

V roce 2009 se úspěšně rozvíjela spolupráce s regionem a jeho reprezentacemi především při podpoře rozvoje vědy a výzkumu. Prioritně se jednalo o koordinaci činnosti v rámci Komise pro vědu, výzkum a vysoké školy MSK a o podporu MSK při zpracování společného projektu tří univerzit na vybudování Centra excelence IT4Innovations v rámci Operačního programu Výzkum a vývoj pro inovace. Finančně podpořily přípravu tohoto projektu i statutární města Opava a Ostrava.

Pokračovala spolupráce SU s Krajskou hospodářskou komorou MSK, Sdružením pro obnovu a rozvoj severní Moravy a Slezska a Agenturou pro regionální rozvoj.

Dále se SU jako celek, jednotlivé fakulty a ústavy, stejně jako jednotliví akademičtí pracovníci a studenti se podíleli na úrovni sídelních měst (Opava, Karviná, Krnov) a krajského centra (Ostrava) na celé řadě kulturních a společenských akcí, které rozvíjely spolupráci SU s širokou veřejností. Řada pedagogů zasedá v různých správních orgánech a komisích statutárních měst, ale i dalších obcí především Moravskoslezského kraje. Pracovníci SU svým aktivním zapojením do veřejného dění nemalou měrou přispívají ke strategickému rozvoji měst a obcí regionu. Studenti se především v rámci odborných praxí podílejí na činnosti celé řady školských, zdravotnických, veřejnoprávních institucí, ale i činnosti regionálních firem.

Velmi významnou kapitolu v roce 2009 představovalo zapojení studentů a mladých vědeckých pracovníků SU do programu Moravskoslezským krajem podporovaných aktivit v oblasti zahraničních mobilit.

K rozvoji odborné spolupráce s regionem a převádění teoretických poznatků do praktického využití napomáhal rovněž rozvoj ČZV, podpora vzdělávacích kurzů pro pracující či realizace tematicky zaměřených odborných přednášek, seminářů, pořádání odborných konferencí, společná účast součástí a pracovníků SU na řešení projektů Operačních programů spolu s regionálními institucemi a firmami.

2.12 Akademičtí pracovníci SU, přepočtené počty

Akademičtí pracovníci vysokých škol – přepočtené¹⁾ počty

Akademičtí pracovníci						Vědečtí pracovníci
Celkem	profesoři	docenti	odborní asistenti	asistenti	lektori	
240,44	19,27	43,68	157,14	17,37	2,98	42,51

1) podíl celkového počtu skutečně odpracovaných hodin za sledované období všemi zaměstnanci a celkového ročního fondu pracovní doby připadajícího na jednoho zaměstnance pracujícího na plnou pracovní dobu

2.13 Kvalifikační a věková struktura akademických pracovníků

Věková struktura akademických pracovníků vysoké školy

Věk	Akademičtí pracovníci										Vědečtí pracovníci	
	profesoři		docenti		odb. asist.		asistenti		lektori		celkem	ženy
	celkem	ženy	celkem	ženy	celkem	ženy	celkem	ženy	celkem	ženy		
do 29 let	0	0	0	0	21	10	17	14	0	0	6	2
30 – 39 let	0	0	10	1	81	32	8	6	2	2	16	1
40 – 49 let	2	1	12	7	43	22	3	3	1	0	8	2
50 – 59 let	10	1	23	8	37	19	1	0	0	0	9	1
60 – 69 let	13	2	16	7	18	6	1	1	0	0	10	1
nad 70 let	6	0	4	0	2	0	0	0	0	0	1	0
Celkem	31	4	65	23	202	89	30	24	3	2	50	7

Přehled o počtu akademických pracovníků na vysoké škole

Personální zabezpečení	celkem	prof.	doc.	ost.	Dr.Sc., C.Sc., Dr., Ph.D., Th.D.
Rozsahy úvazků akad. pracovníků	265,06	21,81	49,05	194,2	87,9
do 30 %	37	7	10	20	11
do 50 %	39	2	12	25	11
do 70 %	31	8	8	15	5
do 100 %	210	14	35	161	76

2.14 Vzdělávání zaměstnanců vysokých škol

Na SU je tradičně věnována pozornost kariérnímu růstu pracovníků SU. Jedná se o podporu individuálních programů akademických pracovníků prostřednictvím IGS, tvůrčích dovolených apod.

V rámci řešení rozvojového projektu byla pořádána školení z oblasti systému řízení jakosti:

- školení pro vrcholový management;
- řízení dokumentů a záznamů;
- procesní řízení univerzity/fakulty;
- popisy procesů.

S podporou operačních programů byli proškoleni především mladí vědečtí pracovníci v oblastech profesního růstu.

V rámci vzdělávání a zvyšování kvalifikace se nepedagogičtí zaměstnanci účastnili řady školení, seminářů, kurzů a konferencí především z oblasti informačních technologií. Dále pak

se jednalo o akce z oblasti týkající se investiční výstavby a zadávání veřejných zakázek, ekonomické legislativy, studijní agendy a správy majetku.

2.15 Nabízené kurzy dalšího vzdělávání akademických pracovníků (vč. počtu absolventů v jednotlivých kurzech)

Jednalo se především o kurzy nabízené v rámci vzdělávání akademických pracovníků s podporou projektů Evropské unie a rozvojových projektů:

- pedagogické dovednosti - kurz zaměřený na e-learning,
- obecné dovednosti - komunikační, manažerské a počítačové dovednosti,
- odborné dovednosti - podpora mladých vědeckých pracovníků.

Přehled kurzů dalšího vzdělávání akademických pracovníků SU

kurzy orientované na pedagogické dovednosti	kurzy orientované na obecné dovednosti	kurzy odborné	Celkem
1	6	1	8

Přehled počtu účastníků kurzů dalšího vzdělávání akademických pracovníků SU

kurzy orientované na pedagogické dovednosti	kurzy orientované na obecné dovednosti	kurzy odborné	Celkem
15	60	7	82

2.16 Počet nově jmenovaných profesorů a docentů v roce 2009

Počet nově jmenovaných profesorů a docentů v roce 2009

	počet	věkový průměr
Profesoři jmenovaní v roce 2009	3	57,33
Docenti jmenovaní v roce 2009	5	48,15

2.17 Průměrná délka studia absolventů SU v daném roce podle studijního programu, typu a formy studia (s odečtem přerušení doby studia) (v ukončených měsících)

Průměrná délka studia absolventů studijního programu s rozlišením podle kódu studijního programu a formy studia, typ studia vyplývá z označení kódu studijního programu – B = bakalářský, M = magisterský, N = navazující magisterský, P = doktorský. V případě, že je průměrná délka studia absolventů v příslušném studijním programu nepatrně kratší než standardní doba studia, je to způsobeno stanoveným harmonogramem akademického roku - státní závěrečné zkoušky se konají u bakalářských studijních programů zpravidla v měsíci květnu, u magisterských a doktorských studijních programů je termín konání stanoven obvykle na měsíc červen. Proto není vyčerpána celá standardní doba, která by zahrnovala období až do konce srpna 2009. U výraznějšího rozdílu mezi standardní dobou studia a délkou studia v měsících je v příslušném studijním programu zohledněno studium absolventa (absolventů), který (kteří) má (mají) část studia uznanou z předchozího studia nebo ze studia v programu celoživotního vzdělávání.

Pro účely výpočtu byla zohledněna čistá odstudovaná doba evidovaná v matrice SIMS, která se vypočítá z uvažovaného studia, včetně případných přestupných studií, která mu bezpro-

středně předcházela. (Předchozí studia, ukončená před datem výpočtu přidaných položek jinak než přestupem nebo převodem, ani předchozí studia, ukončená před datem výpočtu přidaných položek přestupem nebo převodem, avšak k jinému datu, než je datum zápisu uvažovaného studia, se do čisté odstudované doby nezahrnují). Tato doba je evidovaná ve dnech, proto jeden měsíc představuje pro výpočet 30 dní.

Studijní program	Kód programu	Forma studia	Standardní doba studia v měsících	Průměrná délka studia v ukončených měsících
Fyzika	B1701	prezenční	36	39
Aplikovaná fyzika	B1702	prezenční	36	34
Informatika	B1801	prezenční	36	40
Informatika	B1801	kombinovaná	36	38
Humanitní studia	B6107	prezenční	36	36
Historické vědy	B7105	prezenční	36	40
Informační studia a knihovnictví	B7201	prezenční	36	36
Informační studia a knihovnictví	B7201	kombinovaná	36	35
Filologie	B7310	prezenční	36	40
Dramatická umění	B8203	prezenční	36	32
Filmové, televizní a fotografické umění a nová média	B8204	kombinovaná	36	50
Fyzika	M1701	prezenční	60	57
Informatika	M1801	prezenční	60	81
Historické vědy	M7105	prezenční	60	73
Filologie	M7310	prezenční	60	64
Učitelství pro střední školy	M7504	prezenční	60	65
Fyzika	N1701	prezenční	24	28
Informatika	N1801	prezenční	24	31
Historické vědy	N7105	prezenční	24	24
Informační studia a knihovnictví	N7201	prezenční	24	21
Informační studia a knihovnictví	N7201	kombinovaná	24	24
Filologie	N7310	kombinovaná	24	22
Filmové, televizní a fotografické umění a nová média	N8204	kombinovaná	24	35
Fyzika	P1701	prezenční	36	53
Ošetřovatelství	B5341	prezenční	36	34
Mezinárodní teritoriální studia	B6702	prezenční	36	35
Sociální politika a sociální práce	B6731	prezenční	36	35
Sociální politika a sociální práce	B6731	kombinovaná	36	30
Specializace v pedagogice	B7507	prezenční	36	34
Specializace v pedagogice	B7507	kombinovaná	36	33
Sociální politika a sociální práce	N6731	prezenční	24	23
Hospodářská politika a správa	B6202	prezenční	36	37
Hospodářská politika a správa	B6202	kombinovaná	36	34
Ekonomika a management	B6208	prezenční	36	37
Ekonomika a management	B6208	kombinovaná	36	39
Systémové inženýrství a informatika	B6209	prezenční	36	40
Gastronomie, hotelnictví a turismus	B6503	prezenční	36	36
Hospodářská politika a správa	M6202	prezenční	60	61
Ekonomika a management	M6208	prezenční	60	61

Ekonomika a management	M6208	kombinovaná	60	84
Systémové inženýrství a informatika	M6209	prezenční	60	61
Hospodářská politika a správa	N6202	prezenční	24	21
Ekonomika a management	N6208	prezenční	24	21
Systémové inženýrství a informatika	N6209	prezenční	24	25
Ekonomika a management	P6208	prezenční	36	45
Ekonomika a management	P6208	kombinovaná	36	60
Matematika ¹⁾	B1101	prezenční	36	28
Matematika (čtyřletá)	B1102	prezenční	48	44
Matematika	M1101	prezenční	60	70
Matematika	N1101	prezenční	24	22
Matematika (čtyřletá)	P1102	prezenční	48	55

¹⁾Týká se jednoho studenta z důvodu uznání předchozího studia.

2.18 Rozvoj výzkumné, vývojové, umělecké a další tvůrčí činnosti SU a posílení vazby mezi činnostmi vzdělávací a touto činností

2.18.1 Granty, výzkumné projekty, patenty a další tvůrčí aktivity

Název grantů, výzkumných projektů, patentů nebo dalších tvůrčích aktivit	Zdroj ¹⁾	Finanční podpora (v tis. Kč)
GRANTOVÁ AGENTURA ČR		
Zlato v pravěku Moravy a českého Slezska (Prof. PhDr. Stanislav Stuchlík, CSc.)	B	296
Nejnovější inteligentní metodologie pro modelování a predikci ekonomických časových řad (Prof. Ing. Dušan Marček, CSc.)	B	312
Membránové systémy a jejich aplikace (RNDr. Lucie Cencialová, Ph.D.)	B	138
Dějepis umění v českém Slezsku od počátků do roku 1970 (Doc. PhDr. Pavel Šopák, Ph.D.)	B	163
Řád servitů a rekatolizační romance - sebezprezentace církevního řádu v habsburské monarchii (1610-1790) (Mgr. Veronika Čapská, Ph.D.)	B	143
Volný čas v českých zemích (Doc. PhDr. Jiří Knapík, Ph.D.) S	B	128
Obecná relativita a její aplikace v astrofyzice a kosmologii (Prof. RNDr. Zdeněk Stuchlík, CSc.) S	B	699
Aktuální problémy gravitace, obecné relativity a relativistické astrofyziky (Prof. RNDr. Zdeněk Stuchlík, CSc.) S	B	399
Moravskoslezská škola archeologických doktorských studií II (Doc. PhDr. Vratislav Janák, CSc.), S	B	14
Perzekuce československých občanů v Sovětském svazu (1918 - 1956) (Prof. PhDr. Mečislav Borák, CSc.) SC	B	437
Tvorba a využití neprůmyslových klastrů malých a středních podniků (Ing. Jiří Vaněk, CSc.)	B	471
Finanční integrace nových členských zemí EU s eurozónou (Doc. Ing. Daniel Stavárek, Ph.D.) SC	B	758
Rozvoj nestandardních optimalizačních metod a jejich aplikace v ekonomii a managementu (Prof. RNDr. Jaroslav Ramík, CSc.)	B	521
Institucionální rámec fungování trhu práce v kontextu ekonomické konvergence a přijetí společné měny (aplikace na země Visegrádské skupiny) - postdoktorský grant (Ing. Michal Tvrdoň, Ph.D.)	B	110
Numerický a stochastický model plynu odlévaných ocelových předlůtků obdélníkového profilu. (RNDr. Zdeněk Franěk)	B	583

Symbolické výpočty v teorii parciálních diferenciálních rovnic (RNDr. Hynek Baran, Ph.D.)	B	289
Diskrétní chaos pro indukovaná zobrazení (RNDr. Marek Lampart, Ph.D.)	B	168
Analytické a numerické metody vyšetřování hysteretzního modelu filtrace v porezním prostředí (Mgr. Petra Kordulová, Ph.D.)	B	321
Chaos v diskretních dynamických systémech (RNDr. Michaela Čiklová-Mlíchová, Ph.D.)	B	263
CELKEM		6213
VÝZKUMNÉ ZÁMĚRY MŠMT		
Slezsko v dějinách českého státu a střední Evropy (Prof. PhDr. Zdeněk Jirásek, CSc.)	C	8216
Relativistická a částicová fyzika a její astrofyzikální aplikace (Prof. RNDr. Zdeněk Stuchlík, CSc.)	C	9311
Topologické a analytické metody v teorii dynamických systémů a matematické fyzice (Prof. RNDr. Jaroslav Smítal, DrSc.)	C	10506
CELKEM		28033
CENTRA ZÁKLADNÍHO VÝZKUMU		
Centrum teoretické astrofyziky (Prof. RNDr. Zdeněk Stuchlík, CSc.) S	C	1981
Centrum experimentální jaderné astrofyziky a jaderné fyziky (Prof. Ing. Peter Lichard, DrSc.) S	C	1115
CELKEM		3096
Ostatní		
Projekt 10910197 International Visegrad Fund (RNDr. Zdeněk Kočan, Ph.D.)	A	113
Česká a polská společnost 1918 - 1938. Sociologické diskuse a polemiky (PhDr. Dušan Janák, Ph.D.)	A - Česko-polské fórum	100
Ověření možnosti hubení hmyzu poškozujícího knihovni muzejní sbírky s využitím víceúčelové vakuové komory a bezkyslíkového boxu (Mgr. Antonín Šimčík) S	D	34
Účast na mezinárodní konferenci The Fifth Corpus Linguistics Conference v Liverpoolu (VB), název příspěvku Paralelní textový korpus - VaV 03/2009 (Dr. Phil. Veronika Kotlíková)	MSK	34
Účast na mezinárodní konferenci IAU XXVII General Assembly v Rio de Janeiro v Brazílii, název příspěvku Orbitální rezonanční model v bránových prostoročasech; VaV 07/2009 (Ing. Mgr. Andrea Kotřlová)	MSK	70
Účast na mezinárodní konferenci 4th International Meeting on Gravitation and Cosmology v Santa Barbara na Kubě, název příspěvku Kruhové orbity v ekvatoriální rovině Kerr-Newman-de Sitterovy černé díry; VaV 09/2009 (Mgr. Martin Petrásek)	MSK	30,8
Účast na mezinárodní konferenci 4th International Meeting on Gravitation and Cosmology v Santa Barbara na Kubě, název příspěvku Pseudo-Nextonovské studium vlivu kosmologické konstanty na astrofyzikální procesy (VaV 05/09) (RNDr. Jiří Kovář, Ph.D.)	MSK	69,5
Příprava vědecké a pedagogické spolupráce v oblasti finančních trhů (Ing. Lukáš Chylik)	MSK	15
Dokumentace exteriérových soch v Hranicích; kříže, sochy, kapličky a reliéfy (MgA. Mgr. Tomáš Pospěch)	MH	20
CELKEM		487
CELKOVÝ SOUČET		37829

¹⁾ A - mezinárodní a zahraniční granty, B - granty GAČR, C - MŠMT; D - Minister. kultury; MSK - Moravskoslezský kraj, MH - Město Hranice; S - spoluřešitel, SC - spoluřešitel cizí

2.18.2 Interní grantový systém

V rámci IGS bylo v roce 2009 řešeno celkem 31 projektů. Finanční podpora dosáhla částky 950 tisíc Kč.

2.18.3 Přehled realizovaných vědeckovýzkumných a tvůrčích výstupů

Přehled tvůrčí a publikační činnosti	v ČR	v zahraničí	celkem
Knihy, odborné monografie	29	6	35
Stati v knihách	40	29	69
Články v impaktovaných časopisech	1	32	33
Články v recenzovaných neimpaktovaných časopisech	107	29	136
Články ve sbornících z konferencí	181	93	274
Články v ostatních sbornících	67	14	81
Učební texty	36	0	36
Ohlasy publikací ¹⁾	657	735	1392

¹⁾Nejsou systematicky sledované

2.18.4 Přehled vybraných výsledků publikační a tvůrčí činnosti SU

Články v impaktovaných časopisech

ADLEMAN, L., KARI, J., KARI, L., REISHUS, D., SOSÍK, P. The undecidability of the infinite ribbon problem: implications for computing by self-assembly. *SIAM J. on Computing*, 2009, roč. 38, č. 6, s. 2356-2381. ISSN 0097-5397. IF=1,459.

ARAZY, J., ENGLIŠ, M., KAUP, W. Holomorphic retractions and boundary Berezin transforms. *Annales de l'Institut Fourier*, 2009, č. 59 s. 641-657. ISSN 0373-0956 IF=0, 802.

BALIBREA, F., SMÍTAL, J. Strong distritinational chaos and minimal sets, *Topology and Its Applications*, 2009, č. 156, s. 1673-1678. ISSN 0166-8641 IF=0,362.

BARAN, H., MARVAN, M. On integrability of Weingarten surfaces: a forgotten class, *Journal of physics A, Mathematical and theoretica*, 2009, č. 42, 404007. ISSN 1751-8113. IF=1,540.

BLASZAK, M. Bi-Hamiltonian representation of Stackel systems, *Physical review. E, Statistical, nonlinear, and Soft matter physics* 79, 2009, č. 5, 056607. ISSN 1539-3755. IF=2,508.

BLASZAK, M., SERGYEYEV, A. A coordinate-free construction of conservation laws and reciprocal transformations for a class of integrable hydrodynamic type systems, *Reports on mathematical physics* 64, 2009, č. 1 - 2, s. 341-354. ISSN 0034 - 4877. IF=0,576.

ČÍKLOVÁ-MLÍCHOVÁ, M. Li-Yorke sensitive minimal maps II, *Nonlinearity*, 2009 č. 22, s. 1569-1573. ISSN 0951-7715. IF=1,359.

ELEUTERI, M., KOPFOVÁ, J., KREJČÍ, P. Magnetohydrodynamic flow with hysteresis, *Siam Journal on applied mathematics*, 2009 č. 41, s. 435-464, ISSN 0036-1399. IF=1,110.

ENGLIŠ, M. Toeplitz operators and localization operators, *Trantsations of the American Mathematical Society*, 2009, č. 361, s. 1039-1052. ISSN 0002-9947. IF=1,014.

ENGLIŠ, M., ROCHBERG, R. The Dixmier trace of Hankel operators on the Bergman space, *Journal of Functional Analysis*, 2009, č. 257, s. 1445-1479. ISSN 0022-1236. IF=1,063.

ENGLIŠ, M. Weighted Bergman kernels for logarithmic weights, *Pure and Applied Mathematics Quarterly* 6, 2009, s. 781-813. ISSN 1558-8599. IF=1, 063.

GUIRAO, GARCÍA, D., KWIETNIAK, D., LAMPART, M., OPROCHA, P., PERIS, A. Chaos on hyperspaces, *Nonlinear analysis: real world applications*, 2009, č. 71, s. 1-8, ISSN 1468-1218. IF=1,778.

HORÁK, J., ABRAMOWICZ, M., KLUŽNIAK, W., REBUSCO, P., TÖRÖK, G. Internal resonance in non-linear disk oscillations and the amplitude evolution of neutron star kilohertz QPOs, *Astronomy & Astrophysics*, 2009, č. 2, s. 535-540, arXiv:0901.3076v1. IF=4,153.

JANÁK, D. Ohlédnutí za sociologií Inocence Arnošta Bláhy. *Sociologický časopis*, 2009, roč. 45, č. 5, s. 1081-1090. ISSN 0038-0288. IF=0,427.

- KOČAN, Z., KORNECKÁ-KURKOVÁ, V., MÁLEK, M. On the centre and the set of omega-limit points of continuous maps on dendrites, *Topology and Its Applications*, 2009, č. 156, s. 2923-2931. ISSN 0166-8641. IF=0,362.
- KOTŮLEK, J. Nontrivial systems and the necessity of the scalar quantum mechanics axioms, *Journal of mathematical physics*, 2009, č. 50, s. 062101-1-062101-14 ISSN 0022-2488. IF=1,085.
- KOVÁŘ, J., SLANÝ, P., STUHLÍK, Z. Relativistic dynamics with cosmological constant: spinning test particles and perfect fluid tori; *International Journal of Modern Physics A*, 2009, roč. 24, č. 8/9, s. 1602-1605. ISSN 1793-6608. IF=0,982.
- LAMPART, M., OPROCHA, P. On omega chaos and specification property, *Topology and Its Applications*, 2009, č. 156, s. 2979-2985. ISSN 0166-8641. IF=0,362.
- MARVAN, M. Sufficient set of integrability conditions of an orthonomic system, *Foundations of Computational Mathematics*, 2009, č. 9, s. 651-674. ISSN 1615-3375 (print) ISSN 1615-3383 (electronic). IF=2,061.
- REICH, L., SMÍTAL, J., ŠTEFÁNKOVÁ, M. Local analytic solutions of the generalized Dhombres functional equation II, *Journal of mathematical analysis and applications*, 2009, č. 355, s. 821-829 ISSN 0022 - 274X. IF=1,046.
- REICH, L., SMÍTAL, J. Functional equation of Dhombres type - a simple equation with many open problems, *Journal of Difference Equations and Applications*, 2009, č. 15, s. 1179-1191. ISSN 1023-6198. IF=0,867.
- SERGYEYEV, A. Infinite hierarchies of nonlocal symmetries of the Chen-Kontsevich-Schwarz type for the oriented associativity equations *Journal of physics. A, Mathematical and theoretical*, 2009, č. 42 Issue 40, Article No 404017. ISSN 1751-8113. IF=1,540.
- SLANÝ, P., KOVÁŘ, J., STUHLÍK, Z. Relativistic dynamics with cosmological constant: circular geodesic motion of test particles; *International Journal of Modern Physics A*, 2009, roč. 24, č. 8/9, s. 1598-1601. ISSN 1793-6608. IF=0,982.
- SMÍTAL, J., STEELE, T. H. Stability of dynamical structure under perturbation of the generating function, *Journal of Difference Equations and Applications*, 2009, č. 15, s. 77-89. ISSN 1023-6198 IF= 0,8670.
- STUHLÍK, Z., SLANÝ, P., KOVÁŘ, J. Pseudo-Newtonian and general relativistic barotropic tori in Schwarzschild-de Sitter spacetimes, *Classical and Quantum Gravity*, 2009, roč. 26, č. 21, s. 215013-215047. ISSN 0137-2386. IF=3,035.
- STRAUB, O., ŠRÁMKOVÁ, E. Epicyclic Oscillations Of Non-Slender Fluid Tori Around Kerr Black Holes, *Classical and Quantum Gravity*, 2009, roč. 26, č. 5, s. 055011, 0901.1635v1. ISSN 0137-2386. IF=3,035.
- STUHLÍK, Z., TÖRÖK, G., HLEDÍK, S., URBANEC, M. Neutrino trapping in extremely compact objects: I. Efficiency of trapping in the internal Schwarzschild spacetimes; *Classical and Quantum Gravity*, 2009, roč. 26, č. 3, s. 035003-35020. ISSN 0137-2386 IF=3,035.
- STUHLÍK, Z., KOTRLOVÁ, A. Orbital resonances in discs around braneworld Kerr black holes; *General relativity and gravitation*, roč. 41, č. 6, s. 1305-1343. IF=1,803.
- SCHEE, J., STUHLÍK, Z. Profiles of emission lines generated by rings orbiting braneworld Kerr black holes; *General relativity and gravitation*, roč. 41, č. 8, s. 1795-1818. IF= 1.803.
- SCHEE, J., STUHLÍK, Z. Optical phenomena in the field of braneworld Kerr black hole; *International Journal of Modern Physics D*, roč. 18, č. 6, s. 983-1024. ISSN 1793-6608. IF=1,968.
- STAVÁREK, D. Assessment of the Exchange Rate Convergence in Euro-Candidate Countries. *Amfiteatru Economic Journal*, 2009, roč. 11, č. 25, s. 159-180. ISSN 1582-9146.
- TÖRÖK, G. Reversal of the amplitude difference of kHz QPOs in six atoll sources; *Astronomy & Astrophysics*, 2009, č. 3, s. 661-665, ISSN 0365-0138 0. IF=4,153.

UHLÁR, M., MACH, P., HUBAČ, I., WILSON, S. Theoretical study of the heliohydrogen cyanide dication HeCNH_2^+ , *Molecular Physics*, 2009, roč. 24. s. 1-8. ISSN 1362-3028. IF=1,478.

Monografie a odborné recenzované knihy, kapitoly v knihách

BINAR, A., JIRÁSEK, Z. *Kravaře v letech 1945-2008*, Kravaře 2009. 346 s. + obr. příl. ISBN 978-80-86714-08-0.

BIRGUS, V. *Gustav Aulehla. Fotografie / Photographs 1957-1990*. KANT, Praha 2009. 108 s. ISBN 978-80-86970-99-8.

BIRGUS, V., MLČOCH, J. *Tschechische Fotografie des 20. Jahrhunderts*. Kunst- und Ausstellungshalle der Bundesrepublik Deutschland, Bonn, 2009. 360 s. ISBN 978-80-86970-96-7.

BIRGUS, V., MLČOCH, J. *Česká fotografie 20. století*. KANT, Praha 2009, 163 s. ISBN 978-80-86970-015-1 (v tisku).

BIRGUS, V., MLČOCH, J. *Czech Photography of the 20th Century*. KANT, Praha 2009. 368 s. ISBN 978-80-86970-016-8 (v tisku).

BIRGUS, V., POSPĚCH, T. *Tenkrát na Východě. Češi očima fotografů 1948-1989/Once Upon a Time in the East. Czechs through the Eyes of Photographers, 1948-1989*. 1. vyd. Praha: Kant, 2009. 126 s. ISBN 97-80-7437-005-2.

BORÁK, M. *První deportace evropských Židů: Transporty do Niska nad Sanem (1939 – 1945)*. Úvodní slovo Václav Havel a Jiří Daniček. 1. vyd. Ostrava: Český svaz bojovníků za svobodu v nakladatelství Tilia, 2009. 304 s. ISBN 978-80-86904-34-4.

ČAPSKÁ, V., MARKOVÁ, V. *Gabriela Sobková z Kornic, provdaná ze Spens-Booden. Deníkové rodinné záznamy (1784-1808)* 1. vyd. Praha: Skriptorium, 2009. 240 s. ISBN 978-80-87271-17-9.

FREUND, R., IBARRA, O., PAUN, A., SOSÍK, P., YEN. H.-C. *Catalytic P systems*. In PAUN, G., ROZENBERG G., SALOMAA A. (Eds.) *The Oxford Handbook of Membrane Computing*, Oxford University Press, 2009. 83-117 s. ISBN 978-0-19-955667-0.

FRIEDL, J., JIRÁSEK, Z. *Rozpačité spojení. Československo-polské vztahy v letech 1945-1949*. Praha 2008 (vyšlo 2009). 399 s. ISBN 978-80-86493-23-7.

JANÁK, D. ml. *Hodnoty a hodnocení v sociologii Inocence Arnošta Bláhy. Studie z dějin klasické české sociologie*. 1. vyd. Brno: Mezinárodní politologický ústav. 2009. ISBN 978-80-210-5038-9.

JANOŠKOVÁ, J., BLECHOVÁ, B. *Podvojný účetnictví v příkladech 2009*. Praha: Grada Publishing, 2009, 192 s. ISBN 978-80-247-2931-2. (50%) Publishing, 2009. 142 s. ISBN 978-80-247-3046-2.

KELEMEN, J. *Myslenie a stroj*. Kalligram, Bratislava, 2009. 384 s. ISBN 978-80-8101-243-3.

KELEMENOVÁ, A. *P Colonies*. In PAUN, G., ROZENBERG G., SALOMAA A. (Eds.) *The Oxford Handbook of Membrane Computing*, Oxford University Press: 2009, s. 584-593. ISBN 978-0-19-955667-0.

KORBELÁŘOVÁ, I., ŽÁČEK, R. *Těšínsko - země Koruny české / Ducatus Tessinensis – Terra Coronae Regni Silesiae*. Muzeum Těšínska. Český Těšín 2008 (vyšlo 2009) 312 s. ISBN 978-80-86696-10-2.

KOTŮLKOVÁ, V. *Deutsche Determinativkomposita und ihre Äquivalente im Tschechischen*. Saarbrücken: Südwestdeutscher Verlag für Hochschulschriften, 2009, 149 s. ISBN 978-3-8381-0448-5.

MARTINEK, L. *Hledání kořenů. Literatura Krnovska a její představitelé. I. díl. Od středověku po internetické vztahy v literatuře 20. století*. Opava: Literature & Sciences, 2009. 163 s. ISBN 978-80-904126.

OLŠOVSKÝ, J., SCHENKOVÁ, M. *Malířství a sochařství 19. století v západní části českého Slezska*. Opava 2008 (vyšlo 2009). 226 s. ISBN 978-80-86224-68-8.

- RŮČKOVÁ, P. *Finanční analýza - metody, ukazatele a využití v praxi*. III. vyd. Praha: Grada Publishing, 2009, 144 s. ISBN 978-80-247-3308-1.
- RYKALOVÁ, G. *Entwicklung in der Tagespresse. Dargestellt an journalistischen Textsorten der deutschsprachigen Zeitungen*. Saarbrücken: SVH-Verlag, 2009, 92 s. ISBN 978-3-8381-0972-5.
- SEDLÁČKOVÁ, B. *Libraries and Librarianship in the Czech Republic*. [on-line]. (Ed. Eva Marvanová). Second updated ed. Prague: National Library of the Czech Republic, 2009. [Chapter]. The Profession, Education and Training of Librarians, s. 54-57. [cit. 06-11-09]. Dostupné z <http://knihovnam.nkp.cz/docs/CzechLibraries.pdf>.
- SCHNEIDER, T. *Ernst Meisters Gedicht Der Grund kann nicht reden. Textkritische Hinweise, Faksimiles, Apparat*. In: K. Herrmann / S. Jordans (Hg.): Ernst Meister - Perspektiven auf Werk, Nachlaß und Textgenese. Ein Materialienbuch, Göttingen: Wallstein 2009, 237 s. ISBN 978-3835305670.
- ŠTREIT, J. *Abnormalizace*. 1. vyd. Kroměříž 2009. 111 s. ISBN 978-80-85945-56-0.
- ŠTREIT, J. *Braziliáni z Česka*. 1. vyd. Sovinec 2009. 143. ISBN 80-254-5550-0.
- UHLÍŘ, D. *Slezský šlechtic Felix Lichnovský*. 1. vyd. Praha: Paseka 2009. 164 s. ISBN 978-80-4332-014-9.
- VYMĚTAL, D. *Informační systémy v podnicích: Teorie a praxe projektování*. Praha: Grada.

Publikace vydané SU:

- BINAR, A., PLAČEK, R. *Opava 1989 ve vzpomínkách*. 1. vyd. Opava: Slezská univerzita v Opavě, 2009. 156 s. ISBN 978-80-7248-550-5.
- BOBKOVÁ, L., ČAPSKÝ, M., KORBELÁŘOVÁ, I. *Hejtmanská správa ve vedlejších zemích Koruny české*. 1. vyd. Opava: Slezská univerzita v Opavě, 2009. ISBN 978-80-7248-563-5.
- DVOŘÁK, J. *Židé v opavském Slezsku 1918-1945*. 1. vyd. Opava: Slezská univerzita v Opavě, 2009. 178 s. ISBN 978-80-7248-548-2.
- JIRÁSEK, Z. (red.) *Polská papežská nunciatura*. (Slezsko v církevních dějinách 18. století). 1. vyd. Opava: Slezská univerzita v Opavě, 2009. 98 s. ISBN 978-80-7248-556-7.
- JIRÁSEK, Z. a kol. *Evropská dimenze slezských dějin*. 1. vyd. Opava: Slezská univerzita v Opavě, 2009. 148 s. ISBN 978-80-7248-515-4.
- KLÍMOVÁ, E. *Otázky vztahu slovesného modu a modalit v italštině (na pozadí angličtiny a češtiny)*. 1. vyd. Opava: Slezská univerzita v Opavě, 2009. 212 s. ISBN 978-80-7248-541-3.
- LEDNICKÝ, V. *Tomáš Bata a jeho následovníci*. Karviná: SU OPF, 2009, ISBN 978-80-7248-545-1.
- LEDNICKÝ, V., ŠEBESTOVÁ, J., VANĚK, J. *Tvorba a využití neprůmyslových klastrů malých a středních podniků*. Karviná: SU OPF, 2009, 176 s. ISBN 978-80-7248-508-6. (50 %, 25 %)
- LOSKOTOVÁ, Z. *Hrnčičské pece z doby římské ze Slezska*. 1. vyd. Opava: Slezská univerzita v Opavě, 2009. ISBN 978-80-7248-557-4.
- MARČEK, M. *Viacnásobná statistická analýza dat a modely časových rad v ekonomii*. 1. vyd. Opava: Slezská univerzita v Opavě, 2009. 244 s. ISBN 978-80-7248-513-0.
- MARTINEK, L. *Identita v literatuře českého Těšínska*. Vybrané problémy. 1. vyd. Opava: Slezská univerzita v Opavě, 2009. 124 s. ISBN 978-80-7248-547-5.
- MATUSIKOVÁ, L., TULEJA, P. *Spotřebitelský protekcionismus prostřednictvím značky „CZECH MADE“*. Karviná: SU OPF, 2009, 134 s. ISBN 978-80-7248-566-6. (90%, 10%)
- MROVĚCOVÁ, L. *Způsoby obohacování slovní zásoby ruštiny podnikatelské sféry v synchronně-diachronním aspektu (v porovnání s češtinou)*. Karviná: SU OPF, 2009, 160 s. ISBN 978-80-7248-567-3.
- PELC, M. *Struktury opavského sportu 1850-1938*. 1. vyd. Opava: Slezská univerzita v Opavě, 2009. 204 s. ISBN 978-80-7248-549-9.
- PLAČEK, R. *Oldřich Černík a jeho politická činnost v Ostravském kraji do roku 1956*. 1. vyd. Opava: Slezská univerzita v Opavě, 2009. 148 s. ISBN 978-80-7248-519-2.

SCISKALOVÁ, M. *Procesní řízení ve veřejné správě*. Karviná: SU OPF, 2009, 164 s. ISBN 978-80-7248-544-4.

SIOSTRZONEK, J. *Animace kultury (polské inspirace)*. 1. vyd. Opava: Slezská univerzita v Opavě, 2009. 106 s. ISBN 978-80-7248-492-8.

TICHÝ, M. *Kritické dílo čapkovské generace*. 1. vyd. Opava: Slezská univerzita v Opavě, 2009. 220 s. ISBN 978-80-7248-561-1.

URBANEC, J. *Literární Slezsko a český stát do nástupu baroka*. 1. vyd. Opava: Slezská univerzita v Opavě, 2009. 50 s. ISBN 978-80-7248-514-7.

VODOVÁ, P. *Modelování trhu úvěrů v České republice*. Karviná: SU OPF, 2009, 104 s. ISBN 978-80-7248-539-0.

Sborníky

ARCHALOUSOVÁ, A. (ed.) *Cesta k profesionálnímu ošetřovatelství IV*. Slezská vědecká konference ošetřovatelství s mezinárodní účastí. 1. vyd. Opava: Slezská univerzita v Opavě, Fakulta veřejných politik v Opavě, Ústav ošetřovatelství, 2009. Opava. 138 s. ISBN 978-80-7248-521-5.

Sborník příspěvků z mezinárodní vědecké konference doktorandů a mladých vědeckých pracovníků. Karviná 6. 11. 2009. Karviná: SU OPF, 2009, CD, 1129 s. ISBN 978-80-7248-553-6.

Structural and Regional Impacts of Financial Crises. Proceedings of 12th International Conference on Finance and Banking. Karviná 28. - 29. 10. 2009. Karviná: Silesian University, 2009, CD, pp. 764. ISBN 978-80-7248-554-3.

Sborník příspěvků III. mezinárodní vědecké konference Právo v podnikání v členských státech EU. Karviná 12. - 13. 11. 2009. Karviná: SU OPF, 2009, CD, 158 s. ISBN 978-80-7248-570-3.

Sborník příspěvků konference OpenSource řešení v sítích. Karviná 29. 10. 2009. Karviná: SU OPF, 2009, CD. ISBN: 978-80-7248-542-0.

VÁCLAVÍKOVÁ, A., CHMELAROVÁ, M. *Udržitelnost rozvoje společnosti a kvalita života*. 1. vyd. Opava: SU FVP, Ústav veřejné správy a regionální politiky, 2009. 249 s. CD-ROM, ISBN 978-80-7248-552-9.

Výběr z uměleckých publikací

Katalogy ITF

BIRGUS, V. *Tereza Vlčková*. Galerie Lefébvre. Paříž 2009.

Europeans. Photographs by Vladimír Birgus, Jindřich Marco and Jindřich Štreit. Leica Gallery, New York 2009. 36 stran. ISBN 978-80-86970-89-9.

BIRGUS, V. *Barbora Žůrková, Radim Žůrek. Potomci / Zástupní*. Praha 2009. (bez ISBN)

KUNEŠ, A. *Barbora Bálková, Fotoprojekty 2002-2009*. České Budějovice 2009. ISBN 9788025444405.

MÁRA, P. *Negativ etc.*, Pavel Mára. Katalog výstavy. Galerie umění Karlovy Vary, Karlovy Vary 2009. ISBN 978-80-85014-84-6.

POSPĚCH, T. (ed.): *Via Lucis 1989-2009*. Česká společnost ve fotografii / Czech Society in Photographs. Texty Miroslav Paulík, Tomáš Pospěch, Pavel Scheufler, Alexandr Vondra, Zdeněk Zbořil. 1. vyd. Jindřichův Hradec: Národní muzeum fotografie, 2009. 60 s. ISBN 978-80-904314-0-9.

ŠTREIT, J. *Fotografias Instituto Moreira Salles*. Brasil 2009 (nemá ISBN).

ŠTREIT, J. *Tichá nemoc*, Olomouc 2009, 44 s. ISBN 978-80-254-4115-2.

ŠTREIT, J. *Doba normalizace ve fotografii Jindřicha Štreita*. K počtě J. L. Fischera, Univerzita Palackého, Olomouc 2009, 84 s. ISBN 978-80-244-2359-3.

Výstavy ITF (výběr):

V zahraničí:

Europeans. Photographs by Vladimír Birgus, Jindřich Marco and Jindřich Štreit. Leica Gallery New York, New York, leden - únor 2009

Something Unspeakable. Galerie V8, Kolín nad Rýnem, březen - květen 2009

Stara Galeria ZPAF, Varšava, květen - červen 2009

Common Land, Galerie auf der Pawlatsche, Vídeň, duben - květen 2009

Vladimír Birgus – fotografie 1972-2009. Dom umenia, Mesiac fotografie, 19. ročník, Bratislava, listopad 2009

Dokouřeno, Prospektos Galerie Vilnius, Litva, únor 2009

Dokouřeno, Fuji Film, Kaunas, Litva, březen 2009

Jindřich Štreit 1965 - 2005, Galerie Sztuki Mediolow ASP, Varšava, květen 2009

Jindřich Štreit, Galéria umenia, Nové Zámky, Slovensko, červen - červenec 2009

Jindřich Štreit, Fotografias – Instituto Moreira Salles, Sao Paulo, Brazílie, červenec - srpen 2009

Jindřich Štreit, Fotografias – Galeria Augusto Meyer, Porto Alegre, Brazílie, říjen - listopad 2009

V České republice

Vladimír Birgus 55. Leica Gallery Prague, Praha, květen 2009

Negativ etc., Pavel Mára. Galerie umění Karlovy Vary. Karlovy Vary, červenec - srpen 2009

Setkání, Knihovna Nový Malín, leden 2009

Cesta ke svobodě, Větrník, Jihlava, leden 2009

Tak blízko, tak daleko, Café Therapy, Praha, únor 2009

Tváře za zdí, Novoměstská radnice, Praha, únor - duben 2009

Černá srdce, s M. Zachovalovou, Langhans Galerie Praha, březen 2009

Jindřich Štreit, Sál B. Bakaly, Brno, březen 2009

Černá srdce, s M. Zachovalovou, Městské kino, Nový Bor, březen - duben 2009

2.19 Infrastruktura SU (materiální, technické a informační zajištění), dostupnost informačních zdrojů a rozvoj informační infrastruktury

2.19.1 Materiální, technické a informační zajištění – Investiční akce hrazené z vlastních zdrojů financování

V roce 2009 došlo v rámci rozvoje materiálního, technického a informačního zajištění k rekonstrukci a modernizaci některých stávajících budov a učeben a k dodávce a modernizaci jejich vybavení. Dále byly v roce 2009 zpracovány projektové dokumentace či studie některých stavebních akcí, jejichž cílem je např. realizace opatření ke snížení spotřeby energie nebo vytvoření specializovaných vědecko-výzkumných pracovišť. V rámci nákupů strojů a zařízení v roce 2009 směřoval největší objem investic do pořízení systémů pro zabezpečení objektů protipožární signalizací, klimatizačních zařízení a obnovení vozového parku univerzity.

Přehled čerpání investičních prostředků z vlastních zdrojů financování:

Úprava foyer a prostor studijního oddělení OPF, Univerzitní nám. 3, Karviná

Stavební úpravy stávajících prostor 1. NP budovy „A“ - změny dispozice pro potřeby provozu studijního oddělení OPF - vynaložené investiční prostředky: 3 297 940,00 Kč.

Modernizace výtahů v objektu OPF, budova A, Univerzitní nám. 3, Karviná

Kompletní modernizace obou osobních výtahů budovy „A“ - vynaložené investiční prostředky: 2 360 960,00 Kč.

Výměna podhledu konferenčního sálu VCK, Za Drahou 3, Krnov

Výměna stávajícího plechového kazetového podhledu za minerální z důvodu zlepšení akustických poměrů sálu. Součástí akce byla výměna svítidel a tepelné izolace nad konstrukcí podhledu - vynaložené investiční prostředky: 558 765,00 Kč.

Stavební úpravy bývalé ZŠ pro potřeby výuky OPF, Žižkova 56, Karviná (zhodnocení majetku)

Stavební úpravy a elektroinstalační práce vybraných prostorů v pavilónech „A, B a C“ bývalé základní školy - vynaložené investiční prostředky: 227 540,00 Kč.

Klimatizace kancelářských prostor rektorátu SU, Na Rybníčku 1 a Olbrichova 25, Opava

Dodávka a montáž klimatizačních jednotek vč. příslušných rozvodů v prostorách kanceláří rektora, prorektorů, oddělení rozvoje a studijního oddělení rektorátu - vynaložené investiční prostředky: 199 489,60 Kč.

Provizorní zastřešení vstupního prostoru objektu FVP, Bezručovo nám. 14, Opava
Dočasný dřevěný přístřešek nad hlavním vstupem do objektu chránící před pády venkovní omítky - vynaložené investiční prostředky: 172 845,00 Kč.

Stavební úprava zděného oplocení pozemku SU, Olbrichova 25, Opava

Odbourání a úprava části zděného oplocení - vynaložené investiční prostředky: 102 397,00 Kč.

Stavební úpravy a doplnění interiéru budovy rektorátu SU, Na Rybníčku 1, Opava (zhodnocení majetku)

Doplnění vestavěného nábytku, montáž akustické sádkartonové příčky a zřízení závěsného systému pro výstavní účely - vynaložené investiční prostředky: 87 166,90 Kč.

Úprava zpevněných venkovních ploch ve dvorní části objektu Bezručovo nám. 14, Opava

Stavební úpravy ploch z důvodů zvětšení parkovacích kapacit - vynaložené investiční prostředky: 79 839,50 Kč.

Dlažba vstupní haly kolejí v budově B areálu OPF, Na Vyhliďce 1, Karviná

Nahrazení původní povlakové krytiny novou keramickou dlažbou z důvodu vysokého zatížení podlahy - vynaložené investiční prostředky: 79 550,00 Kč.

Připojení budov na novou trafostanici v areálu OPF, Na Vyhliďce 1, Karviná

Projektová dokumentace a následná realizace připojení objektů „D1, D2“ a objektu pronajaté společnosti ENBRA k nové trafostanici v majetku SU - vynaložené investiční prostředky: 65 790,00 Kč.

Úprava prostorů za účelem zřízení archivu SU, Bezručovo nám. 14, Opava

Stavební úpravy, úpravy elektroinstalace, výměna svítidel a osazení autonomních požárních čidel v několika místnostech suterénu objektu - vynaložené investiční prostředky: 61 434,96 Kč.

Provizorní zastřešení vstupů do objektu OPF, Univerzitní nám. 3, Karviná

Dočasný dřevěný přístřešek nad hlavním vstupem do objektu chránící před pády venkovní omítky - vynaložené investiční prostředky: 58 109,00 Kč.

Příprava pro přístupový systém do objektu OPF, Na Vyhliďce 1, Karviná

Technologické prvky a kabeláž pro instalaci přístupového systému do objektu kolejí a knihovny - vynaložené investiční prostředky: 53 043,10 Kč.

Pojízdná brána do dvorního traktu areálu OPF, Univerzitní nám. 3, Karviná

Dodávka a montáž kovové brány vč. pohonu ve vjezdu do dvorního traktu areálu - vynaložené investiční prostředky: 45 804,00 Kč.

Drobné úpravy učeben v bloku C areálu VCK, Za Drahou 3, Krnov (zhodnocení majetku)

Rozdělení nevyhovující velké učebny sádrokartonovou příčkou na dvě menší - vynaložené investiční prostředky: 45 408,00 Kč.

Venkovní dlažba před vstupem do budovy VCK, Za Drahou 3, Krnov (zhodnocení majetku)

Položení dlažby předsazeného schodiště před vstupem do budovy „C“ - vynaložené investiční prostředky: 38 908,00 Kč.

Stavební úpravy a vybavení objektu, Olbrichova 25, Opava (zhodnocení majetku)

Drobné stavební úpravy objektu, vyplývající z požadavků provozu budovy - vynaložené investiční prostředky: 35 546,00 Kč.

Vybudování laboratoře klinické biochemie Ústavu ošetřovatelství FVP, Bezruč. nám. 14, Opava

Finanční spolupráce na zpracování projektové dokumentace a následně stavební práce, které byly hrazeny z prostředků rozvojového fondu SU - vynaložené investiční prostředky: 33 405,00 Kč.

Stavební úpravy po instalaci rozvodů vzduchotechniky pro serverovnu objektu Bezručovo nám. 13, Opava (zhodnocení majetku)

Drobné stavební práce a sádrokartonové konstrukce, provedené za účelem zakrytí rozvodů vzduchotechniky - vynaložené investiční prostředky: 28 780,00 Kč.

Stavební úpravy spojené s instalací kamerového systému v depozitu knihovny v objektu Hauerova 4, Opava (zhodnocení majetku)

Stavební a elektroinstalační práce investičního charakteru spojené s instalací kamerového systému v depozitu knihovny - vynaložené investiční prostředky: 26 784,50 Kč.

Doplnění otopné soustavy v objektu FVP, Bezručovo nám. 14, Opava (zhodnocení majetku)

Dodávka a montáž otopného tělesa a napojení na otopnou soustavu - vynaložené investiční prostředky: 8 206,00 Kč.

Dodávka a montáž stínící techniky v budově FPF, Hradecká 17, Opava (zhodnocení majetku)

Dodávka a montáž žaluzií - vynaložené investiční prostředky: 5 803,00 Kč.

Doplnění vestavěného nábytku odborné knihovny OPF, Na Vyhliďce 1, Karviná (zhodnocení majetku)

Dodávka a montáž opláštění zadních stěn některých regálů v odborné knihovně SU OPF v souvislosti s novými provozními požadavky - vynaložené investiční prostředky: 2 784,60 Kč.

Stavební úpravy sociálního zařízení na bezbariérový přístup v přízemí budovy Haeurova 4, vybudování sociálního zařízení v 1. patře a opravy (podlaha, voda, elektřina) kuchyňky na Hauerově 4: 100 000,00 Kč.

Projektová dokumentace

Příprava projektu zabezpečujícího realizaci opatření ke snížení spotřeby energie objektu OPF, G. Moreinka 2, Karviná

Projektová dokumentace pro realizaci opatření ke snížení spotřeby energie, spočívající v zaizolování fasády objektu a výměně okenních otvorů, částečné výměně střešní konstrukce vč. souvisejících povlakových krytin a klempířských prvků, doplnění systému měření a regulace a další úpravy otopné soustavy. Projektová dokumentace bude přílohou žádosti o dotaci v rámci

některého z vhodných dotačních titulů - vynaložené investiční prostředky: 412 930,00 Kč.

Studie rekonstrukce fasády objektu OPF, Univerzitní nám. 3, Karviná

Zpracování studie renovace zavěšené keramické fasády objektu, se zachováním původního vzhledu, ale zároveň s odstraněním nedostatků původního technického řešení a se zateplením fasády, za účelem stanovení objemu prací, technického řešení a zjištění odhadu finančních nákladů - vynaložené investiční prostředky: 47 600,00 Kč.

Příprava projektu půdní vestavby objektu FPF, Bezručovo nám. 13, Opava

V rámci přípravy projektu půdní vestavby za účelem vybudování specializovaného vědecko-výzkumného pracoviště Ústavu informatiky v rámci OP VaVpI byla zpracována projektová dokumentace interiérového vybavení pracoviště a pro potřeby žádosti o přidělení finančních prostředků bylo vydáno stavební povolení - vynaložené investiční prostředky: 26 000,00 Kč.

Příprava projektu rekonstrukce a přístavby objektu Bezručovo nám. 14, Opava

Přeprocování studie proveditelnosti v souladu s požadavky MŠMT ČR v rámci zpracování investičního záměru kompletní rekonstrukce a přístavby objektu - vynaložené investiční prostředky: 23 800,00 Kč.

Projektová dokumentace úpravy vjezdu a nádvoří objektu Bezručovo nám. 13, Opava

Zpracování projektové dokumentace pro následnou úpravu vjezdu do dvorního traktu, úpravu pojezdové brány a úpravy nádvoří - vynaložené investiční prostředky: 10 472,00 Kč.

Příprava rekonstrukce budovy C v areálu FPF, Hradecká 17, Opava

Vyřízení stavebního povolení pro realizaci stavebních úprav v objektu C za účelem vybudování výukového střediska pro potřeby studijního oboru „Lázeňství a turismus“ - vynaložené investiční prostředky: 2 500,00 Kč.

Použití FRIM opravy

Náklady na opravu a údržbu objektů v Karviné, které jsou ve správě OPF. Zejména se jedná o opravy podlah v objektu Žižkova 56, opravu střechy objektu Univerzitní nám. 3, údržbu systémů EPS a opravu a údržbu hasicích přístrojů v objektech OPF, opravu žaluzií velkého sálu a malířské práce v menze objektu Univerzitní nám. 3 atd. Dále byly z prostředků FRIM hrazeny opravy dataprojektorů, používaných OPF - vynaložené investiční prostředky: 919 529,50 Kč.

Stroje a zařízení (SZNN)

Výdaje na nákup výpočetní a audiovizuální techniky, kopírovacích a tiskařských strojů, automobilů a ostatních vozidel, strojů a zařízení pro úklid, fotopřístrojů apod. v hodnotě nad 40 tis. Kč vč. DPH, nebo zhodnocení takovýchto strojů a zařízení, dále náklady na pořízení zabezpečovacích systémů a systémů EPS, klimatizačních jednotek, záložních zdrojů apod. - vynaložené investiční prostředky: 2 996 271,28 Kč.

Software

Implementace software Mefisto Academy pro potřeby FPF, náklady byly součástí pořizovací ceny software - vynaložené investiční prostředky: 30 000,00 Kč.

Umělecká díla

Nákup sochařského portrétu sv. Hedviky - vynaložené investiční prostředky: 5 000,00 Kč.

Financování grantů

Spoluúčast univerzity při financování grantů nebo výdaje spojené s úspěšným řešením grantů, výdaje na nákup výpočetní a audiovizuální techniky, software, kopírovacích strojů, interiérové vybavení, drobné stavební úpravy, datové rozvody v PC učebnách apod. - vynaložené investiční prostředky: 431 015,57 Kč.

Celkem byla z investičních prostředků FRIM uhrazena částka: 12 581 417,51 Kč.

Použití rozvojového fondu

V rámci rozvojového fondu Slezské univerzity byly z kapitálového příspěvku kryty náklady na vybudování nové laboratoře klinické biochemie pro potřeby Ústavu ošetřovatelství FVP v objektu na Bezručově nám. 14 celkovým nákladem ve výši 552 tis. Kč, a dále na nové vybavení depozita knihovny opavských součástí univerzity na Hauerově ul. 4 v Opavě novými mobilními regály za účelem navýšení kapacity depozita, instalaci kamerového systému a úpravu venkovních zpevněných ploch pro bezpečný přístup do depozita knihovny v celkové výši 831 tis. Kč - celkem vynaložené investiční prostředky v rámci rozvojového fondu SU: 1 383 000,00 Kč.

Investiční akce hrazené z ostatních zdrojů financování:

Vybavení odborné knihovny Obchodně podnikatelské fakulty v Karviné

Dodávka interiérového vybavení, dodávka a implementace systému ochrany a identifikaci knihovního fondu, instalace kamerového systému, přístupového systému, dále dodávka a instalace výpočetní a komunikační techniky, software a serverů, kancelářské a audiovizuální techniky. Investiční akce byla hrazena z mimořádné finanční dotace z rozpočtu Moravskoslezského kraje ve výši 15 mil. Kč, z toho 7 600 000 Kč byly investiční prostředky a 7 400 000 Kč prostředky neinvestiční.

2.19.2 Dostupnost informačních zdrojů a rozvoj informační infrastruktury

Centrálně jsou zajišťovány přístupy k elektronickým on-line zdrojům EBSCO, ELIS:encyclopedia of library and information science, Information science and technology abstracts plus, IoP Electronic Journals, Journal Citation reports, JSTOR, LISA: library and information science abstracts, Library literatur and information science fulltext, Literature Online, Dissertation abstracts and digital dissertations, Science Direct, SpringerLink, Web of Science. Jednotlivé součásti využívají svých pracovišť pro zajištění knihovnicko informačních služeb.

Knihovnicko-informační služby na SU celkem

Přírůstek knihovního fondu za rok 2009	9 493
Knihovní fond celkem	153 116
Počet odebíraných titulů periodik:	
- fyzicky	390
- elektronicky (odhad)	61
Počet absenčních výpůjček	49 580
Počet uživatelů	8 974
Počet studijních míst	139
Počet svazků umístěných ve volném výběru	73 545

Knihovnicko-informační služby na FPF

Přírůstek knihovního fondu za rok 2009	7 140
Knihovní fond celkem	91 810
Počet odebíraných titulů periodik:	
- fyzicky	210
- elektronicky (odhad)	-
Počet absenčních výpůjček	23 471
Počet uživatelů	3 744
Počet studijních míst	80
Počet svazků umístěných ve volném výběru	44 000

Knihovnicko-informační služby na OPF

Přírůstek knihovního fondu za rok 2009	1 865
Knihovní fond celkem	51 775
Počet odebíraných titulů periodik: - fyzicky	133
- elektronicky (odhad)	35
Počet absenčních výpůjček	22 732
Počet uživatelů	4 985
Počet studijních míst	51
Počet svazků umístěných ve volném výběru	22 545

Knihovnicko-informační služby na MÚ

Přírůstek knihovního fondu za rok 2009	488
Knihovní fond celkem	9 531
Počet odebíraných titulů periodik: - fyzicky	47
- elektronicky (odhad)	26
Počet absenčních výpůjček	3 377
Počet uživatelů	245
Počet studijních míst	8
Počet svazků umístěných ve volném výběru	7000

Informační technologie na SU

Centrum informačních technologií Slezské univerzity v Opavě (CIT) spravuje všechny systémy informačních a komunikačních technologií (ICT) a informačnické procesy společně všem součástem univerzity. Posláním CIT je tvorba koncepce rozvoje a koordinace nasazení ICT v rámci SU. Z hlediska jednotného informačního systému jsou na SU centrálně provozovány jednotlivé specializované informační systémy, pokrývající všechny agendy společně všem součástem:

- informační systém STAG pro správu studijní a pedagogické agendy,
- ekonomický informační systém Magion s moduly umožňujícími zpracování ekonomicko-správních agend (účetnictví, majetek, evidence smluv, mzdy a personalistika),
- jednotný identifikační systém JIS pro správu životního cyklu identifikačních karet,
- několik informačních subsystémů pro správu sítí, jejich aplikací (služeb) a prostředků (serverů, aktivních prvků, firewallů apod.).

V roce 2009 pracovalo na CIT celkem 13 zaměstnanců, z toho sedm v opavské části a šest v karvinské části. Vedle oddělení správy sítí a oddělení informačních systémů provádí svou činnost v rámci CIT i oddělení e-learningu, které zajišťuje e-learningovou podporu výuky na celé SU.

Významnou oblastí činnosti a rozvoje IT technologií byla podpora především rozvojovými projekty. Pracovníci CIT v roce 2009 řešili a řídili následující projekty:

- Decentralizovaný rozvojový projekt č. 10/2 „Konsolidace a rozvoj informačních a komunikačních technologií SU (včetně multilicencí softwarových produktů)“ (Nosek, Slézka)
- Centralizovaný rozvojový projekt č. C29 „Tvorba evropské sítě pro vzdělávání s využitím inteligentních technologií pro vzdálenou komunikaci 2009-2013 ENOVER CZ“ (Nosek)
- Centralizovaný rozvojový projekt č. C28 „MERLINGO - tvorba a publikace multimediálních vzdělávacích objektů s podporou vícedruhových médií“ (Nosek)
- Centralizovaný rozvojový projekt Magion č. C14 „Informační systém pro řízení a správu projektů v prostředí vysoké školy“ (Jurák)
- Projekt FRVŠ 2475/2009/A/c „Implementace systému MediaSite do výukového procesu na Slezské univerzitě v Opavě“ (Nosek)
- Projekt FRVŠ č. 2317/2009/A/c „Inovace a rozšíření informačních technologií pro podporu výuky na Slezské univerzitě v Opavě“ (Korviny).

3 Kvalita a kultura akademického života

3.1 Sociální záležitosti studentů a zaměstnanců

V roce 2009 byla vyplácena studentům sociální stipendia v souladu s ustanovením § 91 odst. 3 zákona č. 111/1998 Sb., o vysokých školách a o změně a doplnění dalších zákonů (zákon o vysokých školách) ve výši 1 620 Kč měsíčně.

Studentům byla vyplácena ubytovací stipendia dle zásad uvedených ve Stipendijním řádu univerzity, stipendium se vyplácelo nadále vždy zpětně za tři měsíce. Vývoj ubytovacích stipendií v kalendářním roce byl následující:

Období roku 2009	Výše stipendia [v Kč]
leden - březen	2 201
duben - červen	2 229
červenec - září	2 426
říjen - prosinec	2 031

Průměrně za jeden měsíc: 741 Kč (zaokrouhlo na celé koruny nahoru)

Dle příslušných ustanovení Stipendijního řádu univerzity mají na stipendium nárok také studenti, kteří přijíždějí na krátkodobý studijní pobyt v rámci programu Erasmus. U těchto studentů se s ohledem na časový režim jejich studia stanovuje výše stipendia odlišným způsobem - průměrem z výše ubytovacího stipendia za předchozí období akademického roku. V roce 2009 nabývala výše ubytovacího stipendia těchto hodnot:

Období roku 2009	Výše stipendia měsíčně [v Kč]
leden - srpen	686
září - prosinec	730

Průměrně za jeden měsíc: 708 Kč

V oblasti sociálních záležitostí týkající se zaměstnanců byly v roce 2009 provedeny úpravy „Pravidel pro čerpání sociálního fondu Slezské univerzity v Opavě“, které znamenají rozšíření o možnosti využít příspěvku sociálního fondu na investiční životní pojištění a na zdravotně rehabilitační péči.

Vývoj sociálního fondu v roce 2009 charakterizují tyto základní ukazatele:

Období roku 2009	Výše sociálního fondu [v tis. Kč]
Počáteční stav	7 128
Tvorba	3 990
Čerpání	3 916
Zůstatek ke dni 31. 12. 2009	7 202

3.2 Poradenství, zajištění a hodnocení kvality poradenských služeb

V roce 2009 byl řešen na SU rozvojový projekt RP 10/8/2009 „Optimalizace vysokoškolského poradenství na SU a jejich součástech“. Poradenské služby a činnosti byly obsahově diferencovány a realizovány na součástech SU:

Pedagogické a studijní poradenství - zajišťovala jednotlivá studijní oddělení součástí, u vybraných specifických problémů eventuálně i sekretariáty ústavů a kateder. Šlo zejména o konzultace o organizačních záležitostech studia, individuálním plánování a rozkládání studia, konzultace a pomoc se studijními problémy a dotazy studentů v prezenčním, kombinovaném studiu i frekventantů celoživotního vzdělávání. Studijní oddělení zajišťovala každoroční účast na prezentačních akcích, a to veletrhů Gaudeamus Brno a Akadémia Bratislava a výstavy Učeň středoškolač, vysokoškolač v Ostravě. OPF realizovala vydání absolventského almanachu.

Psychologické poradenství - v roce 2009 je zajišťovala OPF v podobě určeného úvazku externí pedagožky. Obsahem služby psychologa byly konzultace v osobních záležitostech studentů, krizové intervence a pomoc při řešení náročných životních situací atd.

Poradenství pro studium a práci v zahraničí - zajišťovala jednotlivá oddělení zahraničních vztahů součástí SU a také organizace AIESEC. Jejich činnosti se soustředily na podání informací a pořádání schůzek s vybranými zájemci o studium v zahraničí - webové stránky, informační letáky, obecně informativní, instruktážní schůzky k předání konkrétních informací k jednotlivým pobytům, seznámení s administrativním postupem a dokumentace. Kontakt s posluchači v zahraničí byl udržován fakultou po dobu studijního pobytu studenta v zahraničí (e-mail, mimořádně telefonáty). Součástí služeb je i pomoc po návratu, kdy pokračuje poradenský servis zpravidla pro všechny zúčastněné v souvislosti s uznáním předmětu. Poradenství se týkalo také zahraničních studentů, kteří aktuálně studují na SU.

Sociální poradenství - zajišťovala jednotlivá studijní oddělení v rámci stipendijního řádu. Výstupy byly pravidelně sledovány a vyhodnocovány.

Poradenství pro zdravotně znevýhodněné studenty - se orientovalo na integraci studentů se specifickými vzdělávacími potřebami.

Poskytování poradenských služeb

Poradenství	Počet zaměstnanců/ přepočtený počet úvazků	Počet konzultačních hodin za týden	Počet konzultací		
			Osobně	telefonicky	e-mailem
Studijní	9	36	Neeviduje se	Neeviduje se	Neeviduje se
Psychologické, sociální	1/0,7	2	64	-	-
Kariérové	3	12	Neeviduje se	Neeviduje se	Neeviduje se
Pro studium a práci v zahraničí	3	6	Neeviduje se	Neeviduje se	Neeviduje se
Sociální	3	12	Neeviduje se	Neeviduje se	Neeviduje se

3.3 Znevýhodněné skupiny uchazečů/studentů

Při přijímacím řízení byla požadována zdravotní způsobilost stanovená příslušnými právními předpisy u studijních oborů v oblasti gastronomie a ošetrovatelství. Případný zdravotní handicap je posuzován individuálně a vzhledem k možностям příslušné součásti, s ohledem na Úmluvu o právech osob se zdravotním postižením a zákonem o ochraně osobních údajů nezpracovává univerzita přehledy studentů s postižením nebo specifickými nároky.

Povolení individuálního studijního plánu je nadále určeno studentům dlouhodobě nebo

trvale zdravotně postiženým, kterým jejich zdravotní stav znemožňuje uplatnění ve standardním režimu studia a není možné jejich situaci řešit krátkodobým přerušáním studia.

Informace o handicapovaných studentech se na SU ve sledovaném období systematicky nesledovaly, u uchazečů byl stav zjištěn tehdy, když si dopředu požádali o upravení podmínek přijímacích zkoušek (např. dostupnost místností, delší doba na vykonání testu apod.). Na SU a jejich součástech studovalo méně jak 20 handicapovaných studentů. Jejich integrace byla zajištěna tím, že SU zajišťovala:

- **Fyzické prostředí studia**, tj. ve většině budov SU byl zajištěn bezbariérový přístup, vybavenost, dostupnost, ubytování, stravování, apod. Vybavenost učeben a studoven speciální technikou a technologií (ozvučení, osvětlení aj.) tak, aby byla podpořena nezávislost studenta se SVP a jeho autonomie. Rezervy jsou však např. v rozšíření úzkých chodeb pro průjezd vozíčkářů.

- **Sociokulturní prostředí** - postoj a přístup pedagogů, ochota a vstřícnost lidí, kteří se dostávají do kontaktu se studenty (pracovníci sekretariátů, studijních oddělení apod.), postoj k demokratickému stylu pedagogické práce a komunikace se studenty se SVP, práce studentských dobrovolníků, společné programy, konzultace kompenzačních strategií, příprava a adaptace studijních materiálů apod. Na opavských součástech jde zhruba o 10 studentů, na OPF zhruba o dva, a to i v kurzech univerzity třetího věku.

- **Legislativní rámec a financování** – využívání alternativních forem vzdělávání (e-learning, distanční studium), definování práv studentů se SVP, adekvátní financování.

3.4 Mimořádně nadaní studenti

Mimořádně nadaní studenti, kteří výrazným způsobem reprezentují univerzitu nebo se umísťují v různých soutěžích celostátního významu, jsou za svoje aktivity zpravidla odměňováni mimořádnými stipendii. Mimořádný potenciál je využíván rovněž jejich zapojením do vědecké práce fakult a ústavů, které je realizováno individuálně na základě znalosti konkrétního studenta na příslušném pracovišti. Dále je uplatňováno zařazování mimořádně nadaných studentů do mezinárodních výměnných programů, případně přímá účast studentů na řešení konkrétních grantů.

Stipendia oceňující nadané studenty, která byla vyplacena v roce 2009 z prostředků Stipendijního fondu, zohledňuje následující tabulka:

druh stipendia	předmět ocenění	počet studentů	vyplaceno v Kč
mimořádné	úspěšné soutěže	3	21.900
mimořádné	účast na konferencích	24	82.401
mimořádné	podíl na výzkumné činnosti	2	20.000
prospěchové	výborný prospěch (předchozí akademický rok)	40	120.000

David Beneš: *Párová kompatibilita primerů pro genotypizaci*. 1. místo ve vědecké soutěži českých a slovenských vysokých škol SVOČ, 27. - 29. 5. 2009, Košice

Hana Miketová: 2. místo v soutěži o Cenu Josefa Šusty

Hana Miketová: 3. místo v závěrečném kole SVOČ „Historie 2009“, Hradec Králové.

3.5 Ocenění pracovníků SU

3.5.1 Ocenění udělená jinými institucemi

FPF

MgA. Hana Galetková (společně s I. Iškierovou, M. Petrákovou) - Cena za výtvarně pohybovou nápaditost, přehlídka Opavská rolička, Opava, 2009; Cena za režii inscenace Narozeniny, přehlídka Špíl-berg, Brno, 2009

Prof. PhDr. Zdeněk Jirásek, CSc. - Pamětní list u příležitosti 785 let obce Slavkov

Prof. Mgr. Jidřich Štreit - pamětní medaile Univerzity Palackého v Olomouci

Prof. PhDr. Dušan Uhlíř, CSc. - Slovenská národní cena V. Zamarovského za dílo v oblasti literatury faktu

FVP

Prof. PhDr. Mečislav Borák, CSc. - Pamětní list Československé obce legionářské v Ostravě u příležitosti jmenování profesorem

Prof. PhDr. Mečislav Borák, CSc. - Čestné uznání Českého svazu bojovníků za svobodu v Ostravě za zásluhy o šíření idejí národního odboje 1939 - 1945

Ústav ošetřovatelství – Pamětní medaile Vysoké školy zdravotnictva a sociálnej práce sv. Alžbety v Bratislave, SR 2009

MÚ

Prof. RNDr. Miroslav Engliš, DrSc. - zvolen řádným členem Učené společnosti České republiky

Doc. RNDr. Marta Štefánková, Ph.D. - Stipendium L'Oréal ČR pro ženy ve vědě - projekt České komise pro UNESCO a Akademie věd

3.5.2 Ocenění udělená Slezskou univerzitou

Čestná vědecká hodnost doctor honoris causa

Prof. RNDr. Jiří Čížek, DrSc., Matematicko-fyzikální fakulta Univerzity Karlovy, emeritní profesor katedry aplikované matematiky Fakulty matematiky Univerzity of Waterloo

Prof. Dr. Norbert Richard Wolf, Julius-Maximilians Universität Würzburg

Zlatá medaile SU

Prof. dr hab. Michal Lis

Stříbrná medaile SU

Vojtěch Bartek

Doc. PhDr. Marie Gawrecká, CSc.

Prof. Ing. Ivan Hubáč, DrSc.

Prof. RNDr. Jozef Kelemen, DrSc.

Bronzová medaile SU

Zuzana Bergrová

Jiřina Böhmová

Hana Černínová

Doc. Ing. Marie Godulová, CSc.

PaedDr. Libuše Hozová

Prof. Ing. Dušan Marček, CSc.

PhDr. Libor Martinek, Ph.D.

Anna Sotolářová

Ing. Karel Varmuža

Pamětní medaile SU

Prof. PhDr. Mečíslav Borák, CSc.

Prof. Mgr. Jindřich Štreit

Cena rektora SU

RNDr. Petr Slaný, Ph.D.

3.6 Partnerství a spolupráce

Spolupráce v oblasti výzkumu a vývoje není omezena jen na domácí a zahraniční vysoké školy, ale SU úzce spolupracuje také s ostatními vědeckými institucemi a ústavy Akademie věd ČR. Spolupráce zahrnuje především řešení výzkumných projektů, účast na doktorských studijních programech, zastoupení v oborových radách doktorských studií, stejně jako ve vědeckých radách, dále oponentskou činnost, účast v redakčních radách odborných časopisů a recenzní činnost pro tyto časopisy. Ostatní spolupráce pak představuje pořádání společných konferencí a výměnné pobyty studentů i akademických pracovníků.

Celouniverzitní smlouvy se zahraničními institucemi

Bulharsko:

D. Tsenov Academy of Economics in Svishtov

Japonsko:

Oberlin University in Tokyo

Německo:

Technical University of Dresden

University of Wurzburg

Polsko:

University of Wroclaw in Wroclaw

University of Opole in Opole

Karol Adamiecki University of Economics in Katowice

Higher School of Direction and Administration in Opole

Academy of Fine Arts in Poznan

University of Silesia, Katowice

Rusko:

St. Petersburg State University of Economics and Finance

Slovensko:

University of Alexandr Dubček in Trencin

University of SS. Cyril and Methodius in Trnava

Matej Bel University in Banska Bystrica

Comenius University in Bratislava

University of Zilina

Turecko:

Çanakkale Onsekiz Mart University

Ukrajina:

Donetsk State University of Economics and Trade

Vietnam:

University of Social Science and Humanities

University of Danang

Ho Chi Minh City University of Pedagogy

Smlouvy o spolupráci se zahraničními institucemi na FPF

Francie:

Nice Sophia Antipolis University

Itálie:

University of Torino

Roma Tre University

University of Trieste

International School for Advanced Studies, Terst

Sapienza University of Rome

University of Viterbo

Irsko:

University of Limerick

Německo:

Julius-Maximilians University Würzburg

Johannes Kepler University Linz

Potsdam University

Nizozemí:

Leiden University

Polsko:

University of Wrocław

The State Higher Vocational School in Nysa

Nicolaus Copernicus University, Toruń

Opole University

University of Silesia, Katowice

Jagiellonian University, Kraków

The John Paul II Catholic University of Lublin

Rakousko:

University of Graz

Slovensko:

Matej Bel University, Banská Bystrica

University of Presov

University of Žilina

Comenius University in Bratislava

University of St. Cyril and Methodius in Trnava

Pavol Jozef Safarik University of Kosice

Slovinsko:

University of Ljubljana

University of Primorska, Koper

Švédsko:

Göteborg University

Kristianstad University

Turecko:

Çanakkale Onsekiz Mart University

Velká Británie:

University of Oxford

USA:

The University of Pittsburg, Department of Sociology

Smlouvy o spolupráci se zahraničními institucemi na OPF

Belgie:

Lessius Hogeschool, Antwerpen

Bulharsko:

University of Food Technologies, Plovdiv

Finsko:

North Karelia University of Applied Sciences, Joensuu

Oulu University of Applied Sciences

Francie:

Université de Nice-Sophia Antipolis, Nice

Maďarsko:

Tessedik Samuel College, Bekescsaba

Německo:

Julius-Maximilians Universität, Würzburg

Hochschule für Technik und Wirtschaft, Dresden

J. W. Goethe Universität Frankfurt am Main

Nizozemí:

Saxion University of Applied Sciences, Deventer

Polsko:

Maria Curie-Sklodowska University, Lublin

The Karol Adamiecki University of Economics, Katowice

Gdansk University of Technology, Gdansk

College of Banking and Finance in Bielsko-Biala

Portugalsko:

Braganca Polytechnic Institute

Řecko:

University of Crete, Rethymno

Slovensko:

Ekonomická univerzita v Bratislave

Španělsko:

Universidad Politécnica de Cartagena

Universidad de Salamanca

Turecko:

Çanakkale Onsekiz Mart University

Kocaeli University

Velká Británie:

Coventry University

London Metropolitan University

Smlouvy o spolupráci se zahraničními institucemi na FVP

Německo:

Hochschule Coburg, University of Applied Sciences

Nizozemí:

Hanzehogeschool Groningen, University of Applied Science

Polsko:

Faculty of History and Education, Opole University

National Scientific Institute - Silesian Institute in Opole

Opole University

University of Wrocław

Slovensko:

University Teaching Hospital and Polyclinic, Bratislava
Faculty of Public Administration, Pavol Jozef Šafárik University in Košice
Comenius University in Bratislava
Presov University in Presov

Slovinsko:

University of Primorska, Koper

Trojstranná smlouva

Faculty of Public Administration, Pavol Jozef Šafárik University in Košice, Slovakia, and Faculty of Economics Karol Adamiecki University of Economics in Katowice, Poland

Smlouvy o spolupráci se zahraničními institucemi na MÚ

Německo:

Max Planck Institut for Mathematics in the Sciences in Leipzig

Rakousko:

University in Wien

Karl-Franzens University in Graz

Španělsko:

University in Murcia

Ukrajina:

Institute Mathematics National Academy of Science in Kiev

USA:

St. Olaf College, Northfield, Minnesota

Mezinárodní akce:

13th Czech-Slovak Workshop on Discrete Dynamical Systems, červen 2009

„12th International Conference on Finance and Banking: Structural and Regional Impacts of Financial Crises“, říjen 2009

IV. slezská vědecká konference ošetrovatelství s mezinárodní účastí v Opavě, květen 2009

Mezinárodní konference „IWoba (International Workshop on Balto-Slavonic Accentology)“, červenec 2009

Mezinárodní konference „Bez bariér, bez hranic 2009“ - 7. ročník, říjen 2009

(OS TRIANON, Lázně Darkov, a.s.)

Mezinárodní konference „Kniha ve 21. století“, únor 2009

Mezinárodní konference „SILSE 2009, International Conference on English and American Studies“, září 2009

Mezinárodní vědecká konference doktorandů a mladých vědeckých pracovníků, listopad 2009

Seminář „Destination Marketing“, březen 2009

Seminář „Increasing Multicultural Guest Satisfaction, duben 2009

Seminář k 10. výročí Matematického ústavu SU, červen 2009, s podporou Visegrádského fondu

Udržitelnost rozvoje společnosti a kvalita života, listopad 2009

Workshop „eMenuet: Workshop zum Thema Bauvermessung und 3D-Modellierung im Bereich Denkmalschutz“, červenec 2009 (KCJK OPF - koordinátor evropského projektu v rámci programu Erasmus)

Workshop „RAGtime No. 10, A workshop on Black Holes and Neutron Stars“, září 2009

Mezinárodní akce pořádané ve spolupráci s jinými institucemi:

Mezinárodní konference „Obnovitelné zdroje energie v teorii a praxi“, duben 2009, Český Těšín (OS TRIANON, SU OPF, EKOENERGIA a další partneři z Polska a Slovenska)

Mezinárodní konference „Podnikání v podmínkách Evropské unie“, Chełmsko, Polsko, duben 2009, (GWSH Katowice, Polsko, SU OPF, pod záštitou primátora města Chełmek)

Mezinárodní vědecká konference „Hospodářská politika v zemích EU: Ekonomická krize - Výzvy budoucnosti“, září 2009, Trojanovice

Mezinárodní vědecká konference „International Conference of Political Economy“, říjen 2009 Kocaeli - Turecko

Mezinárodní výstava „Česká společnost ve fotografii 1989 - 2009“, duben 2009 (Maďarský dům fotografie Mai Manó a Svaz maďarských fotografů v Budapešti)

Mezinárodní festival „Měsíc fotografie v Krakově“, květen 2009 (Galerie Starmach, Krakov, Polsko)

9. česko-slovenský seminář Kognice a umělý život, červen 2009 (Fakulta matematiky, fyziky a informatiky, Univerzita Komenského v Bratislavě)

Mezinárodní festival „Varšavský festival umělecké fotografie“, červen 2009 (Akademia Sztuk Pieknych, Varšava, Polsko)

Mezinárodní workshop „Preventive Conservation and Methods of Examination of Wood Infesting Insect“, listopad 2009 (Valašské muzeum v přírodě v Rožnově pod Radhoštěm)

Mezinárodní festival „19. měsíc fotografie v Bratislavě“, listopad 2009 (Dom umenia Bratislava, Slovensko)

Mezinárodní výstava „Hledání souvislostí“ (Prospektos Gallery, Vilnius, Litva)

Mezinárodní výstava „Dokouřeno“ (Prospektos Gallery, Vilnius, Litva, Svaz litevských uměleckých fotografů, Svaz litevsko-českého přátelství)

3.7 Ubytovací a stravovací služby

Univerzita nabízí ubytovací kapacity v sídle každé ze součástí - v Opavě, v Karvině i v Krnově. Nabídka se uskutečňuje v rámci vlastních ubytovacích kapacit, ale využívána jsou rovněž pronajatá zařízení. Studenti také využívají možnost privátních pronájmů.

Stravování prostřednictvím vysokoškolské menzy je realizováno pouze v Karvině, kde je navíc k dispozici i vysokoškolský bufet a studentská restaurace. V Opavě a v Krnově je stravování zajišťováno za stravenky prostřednictvím smluvních partnerů v rámci objednávkového nebo bezobjednávkového systému, případně si mohou studenti pořídit čipovou kartu pro odběr studené stravy.

Základní statistické údaje charakterizující tuto oblast jsou dále uvedeny v tabulce:

Lůžková kapacita kolejí VŠ celková	1815		
Počet lůžek v pronajatých zařízeních	835		
Počet podaných žádostí o ubytování k 31. 12. 2009	1834		
Počet kladně vyřízených žádostí o ubytování k 31. 12. 2009	1834		
Počet kladně vyřízených žádostí o ubytování v %	100		
Počet lůžekodnů v roce 2009	418 192		
Počet hlavních jídel vydaných v roce 2009	Celkem		
	444 313		
	Z toho:		
	studenti	zaměstnanci VŠ	ostatní
	369 867	73 778	668

3.8 Využívání stipendijního fondu

Použití prostředků stipendijního fondu bylo realizováno v souladu se Stipendijním řádem univerzity a Metodickým pokynem kvestora č. 2/2006 (do 09. 08. 2009) respektive Metodickým pokynem kvestora č. 10/2009 (od 10. 08. 2009). Tvorba a čerpání Stipendijního fondu v roce 2009 měly následující strukturu:

Počáteční zůstatek	4 585 046 Kč
Příjem celkem	4 194 963 Kč
Výdej celkem	1 664 220 Kč
Konečný zůstatek	7 115 789 Kč

Při klasifikaci stipendií podle příslušných ustanovení vysokoškolského zákona byla stipendia vyplacená v roce 2009 ze stipendijního fondu zastoupena následujícím způsobem:

Stipendia		Počet studentů
Počet studentů pobírající stipendia celkem		422
v tom:	za vynikající studijní výsledky dle § 91 odst. 2 písm. a)	40
	za vynikající vědecké, výzkumné, vývojové, umělecké nebo další tvůrčí výsledky přispívající k prohloubení znalostí dle § 91 odst. 2 písm. b)	-
	na výzkumnou, vývojovou a inovační činnost podle zvláštního právního předpisu, § 91 odst. 2 písm. c) *)	-
	v případě těživé sociální situace studenta dle § 91 odst. 2 písm. d) **)	2
	v případě těživé sociální situace studenta dle § 91 odst. 3)	-
	v případech zvláštního zřetele hodných dle § 91 odst. 2 písm. e) ***)	328
	z toho: ubytovací stipendium	1
	na podporu studia v zahraničí dle § 91 odst. 4 písm. a)	25
	z toho: SOCRATES	-
	CEEPUS	-
	výjezdní	25
	na podporu studia v ČR dle § 91 odst. 4 písm. b)	27
	z toho: AKTION	-
	CEEPUS	-
	studentům doktorských studijních programů dle § 91 odst. 4 písm. c)	-
	jiná stipendia	-

*) nový titul stipendia, viz změna zákona o vysokých školách z r. 2009

***) dříve písm. „c)“, viz změna zákona o vysokých školách z r. 2009

****) dříve písm. „d)“, viz změna zákona o vysokých školách z r. 2009

4 Internacionalizace

4.1 Strategie SU v oblasti mezinárodní spolupráce, prioritní oblasti

Mezinárodní spolupráce se zahraničními univerzitami a vědeckými institucemi zahrnuje mobility studentů a akademických pracovníků v rámci projektů mezinárodní spolupráce, přednáškovou činnost, školení, účast na mezinárodních vědeckých konferencích a sympoziích, vzájemnou výměnu poznatků a pomoc při řešení mezinárodních projektů na podporu vědy a výzkumu. Tradičně pokračovala spolupráce s partnerskými institucemi v Polsku, Německu, Rakousku a na Slovensku i s některými dalšími zeměmi EU. V Polsku se spolupráce opírala zejména o účast v Konferenci rektorů slezských univerzit, jejíž předsedou byl zvolen rektor SU doc. PhDr. Rudolf Žáček, Dr. Nově byla navázána spolupráce s institucemi ve Francii, ve Švédsku nebo ve Slovinsku. Významná je podpora účasti mladých vědeckých pracovníků a doktorandů na významných mezinárodních konferencích.

Významnou roli sehrávají na SU zahraniční knihovny. V roce 2009 byly zaznamenány přírůstky v Rakouské knihovně (132 titulů v celkové finanční výši 2370,5 EURO - hrazeno Ministerstvem zahraničí) a v Německé knihovně (zakoupena kopírka za 91832 Kč a zaznamenán přírůstek 62 titulů (dar lektorů Ústavu cizích jazyků).

Spolupráce byla zaměřena především na následující priority:

- podporu zahraničních mobilit studentů a pedagogů v rámci programů mezinárodní spolupráce,
- zvýšení přednáškové činnosti pedagogů na zahraničních institucích,
- prohlubování a rozšiřování stávající formální i neformální spolupráce ve vědecké oblasti, zaměřené na tvorbu kvalitních výsledků a publikačních výstupů,
- zvýšení počtu zahraničních pedagogů a studentů,
- hledání vhodných zahraničních partnerů pro obory, které se dosud neúčastnily programů mezinárodní spolupráce,
- zajištění výuky v anglickém jazyce u vybraných předmětů,
- společné projekty, vědecké konference a publikační činnost,
- zapojení do mezinárodních programů výzkumu a vývoje.

4.2 Zapojení SU do mezinárodních vzdělávacích programů a programů výzkumu a vývoje

Mezinárodní projekty řešené v roce 2009 na SU

Název projektu	Financování	Řešitel/ Spoluřešitel
Competences for culturally sensitive care (CARE)	Leonardo da Vinci Partnerships - LLP Sub-Programme	FVP
Česká a polská společnost 1918-1938. Sociologické diskuse a polemiky	Ministerstvo zahraničních věcí ČR, Česko-polské fórum	FVP
Dolní Rakousko v pravěku a středověku	AKTION (ČR - Rakousko)	FPF
Dynamical Systems, Jeseníky 2009	International Visegrad Fund (4000 Euro), MÚ v Opavě (4482 Eur)	MÚ
e-Monument - Workshop zum Thema „Bauvermessung und 3D-Modellieren“	ERASMUS v rámci Programu celoživotního učení	OPF
EU Broadning people 's mind in ageing (EuBia)	Grundtvig Learning Partnership - LLP Sub-programme	FVP
International Comparative Nursing	Erasmus - Intensive Programme	FVP
Participace na projektu sledování vysokoenergetického kosmického záření	CZELTA/ALTA	FPF
PEACE - Power exchange through Acting interCultural Experience	Projekt partnerství GRUNDTVIG 2 v rámci Programu celoživotního učení	OPF
Slezsko v literárních textech	AKTION (ČR - Rakousko)	FPF
Vydání knihy Umění putovat. Dějiny německých turistických spolků v českých zemích	Česko-německý fond budoucnosti (Německo)	FPF

4.3 Mobilita studentů a akademických pracovníků

Zapojení SU v programech pro vzdělávání a přípravu na povolání

V roce 2009 byly Slezské univerzitě v rámci programu LLP (Lifelong Learning Programme) přiděleny tyto dotace:

- Erasmus 7 890 000 Kč,
- Gruntvig 83 000 Kč,
- Aktion 97 000 Kč,
- ostatní 17 000 Kč

Program	LLP Erasmus						
	Erasmus	Comenius	Grundtvig	Leonardo	Jean Monnet	Erasmus Mundus	Tempus
Počet projektů	3	-	2	1	-	-	-
Počet vyslaných studentů	127	-	1	-	-	-	-
Počet přijatých studentů	67	-	-	-	-	-	-
Počet vyslaných akad. pracovníků	105	-	5	1	-	-	-
Počet přijatých akad. pracovníků	22	-	-	-	-	-	-
Dotace (v tis. Kč)	789	-	83	-	-	-	-

Ostatní programy

Program	Ceepus	Aktion	Ostatní
Počet projektů	-	2	1
Počet vyslaných studentů	-	-	-
Počet přijatých studentů	-	-	-
Počet vyslaných akademických pracovníků	-	-	1
Počet přijatých akademických pracovníků	-	-	-
Dotace (v tis. Kč)	-	97	17

Další studijní pobyty v zahraničí

Program	Vládní stipendia	Přímá meziuniverzitní spolupráce/z toho Rozvojové programy	
		v Evropě/z toho Rozvoj. progr.	mimo Evropu/z toho Rozvoj. progr.
Počet vyslaných studentů	-	12/12	2/2
Počet přijatých studentů	4	4/0	-
Počet vyslaných akademických pracovníků	1	6/0	-
Počet přijatých akademických pracovníků	-	6/0	2/0

4.4 Mobilita studentů a akademických pracovníků podle jednotlivých zemí**Mobilita studentů a akademických pracovníků podle zemí**

země	počet vyslaných studentů	počet přijatých studentů	počet vyslaných akademických pracovníků	počet přijatých akademických pracovníků
Belgie	4	0	0	0
Finsko	6	4	15	2
Francie	3	0	1	0
Irsko	2	0	1	1
Itálie	9	2	8	5
Japonsko	4	0	0	0
Kypr	0	0	1	0
Lotyšsko	0	0	1	0
Maďarsko	2	3	1	2
Německo	21	3	12	2
Nizozemí	14	0	7	0
Polsko	29	32	26	8
Portugalsko	1	2	4	0
Rakousko	3	0	6	0
Rusko	2	0	2	0
Řecko	2	0	0	0
Slovensko	21	1	19	5
Slovinsko	8	2	6	3
Švédsko	4	0	0	0
Španělsko	1	3	4	0
Turecko	4	16	9	0
Ukrajina	1	3	0	0
Uzbekistán	0	0	0	2
Velká Británie	3	0	6	0
Celkem	144	71	129	30
	128 LLP 7 mimo EU	67 LLP 3 mimo EU	110 LLP 2 mimo EU	22 LLP 2 mimo EU

5 Zajišťování kvality činností realizovaných na vysokých školách

5.1 Systém hodnocení kvality vzdělávání na SU – vnitřní a vnější hodnocení

V současnosti se hodnocení řeší po linii systému řízení. Hodnocení je prováděno ve všech oblastech činnosti. V oblasti výuky zajišťování kvality se opírá o akreditační řízení a periodické hodnocení úrovně programů. Pravidelně jsou hodnoceny vědecko-výzkumná činnost a publikační činnost učitelů. Při posuzování kvality je brána v úvahu i otázka materiálního zabezpečení výuky, využívání moderních komunikačních a informačních technologií.

5.2 Vnitřní hodnocení

V roce 2009 byl řešen rozvojový projekt 10/10 „Budování systému řízení jakosti na Slezské univerzitě v Opavě“. V jeho rámci byla provedena proškolení vrcholového managementu v rámci kolegia rektora a školení pracovníků SU v problematice řízení jakosti za účasti cca 50 pracovníků. Byli stanoveni klíčoví pracovníci na jednotlivých součástech. Byla vytvořena mapa základních procesů na SU, která je součástí „Příručky řízení“, a byly vypracovány popisy procesů. Byl zřízen portál, na kterém jsou zpřístupněny dokumenty legislativní (vnitřní předpisy SU), systémové (vnitřní normy, směrnice, pokyny, základní dokumenty systému řízení jakosti, popisy procesů) a operativní (příkazy, opatření, rozhodnutí a sdělení). Portál je přístupný v rámci intranetu. Byl zpracován návrh Příručky řízení, Mise a Vize SU a Politiky jakosti dle oblastí činnosti. Rovněž byly zpracovány návrhy směrnic pro řízení dokumentů a řízení neshodného produktu. Jsou zveřejněny na www portálu.

Každoročně je zpracováváno hodnocení činnosti jako samostatný materiál, které je prodáváno kromě vedení SU i Vědeckou radou, Správní radou a Akademickým senátem SU.

Akreditované studijní programy stanovují standardy pro absolvování příslušných studijních programů a s tím spojené udělování diplomů při respektování platných vnitřních předpisů.

Na fakultách je pravidelně sledována náplň jednotlivých předmětů, jejich návaznosti s jinými předměty. Náplň předmětů je doplňována o nejnovější poznatky oborů. Dle potřeby jsou zabezpečovány reakreditace studijních programů, popř. studijních oborů. Přípravy akreditací nových studijních programů a postup jejich schvalování je v souladu se stanovenými pravidly.

Postup při ukončení studia a udělování diplomů je dán vnitřními předpisy SU a součástí SU.

Cílem dotazníkového šetření na jednotlivých součástech SU je získat srovnatelná data v základních oblastech ovlivňujících podmínky studia a vytvořit tak dlouhodobý proces sledování vývoje a změn v těchto oblastech. Data byla získána prostřednictvím dotazníku, který obsahoval výroky, u nichž byla měřena míra souhlasu respondentů na šestistupňové ordinální škále: zcela nesouhlasím = 1, nesouhlasím = 2, spíše nesouhlasím = 3, spíše souhlasím = 4, souhlasím = 5, zcela souhlasím = 6. Každý výrok obsahoval navíc možnost „neznám odpověď“. Celkem 32 výroků bylo rozděleno do pěti oblastí: kvalita studia na VŠ, poradenství a atmosféra na VŠ, prostředí a služby na VŠ, studentské organizace na VŠ, finanční podmínky studia na VŠ. Nakonec se respondenti měli ještě možnost volně vyjádřit k pozitivním a negativním jevům na jejich fakultách.

Na SU se šetření zúčastnilo 727 studentů bakalářského stupně studia (mimo studenty 1. ročníku).

Byly spočteny indexy (aritmetické průměry hodnot jednotlivých otázek), které charakterizují jednotlivé oblasti:

- index 1: Kvalita studia na VŠ (otázky 1 - 10 v dotazníku),
- index 2: Poradenské a atmosféra na VŠ (otázky 11 - 15 v dotazníku),
- index 3: Prostředí a služby na VŠ (otázky 17 - 25 v dotazníku),
- index 4: Studentské organizace (otázky 16, 26a - 26b v dotazníku),
- index 5: Finanční podmínky studia na VŠ (otázky 27 - 29 v dotazníku).

Na FPF odpovídalo 218, na OPF 215, na FVP to bylo 273 studentů a na MÚ 21 studentů. Výsledky dotazníkového šetření jsou v následující tabulce:

Fakulty / Indexy	FPF		OPF		FVP	MÚ	Celostátní hodnoty 2007	
	2009	2007	2009	2007	2009	2009	min.	max.
Index 1	3,79	3,50	3,58	3,90	3,45	4,18	3,79	4,24
Index 2	3,36	3,23	3,57	3,83	3,60	5,06	3,70	4,31
Index 3	3,45	3,36	3,36	3,66	3,52	4,31	3,03	3,82
Index 4	2,85	3,10	3,09	3,38	3,21	3,03	3,18	3,69
Index 5	4,10	3,81	4,00	3,95	3,92	4,43	3,72	4,23

V rámci rozvojového projektu (RP10/4) Vyhodnocení restrukturalizace studijních programů a oborů byl na OPF proveden průzkum názorů mezi studenty a pedagogy na kvalitu studijních plánů. Do projektu zkoumajícího spokojenost se studijními plány se zapojilo celkem 96 pedagogů a 756 studentů.

Studenti i pedagogové odpovídali na otázky:

- Jsou pro Vás studijní plány jednotlivých oborů přehledné?
- Umožňuje a napomáhá Vám struktura studijních programů vytvořit si plán práce a rozvrh dle Vašich potřeb?
- Považujete rozložení studijní zátěže do jednotlivých ročníků a semestrů za rovnoměrné?
- Jak hodnotíte rozdělení předmětů dle jejich statusů (A, B, C) a jejich poměrné zastoupení ve studijních plánech?
- Domníváte se, že by OPF Karviná měla mít stejné parametry pro všechny studijní plány?
- Napomáhá Vám konstrukce a parametry studijních plánů odstranit duplicity a překrývání obsahu jednotlivých předmětů?
- Splňují předměty zařazené do jednotlivých studijních plánů Vaši představu o náplni studia příslušného oboru studia?

Výsledky průzkumu charakterizují následující tabulky:

Procentuální rozložení odpovědí akademických pracovníků

Odpověď	Otázka						
	1	2	3	4	5	6	7
1 Úřčitě ano	13,4%	11,5%	1,0%	0,0%	24,4%	5,2%	1,0%
2 Z větší části ano	26,8%	16,7%	9,1%	18,6%	26,7%	17,5%	18,6%
3 Ano	16,5%	26,0%	15,2%	16,3%	17,8%	17,5%	21,6%
4 Omezeně	24,7%	22,9%	26,3%	40,7%	7,8%	29,9%	27,5%
5 Ne	17,5%	20,8%	45,5%	19,8%	17,8%	23,7%	24,5%
Průměrná odpověď	3,03	3,19	3,97	3,48	2,51	3,31	3,35

Procentuální rozložení odpovědí studentů

	Odpověď	Otázka						
		1	2	3	4	5	6	7
1	Určitě ano	2,9%	3,7%	0,7%	1,5%	20,9%	4,3%	4,5%
2	Z větší části ano	29,2%	15,5%	10,6%	10,1%	17,7%	15,1%	20,4%
3	Ano	22,1%	18,7%	15,9%	23,0%	37,2%	31,2%	22,2%
4	Omezeně	32,0%	45,8%	18,6%	46,4%	10,8%	31,7%	32,4%
5	Ne	13,8%	16,3%	54,3%	19,0%	13,5%	17,7%	20,4%
	Průměrná odpověď	3,24	3,55	4,15	3,71	2,78	3,44	3,44

Na základě výsledků průzkumu byla zpracována doporučení pro úpravu budoucích studijních plánů se zřetelem na studijní zátěž.

Vedení SU i jednotlivých součástí věnují průběžně pozornost úrovni kvalifikace a kompetencí zaměstnanců zabývajících se vzděláváním studentů. Úroveň personálního zabezpečení příslušného studijního programu, studijního oboru, je posuzována v rámci přípravy akreditačních a neakreditačních materiálů příslušnými orgány školy a rovněž Akreditační komisí v rámci jednotlivých akreditačních řízení.

Pro podporu odborného růstu především mladých pracovníků Slezské univerzity v Opavě jsou zavedena stimulační opatření, např. Interní grantový systém podporující především publikační činnost a účasti na významných vědeckých akcích, odměny za dosažení vědeckých hodností nebo odměny za účast v grantech (např. GAČR).

Bodové hodnocení výsledků výzkumu a vývoje v roce 2009 zůstalo stejné jako v předešlých letech s malými změnami. První se týká časopisů, které jsou zařazeny do více kategorií. Tyto časopisy jsou bodově hodnoceny tak, že se vypočítá průměr z bodového hodnocení jednotlivých časopisů. Druhá změna - při hodnocení nejsou započítáváni spoluautoři ze zahraničí.

Nově od roku 2009 byla připravována také Studentská grantová soutěž Slezské univerzity v Opavě, která je určena pro studenty magisterských a doktorských studijních programů. Soutěž bude financována z podpory na specifický vysokoškolský výzkum.

V obou městech, kde působí fakulty SU, provozuje univerzita vysokoškolské knihovny, ve kterých mají studující k dispozici široký knihovní fond a řadu odebíraných titulů periodik fyzických nebo elektronických. Studentům, pedagogům i odborným pracovníkům je poskytován přístup k elektronickým on-line zdrojům. V Krnově je umístěn fond Neuwirthovy knihovny. V roce 2009 byl zahájen proces centralizace řízení Univerzitní knihovny.

V roce 2009 byl dále rozvíjen IS STAG. Data z IS STAG jsou využita i v rámci hodnocení činnosti univerzity. V roce 2009 byl zahájen proces přechodu na novou portálovou verzi systému. Pozornost je rovněž věnována rozvoji kombinovaného studia a přípravě distančního studia. Dobrou úroveň má zabezpečení e-learningu, celouniverzitně je rozvíjen LMS Moodle. Tento systém je využíván pro zkvalitnění prezenčního studia.

SU zveřejňuje na své úřední desce informace v souladu se zákonem č. 111/1998 Sb., o vysokých školách a o změně a doplnění dalších zákonů (zákon o vysokých školách), v platném znění, o akreditovaných studijních programech, studijních oborech, oborech habilitačního řízení a řízení ke jmenování profesorem. Pro studenty je zřízena Elektronická nástěnka. Další informace jsou přístupné na webových stránkách univerzity a jejich součástí.

5.3 Vnější hodnocení, včetně mezinárodního hodnocení

Významnou složkou vnějšího hodnocení kvality na SU bylo hodnocení výzkumné činnosti v rámci hodnocení výzkumných záměrů, výzkumných center a hodnocení realizované Akreditační komisí.

Na SU byly úspěšně řešeny tři výzkumné záměry:

- MSM4781305904 „Topologické a analytické metody v teorii dynamických systémů a matematické fyzice“

Výroční zpráva o řešení výzkumného záměru konstatuje splnění úkolů pro rok 2009.

- MSM4781305903 „Relativistická a částicová fyzika její astrofyzikální aplikace“

V roce 2009 došlo k prodloužení výzkumného záměru do roku 2011, ve kterém budou ukončeny všechny výzkumné záměry.

- MSM4781305905 „Slezsko v dějinách českého státu a střední Evropy“

Dokladem úspěšnosti je přearažení tohoto výzkumného záměru ze skupiny hodnocené jako B (dobrý) do skupiny hodnocené jako A (velmi dobrý).

Dále se SU podílí na činnosti center:

- LC06014 Centrum teoretické astrofyziky (Astronomický ústav AV ČR)

- LC07050 (2007-2011) Centrum experimentální jaderné astrofyziky a jaderné fyziky Ústav jaderné fyziky AV ČR

Proběhlo hodnocení činnosti obou center a před oponentními radami, v obou případech bylo úspěšné.

Za základ vnějšího hodnocení o oblasti vzdělávací činnosti lze považovat projednávání akreditačních materiálů v Akreditační komisi vlády ČR. Přehled je uveden v následujících tabulkách.

Název studijního programu	Žádost	Typ	Forma	St.d.	Název studijního oboru	Stanovisko AK
---------------------------	--------	-----	-------	-------	------------------------	---------------

26. - 28. ledna 2009, Kamenice nad Lipou

Obchodně podnikatelská fakulta						
Hospodářská politika a správa	akred.	Dr.	P, K	3	Veřejná ekonomika a správa	N Zdůvodnění: Nedostatečná vědecká a výzkumná činnost pracoviště v oblasti veřejné ekonomiky a správy.

6. - 8. dubna 2009, Hejnice

Filozoficko-přírodovědecká fakulta						
Historické vědy	reakred.	Bc.	P	3	Archeologie	A 4
Historické vědy	reakred.	Bc.	P	3	Archeologie (dvouoborové)	A 4
Historické vědy	reakred.	Bc.	P	3	Dějiny kultury	A 6
Historické vědy	reakred.	Bc.	P	3	Historie (dvouoborové)	A 6
Historické vědy	reakred.	Bc.	P	3	Historie - muzeologie	A 6
Historické vědy	reakred.	Bc.	P	3	Muzeologie (dvouoborové)	A 6
Historické vědy	reakred.	Bc.	P	3	Středověká archeologie	A 4

Informatika a druhý obor	akred.	Bc.	P	3	Informatika (dvouoborové)	Projednávání žádosti je přerušeno. AK požaduje uvést druhý obor, se kterým se v kombinaci s Informatikou počítá. Dále AK požaduje upravit skladbu předmětů SZZk a upravit kreditní ohodnocení matematických a inforatických předmětů.
Učitelství pro střední školy	reakred.	Mgr.	P	5	Učitelství všeobecně vzdělávacích předmětů pro střední školy se specializacemi matematika, informatika, němčina, angličtina a dějepis	A do 31.10.2014 pouze na dostudování stávajících studentů.

15. - 17. června 2009, Vyškov

Fakulta veřejných politik						
Mezinárodní teritoriální studia	akred.	NMgr.	P	2	Středoevropská studia	A 4 AK požaduje předložit kontrolní zprávu o personálním zabezpečení studijního programu v červnu 2011.
Ošetřovatelství	reakred.	Bc.	P	3	Všeobecná sestra	A 4
Ošetřovatelství	rozšíř.	Bc.	K	3	Všeobecná sestra	A 4
Filozoficko-přírodovědecká fakulta						
Filmové, televizní a fotografické umění a nová média	reakred.	Bc.	K	3	Tvůrčí fotografie	A 8
Fyzika	akred.	Dr.	P, K	4	Teoretická fyzika a astrofyzika	A 8
Historické vědy	rozšíř.	NMgr.	P	2	Ochrana kulturního dědictví	Projednávání žádosti je přerušeno. AK požaduje doplnit profil absolventa, vstupní a výstupní požadavky na studenta a témata diplomových prací.
Historické vědy	reakred.	Dr.	P, K	3	Historie se zaměřením na české a československé dějiny	A 8
Fyzika	akred.	Dr.	P, K	3	Teoretická fyzika a astrofyzika	A do 31. 10. 2013 pouze na dostudování stávajících studentů.
Matematický ústav						
Matematika	rozšíř.	NMgr.	P	2	Aplikovaná matematika	A 4

14. - 16. září 2009, Medlov

Filozoficko-přírodovědecká fakulta						
Aplikovaná fyzika	reakred.	Bc.	P	3	Monitorování životního prostředí	A 4
Informatika a druhý obor	akred.	Bc.	P	3	Informatika (dvouoborové)	A 6
Historické vědy	rozšíř.	NMgr.	P	2	Ochrana kulturního dědictví	Projednávání žádosti je přerušeno. AK požaduje doplnit žádost tak, aby mohla být posouzena na listopadovém zasedání AK.

Učitelství pro střední školy	rozšíř.	NMgr.	P	2	Učitelství dějepisu pro střední školy	Projednávání žádosti je přerušeno. AK požaduje posílit personální zabezpečení v předmětech pedagogických a psychologických předmětů (uvedení habilitovaní působí i v dalších institucích), vyjasnit personální zabezpečení (některým z uvedených vyučujících podle předložených materiálů již skončil pracovní úvazek), posílit výzkumnou činnost v pedagogické a didaktické oblasti a zlepšit personální zajištění oborové didaktiky.
Učitelství pro střední školy	rozšíř.	NMgr.	P	2	Učitelství informatiky pro střední školy (dvouoborové)	N Zdůvodnění: Nedostatečné personální zajištění studijního programu, nedostatečná publikační aktivita vyučujících v informatice. Skladba studijních předmětů je příliš specializovaná a netvoří celek, který by umožňoval naplnit deklarované cíle studia a profil absolventa.

23. - 25. listopadu 2009, Litomyšl

Filozoficko-přírodovědecká fakulta						
Dramatická umění	rozšíř.	Bc.	P	3	Audiovizuální tvorba	A 4
Historické vědy	rozšíř.	NMgr.	P	2	Ochrana kulturního dědictví	Projednávání žádosti je přerušeno. AK požaduje doplnit žádost tak, aby mohla být posouzena na lednovém zasedání AK.

Legenda k tabulkám:

An - AK souhlasí s akreditací na dobu platnosti n let;

N - AK nesouhlasí s akreditací

Výsledky dosažené při jednáních o akreditacích a reakreditacích lze považovat za úspěšná. Pouze ve dvou případech bylo vydáno zamítavé stanovisko. Jednání o rozšíření studijního programu Historické vědy obor Ochrana kulturního dědictví bylo přerušeno.

Mezinárodní hodnocení v roce 2009 nebylo na SU prováděno.

5.4 Hodnocení vzdělávací činnosti mimo sídlo školy

Mimo sídlo školy byla zabezpečována výuka v rámci programů celoživotního vzdělávání. Standardy těchto programů stanovují Pravidla studia v programech celoživotního vzdělávání SU. Kvalita výuky těchto programů je hodnocena obdobně, jako u programů řádného studia.

Výuka v rámci řádného studia byla zahájena v akademickém roce 2009/2010 FVP v Táboře.

Kvalita plnění praxe ze strany studentů je hodnocena na základě potvrzení nebo hodnocení od „zaměstnavatele“, která studenti předkládají. Na některých oborech je veden deník praxe apod.

5.5 Údaje o finanční kontrole

5.5.1 Zřízení, udržování a efektivnost vnitřního kontrolního systému

Hospodaření SU je každoročně podrobeno kontrolám vnějšími orgány. V roce 2009 na SU proběhly tyto kontrolní akce:

1. Dne 31. 8. 2009 Úřad práce v Opavě v řízení o správním deliktu uložil SU pokutu ve výši 2 000 Kč za nesplnění oznamovací povinnosti vůči Úřadu práce podle ustanovení § 87 odst. 1 zákona č. 435/2004 Sb., o zaměstnanosti, když nejpozději v den nástupu občanů Evropské unie písemně neoznámil tuto skutečnost Úřadu práce v Opavě. SU řeší pokutu jako škodu prostřednictvím škodní komise.

2. Dne 16. 10. 2009 kontrola Všeobecnou zdravotní pojišťovnou České republiky, územní pracoviště Opava, č. j. 428/09/12 - platby pojistného na veřejné zdravotní pojištění a dodržování ostatních povinností plátce pojistného. Výsledek kontroly:

a) kontrola oznamovací povinnosti - nebylo zjištěno porušení ustanovení § 10 odst. 1 zák. č. 48/1997 Sb., o veřejném zdravotním pojištění, v platném znění

b) kontrola dodržování termínů splatnosti pojistného - stanovený termín splatnosti za celé kontrolované období byl dodržen, nebyl porušen § 5 odst. 2 zák. č. 48/1997 Sb., o veřejném zdravotním pojištění, v platném znění. Kontrolou nebyl zjištěn dluh na pojistném ani na penále.

c) kontrola správnosti výpočtu pojistného - nebyly zjištěny nedostatky ve výpočtech pojistného. V oznamování pracovních úrazů nebyly shledány nedostatky.

3. Dne 27. 10. 2009 zahájeno správní řízení Okresní správou sociálního zabezpečení Opava ve věci uložení pokuty podle ustanovení § 54 odst. 2 zákona č. 582/1991 Sb., ve znění platném do 31. 12. 2008, za nesplnění povinnosti stanovené ustanovením § 22a odst. 1 zákona č. 582/1991 Sb., ve znění platném do 31. 12. 2008. Řízení bylo zastaveno, neboť SU prokázala, že nedošlo k pochybení z její strany.

4. Dne 29. 10. 2009 sdělen Okresní správou sociálního zabezpečení v Opavě na základě výpočtu stavu konta SU oproti vykázaným vyměřovacím základům od 1. 1. 2009 do 29. 10. 2009 přeplatek pojistného. Zároveň v souladu s § 22a zákona č. 589/1992 Sb. vypočteno penále ve výši 1 Kč, které bylo z přeplatku pojistného uhrazeno. Přeplatek ve výši 266 049 Kč byl vrácen SU.

5. Ve dnech 11. - 12. 11. 2009 kontrola Okresní správou sociálního zabezpečení v Karvině - kontrolou pojistného, plnění povinností v nemocenském pojištění a v důchodovém pojištění nebyly zjištěny žádné nedostatky.

6. Dne 18. 11. 2009 kontrola Všeobecnou zdravotní pojišťovnou České republiky, územní pracoviště Karviná - platby pojistného na veřejné zdravotní pojištění a dodržování ostatních povinností plátce pojistného. Kontrolou nebyly zjištěny žádné nedostatky v platbách pojistného.

7. Dne 24. 11. 2009 kontrola Krajskou hygienickou stanicí Moravskoslezského kraje se sídlem v Ostravě. Kontrolou plnění povinností při provozování činností epidemiologicky závažných nebylo zjištěno porušení právních povinností provozovatelem.

8. Dne 25. 11. 2009 kontrola Všeobecnou zdravotní pojišťovnou České republiky, územní pracoviště Opava, č. j. 504/09/12 - platby pojistného na veřejné zdravotní pojištění a dodržování ostatních povinností plátce pojistného. Výsledek kontroly:

a) kontrola oznamovací povinnosti - nebylo zjištěno porušení ustanovení § 10 odst. 1 zák. č. 48/1997 Sb., o veřejném zdravotním pojištění, v platném znění

b) kontrola dodržování termínů splatnosti pojistného - stanovený termín splatnosti za celé kontrolované období byl dodržen, nebyl porušen § 5 odst. 2 zák. č. 48/1997 Sb., o veřejném zdravotním pojištění, v platném znění. Kontrolou nebyl zjištěn dluh na pojistném ani na penále.

c) kontrola správnosti výpočtu pojistného - nebyly zjištěny nedostatky ve výpočtech pojistného. V oznamování pracovních úrazů nebyly shledány nedostatky.

9. Dne 14. 12. 2009 veřejnosprávní kontrola Krajským úřadem Moravskoslezského kraje - veřejnosprávní kontrola realizace grantového projektu s registračním číslem CZ.1.07/1.3.05/11.2008 s názvem „Rozvoj e-learningu v oblasti vzdělávání pedagogů v Moravskoslezském kraji“. Cílem kontroly bylo ověření plnění smluvních podmínek příjemce a získání ujištění o průběhu realizace projektu, zda jeho dokladování odpovídá požadovaným kritériím ve zaměření na kontrolu vyúčtování a monitorovacích zpráv se závěrem: „Kontrolou nebyly zjištěny žádné nedostatky“.

5.5.2 Zřízení, udržování a efektivnost vnitřního kontrolního systému

Uspořádání a rozsah vnitřního kontrolního systému SU vymezuje od 29. 9. 2009 Směrnice rektora č. 9/2009 „Vnitřní kontrolní systém SU“ nahrazující směrnici rektora č. 10/2004 Vnitřní kontrolní systém SU. Směrnice mimo jiné definuje řídicí kontrolu (předběžná, průběžná, následná), vedoucí zaměstnance, kteří plní kontrolní funkce (příkazce operací, správce rozpočtu, hlavní účetní, ostatní vedoucí zaměstnanci), postavení interního auditu apod.

Problematika finanční kontroly je rovněž zakotvena:

- a) ve Směrnici rektora č. 3/2009 „Pravidla čerpání prostředků na rozvoj Slezské univerzity v Opavě“;
- b) ve Směrnici rektora č. 2/2009 „O centrální evidenci smluv na Slezské univerzitě v Opavě“;
- c) ve Směrnici rektora č. 19/2008 „K hospodaření a účtování majetku Slezské univerzity v Opavě“;
- d) ve Směrnici rektora č. 14/2008 „O poskytování náhrad výdajů při pracovních cestách“;
- e) ve Směrnici rektora č. 10/2007 „O zadávání veřejných zakázek na Slezské univerzitě v Opavě“;
- f) ve Směrnici rektora č. 1/2005 pro řízení, organizaci a výkon ekonomické činnosti, systému finančního řízení a zpracování účetnictví Slezské univerzity v Opavě;
- g) ve Směrnici rektora č. 2/2009 „Pravidla hospodaření s veřejnými prostředky poskytoványými na účelovou a institucionální podporu výzkumu a vývoje Slezské univerzity v Opavě a dalších vnitřních normách.“

SU nemá zákonnou povinnost ověření účetní závěrky externím auditorem, od roku 2002 má však s externí firmou uzavřenu Smlouvu o zajištění auditu a Smlouvu o poskytování daňového poradenství.

K zajištění nezávislého přezkoumávání a vyhodnocování právních, majetkových a finančních operací a vnitřního kontrolního systému je od 2. 1. 2004 na SU zřízen útvar interního auditu. Útvar interního auditu byl od 1. srpna 2009 posílen o jednoho pracovníka, v současnosti pracují na útvaru dva zaměstnanci. Postavení útvaru je v souladu s § 28 a § 29 zákona č. 320/2001 Sb.

V roce 2009 byly útvarem interního auditu SU provedeny tyto audity:

1. Mzdová problematika - rozbor mzdových nákladů za rok 2008
2. Vyhodnocení rizik na SU, aktualizace mapy rizik
3. Plnění závěru škodní komise z 22. 12. 2007 k projektu Leonardo da Vinci č. 00/005/PP/24/176 TransCONVER
4. Vnitřní normy - aktuálnost a novelizace vnitřních norem
5. Nájemní smlouvy z hlediska DPH
6. Plnění doporučení ze „Závěrečné zprávy o ověření účetní závěrky SU Opava k 31. 12. 2007 a 31. 12. 2008 auditorskou firmou RK-AUDIT s.r.o.“
7. Nájemní smlouvy OPF

8. Personalistika - dohody o provedení práce, dohody o pracovní činnosti (zahájení prosinec 2009, předpokládaný termín ukončení leden 2010)

9. Mimořádný audit - komplexní řešení ubytování studentů opavských součástí SU (zahájení prosinec 2009, předpokládaný termín ukončení leden 2010).

Výsledky byly prezentovány formou zpráv o zjištěních, písemných sděleních o tom, co bylo auditováno, jaká je odpovědnost vedení auditovaného útvaru, jaká doporučení navrhuje interní auditor. Zprávy obsahují úvod, předmět interního auditu, zjištění z vykonaného auditu, doporučení a snaží se být jasné, objektivní, stručné a konstruktivní. Výsledky kontrol a auditů vnitřního kontrolního systému jsou projednávány vedením univerzity, závažné nedostatky nebyly v průběhu hodnoceného období zjištěny, a tudíž nebylo potřebné přijímat mimořádná opatření. Při provádění auditů byly dodržovány všechny základní standardy pro profesionální praxi včetně dodržování etických kodexů.

Útvar interního auditu vedle výše uvedených činností zajišťuje evidenci, prověřování a vyřizování stížností, oznámení a podnětů na základě Směrnice rektora č. 6/2006 k vyřizování stížností, oznámení a podnětů doručených Slezské univerzitě v Opavě. V roce 2009 řešil interní auditor celkem 8 stížností, z nichž dvě rozsahem šetření se vyrovnaly provádění auditu.

Sestavení plánu útvaru interního auditu pro období 2009 a jeho realizaci ovlivnilo dlouhodobě vážné onemocnění interního auditora, v důsledku tohoto faktu byl vedením univerzity posílen útvar interního auditu o jednoho zaměstnance.

5.5.3 Informace o případech podezření na možné korupční jednání a o prokázaných případech korupčního jednání.

V roce 2009 nebyly zjištěny případy podezření na možné korupční jednání, ani nebylo prokázáno žádné korupční jednání.

6 Rozvoj SU

6.1 Zapojení SU do Fondu rozvoje vysokých škol

Tematický okruh	Počet přijatých projektů	Poskytnuté fin. prostředky v tis. Kč		
		kapitálové	běžné	celkem
A	8	13055	-	13055
B	-	-	-	-
C	-	-	-	-
E	-	-	-	-
F	9	-	1008	1008
G	-	-	-	-
Celkem	17	13055	1008	14063

6.2 Zapojení do programů financovaných ze Strukturálních fondů EU

SU žadatel

Operační program (název)	Opatření (název)	Projekt	Doba realizace projektu	Poskytnutá částka (v tis.) Kč běžné/kapitálové	Poskyt. část. (v tis.) Kč na rok 2009 běžné/kapitál.
Vzdělávání pro konkurenceschopnost	OPVK 1.3 - Další vzdělávání pracovníků škol a školských zařízení	Rozvoj kompetencí učitelů souvisejících s reformou	21.11.2008 - 30.9.2011	4 639,00/0	1 409,50/0
Vzdělávání pro konkurenceschopnost	OPVK 1.3 - Další vzdělávání pracovníků škol a školských zařízení	Rozvoj e-learningu v oblasti vzdělávání pedagogů v MSK	4.5.2009 - 30.4.2012	1 963,10/0	1 054,43/0
Vzdělávání pro konkurenceschopnost	OPVK 2.2 - Vysokoškolské vzdělávání	Sociálně patologické jevy v pregraduálním vzdělávání	1.5.2009 - 30.4.2012	2 693,00/0	0/0
Vzdělávání pro konkurenceschopnost	OPVK 2.2 - Vysokoškolské vzdělávání	Implementace mezioborových vazeb účetnictví a daňových předmětů do bakalářského studijního programu Ekonomika a management navazujícího magisterského programu Ekonomika a management	4.5.2009 - 30.4.2012	9 644,70/0	2 411,00/0
Vzdělávání pro konkurenceschopnost	OPVK 2.3 - Lidské zdroje ve výzkumu a vývoji	Další vzdělávání mladých výzkumných pracovníků	1.9.2009 - 31.8.2012	5 661,00/0	1 415,30/0
Vzdělávání pro konkurenceschopnost	OPVK 2.3 - Lidské zdroje ve výzkumu a vývoji	Posílení konkurenceschopnosti výzkumu a vývoje informačních technologií v Moravskoslezském kraji	30.6.2009 - 29.5.2012	15 019,70/0	7 509,80/0
Celkem (OP VK)	6			39 620,50/0	13 800,00/0
OP Přeshraniční spolupráce ČR-Polsko	OP PS ČR-PR 3.3 - Fond mikroprojektů	Silesia Inline Crossborder	1.4.2009 - 30.6.2010	654,00/0	0/0
Celkem (PS ČR-PR)	1			654,00/0	0/0

SU partner

Operační program (název)	Opatření (název)	Projekt	Doba realizace projektu	Poskytnutá částka (v tis.) Kč běžné/kapitálové	Poskyt. část. (v tis.) Kč na rok 2009 běžné/kapitál.
Vzdělávání pro konkurenceschopnost	OPVK 1.3 - Další vzdělávání pracovníků škol a školských zařízení	Modulový systém dalšího vzdělávání pracovníků škol a školských zařízení v MSK	1.11.2008 -30.10.2011	1 023,10/0	232,50/0
Vzdělávání pro konkurenceschopnost	OPVK 2.2 - Vysokoškolské vzdělávání	Sociální podnikání jako způsob myšlení a tvořivosti	1.5.2009 - 30.4.2011	2 800,00/0	703,00/0
Vzdělávání pro konkurenceschopnost	OPVK 2.2 - Vysokoškolské vzdělávání	Studium informační vědy a znalostního managementu v evropském kontextu	1.3.2009 - 31.12.2011	0/0	0/0
Vzdělávání pro konkurenceschopnost	OPVK 2.4 - Partnerství a sítě	Národní klastr informačního vzdělávání (NAKLIV) - podpora spolupráce a transfer znalostí	15.11.2009- 14.11.2010	0/0	0/0
Vzdělávání pro konkurenceschopnost	OPVK 2.4 - Partnerství a sítě	Partnerská síť informačních profesionálů (PARTSIS)	1.11.2009 -31.10.2010	0/0	0/0
Celkem (OPVK)	5			3 823,10/0	935,50/0

6.3 Zapojení SU do Rozvojových programů pro VVŠ

Rozvojové programy pro veřejné vysoké školy	Počet přijatých projektů	Poskytnuté fin. prostředky v tis. Kč	
		kapitálové	běžné
Program na rozvoj přístrojového vybavení a moderních technologií	3	7089	1031
Program na podporu implementace národní soustavy kvalifikací na úrovni jednotlivých vysokých škol	0	0	0
Program na podporu vyhodnocení provedené restrukturalizace studijních programů a jejich inovace	1	0	180
Program na podporu oboustranné mobility studentů a pracovníků vysokých škol	2	0	750
Program na podporu přípravy projektů do operačních programů	1	345	0
Program na podporu mladých lidí sociálně, ekonomicky i zdravotně znevýhodněných při vstupu/během studia i po absolvování	1	0	600
Program na podporu talentovaných studentů a absolventů bezprostředně po ukončení studia	0	0	0
Program na podporu vzdělávání seniorů	1	0	1200
Program na podporu odstraňování slabých stránek a/nebo podporu silných stránek vysoké školy založených na důkladné SWOT analýze předchozího vývoje a současného stavu	1	0	1000
Centralizované rozvojové projekty (VŠ jako koordinátor)	0	0	0
CELKEM	10	7434	4761

6.4 Rozvojový fond SU

Projekty financované z rozvojového fondu SU

Název projektu	Řešitel	Přídělené prostředky (v Kč)
		NIV
Pořízení talárů a klobouků Fakulty veřejných politik (1/2009-FVP)	Doc. PhDr. Dušan Janák, Ph.D.	275 000
Zřízení laboratoře speciálních technik Ústavu ošetřovatelství (2/2009-FVP)	Doc. PhDr. Dušan Janák, Ph.D.	552 000
Úprava a zvýšení kapacity knižního depozita, Hauerova 4 (3/2009-FPP)	Prof. PhDr. Zdeněk Jirásek, CSc.	831 000
Celkem		1 658 000

7 Závěr

Slezská univerzita v Opavě měla k 31. prosinci 2009 akreditováno celkem 51 studijních programů, z nichž bylo 19 bakalářských, devět magisterských a 12 navazujících magisterských v prezenční formě studia a 10 bakalářských, tři magisterské a čtyři navazující magisterské ve formě kombinované. Vedle toho realizovala SU celkem devět programů doktorského studia, a to pět v oblasti věd přírodních, dva v oblasti věd společenských jeden ekonomický a jeden umělecký studijní program. V historii a matematice disponuje SU oprávněním habilitačního a jmenovacího řízení.

V oblasti celoživotního vzdělávání realizovala SU celkem 119 kurzů pro 2396 účastníků, z toho 949 účastníků navštěvovalo kurzy Univerzity třetího věku.

Ke studiu na SU bylo v roce 2009 podáno celkem 10 601 přihlášek, přijato bylo 5 156 uchazečů a ke studiu se zapsalo 4 612 studentů. Studium absolvovalo 1386 studentů, neúspěšně ukončilo studium v daném roce 2104 studentů. K 31. 10. 2009 studovalo na SU celkem 9027 studentů, z toho 6906 bakalářských, 292 magisterských a 1562 navazujících magisterských. V doktorských studijních programech studovalo 267 doktorandů.

Na SU působilo v roce 2009 celkem 31 profesorů, 65 docentů, 202 odborných asistentů, 30 asistentů, tři lektori a 50 vědeckých pracovníků.

Pracovníci SU řešili v roce 2009 celkem 19 grantů GA ČR, univerzita byla nositelem 3 výzkumných záměrů MŠMT, podílela se na činnosti dvou center základního výzkumu a byly realizovány 3 další výzkumné projekty. Na řešení projektů a grantů získala SU finanční prostředky z mimouniverzitních zdrojů v celkové výši 32 189 tis. Kč. Další 31 grantových projektů bylo podpořeno z prostředků Interní grantové agentury, a to finanční dotací v celkové výši 950 tis. Kč. V rámci výstupů z vědecké a umělecké činnosti bylo vydáno celkem 35 monografií, z toho 6 v zahraničí, 69 statí v monografiích, 33 studií v impaktovaných časopisech a dalších 136 článků v recenzovaných neimpaktovaných časopisech a 355 článků ve sbornících, konferenčních sbornících apod. Vydáno bylo rovněž 36 učebních textů.

Ústřední knihovna SU evidovala v roce 2009 více než 153 tis. titulů knih a časopisů.

V rámci mezinárodní spolupráce využívala SU 21 smluv se zahraničními partnery, mimo to jednotlivé součásti realizovaly kooperaci rovněž na základě smluv uzavřených se zahraničními partnery na úrovni součástí. V rámci této spolupráce bylo realizováno několik desítek konferencí, workshopů, seminářů a obdobných akcí s mezinárodní účastí.

Mobilita s podporou různých programů, zejména Erasmus a Grundtvig, se zúčastnilo celkem 194 studentů a 127 akademických pracovníků. Pro zajištění jejich pobytů bylo vedle prostředků stipendijního fondu SU využito i dotací v celkové výši 872 tis. Kč.

Studentům SU vykazujícím nárok na ubytovací stipendia byla tato stipendia vyplacena v průměrné výši 741 Kč měsíčně a zákonná sociální stipendia ve výši 1620 Kč měsíčně. V rámci stipendijního fondu vytvářeného na SU bylo na nejrůznější druhy stipendií (zejména na sociální a výjezdní stipendia) vyplaceno celkem 1 664 tis. Kč. Mimo jiné bylo oceněno 40 výjimečně nadaných studentů vykazujících výborný prospěch.

SU udělila dvěma významným vědeckým osobnostem čestný titul *doctor honoris causa*, dále udělila jednu zlatou, čtyři stříbrné, devět bronzových a dvě pamětní medaile. Jinými institucemi byli oceněni čtyři pracovníci SU.

Trvalá pozornost byla věnována problematice udržení a zvyšování kvality akademických činností, a to jak péčí věnovanou přípravě akreditačních materiálů, tak rovněž využíváním dotazníkových šetření pro hodnocení kvality ze strany studentů. Byla uplatňována stimulační opatření na podporu odborného růstu pracovníků SU. Z hlediska vnějšího hodnocení se sluší zmínit pozitivní průběžná hodnocení výzkumných záměrů a výzkumných center a hodnocení realizovaná formou předkládaných akreditačních a reakreditačních studijních programů a studijních oborů. Akreditační komisi bylo předloženo celkem 26 žádostí o reakreditaci, z nichž bylo

projednáno a schváleno 20 žádostí, projednávání pěti žádostí bylo přerušeno a jedna žádost byla zamítnuta.

V rámci rozvoje infrastruktury bylo realizováno celkem 30 akcí v celkové hodnotě 12 581 417,51 Kč.

SU vyvinula rovněž aktivity pro získání prostředků z rozvojových programů, a strukturálních fondů, z nichž bylo z FRVŠ přijato 17 projektů a získány prostředky ve výši 14 063 tis. Kč, v oblasti strukturálních fondů bylo přijato šest samostatných projektů s celkovou dotací 39 620 tis. Kč, z níž bylo pro rok 2009 přiděleno 13 800 tis. Kč. V rámci partnerství s jinými institucemi bylo přijato pět projektů. Z rozvojových programů pro vysoké školy získala SU 10 projektů s dotací ve výši 12 195 tis. Kč. Z rozvojového fondu vytvářeného z vlastních prostředků SU podpořila celkem tři projekty úhrnnou částkou 1 658 tis. Kč.

Celkově lze výsledky činnosti SU za rok 2009 hodnotit pozitivně, neboť se i za podmínek již chronického podfinancování vysokých škol projevujícího se v celé řadě oblastí (blokování vyššího nárůstu počtu financovaných studentů, omezené možnosti vytváření odpovídajících motivací ve formě odměňování akademických pracovníků, možnost získávání vysoce kvalifikovaných odborníků z akademické sféry, z praxe a ze zahraničí, odklad zahájení rozhodující investiční akce (rekonstrukce Bezručovo nám. 14 v Opavě) se podařilo udržet i v podmínkách počínající hospodářské deprese rozvojovou křivku na vzestupné úrovni.

Tento dokument byl projednán ve Správní radě Slezské univerzity v Opavě dne 3. 5. 2010, ve Vědecké radě Slezské univerzity v Opavě dne 27. 4. 2010 a schválen Akademickým senátem Slezské univerzity v Opavě dne 19. 5. 2010.

*Výroční zprávu o činnosti Slezské univerzity v Opavě za rok 2009
vydal rektorát Slezské univerzity v Opavě v květnu 2010
Redakce doc. RNDr. František Koliba, CSc., Vladislava Schmidová,
technická redakce Tomáš Kramný.
Tisk rektorát Slezské univerzity v Opavě.*