

**Slezská univerzita v Opavě**

---



**Hodnocení činnosti za rok 2014**

---

Opava, červen 2015



**Obsah:**

1	Hodnocení činnosti Slezské univerzity v Opavě	5
1.1	System hodnocení kvality vzdělávání na SU v Opavě	5
2	Hodnocení jednotlivých aktivit	6
2.1	Struktura studentů a výsledky přijímacího řízení	6
2.2	Zabezpečení výuky, infrastruktura	12
2.3	Struktura pracovníků	14
2.4	Vědecko-výzkumná, odborná a tvůrčí činnost	15
2.5	Řešení projektů	17
2.6	Mobility studentů a vědeckých pracovníků	19



---

# 1 HODNOCENÍ ČINNOSTI SLEZSKÉ UNIVERZITY V OPAVĚ

Toto hodnocení slouží jako doplnění Výroční zprávy o činnosti Slezské univerzity v Opavě (dále jen „SU“). Jsou zde podchyceny a vyhodnoceny některé vývojové trendy ve vybraných oblastech.

## 1.1 SYSTÉM HODNOCENÍ KVALITY VZDĚLÁVÁNÍ NA SU V OPAVĚ

Hodnocení kvality a hodnocení realizovaných činností se uskutečňuje na dvou úrovních: a) interní – po linii systému řízení i na základě šetření mezi studenty a b) externí – výsledky akreditačních procesů Akreditační komise. Interní hodnocení kvality činností hodnotí všechny základní oblasti činnosti (především pedagogickou, vědeckou a tvůrčí činnost), to s ohledem na pedagogické a vědecké a tvůrčí výsledky. Vědeckovýzkumná činnost je dále pravidelně hodnocena i s ohledem na celostátní systém hodnocení Rejstříku informací o výsledcích (dále jen „RIV“) a Registru uměleckých výstupů.

Univerzita uskutečňovala studijní programy všech typů – bakalářské, navazující magisterské i doktorské. Velký důraz je kladen na vytváření strukturovaných studijních programů. Všechny součásti univerzity využívají kreditní systém, který respektuje specifika jednotlivých studijních programů.

## 2 HODNOCENÍ JEDNOTLIVÝCH AKTIVIT

Hodnocení se zaměřuje na vývoj:

- struktury studentů,
- zabezpečení výuky, infrastruktury,
- struktury pracovníků
- vědecko-výzkumnou, odbornou a tvůrčí činnost,
- řešení projektů,
- mobility.

### 2.1 STRUKTURA STUDENTŮ A VÝSLEDKY PŘÍJÍMACÍHO ŘÍZENÍ

#### Vývoj počtů studentů

Následující tabulka a graf ukazují vývoj počtu studentů dle typů forem studia.

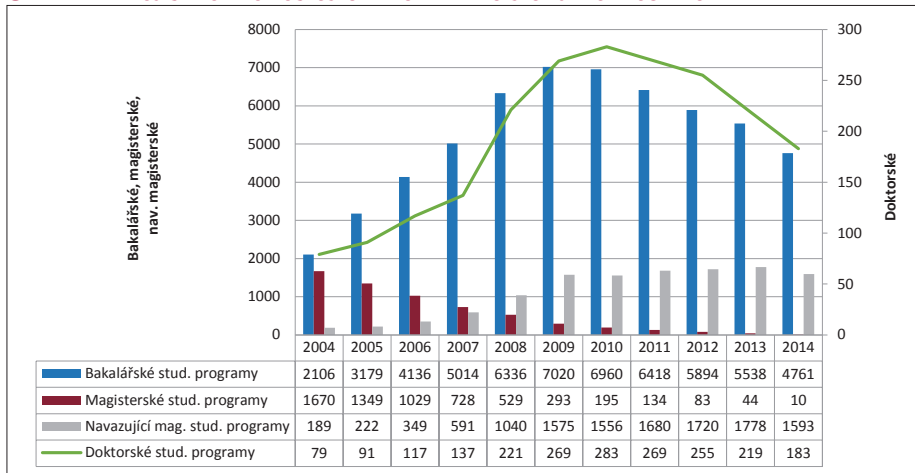
**TABULKA 2.1: STRUKTURA STUDENTŮ A VÝVOJ PŘÍJÍMACÍHO ŘÍZENÍ**

Slezská univerzita v Opavě												
Programy	Forma	Rok										
		2004	2005	2006	2007	2008	2009	2010	2011	2012	2013	2014
Bakalářské studium	P	1492	2378	2 908	3 394	4 172	4472	4534	4080	3 843	3547	3034
	K	614	801	1 228	1 620	2 164	2548	2426	2338	2 051	1991	1727
	Celkem	2106	3179	4136	5014	6336	7020	6960	6418	5 894	5538	4761
Magisterské studium	P	1571	1284	998	706	527	292	195	134	83	44	10
	K	99	65	31	22	2	1	0	0	0	0	0
	Celkem	1670	1349	1029	728	529	293	195	134	83	44	10
Navazující magisterské studium	P	136	183	272	510	724	896	829	953	1 023	1080	979
	K	53	39	77	81	316	679	727	727	697	698	614
	Celkem	189	222	349	591	1040	1575	1556	1680	1 720	1778	1593
Doktorské studium	P	43	49	53	51	59	81	96	89	74	70	66
	K	36	42	64	86	162	188	187	180	181	149	117
	Celkem	79	91	117	137	221	269	283	269	255	219	183
<b>CELKEM</b>		<b>4 044</b>	<b>4 841</b>	<b>5 631</b>	<b>6 470</b>	<b>8 126</b>	<b>9 157</b>	<b>8 994</b>	<b>8 501</b>	<b>7 952</b>	<b>7 579</b>	<b>6 547</b>

P = prezenční K = kombinované

Vývoj celkového počtu studentů dle typů a forem studia charakterizuje následující graf.

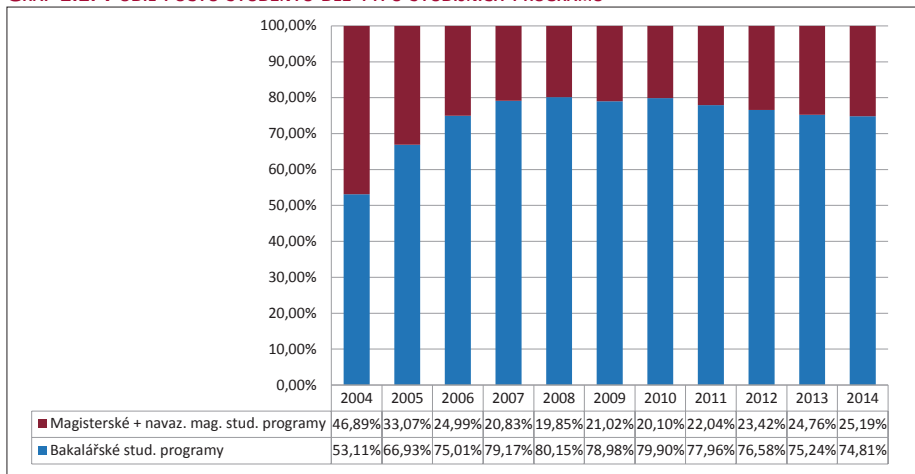
**GRAF 2.1: VÝVOJ CELKOVÉHO POČTU STUDENTŮ DLE TYPU STUDIJNÍHO PROGRAMU**



V posledních šesti letech lze zaznamenat obrat ve vývoji počtu studentů ve všech studijních programech, který lze z větší části chápat jako odraz populační křivky. Z vývoje počtu studentů lze rovněž konstatovat, že vývoj přechodu z magisterských programů na programy navazující je téměř dokončen.

Celkový snižující se trend v počtech studentů se odrazil i do poměru mezi bakalářskými a navazujícími (magisterskými) studijními programy. V roce 2014 se poměr vrátil k hodnotě 2006, kdy navazující (magisterské) programy zahrnovaly 25 % studentů.

**GRAF 2.2: PODÍL POČTU STUDENTŮ DLE TYPU STUDIJNÍCH PROGRAMŮ**



**Přijímací řízení**

Pro hodnocení přijímacího řízení má vysokou vypovídací hodnotu poměr počtů přihlášených, přijatých a zapsaných studentů. Následující tabulka tyto poměry zachycuje.

**TABULKA 2.2: PŘIJÍMACÍ ŘÍZENÍ**

Slezská univerzita v Opavě												
Data	Programy	Rok										
		2004	2005	2006	2007	2008	2009	2010	2011	2012	2013	2014
<b>Filozoficko-přírodovědecká fakulta v Opavě</b>												
Přihlášení	Bakalářské	2207	3051	3420	3094	5070	2515	2278	1871	1856	1603	1509
	Magisterské	826	429	396	265	268	11	6	0	0	0	0
	Navazující	78	81	140	132	275	266	433	482	474	331	338
	Doktorské	0	8	22	22	49	46	30	29	27	30	25
Přijetí	Bakalářské	699	881	1253	1299	3105	1080	885	762	787	791	659
	Magisterské	271	215	204	131	246	5	1	0	0	0	0
	Navazující	38	44	87	107	213	193	177	193	200	178	179
	Doktorské	0	8	19	19	48	42	21	21	17	20	18
Zapsaní	Bakalářské	549	672	886	872	1812	1076	884	751	771	763	646
	Magisterské	182	147	109	63	122	5	1	0	0	0	0
	Navazující	37	48	84	103	181	181	177	187	195	178	176
	Doktorské	0	7	19	19	48	40	20	21	16	19	18
<b>Fakulta veřejných politik v Opavě</b>												
Přihlášení	Bakalářské	0	0	0	0	0	2417	2243	1503	1351	1379	1248
	Magisterské	0	0	0	0	0	0	0	0	0	0	0
	Navazující	0	0	0	0	0	121	140	168	156	173	116
	Doktorské	0	0	0	0	0	0	0	0	8	8	5
Přijetí	Bakalářské	0	0	0	0	0	619	594	510	499	480	527
	Magisterské	0	0	0	0	0	0	0	0	0	0	0
	Navazující	0	0	0	0	0	43	76	67	67	66	64
	Doktorské	0	0	0	0	0	0	0	0	3	1	4
Zapsaní	Bakalářské	0	0	0	0	0	619	594	510	499	480	404
	Magisterské	0	0	0	0	0	0	0	0	0	0	0
	Navazující	0	0	0	0	0	43	76	67	67	66	46
	Doktorské	0	0	0	0	0	0	0	0	3	1	3
<b>Obchodně podnikatelská fakulta v Opavě</b>												
Přihlášení	Bakalářské	1600	2355	3934	4126	3262	4164	3454	2928	2526	2230	1720
	Magisterské	687	0	0	0	0	0	0	0	0	0	0
	Navazující	77	104	137	296	589	893	1002	924	1061	1204	753
	Doktorské	17	18	23	22	57	70	50	27	38	21	9
Přijetí	Bakalářské	759	1583	1579	1842	2306	2828	2337	2189	1870	1734	1316
	Magisterské	203	0	0	0	0	0	0	0	0	0	0
	Navazující	48	86	129	299	519	893	614	774	720	728	583
	Doktorské	17	18	21	20	53	37	35	19	22	11	7

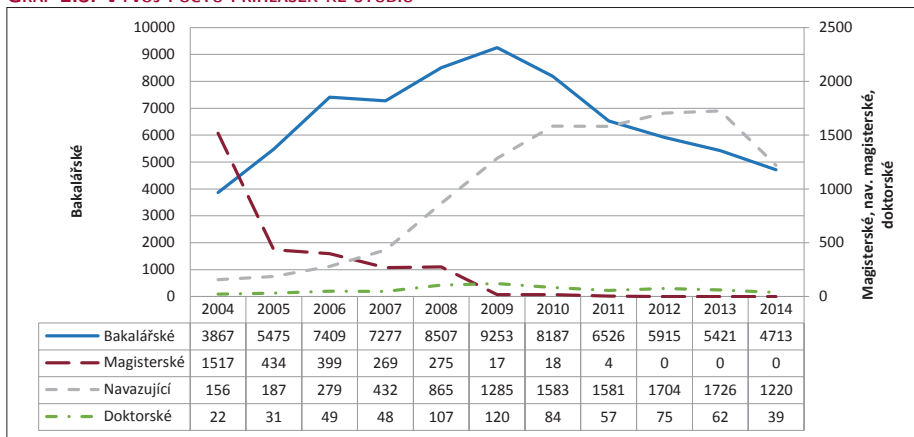


Slezská univerzita v Opavě												
Data	Programy	Rok										
		2004	2005	2006	2007	2008	2009	2010	2011	2012	2013	2014
Zapsaní	Bakalářské	565	1187	1099	1494	1691	1846	1784	1553	1306	1297	1001
	Magisterské	106	0	0	0	0	0	0	0	0	0	0
	Navazující	44	83	127	259	518	742	535	614	628	613	450
	Doktorské	17	18	20	18	53	37	34	19	22	11	7
<b>Matematický ústav v Opavě</b>												
Přihlášení	Bakalářské	60	69	55	57	175	157	212	224	182	209	236
	Magisterské	4	5	3	4	7	6	12	4	0	0	0
	Navazující	1	2	2	4	1	5	8	7	13	18	13
	Doktorské	5	5	4	4	1	4	4	1	2	3	0
Přijetí	Bakalářské	34	39	35	40	92	81	126	123	102	110	150
	Magisterské	4	4	3	4	6	4	7	2	0	0	0
	Navazující	0	2	2	3	1	5	8	6	11	15	7
	Doktorské	5	5	3	4	1	3	4	1	1	2	0
Zapsaní	Bakalářské	19	25	25	20	64	72	125	123	101	110	149
	Magisterské	2	4	1	2	6	4	6	2	0	0	0
	Navazující	0	2	2	2	1	5	8	6	11	13	5
	Doktorské	5	5	3	4	1	3	4	1	1	2	0
<b>SU</b>												
Přihlášení	Bakalářské	3867	5475	7409	7277	8507	9253	8187	6526	5915	5421	4713
	Magisterské	1517	434	399	269	275	17	18	4	0	0	0
	Navazující	156	187	279	432	865	1285	1583	1581	1704	1726	1220
	Doktorské	22	31	49	48	107	120	84	57	75	62	39
Přijetí	Bakalářské	1492	2503	2867	3181	5503	4608	3942	3584	3258	3115	2652
	Magisterské	478	219	207	135	252	9	8	2	0	0	0
	Navazující	86	132	218	409	733	1134	875	1040	998	987	833
	Doktorské	22	31	43	43	102	82	60	41	43	34	29
Zapsaní	Bakalářské	1133	1884	2010	2386	3567	3613	3387	2937	2677	2650	2200
	Magisterské	290	151	110	65	128	9	7	2	0	0	0
	Navazující	81	133	213	364	700	971	796	874	901	870	677
	Doktorské	22	30	42	41	102	80	58	41	42	33	28

**TABULKA 2.3: CELKOVÉ POČTY PŘIHLÁŠENÝCH, PŘIJATÝCH A ZAPSANÝCH STUDENTŮ**

Slezská univerzita v Opavě												
Data	Rok											
	2004	2005	2006	2007	2008	2009	2010	2011	2012	2013	2014	
Přihlášení	5562	6127	8136	8026	9754	10675	9872	8168	7694	7209	5972	
Přijetí	2078	2885	3335	3768	6590	5833	4885	4667	4299	4136	3372	
Zapsaní	1526	2198	2375	2856	4497	4673	4248	3854	3620	3553	2905	
Poměr Z/P	73,44%	76,19%	71,21%	75,80%	68,24%	80,11%	86,96%	82,58%	84,21%	85,90%	86,15%	

**GRAF 2.3: VÝVOJ POČTU PŘIHLÁŠEK KE STUDIU**

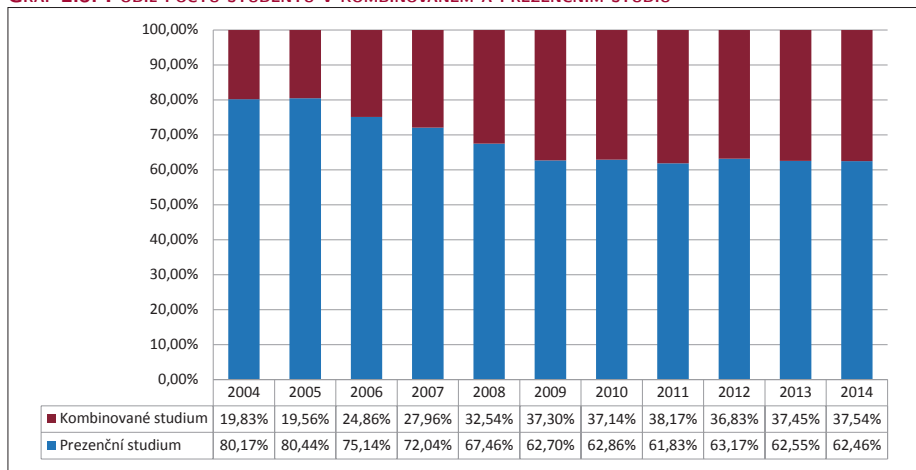


Graf znázorňuje vývoj počtu přihlášek ke studiu na SU dle typu studijních programů. V roce 2014 pokračoval pokles v počtu přihlášených do bakalářských i doktorských studijních programů, který můžeme v prvním případě sledovat již od roku 2009 a v případě druhém až do roku 2013. Zároveň pokračuje pokles přihlášených do bakalářských studijních programů.

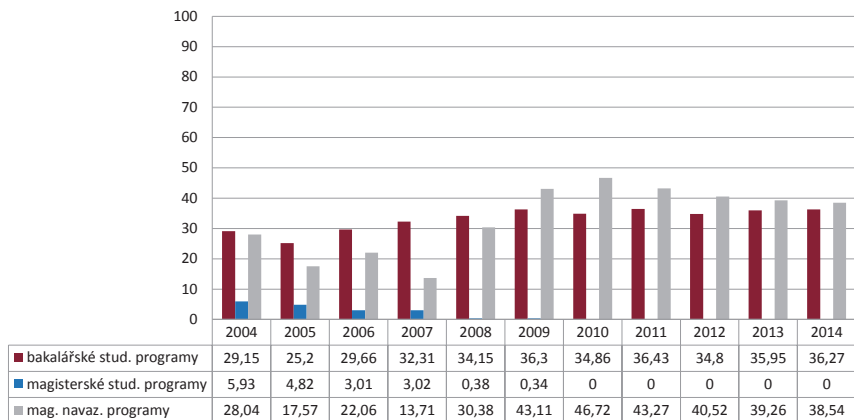
**GRAF 2.4: POMĚR UCHAZEČŮ ZAPSANÝCH KE STUDIU A PŘIJATÝCH UCHAZEČŮ**



Výše uvedený graf ukazuje poměr uchazečů zapsaných a přijatých uchazečů. Je možné konstatovat, že v roce 2014 došlo k mírnému poklesu zapsaných studentů, kdy největší rozdíl můžeme najít u navazujících programů s téměř 7% rozdílem.

**GRAF 2.5: PODÍL POČTU STUDENTŮ V KOMBINOVANÉM A PREZENČNÍM STUDIU**

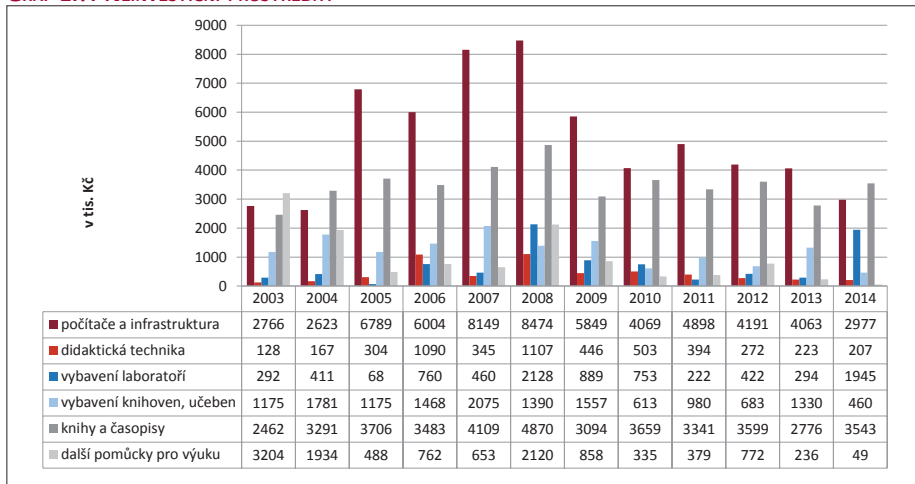
Podíl u počtu studentů v kombinované formě v letech 2005 až 2009 rostl, od tohoto roku se stabilizoval.

**GRAF 2.6: KOMBINOVANÉ STUDIUM (% Z CELKU)**

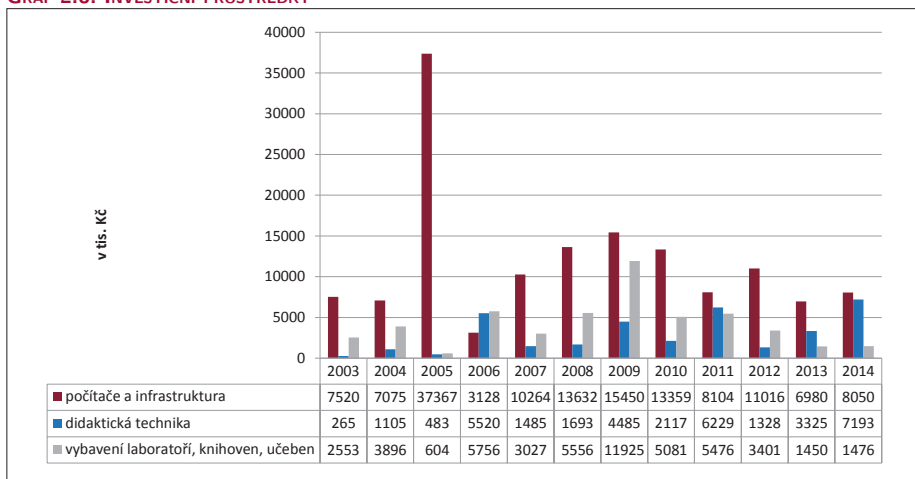
## 2.2 ZABEZPEČENÍ VÝUKY, INFRASTRUKTURA

SU věnuje značné prostředky na zabezpečování a zkvalitňování výuky. Z následujících tabulek je patrné rozložení finančních prostředků věnovaných na podporu výuky a prostorové zabezpečení. Vývoj investičních prostředků vidíme na následujícím grafu.

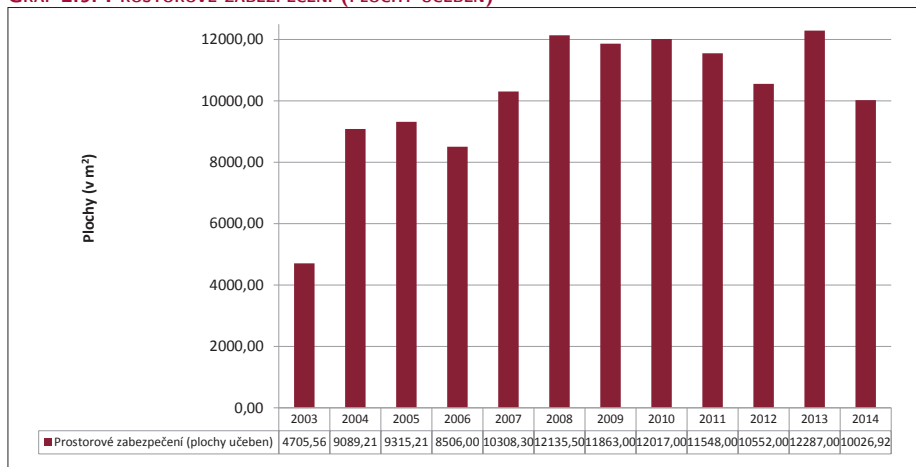
**GRAF 2.7: NEINVESTIČNÍ PROSTŘEDKY**



**GRAF 2.8: INVESTIČNÍ PROSTŘEDKY**

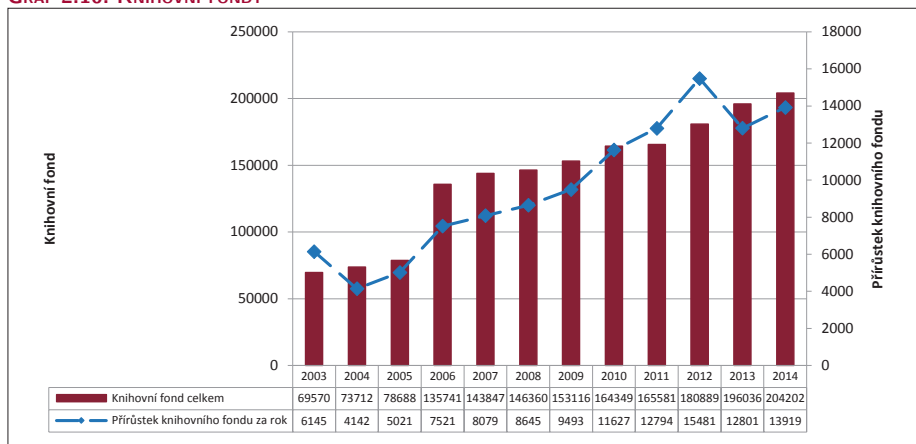


**GRAF 2.9: PROSTOROVÉ ZABEZPEČENÍ (PLOCHY UČEBEN)**

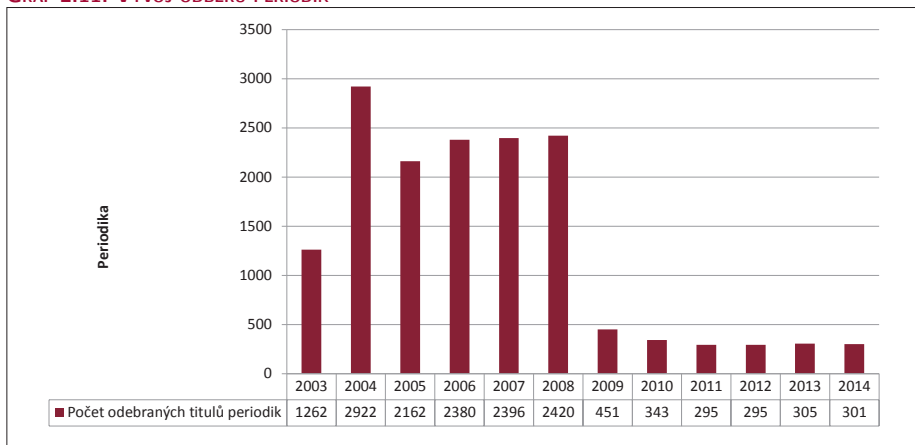


### Knihovní fondy

**GRAF 2.10: KNIHOVNÍ FONDY**



Růst knihovního fondu si zachovává tendenci z minulých let. Do roku 2012 se meziroční přírůstek knihovního fondu zvětšoval, v roce 2013 došlo k jeho poklesu. Od roku 2014 lze spatřit opět nárůst.

**GRAF 2.11: VÝVOJ ODBĚRU PERIODIK**

V roce 2009 došlo k výraznému poklesu odebíraných periodik, v posledních letech se počet odebíraných titulů periodik stabilizoval.

## 2.3 STRUKTURA PRACOVNÍKŮ

Vývoji kvalifikační struktury pedagogických a vědecko-pedagogických pracovníků je na SU věnována tradičně vysoká pozornost.

Každoročně je rovněž sledováno podle jednotlivých součástí zařazení pracovníků do doktorského studia a je vyhodnocován průběh habilitací a inaugurací.

V níže uvedené tabulce je sledován vývoj v oblasti pedagogické činnosti.

**TABULKA 2.4: VÝVOJ PRACOVNÍKŮ V OBLASTI PEDAGOGICKÉ ČINNOSTI**

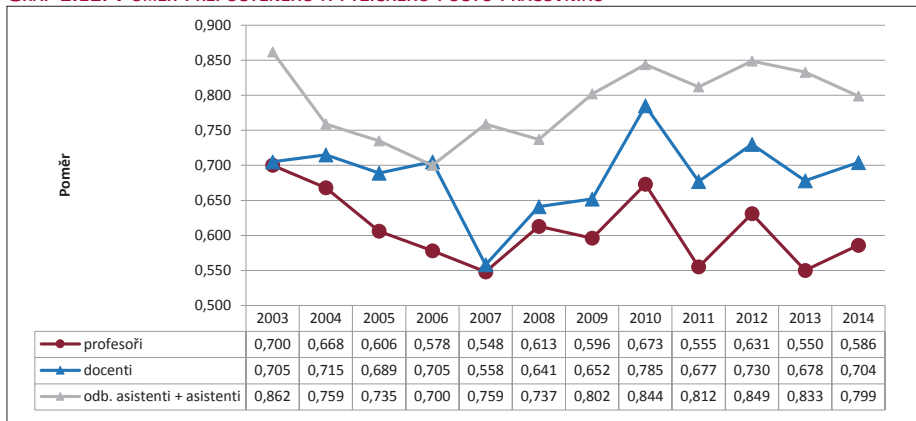
Data	Rok											
	2004	2005	2006	2007	2008	2009	2010	2011	2012	2013	2014	
<b>Profesoři</b>												
absolutní počet	24	23	26	29	28	31	28	30	30	30	26	
dle úvazků	16,04	13,96	15,03	15,88	17,15	18,48	18,84	16,65	18,92	16,51	15,25	
<b>Docenti</b>												
absolutní počet	48	48	52	53	61	60	64	65	61	62	57	
dle úvazků	34,34	35,82	37,38	34,06	38,48	41,71	51,05	43,98	44,55	42,04	40,13	
<b>Odborní asistenti</b>												
absolutní počet	172	192	220	218	218	192	194	199	134	144	137	
dle úvazků	132,23	139,32	153,85	164,80	166,43	157,66	165,79	160,85	121,00	114,80	109,49	
<b>Asistenti</b>												
absolutní počet	6	3	5	3	18	29	29	26	86	79	65	
dle úvazků	2,84	3,97	3,74	3,04	7,41	19,64	22,37	21,82	65,77	70,94	62,28	
<b>Lektoři</b>												
absolutní počet	10	7	4	3	4	3	3	4	16	21	18	

Data	Rok											
	2004	2005	2006	2007	2008	2009	2010	2011	2012	2013	2014	
dle úvazků	8,26	6,53	4,43	2,65	3,25	3,00	3,00	4,20	10,78	13,96	14,21	

Pozn.: V tabulce dochází u řádku odborní asistenti a asistenti ke zkrslení. Do roku 2011 byli odborní asistenti bez vědecké hodnosti vedeni mezi odbornými asistenty. Během roku 2013 byli převedeni do kategorie asistent.

Počet pracovníků s vyšší kvalifikací (profesoři, docenti) je nutně hodnotit jako mírně klesající.

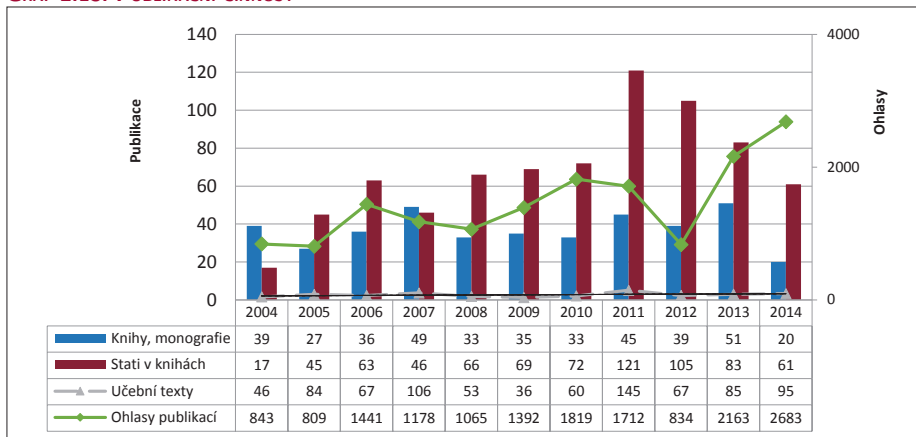
**GRAF 2.12: POMĚR PŘEPOČTENÉHO A FYZICKÉHO POČTU PRACOVNÍKŮ**



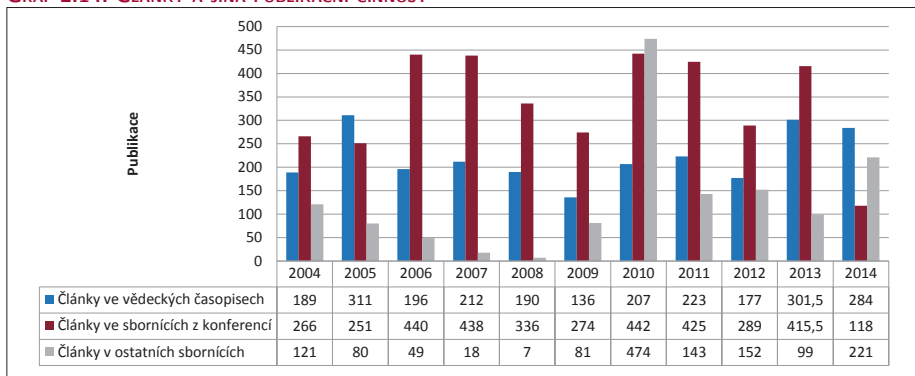
## 2.4 VĚDECKO-VÝZKUMNÁ, ODBORNÁ A TVŮRČÍ ČINNOST

Pracovníci SU jsou řešitelé projektů GA ČR, výzkumných záměrů a projektů v rámci transformačních a rozvojových programů. Celkový přehled publikační činnosti poskytuje následující tabulka.

**GRAF 2.13: PUBLIKAČNÍ ČINNOST**



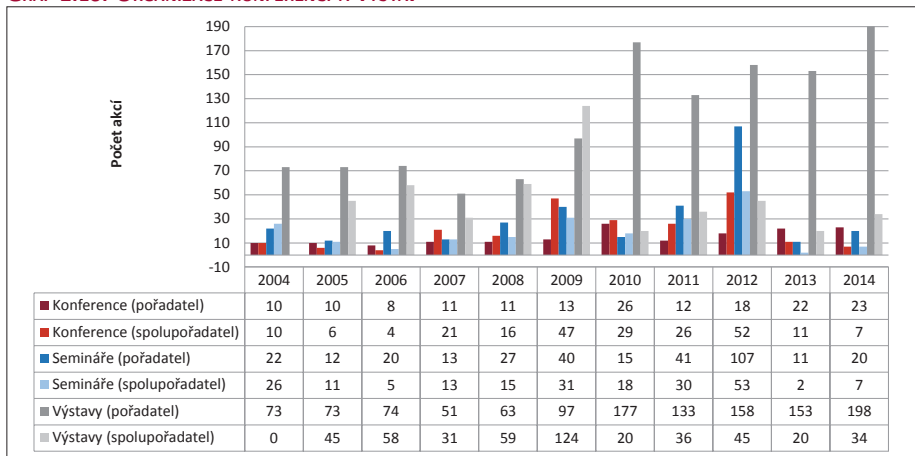
**GRAF 2.14: ČLÁNKY A JINÁ PUBLIKAČNÍ ČINNOST**



Poznámka: tabulka zachycuje veškerou, nejen recenzovanou publikační činnost. Do skupin článků ve vědeckých časopisech jsou zařazeny články v impaktovaných časopisech a články v recenzovaných neimpaktovaných časopisech, články publikované v recenzovaných sbornících jsou zařazeny v ostatních sbornících.

Pracovišti univerzity je organizována řada konferencí, seminářů a výstav. Pracovníci se rovněž aktivně účastní akcí pořádaných jinými institucemi.

**GRAF 2.15: ORGANIZACE KONFERENCÍ A VÝSTAV**

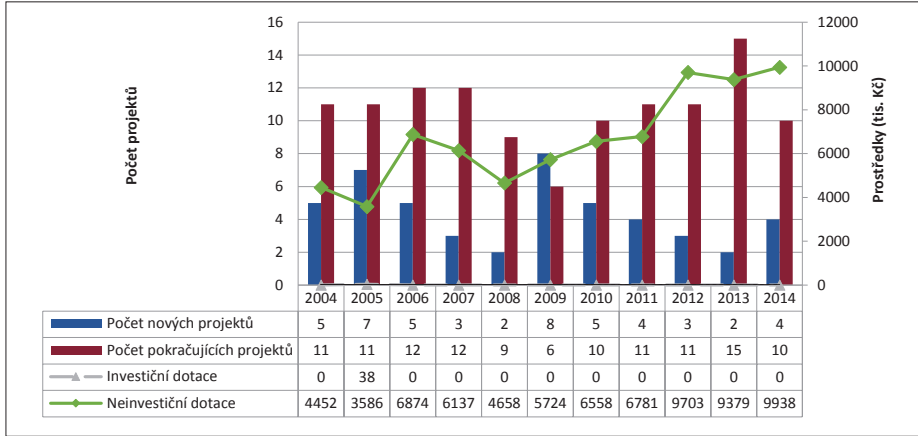




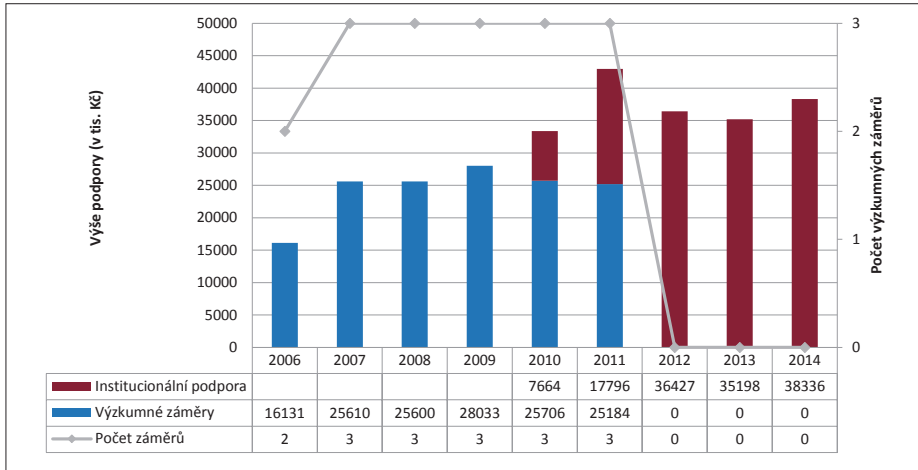
## 2.5 ŘEŠENÍ PROJEKTŮ

Pracovníci SU jsou řešitelé projektů GAČR, výzkumných záměrů, projektů v rámci transformačních a rozvojových programů, mezinárodních projektů atd. Přehled jednotlivých projektů a získaných prostředků poskytují následující tabulky.

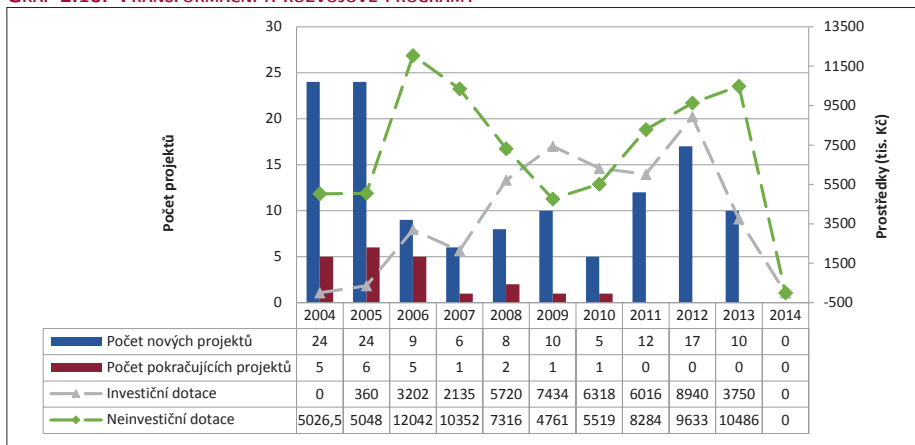
GRAF 2.16: GAČR



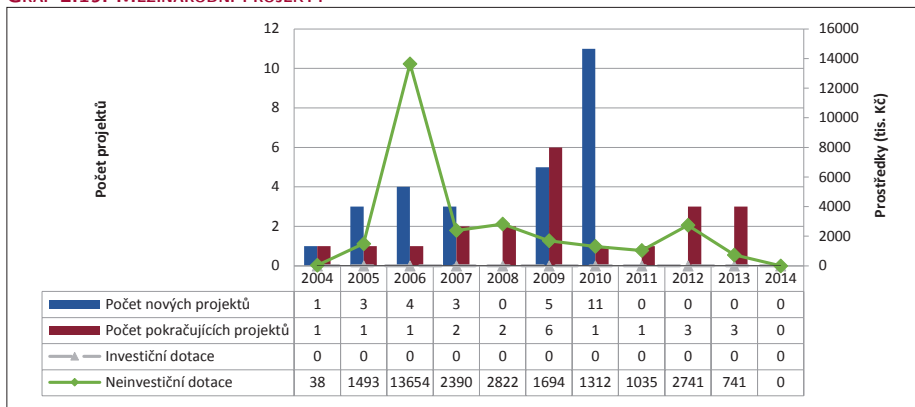
GRAF 2.17: VÝZKUMNÉ ZÁMĚRY + INSTITUCIONÁLNÍ PODPORA



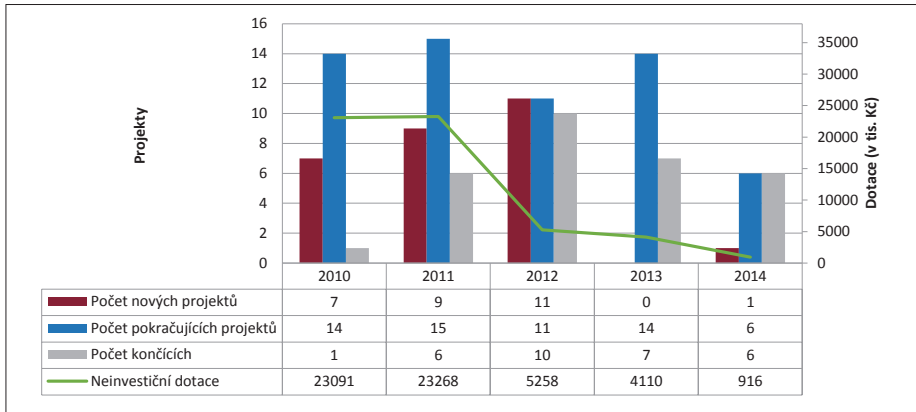
**GRAF 2.18: TRANSFORMAČNÍ A ROZVOJOVÉ PROGRAMY**



**GRAF 2.19: MEZINÁRODNÍ PROJEKTY**



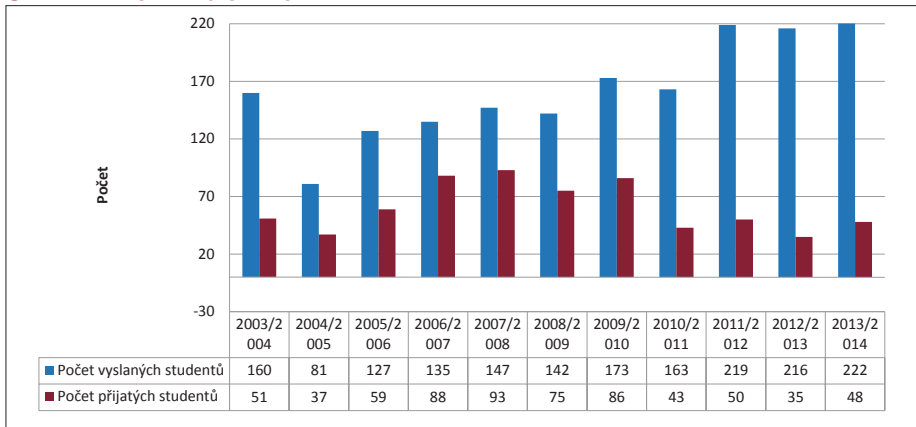
**GRAF 2.20: OPERAČNÍ PROGRAMY**



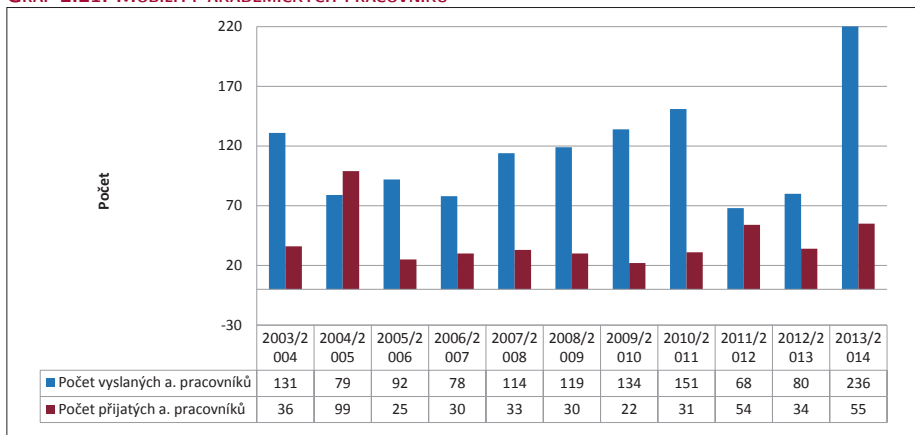
## 2.6 MOBILITY STUDENTŮ A AKADEMICKÝCH PRACOVNÍKŮ

Mobilitu studentů a pedagogů považuje SU za jeden z důležitých faktorů pro zvyšování kvality vzdělávání i výzkumné činnosti. SU využívá programy EU pro vzdělávání a přípravu na povolání a přímé mezinárodní spolupráce na základě uzavřených smluv o spolupráci se zahraničními institucemi, vládních stipendií, na základě mezinárodních programů atd. Podrobnější přehled poskytují následující grafy a tabulky. Údaje jsou vždy za příslušný akademický rok.

**GRAF 2.21: MOBILITY STUDENTŮ**



Oproti roku 2013 došlo k příznivému nárůstu vyslaných i přijatých studentů.

**GRAF 2.21: MOBILITY AKADEMICKÝCH PRACOVNÍKŮ**

V AR 2013/2014 došlo k značnému nárůstu vyslaných pracovníků i zvýšení počtu pracovníků přijíždějících, což lze hodnotit jako velmi příznivý obrat.

Tento dokument byl projednán na Vědecké radě SU v Opavě dne 28. 4. 2015, Správní radou SU v Opavě dne 8. 6. 2015 a schválen Akademickým senátem SU v Opavě dne 23. 6. 2015

*Hodnocení činnosti za rok 2014*  
 vydal rektorát Slezské univerzity v Opavě v červnu 2015.  
 Redakce: RNDr. Gabriel Török, Ph.D., Ing. Denisa Žídková  
 Technická redakce: Bc. Tomáš Kramný  
 Tisk: Rektorát Slezské univerzity v Opavě, červen 2015.