



SLEZSKÁ  
UNIVERZITA

2021

**Dodatek ke Zprávě o vnitřním hodnocení kvality  
vzdělávací, tvůrčí a s nimi souvisejících činností  
Slezské univerzity v Opavě  
za rok 2021**

DODATEK KE ZPRÁVĚ O VNITŘNÍM HODNOCENÍ KVALITY  
VZDĚLÁVACÍ, TVŮRČÍ A S NIMI SOUVISEJÍCÍCH ČINNOSTÍ  
SLEZSKÉ UNIVERZITY V OPAVĚ  
ZA ROK 2021



# 1 / ÚVOD

Tento dodatek ke Zprávě o vnitřním hodnocení kvality vzdělávací, tvůrčí a s nimi souvisejících činností Slezské univerzity v Opavě popisuje v souladu s § 77b odst. 3 písm. b) zákona o vysokých školách změny dosažené v kvalitě a v řídicích opatřeních v oblasti vzdělávací, tvůrčí a s nimi souvisejících činností Slezské univerzity v Opavě za rok 2021. V souladu s požadavky vnitřního předpisu univerzity tento dodatek obsahuje zejména popis dosažených kvalitativních výstupů univerzity v oblasti vzdělávací, tvůrčí a s nimi souvisejících činností, popis toho, jaká hodnocení na univerzitě v průběhu roku 2021 proběhla, jaké kroky byly učiněny v návaznosti na jejich výsledky, resp. se zaměřuje na vyhodnocení silných a slabých stránek, příležitostí a rizik a na doporučení pro další rozvoj univerzity a systému zajišťování a vnitřního hodnocení kvality univerzity (čl. 12 odst. 2 Pravidel systému zajišťování kvality vzdělávací, tvůrčí a s nimi souvisejících činností a vnitřního hodnocení kvality vzdělávací, tvůrčí a s nimi souvisejících činností Slezské univerzity v Opavě).

Dodatek se v souladu s § 77b odst. 3 písm. c) zákona zpřístupňuje orgánům a členům orgánů univerzity a jejich součástí, Národnímu akreditačnímu úřadu pro vysoké školství a Ministerstvu školství, mládeže a tělovýchovy.

# 2 / SYSTÉM ZAJIŠŤOVÁNÍ A VNITŘNÍHO HODNOCENÍ KVALITY NA SU

## 2.1 ZAJIŠŤOVÁNÍ A VNITŘNÍ HODNOCENÍ KVALITY V ROCE 2021

V roce 2021 byl nadále využíván nový systém zajišťování a vnitřního hodnocení kvality a s ním spjatý nový vnitřní systém akreditací univerzity. V průběhu roku bylo Radě pro vnitřní hodnocení (dále jen „RVH“) předloženo k posouzení celkem 20 žádostí o akreditace studijních programů, z nichž bylo k 31. 12. 2021 celkem 17 odesláno na Národní akreditační úřad pro vysoké školství (dále jen „NAÚ“) a 3 vráceny předkladatelům k přepracování. Dvě z žádostí předložených na NAÚ byly v roce 2021 vzaty zpět. K datu sepsání této zprávy pak obdržela Slezská univerzita 12 rozhodnutí ze strany NAÚ, přičemž ve 3 případech se jednalo o udělení akreditace na maximální dobu 10 let, ve zbylých 9 případech o udělení akreditace na dobu 5 let. Další 4 kladná rozhodnutí byla vydána k žádostem o rozšíření již akreditovaného studijního programu, a to z hlediska formy studia. **Žádná z předložených žádostí nebyla ze strany NAÚ zamítnuta**, což představuje velmi dobrou zpětnou vazbu ohledně kvality posuzování žádostí o akreditace studijních programů ze strany RVH univerzity.

V roce 2021 nebylo realizováno žádné **hodnocení studijního programu**, a to zejména proto, že všechny studijní programy jsou, v souladu s platnou legislativou, buďto nahrazovány nově akreditovanými programy, nebo se u nich nepočítá s novou akreditací. V souladu s příslušnou vnitřní normou proběhlo v roce 2021 na SU rovněž hodnocení kvality uskutečňovaných **programů ČŽV**.

Řada činností byla v roce 2021 stále negativně poznamenána celosvětovou pandemickou situací a zejména pak z ní vyplývající nemožností realizovat zahraniční cesty. Z těchto důvodů se zatím také nepodařilo ani ve druhém náhradním termínu, jímž bylo 5. října 2021, uskutečnit inaugurační setkání **Mezinárodního poradního sboru** univerzity (International Advisory Board), jenž je poradním sborem rektora a který byl na SU jmenován k 1. lednu 2020 v počtu 7 členů. Nedojde-li během roku 2022 k nečekanému vývoji, je plánováno realizovat on-site setkání tohoto sboru začátkem října u příležitosti slavnostního zahájení nového akademického roku.

V oblasti **hodnocení tvůrčí činnosti** bylo během roku 2021 předloženo RVH hodnocení celkem **2 pracovišť** (tj. kateder, fakultních ústavů či výzkumných center), a to Ústavu informatiky FPF a Výzkumného centra IT4Innovations FPF. Podrobné náležitosti týkající se předmětu hodnocení, struktury podkladových materiálů či organizačního zajištění průběhu byly stanoveny příslušnými vnitřními normami fakult, schválenými příslušnými vědeckými radami po souhlasném vyjádření RVH. Konkrétně se jednalo o:

„Rozhodnutí děkanky č. 4/2019 k provedení hodnocení tvůrčí činnosti jednotlivých pracovišť Filozoficko-přírodovědecké fakulty v Opavě v letech 2019–2020“. Hodnocení provedla tříčlenná komise, sestavená z jednoho domácího a dvou zahraničních odborníků. Závěry z hodnocení, včetně případných doporučení, byly projednány Radou pro vnitřní hodnocení a zveřejněny na veřejných internetových stránkách fakult a RVH.

### **Žádosti o akreditace studijních programů, předložené univerzitou Národnímu akreditačnímu úřadu pro vysoké školství v roce 2021**

Součást SU	Studijní program	Typ SP	Profil SP	Forma studia	Projednáno na zasedání RNAÚ dne	Akredito- váno ANO/NE	Platnost akreditace do
FPF	Audiovizuální tvorba	Bc	profesně zaměřený	prezenční	28. 1. – 1. 2. 2021	ANO	6. 3. 2026
OPF	Bankovníctví, peněžnictví, pojišťovnictví	Bc	akademicky zaměřený	rozšíření o kombinovanou formu	28. 1. – 1. 2. 2021	ANO	28. 2. 2029
OPF	Bankovníctví, peněžnictví, pojišťovnictví	Nav	akademicky zaměřený	rozšíření o kombinovanou formu	28. 1. – 1. 2. 2021	ANO	28. 2. 2029
OPF	Digitální business	Bc	profesně zaměřený	prezenční	28. 1. – 1. 2. 2021	ANO	26. 2. 2026
FPF	Historie se zaměřením na české a československé dějiny	PhD	-	prezenční i kombinovaná	28. 1. – 1. 2. 2021	ANO	27. 2. 2031
FPF	Moderní informatika	Bc	profesně zaměřený	prezenční i kombinovaná, rozšíření o specializaci „Počítačová grafika a hry“	25. 2. – 4. 3. 2021	NE	zpětvzetí
OPF	Mezinárodní obchod	Bc	profesně zaměřený	prezenční	25.–29. 3. 2021	ANO	29. 4. 2026
FPF	Anglický jazyk	Nav	akademicky zaměřený	prezenční	25.–29. 3. 2021	ANO	8. 5. 2026
FPF	Kulturní turismus	Bc	profesně zaměřený	prezenční	22.–26. 4. 2021	NE	zpětvzetí
FPF	Němčina pro odbornou praxi	Bc	profesně zaměřený	rozšíření o kombinovanou formu	27. 5. – 1. 6. 2021	ANO	15. 4. 2030
FPF	Angličtina pro odbornou praxi	Bc	profesně zaměřený	rozšíření o kombinovanou formu	15. 7. 2021	ANO	15. 4. 2030
FVP	Pediatrické ošetřovatelství	Bc	profesně zaměřený	prezenční i kombinovaná	26. 8. 2021	ANO	31. 8. 2026
FVP	Všeobecné ošetřovatelství	Bc	profesně zaměřený	prezenční i kombinovaná	21. 10. 2021	ANO	4. 11. 2026
OPF	Ekonomika a management	Bc	akademicky zaměřený	prezenční i kombinovaná	21. 10. 2021	ANO	30. 10. 2031
OPF	Ekonomika a management	Nav	akademicky zaměřený	prezenční i kombinovaná	21. 10. 2021	ANO	4. 11. 2026
OPF	Economics and Management	Bc	akademicky zaměřený	prezenční	21. 10. 2021	ANO	30. 10. 2031
OPF	Economics and Management	Nav	akademicky zaměřený	prezenční	21. 10. 2021	ANO	4. 11. 2026
OPF	Inovativní podnikání	Bc	profesně zaměřený	prezenční	25. 11. 2021	ANO	9. 12. 2026

## **2.2 KONTROLNÍ ČINNOST A PŘIJATÁ OPATŘENÍ ZA ÚČELEM ZLEPŠOVÁNÍ**

Mezi hlavní **kontrolní úkony**, provedené Radou pro vnitřní hodnocení v roce 2021, patřila zejména:

- kontrola počtu vedených kvalifikačních prací na všech součástech SU.

V rámci **opatření za účelem zlepšování** systému zajišťování a vnitřního hodnocení kvality byly zejména provedeny úpravy několika vnitřních předpisů souvisejících se systémem zajišťování kvality, především pak Pravidel systému zajišťování kvality vzdělávací, tvůrčí a s nimi souvisejících činností a vnitřního hodnocení kvality vzdělávací, tvůrčí a s nimi souvisejících činností, Statutu univerzity, Pravidel o způsobu zveřejňování závěrečných prací na univerzitě, Řádu přijímacího řízení na univerzitě a Řádu výběrového řízení univerzity. Stejně tak byly na základě dosavadních zkušeností s fungováním provedeny úpravy vybraných vnitřních norem souvisejících se systémem zajišťování kvality, zejména Etického kodexu univerzity, Vnitrouniverzitních standardů studijních programů, Metodického pokynu k odevzdávání, ukládání a zveřejňování závěrečných prací a habilitačních prací a Metodického pokynu rektora ke způsobu podpory uchazečů o studium a studentů se specifickými potřebami a k hodnocení kvality služeb poskytovaných Poradenským centrem. Realizace zmíněných opatření byla nadto koordinována s realizací projektu OP VVV Rozvoj VaV kapacit Slezské univerzity v Opavě, směřujícího k získání a udržení certifikace HR Award.

Podrobnější informace o činnosti Rady pro vnitřní hodnocení v roce 2021 jsou k dispozici na jejích veřejných internetových stránkách (<https://www.slu.cz/slu/cz/radaprovnitrnihodnoceni>).

# 3 / DOSAŽENÉ KVALITATIVNÍ VÝSTUPY UNIVERZITY

## 3.1 VZDĚLÁVACÍ ČINNOST

### 3.1.1 Příjímání řízení a struktura studentů

V roce 2021 se počet studentů SU zvýšil z čísla 5.285 v roce 2020 na hodnotu 5.352 v roce 2021, což je stav, který zhruba odpovídá průměrnému počtu studentů Slezské univerzity v letech 2015–2016.

V oblasti **příjímáního řízení** vzrostl počet přihlášek ke studiu z 5.526 v roce 2020 na 5.930 v roce 2021. Poměr zapsaných studentů ku přijatým klesl z 70,93 % v roce 2020 na 64,74 % v roce 2021.

**Neúspěšnost po prvním ročníku** studia byla v roce 2021 nejnižší v doktorském studiu, a to 14,3 %, o něco vyšší pak v navazujícím magisterském studiu (36,1 %) a nejvyšší ve studiu bakalářském, kde dosáhla 60,6 %. Toto vesměs představuje zhoršení oproti údajům z roku 2020 (8,7 % v případě doktorského studia, 19,4 % u navazujícího magisterského studia a 40,2 % u bakalářského studia). Za univerzitu jako celek pak míra neúspěšnosti po prvním ročníku dosahovala v roce 2021 hodnoty 55,8 %, oproti 35,1 % v roce 2020. K tomuto nárůstu přispěla mj. specifika přijímáního řízení v době probíhající pandemie covidu-19 a lze předpokládat, že se jedná o přechodný jev.

### 3.1.2 Zabezpečení kvality vzdělávací činnosti

Předchozí pokles počtu **absolventů** SU byl vystřídán mírným nárůstem, když jejich celkový počet mírně vzrostl z 861 absolventů v roce 2020 na 879 absolventů v roce 2021. V případě meziročních změn zaznamenali absolventi bakalářských studijních programů nárůst z 467 za rok 2020 na 518 za rok 2021. Naopak v případě absolventů navazujícího magisterského studia došlo ke snížení z 383 na 349. Počet absolventů doktorského studia se navýšil o jednoho, tj. na 12 za rok 2021.

Výuku na SU ke 31. 12. 2021 zajišťovalo celkem 290 **akademických pracovníků**, z toho 23 profesorů, 57 docentů a 156 odborných asistentů s vědeckou hodností, resp. titulem Ph.D., přičemž celkový počet akademických pracovníků meziročně vzrostl o jednoho. Počet **studentů na jednoho akademického pracovníka** v roce 2021 (18,5) se tak moc nezměnil oproti předchozímu roku (18,3).

### 3.1.3 Mezinárodní rozměr vzdělávací činnosti

V akademickém roce 2020/2021 bylo na SU realizováno celkem 40 **výjezdů studentů** na zahraniční mobility oproti 65 v akademickém roce 2019/2020. Další meziroční pokles ve výjezdu studentů byl opět způsoben probíhající pandemií a následnými opatřeními, jež vedly k omezení možnosti vycestovat do zahraničí. Počet **příchozích studentů** v rámci mezinárodních mobilit klesl v akademickém roce 2020/2021

na 21 oproti 67 v předchozím akademickém roce.

Každý akademický rok je na Slezské univerzitě studentům nabízena řada **studijních předmětů v cizím jazyce** a zejména pak v jazyce anglickém. Tyto předměty jsou nabízeny jak studentům přijíždějícím v rámci zahraničních mobilit, tak studentům, kteří jsou zapsáni ve studijních programech v češtině, a to s cílem zvýšit jejich jazykové kompetence. Samozřejmostí je nabídka těchto předmětů pro studenty zapsané do studijních programů vyučovaných v cizím jazyce. V akademickém roce 2020/2021 bylo tímto způsobem studentům všech součástí SU nabídnuto celkem 1.222 studijních předmětů, oproti loňským 1.276.

### **3.1.4 Zpětná vazba ve vzdělávací činnosti**

Zpětnou vazbu ze vzdělávací činnosti, kromě anket k hodnocení výuky na jednotlivých součástech, zajišťovalo i v roce 2021 Poradenské centrum SU a Kariérní centrum SU. Mezi aktivity Kariérního centra spadalo kromě realizace řady šetření mezi studenty i absolventy také zpracování přehledu nezaměstnanosti absolventů SU. K rozšíření a prohloubení spolupráce s absolventy přispívá také **Absolventský portál** SU dostupný na adrese <https://absolventi.slu.cz/>.

V roce 2021 byla také zpracována souhrnná zpráva o hodnocení **kvality vzdělávací činnosti v programech CŽV**, přičemž tato zpráva byla následně předložena Radě pro vnitřní hodnocení. Hodnocení kvality CŽV proběhlo jak na úrovni U3V, tak i na úrovni kurzů CŽV typu M a A, a to formou dotazníkových šetření. Z jejich výsledků vyplývá vysoká míra spokojenosti posluchačů těchto kurzů jak s jejich obsahem, tak i s personálním zajištěním jednotlivých kurzů.



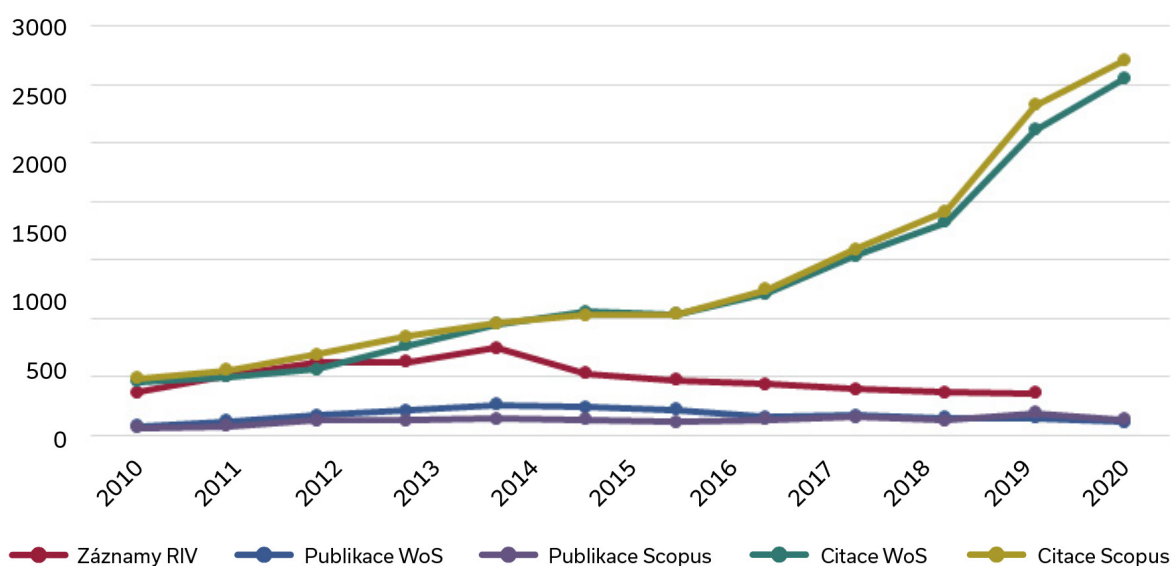
## 3.2 TVŮRČÍ ČINNOST

### 3.2.1 Dosažené výsledky tvůrčí činnosti

Pracovníci SU byli v roce 2020 autory nebo spoluautory celkem 358 publikací nahlášených do Rejstříku informací o výsledcích (RIV). Z tohoto počtu bylo 150 publikací indexováno v databázi Web of Science (WoS) a 189 v databázi Scopus.

Práce autorů či spoluautorů ze strany SU zaznamenaly v roce 2021 celkem 3.056 citací ve WoS. Vývoj počtu publikací hlášených do RIV a počtu publikací a citací podle databází WoS a Scopus od roku 2010 zachycuje níže uvedený graf.

Počty záznamů v RIV, publikací a citací dle WoS a Scopus



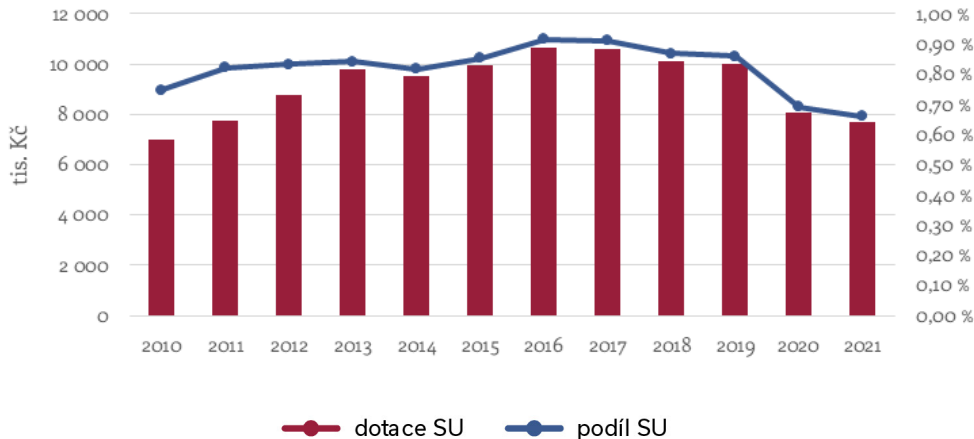
Slezská univerzita v Opavě je dlouhodobě velmi úspěšná rovněž v hodnocení podle **Registru uměleckých výstupů (RUV)**. Od roku 2017 se jak hodnota tohoto ukazatele, tak podíl univerzity na celkovém objemu bodů RUV nijak podstatně nemění.

### 3.2.2 Získané vědecké projekty a finanční podpora

PProstředky, které SU získala na podporu **dlouhodobého koncepčního rozvoje výzkumné organizace**, činily v roce 2021 74,5 mil. Kč, přičemž v rámci stabilizační složky se jednalo o 62,0 mil. Kč a v rámci složky motivační o 12,5 mil. Kč. V případě motivační složky hrály při stanovení této částky rozhodující roli především výsledky Hodnocení výzkumných organizací v segmentu vysokých škol v roce 2020, v němž byla SU hodnocena finální známkou C.

V grantové soutěži získala SU v roce 2021 dva nové **granty** od rezortního poskytovatele GAČR.

Účelová podpora na **specifický vysokoškolský výzkum** je na univerzitě od roku 2010 využívána k financování Studentské grantové soutěže (SGS). Výši získané dotace i její podíl v rámci českých veřejných



vysokých škol zachycuje přiložený graf. Pokles v posledních dvou letech je důsledkem změny metodiky přidělování podpory na specifický vysokoškolský výzkum ze strany MŠMT.

### 3.2.3 Organizace tvůrčí činnosti

Na univerzitě pokračovala vědecká činnost v rámci všech specializovaných výzkumných center. Dlouhodobá spolupráce na úrovních jednotlivých pracovišť pak probíhá zejména s Ústavem pro soudobé dějiny AV ČR a Historickým ústavem AV ČR. Univerzitní pracoviště spolupracují rovněž s celou řadou českých vysokých škol. Koncem roku 2021 došlo k založení společného pracoviště Slezské univerzity v Opavě a Akademie věd ČR zaměřeného na pokročilé technologie.

Podpora rozvoje vědeckovýzkumné i tvůrčí umělecké činnosti pedagogických a vědeckých pracovníků SU je také posláním Interního grantového systému univerzity (IGS), v jehož rámci bylo v roce 2021 podpořeno 11 projektů celkovou částkou 362 tis. Kč.

### **3.3 DALŠÍ SOUVISEJÍCÍ A PODPŮRNÁ ČINNOST**

#### **3.3.1 Infrastruktura a materiální zabezpečení**

Ke konci roku 2021 univerzita vlastnila **8 budov (areálů)**, ve kterých se dlouhodobě uskutečňuje výuka. Z těchto budov je 6 alokováno v Opavě, přičemž jeden areál je částečně využíván také jako vysokoškolská kolej a sídlo administrativy, a 2 budovy v Karviné, přičemž také v tomto případě je jeden areál využíván pro výuku pouze částečně, protože velkou část tvoří vysokoškolské koleje. Kromě toho vlastní univerzita i budovy, které jsou využívány výhradně pro administrativní činnost (1 budova v Opavě) nebo ubytování (2 budovy v Opavě a 2 byty v Karviné). Celkové prostorové zabezpečení využívané pro výuku, tj. plochy učeben, činí 9.875 m<sup>2</sup>, přičemž z tohoto objemu se 4.006 m<sup>2</sup> ploch nachází v Karviné. Oproti předchozímu roku se výměra ploch využívaných pro výuku nezměnila.

Vzhledem ke končící realizaci projektů financovaných z Operačních programů, a to zejména z OP Výzkum, vývoj a vzdělávání, došlo v roce 2021 k poklesu objemu finančních prostředků investovaných do pořízení majetku sloužícího ke zkvalitnění výukového procesu. Celková výše takto vynaložených investičních prostředků činila **24.228 tis. Kč** a v případě neinvestičních prostředků **7.997 tis. Kč**.

#### **3.3.2 Informační systémy**

V systému studijní agendy IS SU bylo k 31. 12. 2021 registrováno celkem 55.023 uživatelů, z toho 6.177 aktivních studentů, a to včetně ČŽV. Mimo studenty ČŽV pak bylo v systému registrováno 5.411 studentů. Systém Magion registroval ke stejnému datu 260 aktivních uživatelů. Systém elektronické spisové služby ELISA byl plně nahrazen modulem studijního informačního systému IS SU, který se nazývá Úřadovna. Tímto je spisová služba plně integrována do IS SU. Přístup k Úřadovně mají všichni uživatelé IS SU. V roce 2021 bylo založeno celkem 52.609 dokumentů a 27.950 spisů. E-learningový systém LMS Moodle registroval 37.405 uživatelů a 6.371 kurzů.

Univerzita provozuje za účelem naplnění § 47b zákona vlastní **Repozitář závěrečných kvalifikačních prací** v podobě modulu/aplikace IS SU „Absolventi a závěrečné práce“, který čítal ke konci roku 2021 celkem 27.390 závěrečných kvalifikačních prací. Pro kontrolu plagiátorství je systematicky využíván systém Theses.cz, jenž SU využívá od samého počátku jeho zprovoznění.

#### **3.3.3 Informační a poradenské služby**

Informační a poradenské služby byly v loňském roce poskytovány Poradenským centrem a Kariérním centrem. Poradenské centrum nadále nabízelo komplexní poradenství a služby uchazečům o studium, studentům a absolventům, stejně jako uchazečům o studium a studentům se specifickými potřebami všech součástí univerzity. Zaměstnanci tohoto centra standardně nabízeli nejen poradenství v oblasti psychologické či speciálně pedagogické, ale také poradenství v oblasti digitalizace studijních materiálů pro potřeby klientů se zrakovým postižením. Kariérní centrum se soustředilo zejména na rozvoj kariérového poradenství a poradenství v oblasti vstupu a uplatnění se na trhu práce.

Mezi další činnosti v této oblasti patřilo v loňském roce též pravidelné **vyhodnocování zpětné vazby** a statistických údajů týkajících se jednotlivých cílových skupin, jakými jsou uchazeči o studium, studenti, absolventi či klienti se specifickými potřebami. Výstupy z analytické činnosti jsou realizovány pracovníky Oddělení strategie a analýz a jsou dostupné na odkaze <https://www.slu.cz/slu/cz/analytickyvystupy>.

### 3.3.4 Knihovny, nakladatelská a ediční činnost

Objem **fondu** Univerzitní knihovny SU k 31. 12. 2021 činil téměř 240 tis. svazků, s meziročním přírůstkem 5.723 svazků. Knihovnou jsou krom **fyzických periodik** odebírány i další desítky titulů **elektronicky** v rámci různých konsorcií, jakými jsou např. ScienceDirect, SpringerLink, JStor, EBSCO, ProQuest či IOPscience. Zajištěn je rovněž přístup do standardních rešeršních databází WoS, Scopus a dalších oborových databází. Veškeré elektronické zdroje i služby knihovny jsou pak volně dostupné všem studentům i zaměstnancům SU.

Univerzita pravidelně **vydává časopisy** Acta academica karviniensia (OPF), Central European Papers (FVP), Ošetřovatelské perspektivy (FVP) a Social Pathology and Prevention (FVP). První tři z výše jmenovaných časopisů jsou registrovány v databázi ERIH Plus. V případě Acta academica karviniensia jsou pak realizovány kroky k jeho začlenění do databáze Scopus. Jednou ročně na SU také vychází periodikum Acta Historica Universitatis Silesianae Opaviensis (FPF), které je také registrováno v databázi ERIH Plus.

### 3.3.5 Kojky a menzy

Univerzita má pro potřeby studentů k dispozici 764 **lůžek** ve vlastních ubytovacích zařízeních, z toho 422 v Karviné a 342 v Opavě. Pokoje jsou převážně dvojlůžkové, zbývající část pak tvoří pokoje třílůžkové. V Karviné pak jsou, zejména pro potřeby zahraničních studentů, k dispozici také 4 ubytovací jednotky s vyšším standardem ubytování. Konkrétně se jedná o celkem 16 lůžek ve dvoulůžkových pokojích s vlastním sociálním příslušenstvím. Na všech ubytovacích lokalitách je zajištěno pokrytí signálem wifi, díky němuž mají ubytovaní studenti volný přístup k internetu.

**Kapacita ubytování** na Slezské univerzitě v Opavě dlouhodobě dostatečně pokrývala potřeby studentské obce, resp. v posledních letech potřeby studentů značně přesahovala. K 31. 12. 2021 bylo kladně vyřízeno 215 z 250 podaných žádostí o ubytování. Oproti roku 2020 se jedná o mírný nárůst, přičemž v roce 2021 opět měla na výkon v oblasti ubytování a stravování významný dopad opatření spojená s potlačováním pandemie SARS-CoV-2. Počet lůžekodnů i tak mírně vzrostl a dosáhl hodnoty 38.767, což je nárůst o 3,4 % oproti předchozímu roku.

Na rozdíl od toho opět došlo k poklesu **počtu vydaných jídel studentům**, když v roce 2021 bylo vydáno celkem 43.382 hlavních jídel, což je 92,01 % počtu vydaných jídel z předchozího roku.

### 3.3.6 Lidské zdroje

Na univerzitě pracovalo k 31. 12. 2021 celkem 633 **zaměstnanců**, z nichž 311 bylo zaměstnanců v akademických a vědeckých kategoriích a 322 v kategoriích neakademických. Průměrný přepočítaný stav zaměstnanců v akademických a vědeckých kategoriích činil 258,74 zaměstnance, v ostatních kategoriích 323,66 zaměstnance, tj. celkem 582,40 zaměstnance. V případě celkového fyzického stavu zaměstnanců v akademických a vědeckých kategoriích tak v meziročním srovnání došlo k nárůstu o 2 zaměstnance, přičemž v případě ostatních zaměstnanců byl zaznamenán pokles o 3 osoby. Všechny změny ve vývoji počtu zaměstnanců lze přičíst zejména vývoji realizace projektů v rámci Operačního programu Výzkum, vývoj a vzdělávání. Výše uvedený vývoj se pak odrazil v nevýznamném meziročním nárůstu průměrného přepočteného stavu akademických a vědeckých pracovníků o 0,51 zaměstnance. V kategorii ostatních zaměstnanců pak došlo k poklesu průměrného přepočteného stavu o 1,82 zaměstnance. Tyto změny odrážejí zejména zapojování zaměstnanců do projektů, kdy v roce 2021 postupně dochází k zahájení procesu jejich ukončování.

V oblasti kvalifikační struktury akademických pracovníků se oproti loňskému roku snížil **podíl profesorů** na celkovém počtu akademických pracovníků, a to na 7,9 %, a mírně poklesl i podíl docentů, a to z 21,1 % na 19,7 %. Oproti tomu se zvýšil podíl asistentů s vědeckou hodností z 53,6 % na 53,8 % a podíl asistentů bez vědecké hodnosti, a to z 13,8 % na 15,2 %. Poměr **přepočteného k fyzickému** počtu pracovníků meziročně

klesl u kategorie profesorů z 0,58 na 0,57. U docentů zůstal na 0,74 a u odborných asistentů a asistentů se zvýšil z 0,71 na 0,73. V souvislosti s těmito změnami je zapotřebí poznamenat, že tyto výkyvy jsou zpravidla výsledkem zapojení jednotlivých pracovníků do projektů operačních programů, což jsou kroky, které vyžadují rozdělení původního úvazku.

Z pohledu **věkové struktury** bylo k 31. 12. 2021 v akademických a vědeckých kategoriích zaměstnáno 57,56 % zaměstnanců ve věkovém rozmezí 30–49 let a 33,12 % zaměstnanců ve věkovém rozmezí 50–69 let. Podíl zaměstnanců nad 70 let pak činil 6,75 % a podíl zaměstnanců pod 30 let 2,57 %.

### **Zahraniční zaměstnanci na SU v letech 2016–2021 (fyzický počet k 31. 12.)**

Země		2016	2017	2018	2019	2020	2021
EU	Německo	2	2	2	2	1	1
	Velká Británie	1	1	1	1	1	1
	Maďarsko	3	2	1	1	1	1
	Itálie	3	5	5	3	3	3
	Řecko	-	-	1	1	1	1
	Polsko	7	7	5	8	3	3
	Slovensko	19	16	19	20	19	18
Mimo EU	Bosna a Hercegovina	1	1	1	1	1	1
	Chile	-	-	1	1	1	1
	Kolumbie	-	-	1	1	1	1
	Indie	-	-	-	-	-	1
	Írán	-	-	-	1	-	-
	Japonsko	1	-	-	-	-	-
	Rusko	-	-	1	-	-	-
	Ukrajina	4	2	4	3	3	4
	Uzbekistán	1	1	1	2	2	2
	USA	-	1	1	1	1	-

Podle fyzického stavu k 31. 12. 2021 pracovalo na univerzitě v akademických a vědeckých pozicích **38 zahraničních zaměstnanců** v pracovním poměru, z toho 28 ze zemí EU a 10 z ostatních zemí. Největší počet zahraničních zaměstnanců pocházel ze Slovenska, a to 18, 4 zaměstnanci z Ukrajiny a po 3 zaměstnancích z Polska a Itálie. Na univerzitě působili také 2 zaměstnanci z Uzbekistánu. Dále na univerzitě působili v pozici zaměstnanců také občané Německa, Velké Británie, Maďarska, Řecka, Bosny a Hercegoviny, Indie, Kolumbie a Chile. Mimoto k 31. 12. 2021 pracovalo na univerzitě 9 zahraničních zaměstnanců v ostatních pozicích a 5 na dohodu o pracovní činnosti. Průměrný přepočítaný stav počtu všech zahraničních zaměstnanců za rok 2021 činil 42,58 zaměstnance v pracovním poměru a 3,29 zaměstnance na DPČ, což znamená oproti předchozímu roku nárůst, a to o 1,42 zaměstnance (bez zaměstnanců na DPČ).

V akademickém roce 2020/2021 bylo realizováno celkem 40 **výjezdů zaměstnanců** na zahraniční mobility, oproti 135 v předchozím roce. Počet **přijatých** pracovníků v rámci mezinárodních mobilit v akademickém roce 2020/2021 činil 37, oproti hodnotě 60 z předchozího roku. Pokles jde v obou případech opět na vrub již výše zmiňovaných protiepidemických opatření v roce 2021.

# 4 / ZÁVĚR

Jak je z výše uvedeného zřejmé, na Slezské univerzitě v Opavě byla v roce 2021 realizována celá řada kroků, jejichž cílem bylo zvýšit kvalitu vzdělávací, tvůrčí a s nimi souvisejících činností. Za velmi pozitivní z hlediska zajišťování kvality činností univerzity lze zejména označit pokračující realizaci hodnocení tvůrčí činnosti pracovišť SU a postupné plnění akčního plánu k udržení certifikace HR Award, v jehož rámci postupně probíhá i významná inovace řady univerzitních vnitřních předpisů a norem souvisejících se systémem zajišťování a vnitřního hodnocení kvality vzdělávací, tvůrčí a s nimi souvisejících činností.

Pro nadcházející rok vnímá vedení univerzity jako svůj hlavní úkol především dokončení prvního pěti-letého cyklu hodnocení tvůrčí činnosti pracovišť SU. Počítá se rovněž se započatím hodnocení studijních programů, které má podle příslušného vnitřního předpisu proběhnout alespoň jednou za dobu, na niž byla programu udělena akreditace. Nadto bude pokračováno v postupném naplňování akčního plánu certifikace HR Award. Věříme, že realizace všech těchto cílů přispěje k dalšímu zdárnému rozvoji systému zajišťování a vnitřního hodnocení kvality na SU.

Projednáno Vědeckou radou SU dne 26. dubna 2022, schváleno Akademickým senátem SU dne 10. května 2022, projednáno Správní radou SU dne 30. května 2022.

# TABULKOVÁ A GRAFICKÁ PŘÍLOHA

---

Tabulky v této příloze se zaměřují na vývoj:

- struktury studentů,
- zabezpečení výuky, infrastruktury, struktury pracovníků,
- vědecko-výzkumné, odborné a tvůrčí činnosti,
- řešení projektů,
- mobility.

# P.1 / STRUKTURA STUDENTŮ A VÝSLEDKY PŘIJÍMACÍHO ŘÍZENÍ



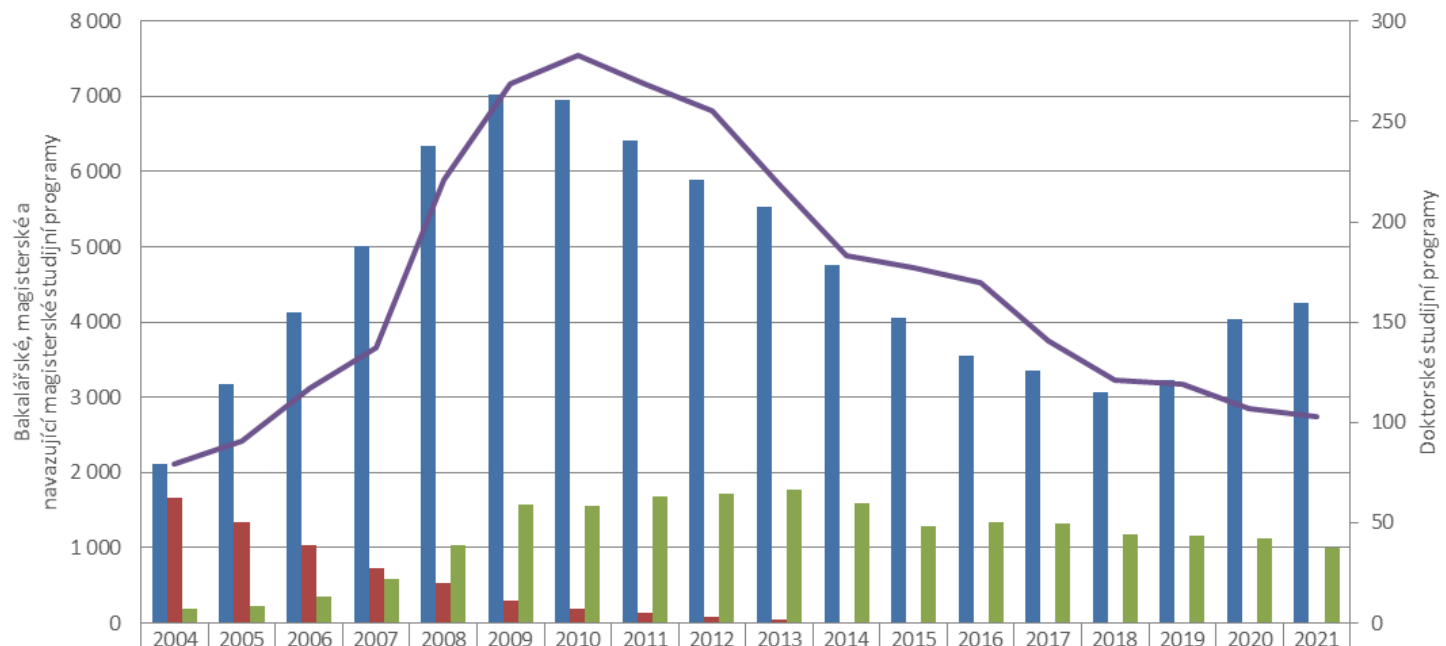
## VÝVOJ POČTŮ STUDENTŮ

TABULKA P.1.1 STRUKTURA STUDENTŮ A VÝVOJ PŘIJÍMACÍHO ŘÍZENÍ

Slezská univerzita v Opavě																			
Programy	Forma	Rok																	
		2004	2005	2006	2007	2008	2009	2010	2011	2012	2013	2014	2015	2016	2017	2018	2019	2020	2021
Bakalářské studium	P	1492	2378	2908	3394	4172	4472	4534	4080	3843	3547	3034	2481	2059	1854	1593	1699	2239	2424
	K	614	801	1228	1620	2164	2548	2426	2338	2051	1991	1727	1585	1487	1506	1474	1528	1808	1824
	C	2106	3179	4136	5014	6336	7020	6960	6418	5894	5538	4761	4066	3546	3360	3067	3227	4047	4248
Magisterské studium	P	1571	1284	998	706	527	292	195	134	83	44	10	2	0	0	0	0	0	0
	K	99	65	31	22	2	1	0	0	0	0	0	0	0	0	0	0	0	0
	C	1670	1349	1029	728	529	293	195	134	83	44	10	2	0	0	0	0	0	0
Navazující magisterské studium	P	136	183	272	510	724	896	829	953	1023	1080	979	774	695	573	453	389	405	388
	K	53	39	77	81	316	679	727	727	697	698	614	520	650	745	726	772	726	613
	C	189	222	349	591	1040	1575	1556	1680	1720	1778	1593	1294	1345	1318	1179	1161	1131	1001
Doktorské studium	P	43	49	53	51	59	81	96	89	74	70	66	69	71	60	51	60	53	55
	K	36	42	64	86	162	188	187	180	181	149	117	108	99	81	70	59	54	48
	C	79	91	117	137	221	269	283	269	255	219	183	177	170	141	121	119	107	103
<b>CELKEM</b>		<b>4044</b>	<b>4841</b>	<b>5631</b>	<b>6470</b>	<b>8126</b>	<b>9157</b>	<b>8994</b>	<b>8501</b>	<b>7952</b>	<b>7579</b>	<b>6547</b>	<b>5539</b>	<b>5061</b>	<b>4819</b>	<b>4367</b>	<b>4507</b>	<b>5285</b>	<b>5352</b>

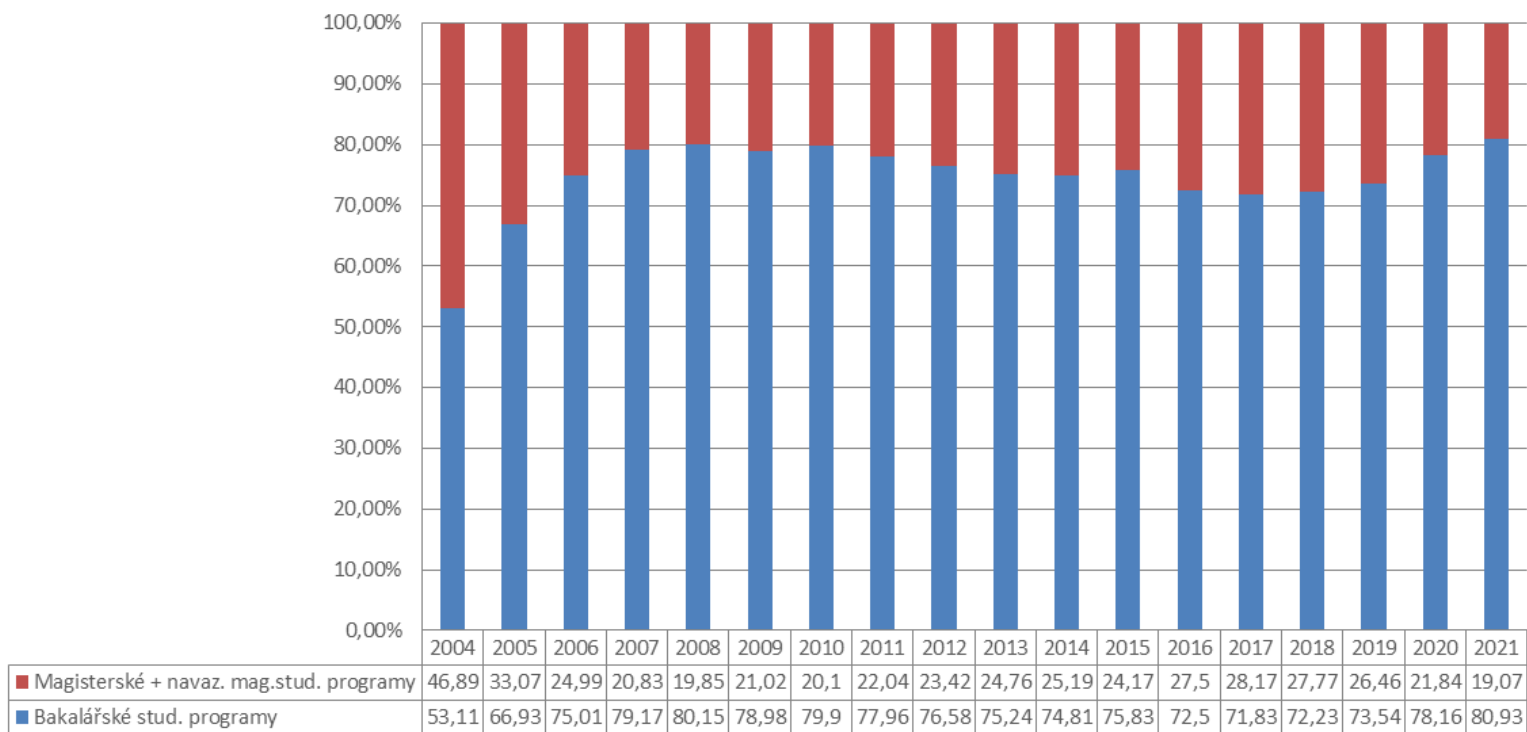
P = prezenční, K = kombinované, C = celkem

GRAF P.1.1 VÝVOJ CELKOVÉHO POČTU STUDENTŮ DLE TYPU STUDIJNÍHO PROGRAMU



	2004	2005	2006	2007	2008	2009	2010	2011	2012	2013	2014	2015	2016	2017	2018	2019	2020	2021
■ Bakalářské stud. programy	2106	3179	4136	5014	6336	7020	6960	6418	5894	5538	4761	4066	3546	3360	3067	3227	4047	4248
■ Magisterské stud. programy	1670	1349	1029	728	529	293	195	134	83	44	10	2	0	0	0	0	0	0
■ Navazující mag. stud. programy	189	222	349	591	1040	1575	1556	1680	1720	1778	1593	1294	1345	1318	1179	1161	1131	1001
— Doktorské stud. programy	79	91	117	137	221	269	283	269	255	219	183	177	170	141	121	119	107	103

GRAF P.1.2 PODÍL POČTU STUDENTŮ DLE TYPU STUDIJNÍCH PROGRAMŮ



TABULKA P.1.2 PŘIJÍMACÍ ŘÍZENÍ

Slezská univerzita v Opavě																			
Data	Programy	Rok																	
		2004	2005	2006	2007	2008	2009	2010	2011	2012	2013	2014	2015	2016	2017	2018	2019	2020	2021
<b>Filozoficko-přírodovědecká fakulta v Opavě</b>																			
Přihlášení	B	2207	3051	3420	3094	5070	2515	2278	1871	1856	1603	1509	1062	953	913	968	1064	1104	<u>1293</u>
	M	826	429	396	265	268	11	6	0	0	0	0	0	0	0	0	0	0	<u>0</u>
	N	78	81	140	132	275	266	433	482	474	331	338	263	307	273	239	222	136	<u>187</u>
	D	0	8	22	22	49	46	30	29	27	30	25	27	28	16	15	25	2	<u>9</u>
Přijetí	B	699	881	1253	1299	3105	1080	885	762	787	791	659	538	472	467	455	536	946	<u>1146</u>
	M	271	215	204	131	246	5	1	0	0	0	0	0	0	0	0	0	0	<u>0</u>
	N	38	44	87	107	213	193	177	193	200	178	179	148	182	176	137	140	123	<u>163</u>
	D	0	8	19	19	48	42	21	21	17	20	18	25	24	11	13	19	2	<u>6</u>
Zapsaní	B	549	672	886	872	1812	1076	884	751	771	763	646	536	469	462	451	524	616	<u>603</u>
	M	182	147	109	63	122	5	1	0	0	0	0	0	0	0	0	0	0	<u>0</u>
	N	37	48	84	103	181	181	177	187	195	178	176	147	182	176	136	136	73	<u>101</u>
	D	0	7	19	19	48	40	20	21	16	19	18	25	24	11	13	18	2	<u>6</u>
<b>Fakulta veřejných politik v Opavě</b>																			
Přihlášení	B	0	0	0	0	0	2417	2243	1503	1351	1379	1248	1000	937	930	722	985	1345	<u>1294</u>
	M	0	0	0	0	0	0	0	0	0	0	0	0	0	0	0	0	0	<u>0</u>
	N	0	0	0	0	0	121	140	168	156	173	116	96	147	204	163	224	152	<u>110</u>
	D	0	0	0	0	0	0	0	0	8	8	5	3	6	1	2	1	3	<u>0</u>
Přijetí	B	0	0	0	0	0	619	594	510	499	480	527	374	424	411	395	556	762	<u>607</u>
	M	0	0	0	0	0	0	0	0	0	0	0	0	0	0	0	0	0	<u>0</u>
	N	0	0	0	0	0	43	76	67	67	66	64	48	37	96	105	159	151	<u>92</u>
	D	0	0	0	0	0	0	0	0	3	1	4	1	2	1	2	0	2	<u>0</u>
Zapsaní	B	0	0	0	0	0	619	594	510	499	480	404	374	424	411	395	556	579	<u>441</u>
	M	0	0	0	0	0	0	0	0	0	0	0	0	0	0	0	0	0	<u>0</u>
	N	0	0	0	0	0	43	76	67	67	66	46	48	37	96	105	159	131	<u>70</u>
	D	0	0	0	0	0	0	0	0	3	1	3	1	2	1	2	0	2	<u>0</u>

Slezská univerzita v Opavě																			
Data	Programy	Rok																	
		2004	2005	2006	2007	2008	2009	2010	2011	2012	2013	2014	2015	2016	2017	2018	2019	2020	2021
<b>Obchodně podnikatelská fakulta v Karviné</b>																			
Přihlášení	B	1600	2355	3934	4126	3262	4164	3454	2928	2526	2230	1720	1452	1113	1085	1026	989	2055	<u>2137</u>
	M	687	0	0	0	0	0	0	0	0	0	0	0	0	0	0	0	0	<u>0</u>
	N	77	104	137	296	589	893	1002	924	1061	1204	753	713	804	512	459	422	566	<u>605</u>
	D	17	18	23	22	57	70	50	27	38	21	9	13	17	7	4	4	6	<u>8</u>
Přijetí	B	759	1583	1579	1842	2306	2828	2337	2189	1870	1734	1316	929	754	742	641	683	2051	<u>2136</u>
	M	203	0	0	0	0	0	0	0	0	0	0	0	0	0	0	0	0	<u>0</u>
	N	48	86	129	299	519	893	614	774	720	728	583	398	536	377	332	307	554	<u>557</u>
	D	17	18	21	20	53	37	35	19	22	11	7	9	12	6	3	3	4	<u>7</u>
Zapsaní	B	565	1187	1099	1494	1691	1846	1784	1553	1306	1297	1001	849	703	716	641	663	1418	<u>1397</u>
	M	106	0	0	0	0	0	0	0	0	0	0	0	0	0	0	0	0	<u>0</u>
	N	44	83	127	259	518	742	535	614	628	613	450	379	535	368	310	264	417	<u>393</u>
	D	17	18	20	18	53	37	34	19	22	11	7	7	12	6	3	3	3	<u>7</u>
<b>Matematický ústav v Opavě</b>																			
Přihlášení	B	60	69	55	57	175	157	212	224	182	209	236	95	119	165	147	165	122	<u>161</u>
	M	4	5	3	4	7	6	12	4	0	0	0	0	0	0	0	0	0	<u>0</u>
	N	1	2	2	4	1	5	8	7	13	18	13	9	6	3	1	1	4	<u>3</u>
	D	5	5	4	4	1	4	4	1	2	3	0	1	3	0	3	1	0	<u>1</u>
Přijetí	B	34	39	35	40	92	81	126	123	102	110	150	55	81	123	102	125	122	<u>159</u>
	M	4	4	3	4	6	4	7	2	0	0	0	0	0	0	0	0	0	<u>0</u>
	N	0	2	2	3	1	5	8	6	11	15	7	6	6	1	0	1	3	<u>2</u>
	D	5	5	3	4	1	3	4	1	1	2	0	1	3	0	2	1	0	<u>1</u>
Zapsaní	B	19	25	25	20	64	72	125	123	101	110	149	55	81	123	102	125	97	<u>116</u>
	M	2	4	1	2	6	4	6	2	0	0	0	0	5	0	0	0	0	<u>0</u>
	N	0	2	2	2	1	5	8	6	11	13	5	6	5	1	0	1	3	<u>1</u>
	D	5	5	3	4	1	3	4	1	1	2	0	1	2	0	2	1	0	<u>1</u>

Slezská univerzita v Opavě																				
Data	Programy	Rok																		
		2004	2005	2006	2007	2008	2009	2010	2011	2012	2013	2014	2015	2016	2017	2018	2019	2020	2021	
<b>Fyzikální ústav v Opavě</b>																				
Přihlášení	B																		21	<u>90</u>
	M																		0	<u>0</u>
	N																		10	<u>18</u>
	D																		0	<u>14</u>
Přijetí	B																		21	<u>90</u>
	M																		0	<u>0</u>
	N																		10	<u>18</u>
	D																		0	<u>13</u>
Zapsaní	B																		19	<u>74</u>
	M																		0	<u>0</u>
	N																		10	<u>12</u>
	D																		0	<u>13</u>
<b>SU</b>																				
Přihlášení	B	3867	5475	7409	7277	8507	9253	8187	6526	5915	5421	4713	3609	3122	3093	2863	3203	4647	<u>4975</u>	
	M	1517	434	399	269	275	17	18	4	0	0	0	0	0	0	0	0	0	0	<u>0</u>
	N	156	187	279	432	865	1285	1583	1581	1704	1726	1220	1081	1264	992	862	869	868	<u>923</u>	
	D	22	31	49	48	107	120	84	57	75	62	39	44	54	24	24	31	11	<u>32</u>	
Přijetí	B	1492	2503	2867	3181	5503	4608	3942	3584	3258	3115	2652	1896	1731	1743	1593	1900	3902	<u>4138</u>	
	M	478	219	207	135	252	9	8	2	0	0	0	0	0	0	0	0	0	<u>0</u>	
	N	86	132	218	409	733	1134	875	1040	998	987	833	600	761	650	574	607	841	<u>832</u>	
	D	22	31	43	43	102	82	60	41	43	34	29	36	41	18	20	23	8	<u>27</u>	
Zapsaní	B	1133	1884	2010	2386	3567	3613	3387	2937	2677	2650	2200	1814	1677	1712	1589	1868	2729	<u>2631</u>	
	M	290	151	110	65	128	9	7	2	0	0	0	0	0	0	0	0	0	<u>0</u>	
	N	81	133	213	364	700	971	796	874	901	870	677	580	759	641	551	560	634	<u>577</u>	
	D	22	30	42	41	102	80	58	41	42	33	28	34	40	18	20	22	7	<u>27</u>	

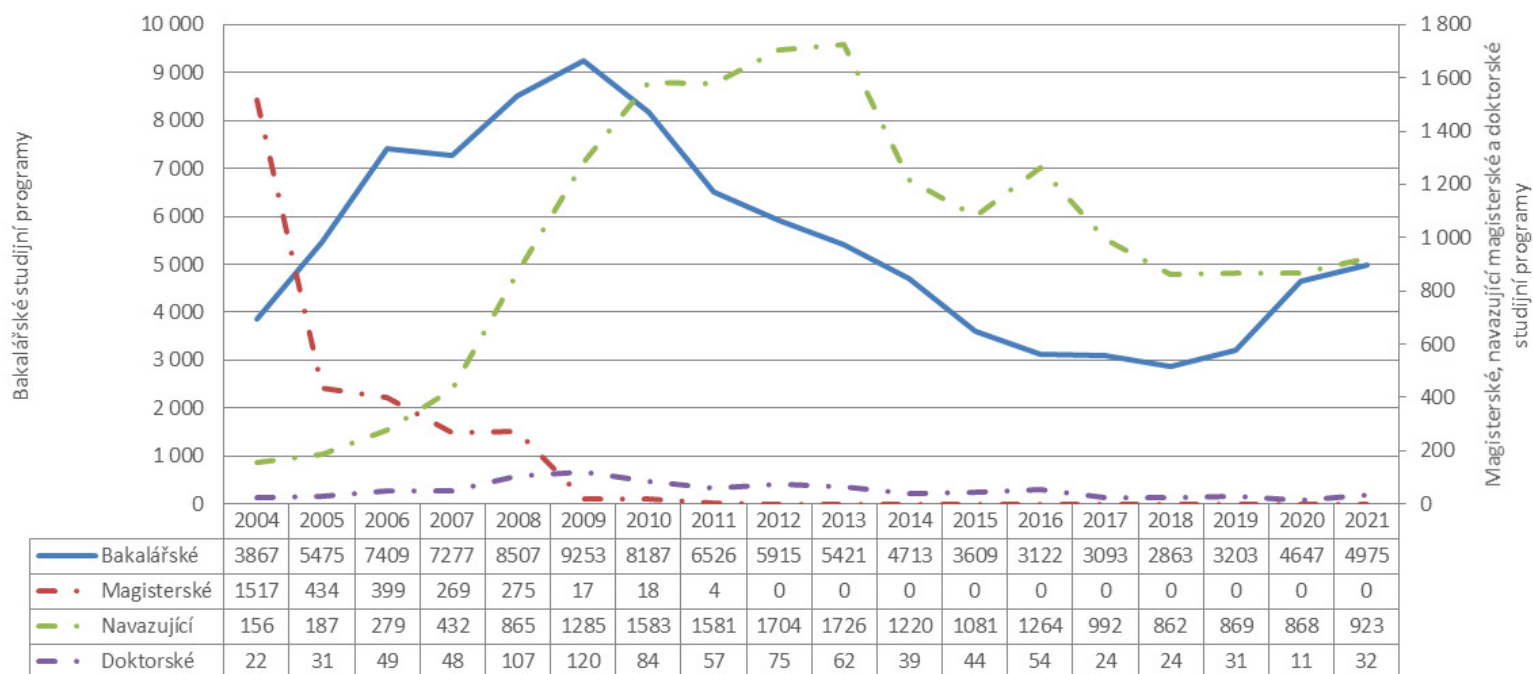
B – Bakalářské, M – Magisterské, N – Navazující, D – Doktorské

## PŘIJÍMACÍ ŘÍZENÍ

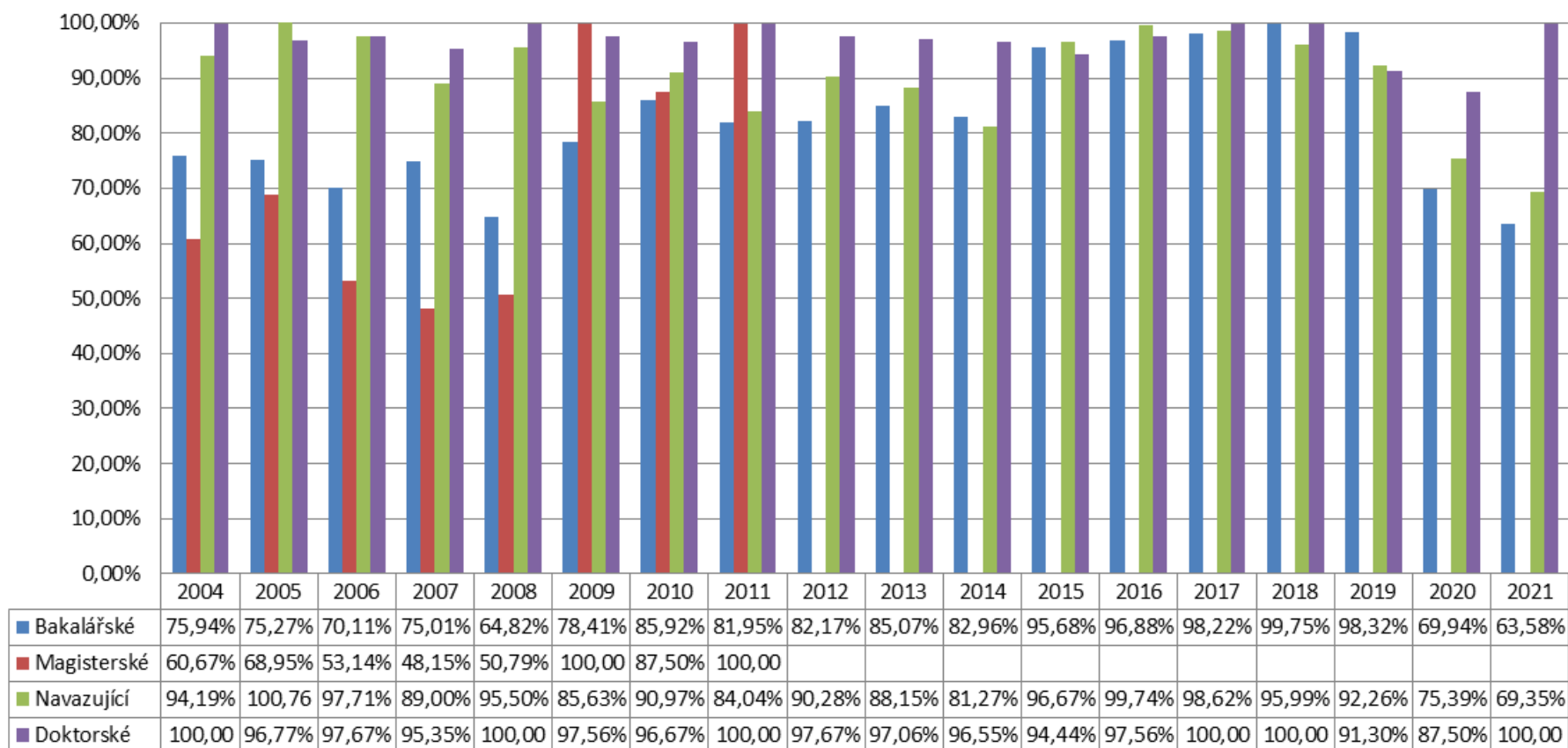
**TABULKA P.1.3** CELKOVÉ POČTY PŘIHLÁŠENÝCH, PŘIJATÝCH A ZAPSANÝCH STUDENTŮ

Slezská univerzita v Opavě																		
Data	Rok																	
	2004	2005	2006	2007	2008	2009	2010	2011	2012	2013	2014	2015	2016	2017	2018	2019	2020	2021
Přihlášení	5562	6127	8136	8026	9754	10675	9872	8168	7694	7209	5972	4734	4440	4109	3749	4103	5526	5930
Přijatí	2078	2885	3335	3768	6590	5833	4885	4667	4299	4136	3372	2532	2533	2411	2187	2530	4751	4997
Zapsaní	1526	2198	2375	2856	4497	4673	4248	3854	3620	3553	2905	2428	2476	2371	2160	2450	3370	3235
Poměr Z/P	73,44 %	76,19 %	71,21 %	75,80 %	68,24 %	80,11 %	86,96 %	82,58 %	84,21 %	85,90 %	86,15 %	95,89 %	97,75 %	98,34 %	98,77 %	96,84 %	70,93 %	64,74 %

**GRAF P.1.3** VÝVOJ POČTU PŘIHLÁŠEK KE STUDIU

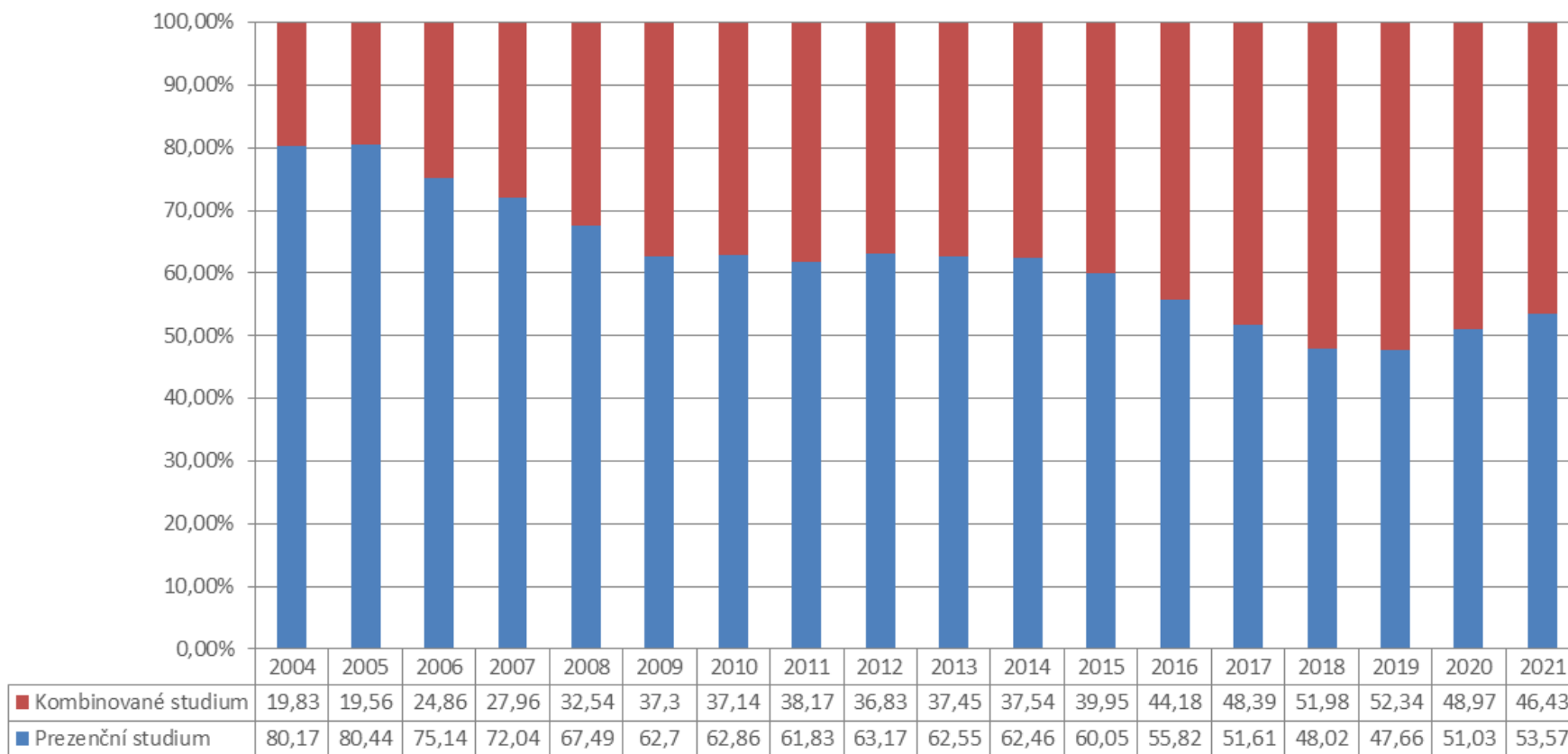


GRAF P.1.4 POMĚR UCHAZEČŮ ZAPSANÝCH KE STUDIU A PŘIJATÝCH UCHAZEČŮ

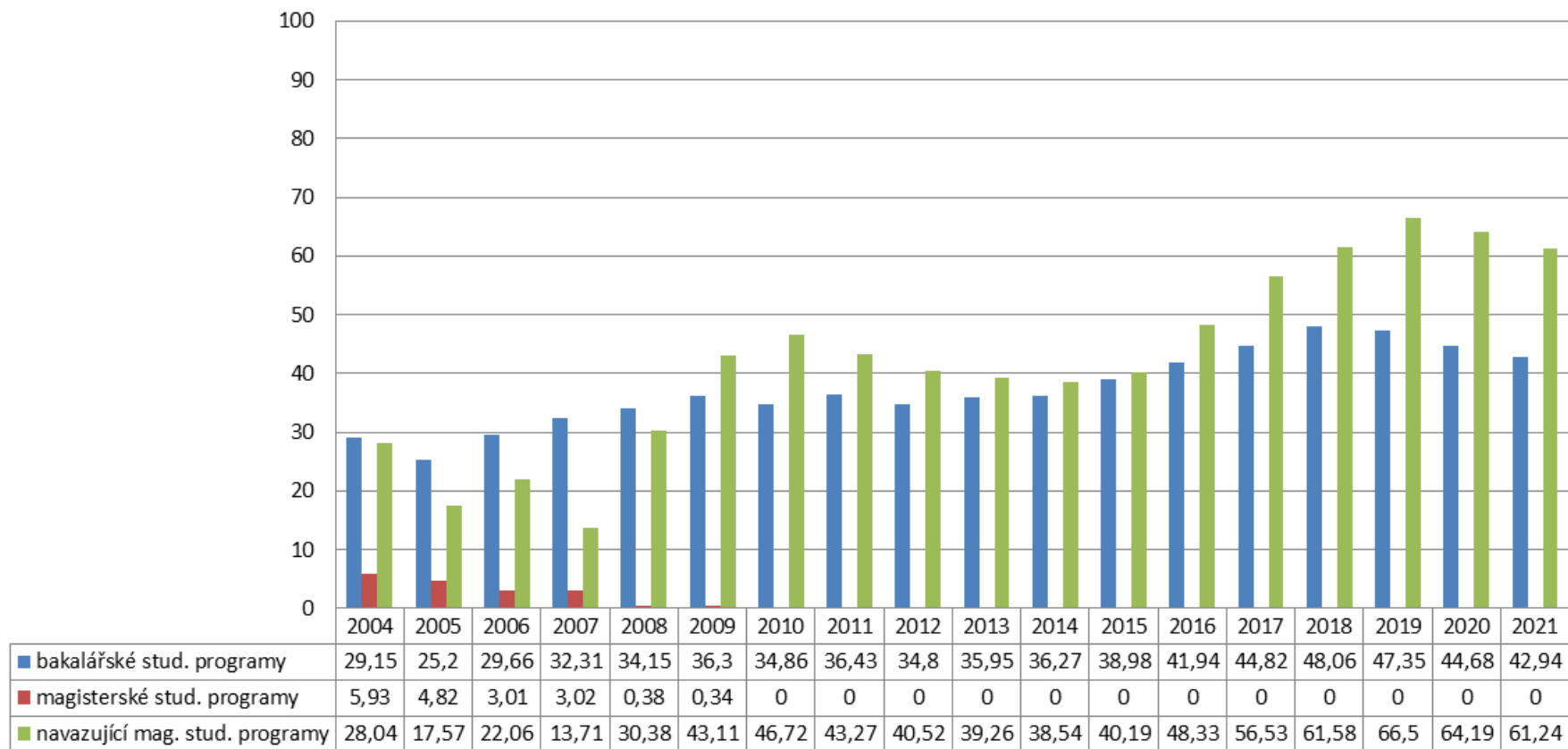




GRAF P.1.5 PODÍL POČTU STUDENTŮ V KOMBINOVANÉM A PREZENČNÍM STUDIU

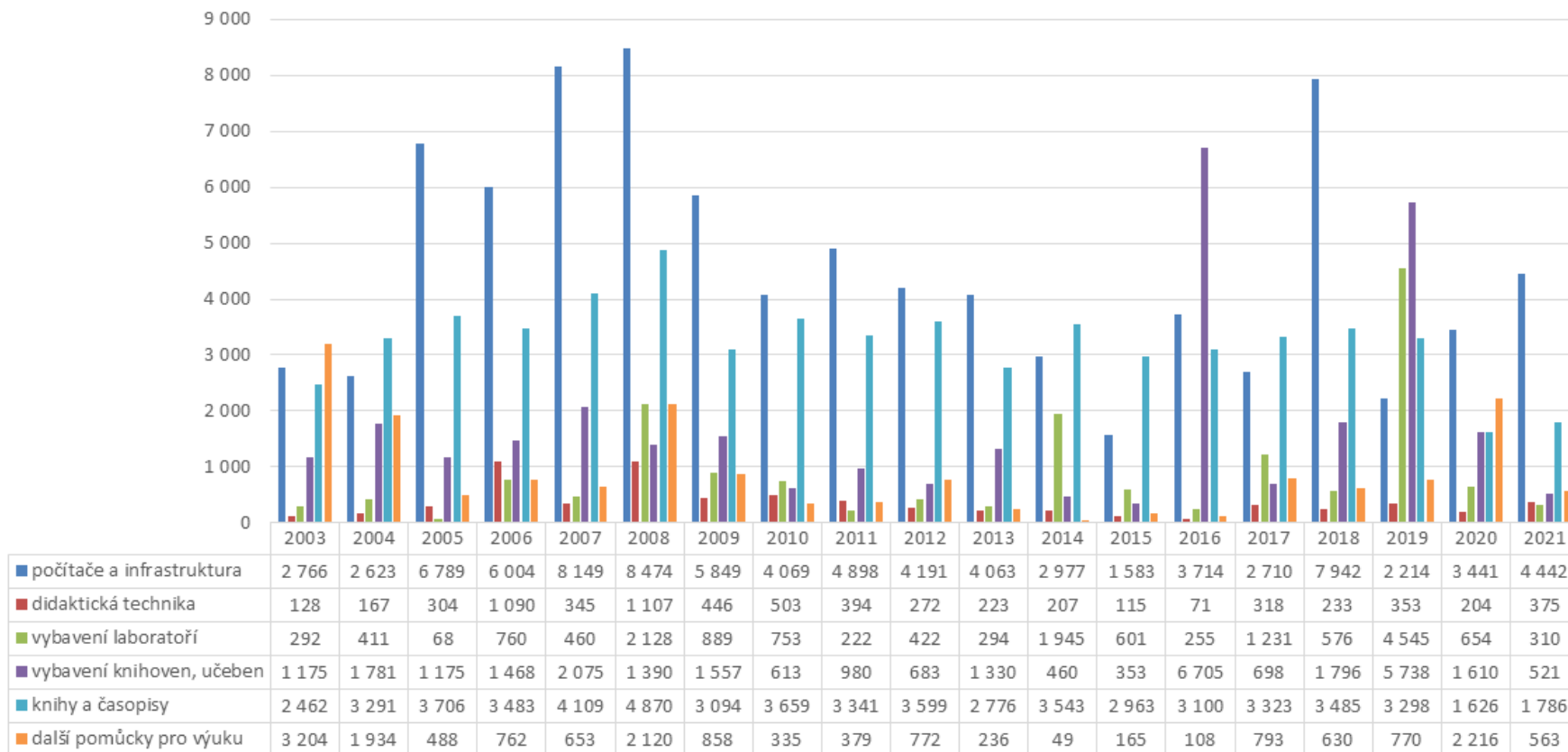


GRAF P.1.6 KOMBINOVANÉ STUDIUM (% Z CELKU)

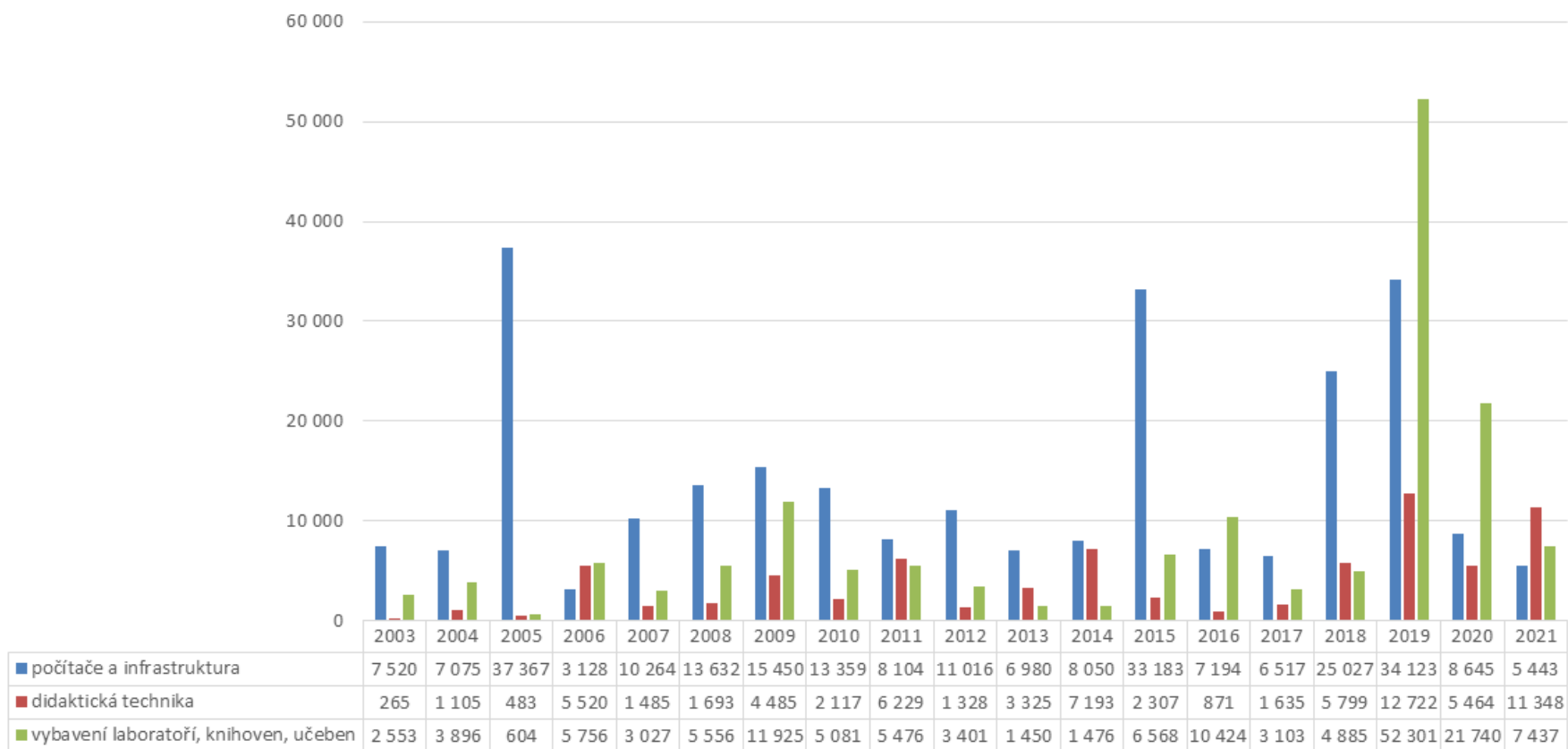


# P.2 / ZABEZPEČENÍ VÝUKY, INFRASTRUKTURA

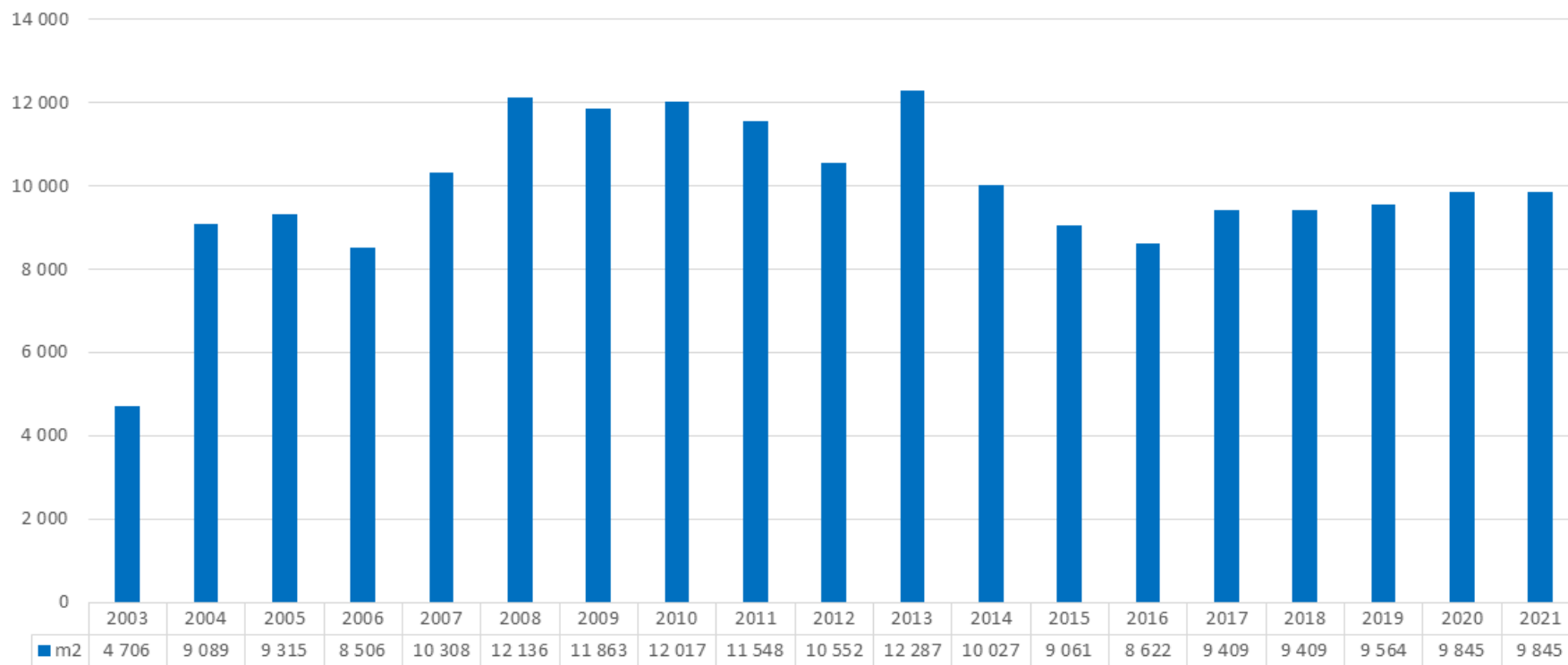
GRAF P.2.1 NEINVESTIČNÍ PROSTŘEDKY



GRAF P.2.2 INVESTIČNÍ PROSTŘEDKY

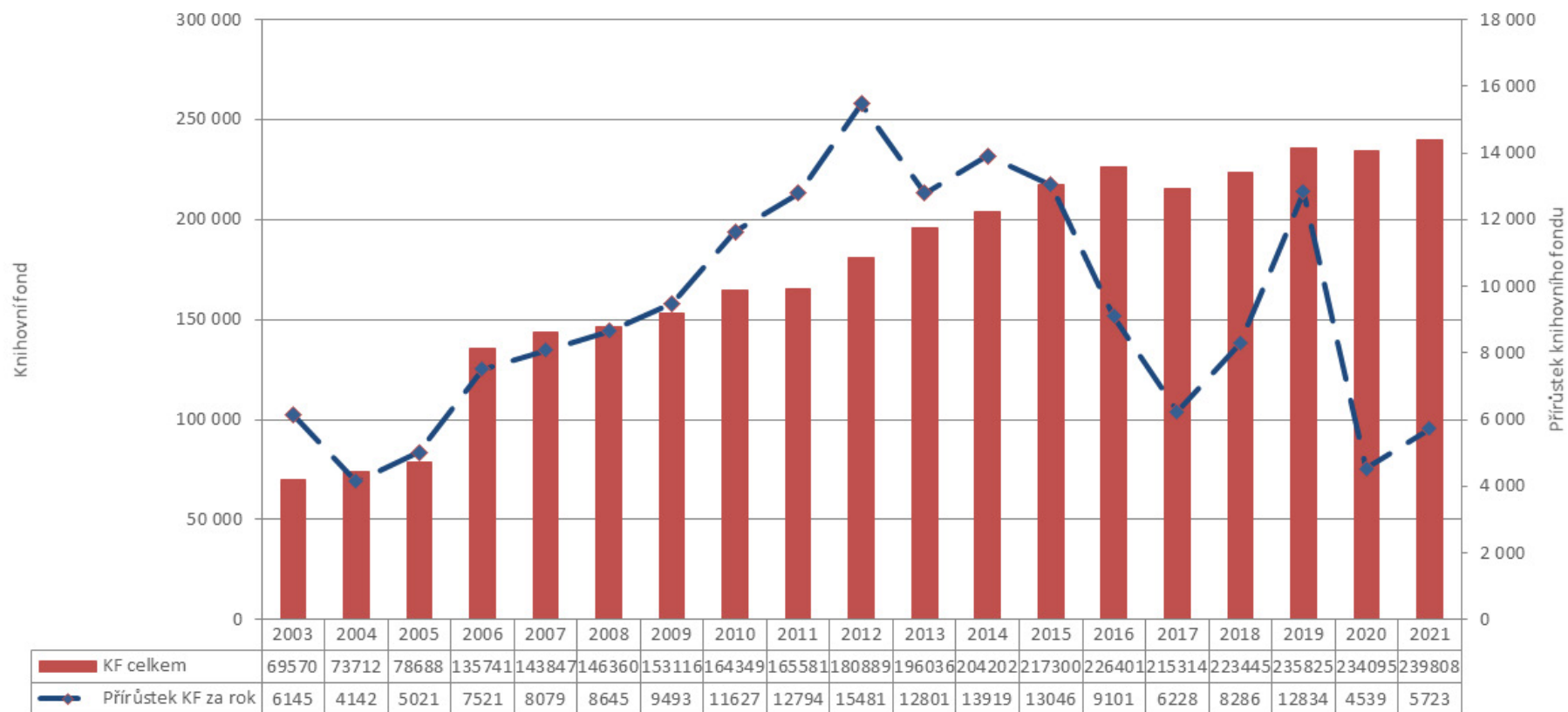


GRAF P.2.3 PROSTOROVÉ ZABEZPEČENÍ (PLOCHY UČEBEN)



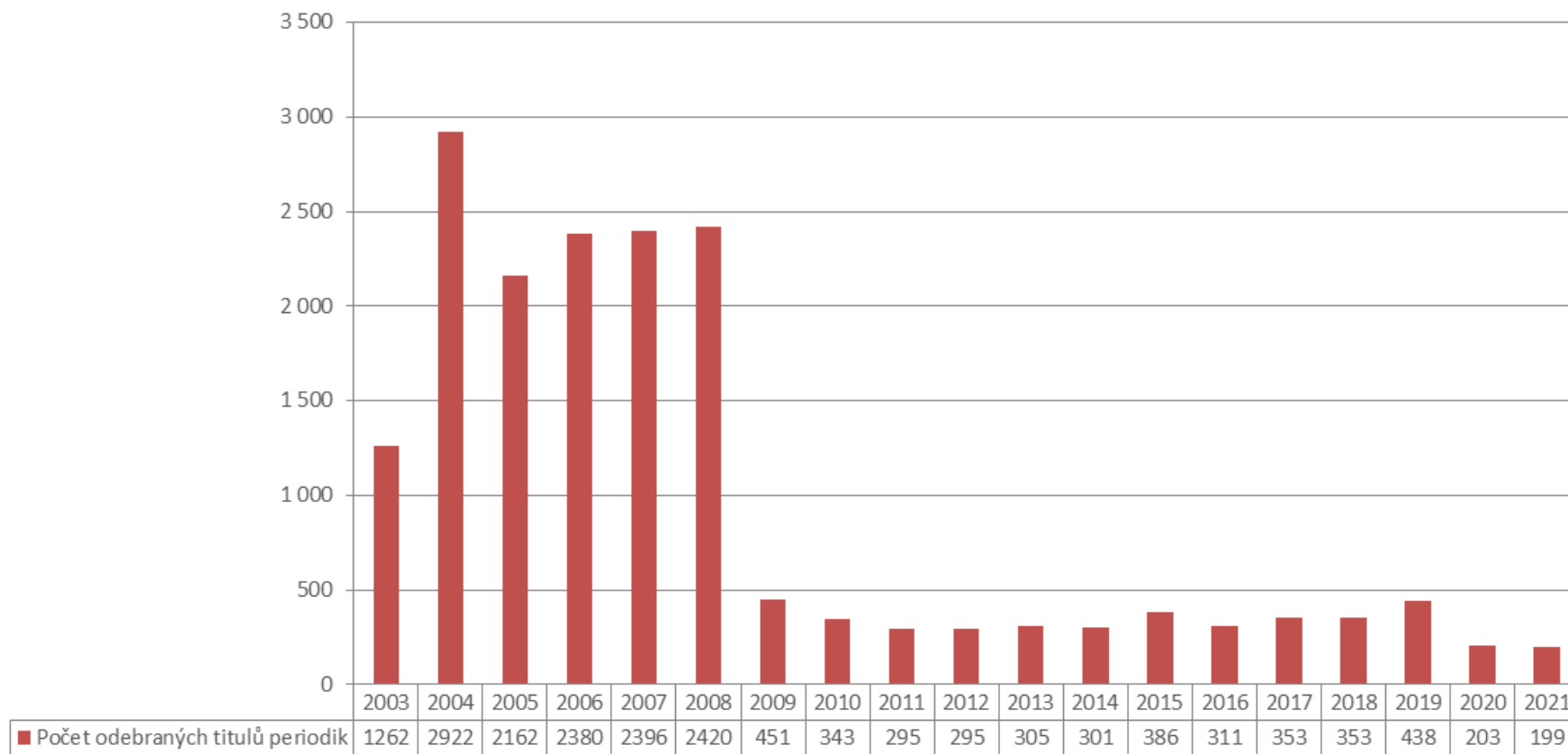
**KNIOVNÍ FONDY**

GRAF P.2.4 KNIHOVNÍ FONDY



Pokles stavu v roce 2017 je důsledkem změny metodiky pro určení počtu titulů.

GRAF P.2.5 VÝVOJ ODBĚRU PERIODIK



Pokles stavu v roce 2009 je důsledkem změny metodiky pro určení počtu odebíraných periodik.



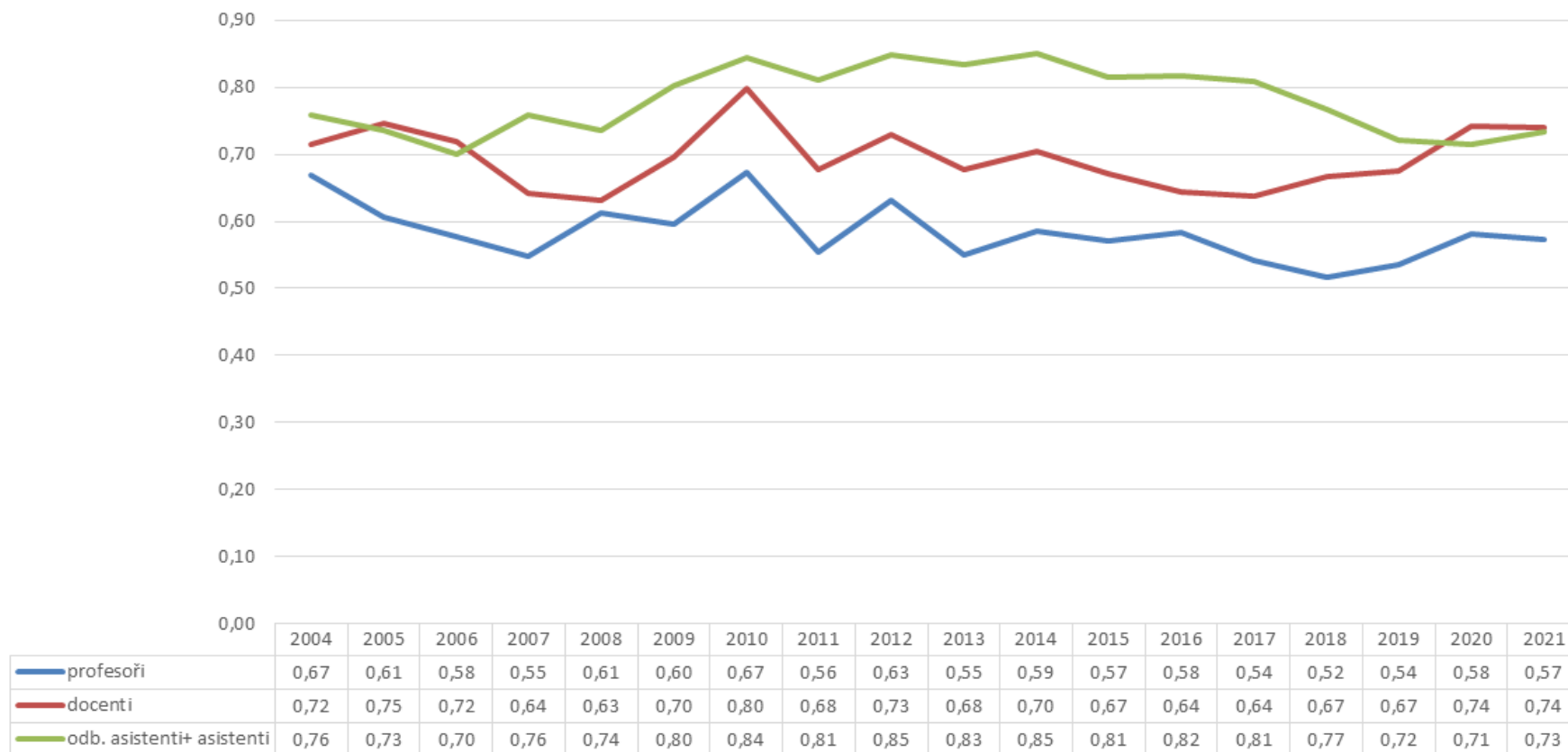
# P.3 / STRUKTURA PRACOVNÍKŮ

TABULKA P.3.1 VÝVOJ PRACOVNÍKŮ V OBLASTI PEDAGOGICKÉ ČINNOSTI

Data	Rok																	
	2004	2005	2006	2007	2008	2009	2010	2011	2012	2013	2014	2015	2016	2017	2018	2019	2020	2021
<b>Profesoři</b>																		
absolutní počet	24	23	26	29	28	31	28	30	30	30	26	26	23	22	23	24	23	23
dle úvazků	16,04	13,96	15,03	15,88	17,15	18,48	18,84	16,65	18,92	16,51	15,25	14,87	13,44	11,92	11,88	12,85	13,38	13,17
<b>Docenti</b>																		
absolutní počet	48	48	52	53	61	60	64	65	61	62	57	58	61	61	62	63	61	57
dle úvazků	34,34	35,82	37,38	34,06	38,48	41,71	51,05	43,98	44,55	42,04	40,13	38,96	39,23	38,94	41,39	42,49	45,207	42,214
<b>Odborní asistenti</b>																		
absolutní počet	172	192	220	218	218	192	194	199	134	144	137	140	142	134	137	148	155	156
dle úvazků	132,23	139,32	153,85	164,80	166,43	157,66	165,79	160,85	121,00	114,80	109,49	107,31	110,46	102,35	98,87	105,015	111,19	117,83
<b>Asistenti</b>																		
absolutní počet	6	3	5	3	18	29	29	26	86	79	65	61	53	45	36	33	40	44
dle úvazků	2,84	3,97	3,74	3,04	7,41	19,64	22,37	21,82	65,77	70,94	62,28	56,40	48,93	42,4	34,54	25,621	28,03	28,762
<b>Lektoři</b>																		
absolutní počet	10	7	4	3	4	3	3	4	16	21	18	18	15	13	11	14	10	10
dle úvazků	8,26	6,53	4,43	2,65	3,25	3,00	3,00	4,20	10,78	13,96	14,21	12,83	12,10	10,73	7,76	10,31	9,53	7,87

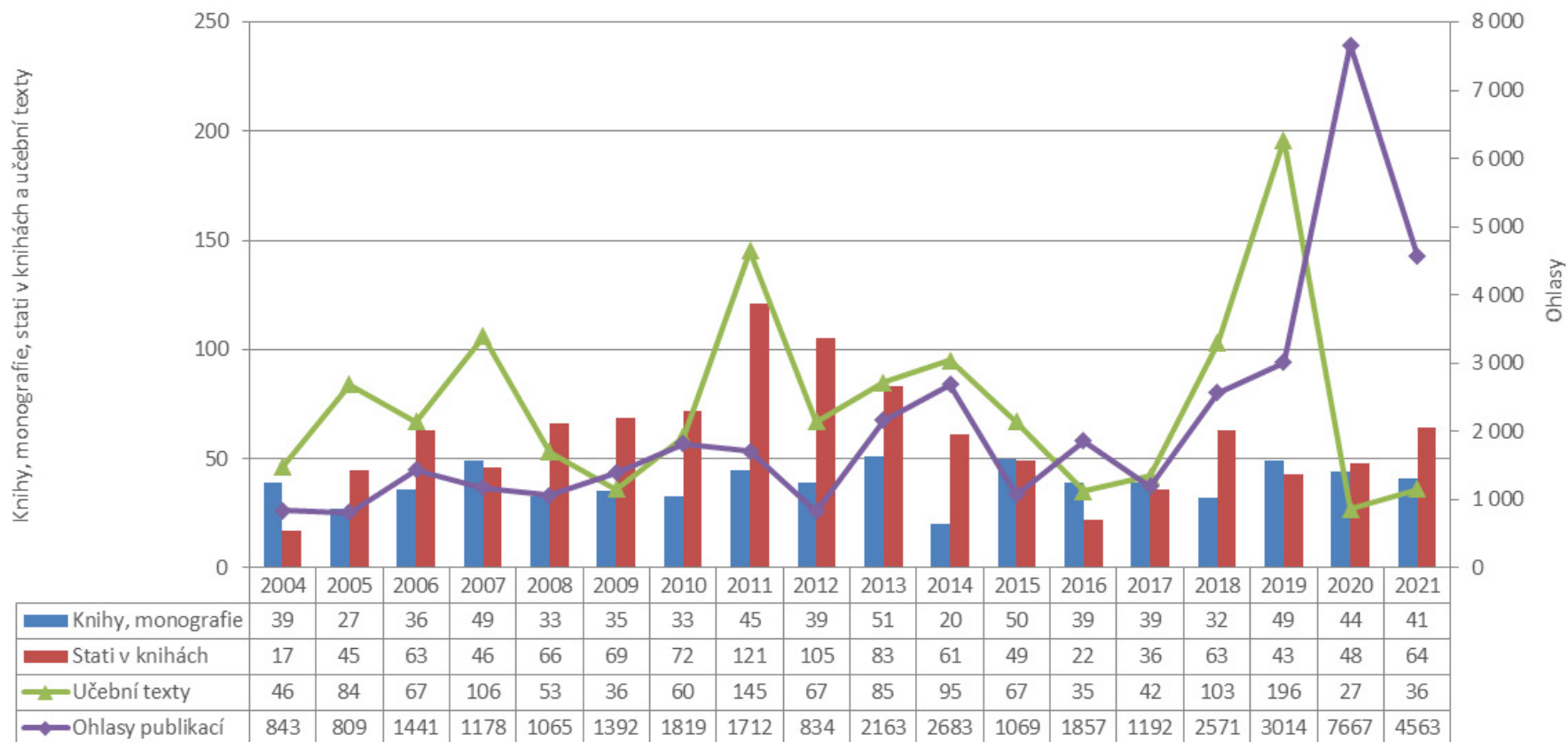
V tabulce dochází u řádku odborní asistenti a asistenti ke zkreslení. Do roku 2011 byli odborní asistenti bez vědecké hodnosti vedeni mezi odbornými asistenty. Během roku 2013 byli převedeni do kategorie asistent.

GRAF P.3.1 POMĚR PŘEPOČTENÉHO A FYZICKÉHO POČTU PRACOVNÍKŮ

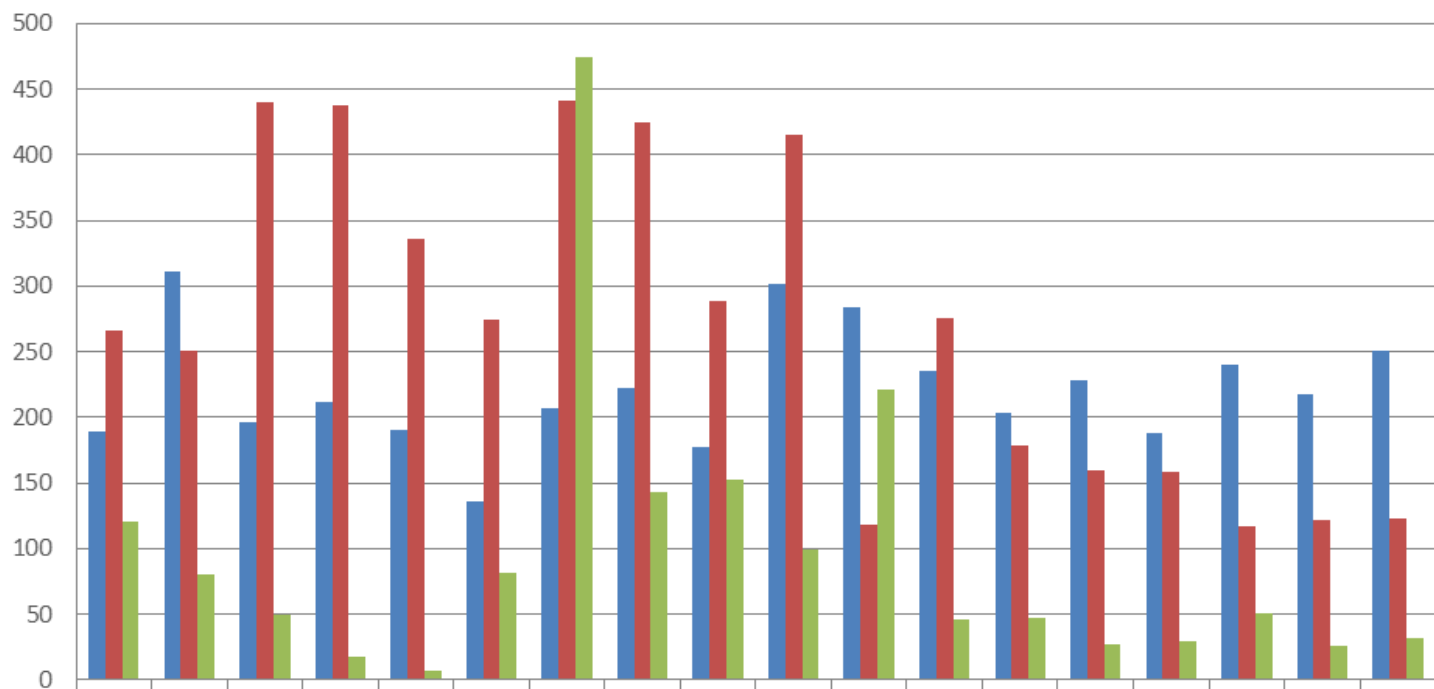


# P.4 / VĚDECKO-VÝZKUMNÁ, ODBORNÁ A TVŮRČÍ ČINNOST

GRAF P.4.1 PUBLIKAČNÍ ČINNOST



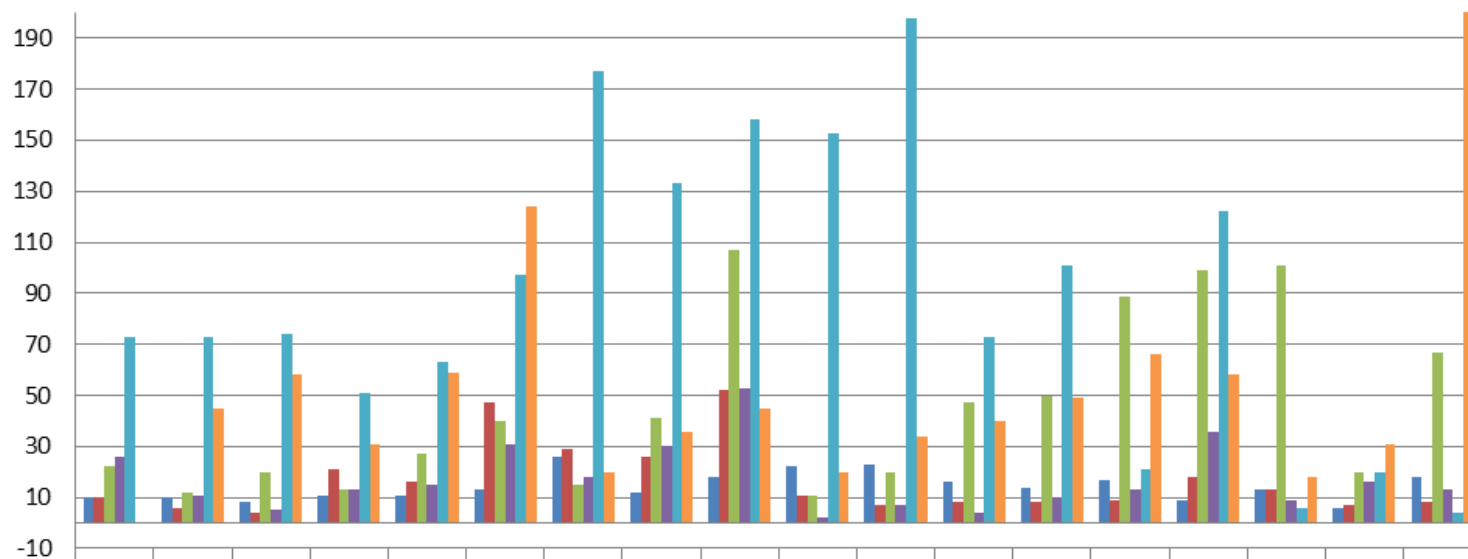
## GRAF P.4.2 ČLÁNKY A JINÁ PUBLIKAČNÍ ČINNOST



■ Články ve vědeckých časopisech	189	311	196	212	190	136	207	223	177	301,5	284	235	204	228	188	240	218	251
■ Články ve sbornících z konferencí	266	251	440	438	336	274	442	425	289	415,5	118	276	179	160	159	117	122	123
■ Články v ostatních sbornících	121	80	49	18	7	81	474	143	152	99	221	46	47	27	30	51	26	32

Tabulka zachycuje veškerou, nejen recenzovanou publikační činnost. Do skupin článků ve vědeckých časopisech jsou zařazeny články v impaktovaných časopisech a články v recenzovaných neimpaktovaných časopisech, články publikované v recenzovaných sbornících jsou zařazeny v ostatních sbornících.

GRAF P.4.3 ORGANIZACE KONFERENCÍ A VÝSTAV



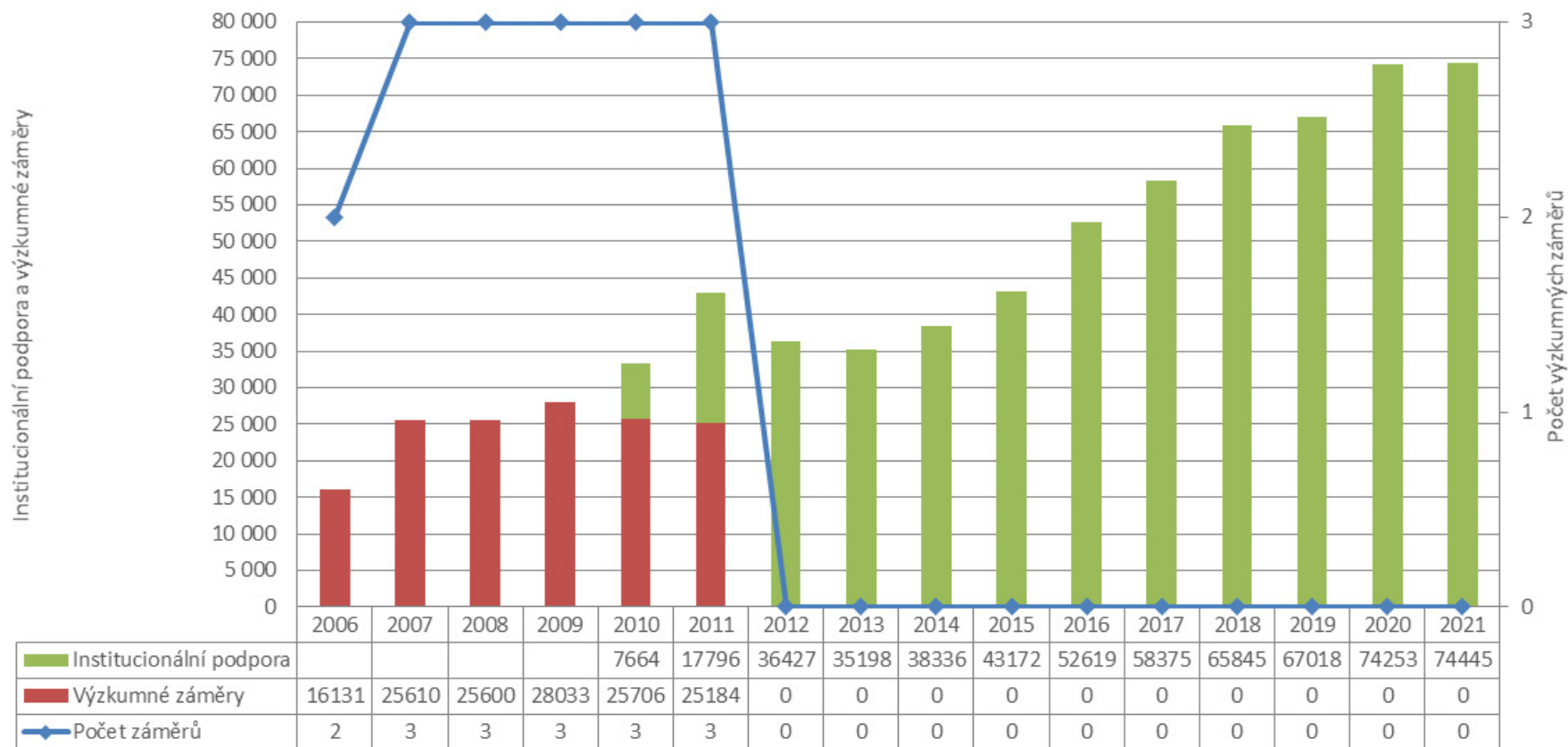
	2004	2005	2006	2007	2008	2009	2010	2011	2012	2013	2014	2015	2016	2017	2018	2019	2020	2021
■ Konference (pořadatel)	10	10	8	11	11	13	26	12	18	22	23	16	14	17	9	13	6	18
■ Konference (spolupořadatel)	10	6	4	21	16	47	29	26	52	11	7	8	8	9	18	13	7	8
■ Semináře (pořadatel)	22	12	20	13	27	40	15	41	107	11	20	47	50	89	99	101	20	67
■ Semináře (spolupořadatel)	26	11	5	13	15	31	18	30	53	2	7	4	10	13	36	9	16	13
■ Výstavy (pořadatel)	73	73	74	51	63	97	177	133	158	153	198	73	101	21	122	6	20	4
■ Výstavy (spolupořadatel)	0	45	58	31	59	124	20	36	45	20	34	40	49	66	58	18	31	544

# P.5 / ŘEŠENÍ PROJEKTŮ



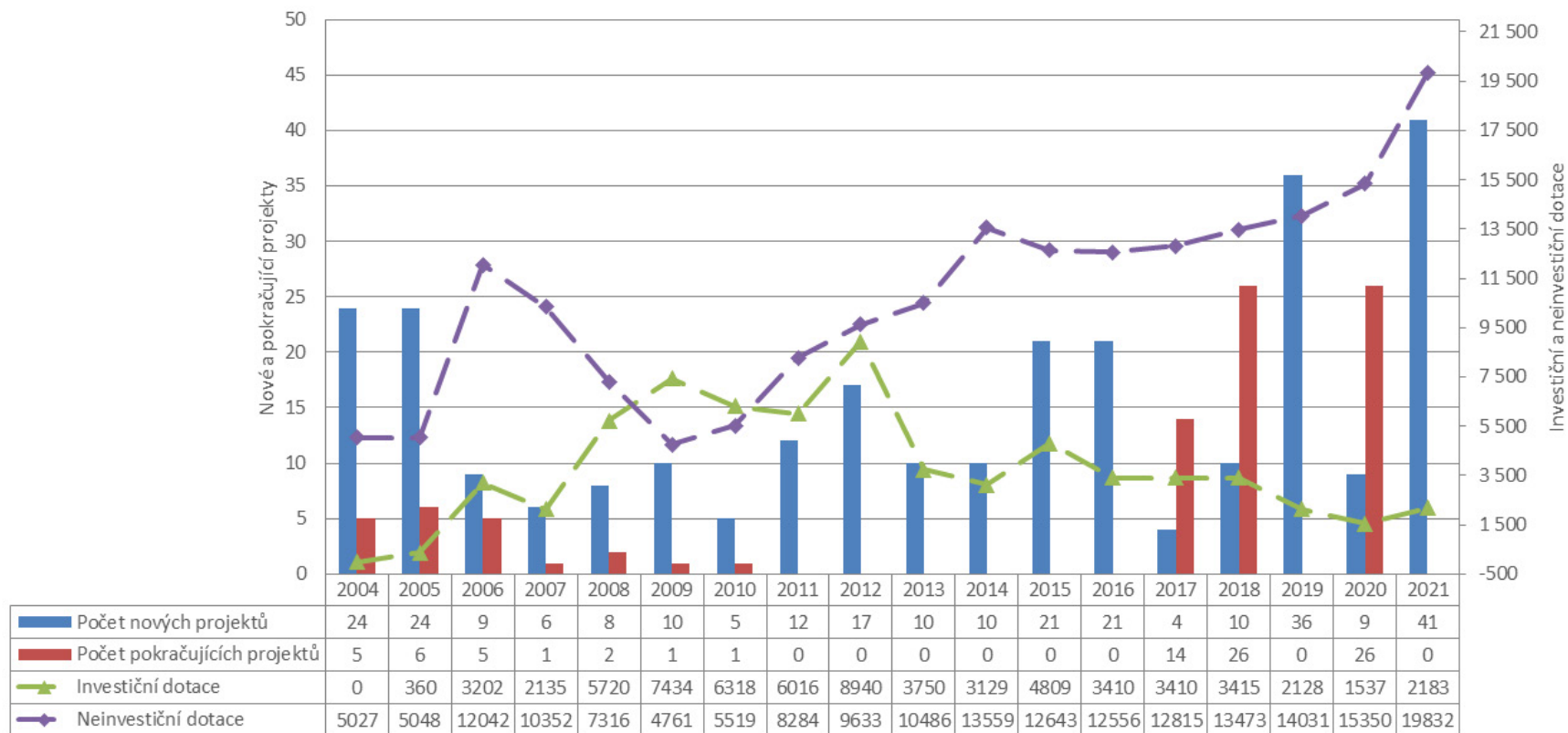
GRAF P.5.1 GAČR

GRAF P.5.2 VÝZKUMNÉ ZÁMĚRY + INSTITUCIONÁLNÍ PODPORA



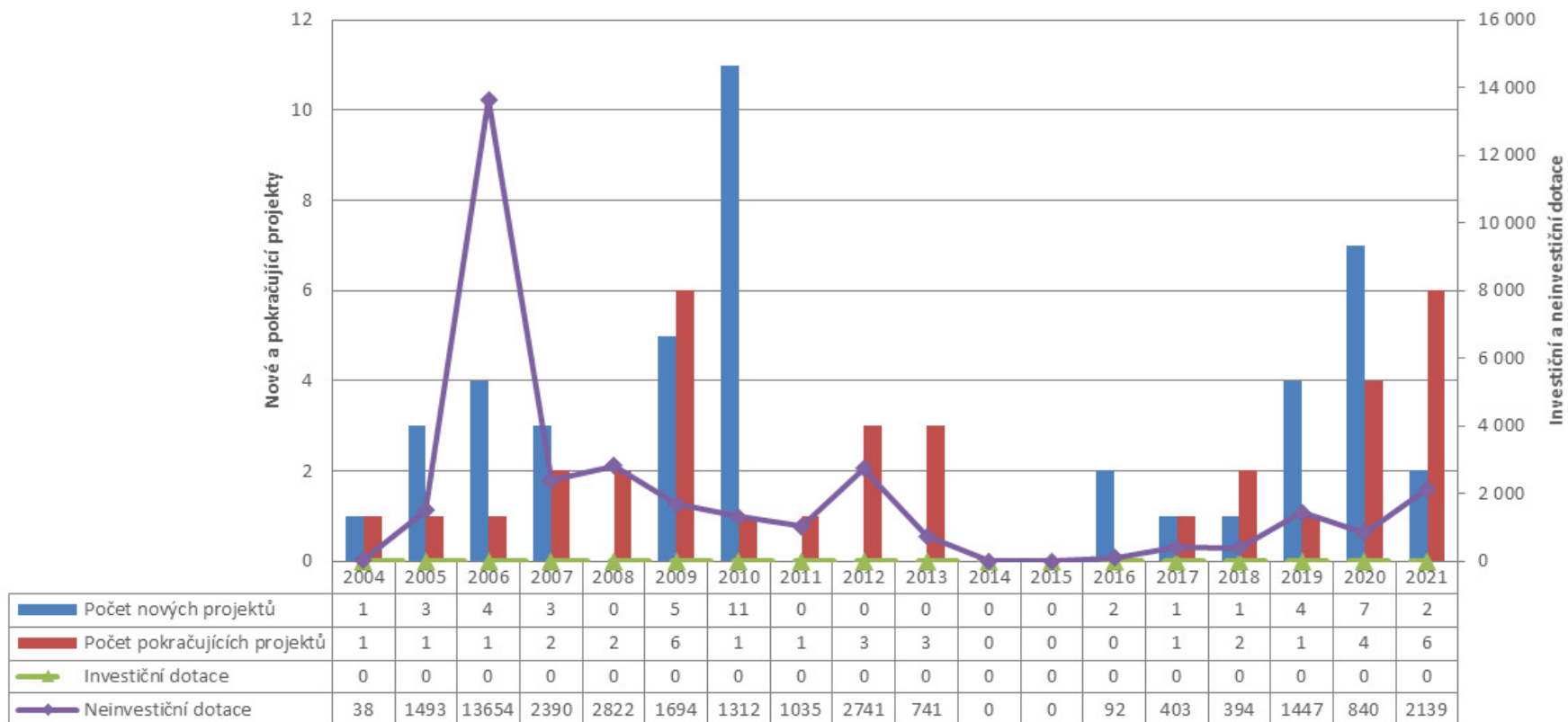
Financování výzkumných záměrů bylo k roku 2011 centrálně ukončeno a nahrazeno institucionální podporou na rozvoj výzkumné organizace.

GRAF P.5.3 TRANSFORMAČNÍ A ROZVOJOVÉ PROGRAMY

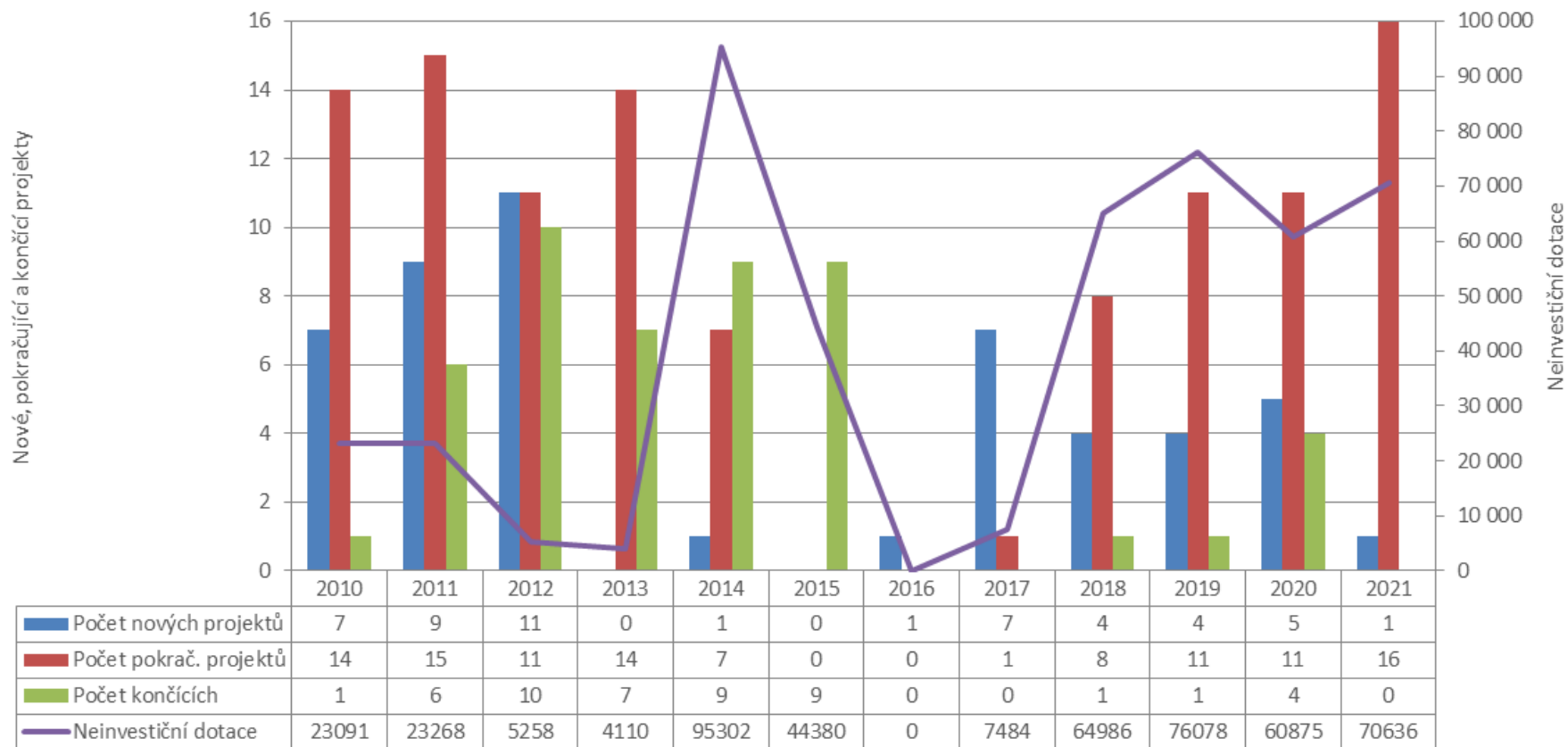


Od roku 2014 jsou do grafu zahrnuty projekty Institucionálního rozvojového plánu a centralizované rozvojové projekty.

GRAF P.5.4 MEZINÁRODNÍ PROJEKTY

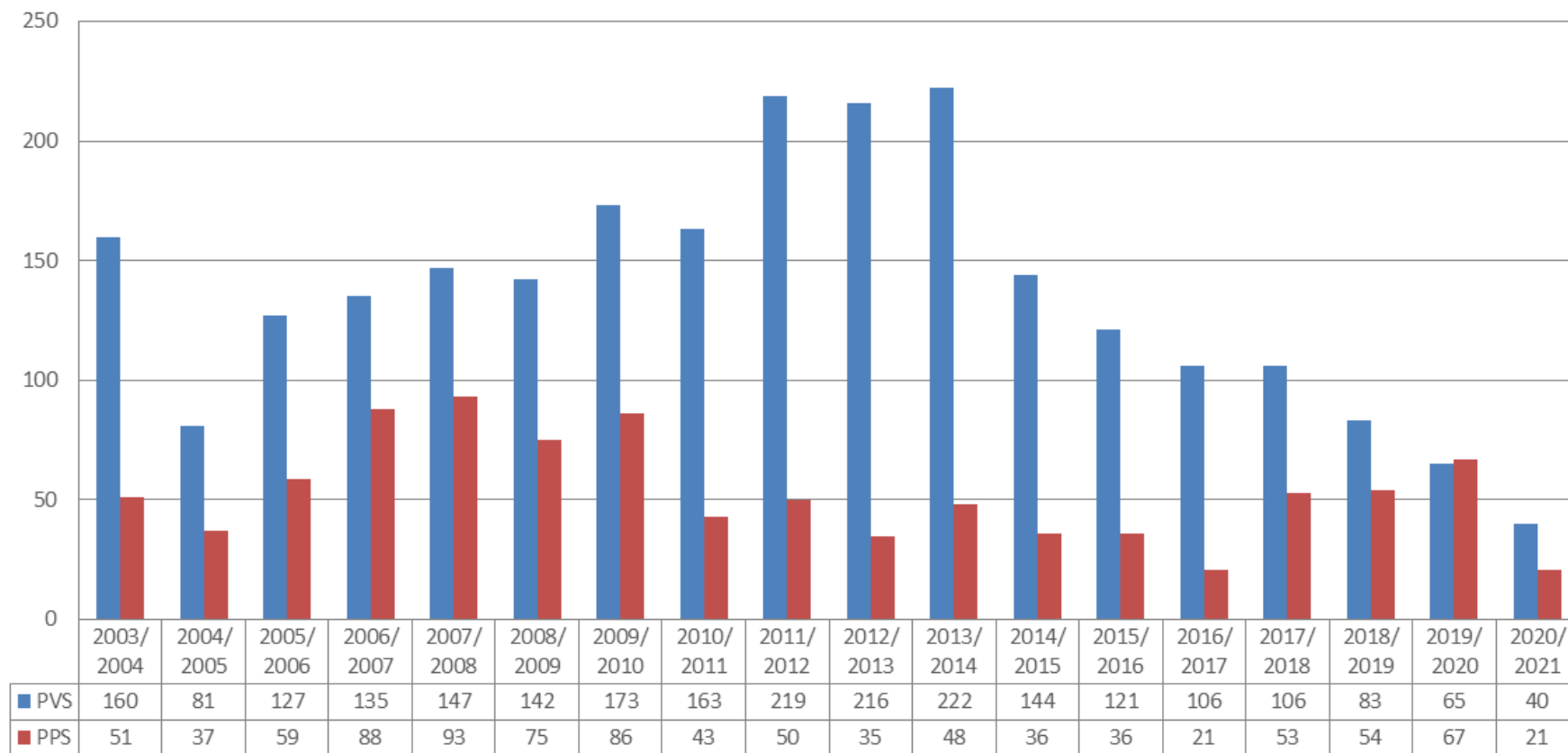


GRAF P.5.5 OPERAČNÍ PROGRAMY



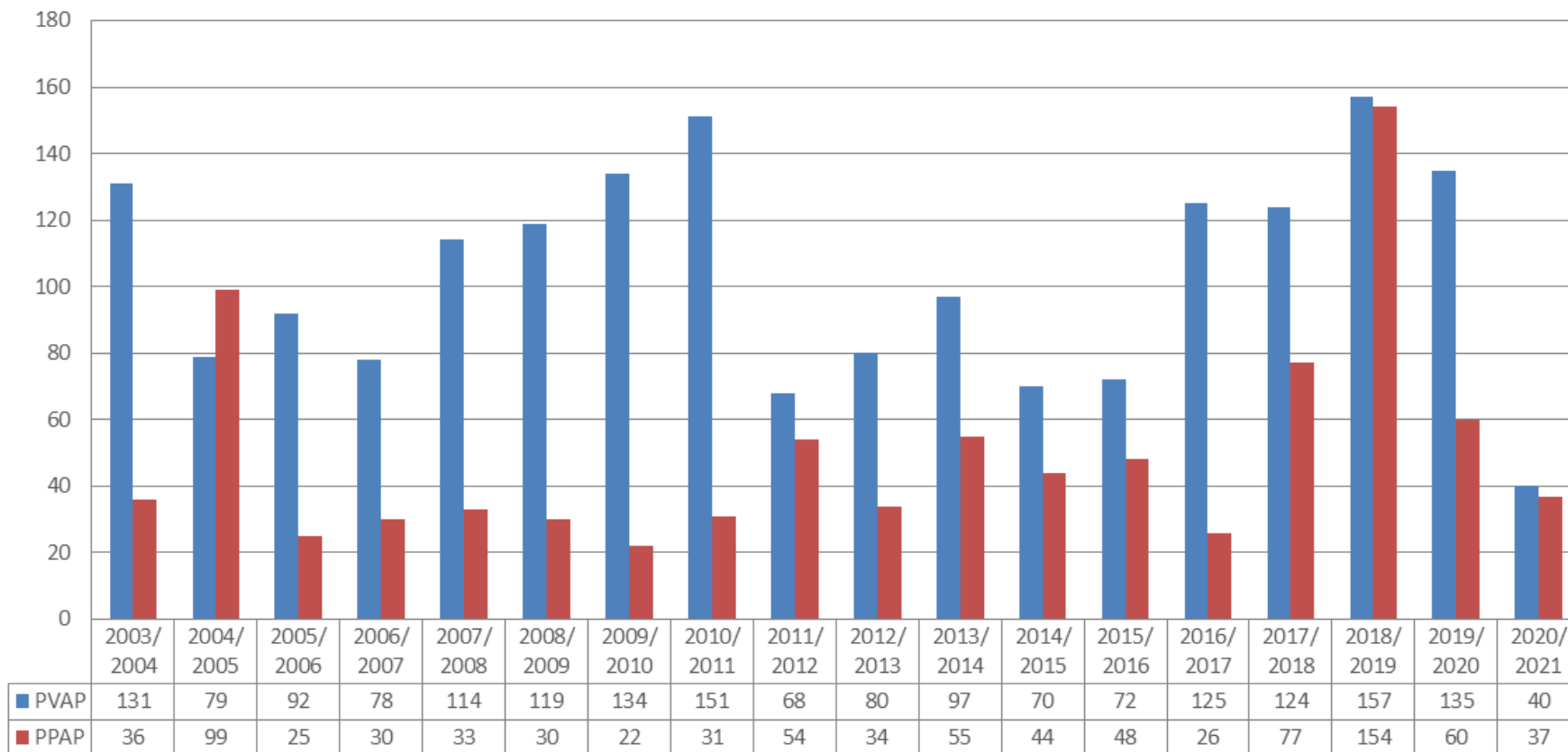
# P.6 / MOBILITY STUDENTŮ A AKADEMICKÝCH PRACOVNÍKŮ

GRAF P.6.1 MOBILITY STUDENTŮ



PVS - Počet vyslaných studentů, PPS - Počet přijatých studentů

GRAF P.6.2 MOBILITY AKADEMICKÝCH PRACOVNÍKŮ



PVAP – Počet vyslaných akademických pracovníků, PPAP – Počet přijatých akademických pracovníků



**SEZNAM POUŽITÝCH ZKRATEK**

ZKRATKA	VÝZNAM ZKRATKY
AIS	Article Influence Score
AV ČR	Akademie věd ČR
Bc	bakalářský studijní program
CŽV	celoživotní vzdělávání
DPČ	dohoda o provedení činnosti
EBSCO	Elton Bryson Stephens Company
ERIH	European Reference Index for the Humanities
ESSL	elektronický systém spisové služby
EU	Evropská unie
FPF	Filozoficko-přírodovědecká fakulta SU
FVP	Fakulta veřejných politik SU
GA ČR	Grantová agentura ČR
IGS	Interní grantový systém SU
IOPscience	Institute of Physics Science
IS	informační systém
JSTOR	Journal Storage
LMS	Learning Management System
MŠMT	Ministerstvo školství, mládeže a tělovýchovy
MÚ	Matematický ústav SU
NAÚ	Národní akreditační úřad pro vysoké školství
Nav	navazující magisterský studijní program
OP	operační program
OPF	Obchodně podnikatelská fakulta SU
PhD	doktorský studijní program
RIV	Rejstřík informací o výsledcích
RUV	Registr uměleckých výstupů
RVH	Rada pro vnitřní hodnocení SU
SGS	Studentská grantová soutěž SU
SIMS	Sdružené informace matrik studentů
SP	studijní program
SU	Slezská univerzita v Opavě
UK SU	Univerzitní knihovna SU
USA	Spojené státy americké
U <sub>3</sub> V	Univerzita třetího věku
WoS	Web of Science

## **PODKLADOVÉ MATERIÁLY A ODKAZY**

### **Veřejné internetové stránky SU a jejich součástí**

SU <http://www.slu.cz/>

FPF <http://fpf.slu.cz/>

FVP <http://fvp.slu.cz/>

FÚ <http://phys.slu.cz/>

MÚ <http://math.slu.cz/>

OPF <http://opf.slu.cz/>

### **Vnitřní předpisy SU**

Statut, Pravidla systému zajišťování a vnitřního hodnocení kvality, Jednací řád Rady pro vnitřní hodnocení, Řád přijímacího řízení, Studijní a zkušební řád, Řád rigorózního řízení, Řád celoživotního vzdělávání, Řád habilitačního řízení a řízení ke jmenování profesorem <https://www.slu.cz/slu/cz/udvnitrnipredpisy>

### **Vnitřní normy SU, Etický kodex**

Vnitrouniverzitní standardy studijních programů <https://www.slu.cz/file/cul/56103c1c-9b6f-41e1-b8b8-14e431ac171b>

a jejich I. změna <https://www.slu.cz/slu/cz/file/cul/92141b7c-a31a-492d-adab-749493060daf>

Etický kodex SU <https://www.slu.cz/file/cul/fe877fe8-7dd2-414c-bd45-fda66d881d40>

Jednací řád Etické komise <https://www.slu.cz/slu/cz/file/cul/9d3a5c6e-78cb-4cod-83b3-7d7d65387d62>

Organizační řád SU <https://www.slu.cz/slu/cz/file/cul/a8d64e40-a336-420c-ad40-846c37a9a229>

Metodický pokyn rektora k předkládání žádostí o akreditace <https://www.slu.cz/slu/cz/file/cul/f1b80659-1959-4252-9e91-47046b7a49ff>

Směrnice rektora o zásadách dokumentace a zajišťování a vnitřního hodnocení kvality vzdělávací činnosti v programech celoživotního vzdělávání <https://www.slu.cz/file/cul/d9c87fde-f8e0-4f20-8ae6-b5fe8f9d7807>

Metodický pokyn rektora ke způsobu podpory uchazečů o studium a studentů se specifickými potřebami a k hodnocení kvality služeb poskytovaných Poradenským centrem SU <https://www.slu.cz/slu/cz/file/cul/d38be968-3dce-45d9-9a84-fdof74242cea>

Rozhodnutí rektora – Pověření vedením agendy Rady pro vnitřní hodnocení, agendy Etické komise a agendy posuzování souladu žádostí o akreditace s vnitrouniverzitními standardy studijních programů <https://www.slu.cz/file/cul/d6781a55-01d5-495c-8ab-1-f4cffiadbb8c>

Rozhodnutí děkanky č. 4/2019 k provedení hodnocení tvůrčí činnosti jednotlivých pracovišť Filozoficko-přírodovědecké fakulty v Opavě v letech 2019–2020 <https://www.slu.cz/fpf/cz/file/cul/eob10e34-975f-490d-a038-167889a67765>

### **Dokumenty a zprávy**

Popis systému zajišťování kvality a vnitřního hodnocení kvality na SU <https://www.slu.cz/slu/cz/udkvalita>

Dlouhodobé, resp. Strategické záměry SU 2006–2010, 2011–2015, 2016–2020, 2021+, aktualizace Dlouhodobého záměru SU, resp. plány realizace Strategického záměru SU 1999–2021, Výroční zprávy o činnosti SU 1999–2020, Výroční zprávy o hospodaření SU 1999–2021, Hodnocení činnosti SU 2002–2017 <https://www.slu.cz/slu/cz/udvyrocnizpravy>

Výsledky anket a šetření Poradenského centra a Kariérního centra <https://www.slu.cz/slu/cz/analytickevystupy>

