

Slezská univerzita v Opavě



**Výroční zpráva o činnosti
Slezské univerzity v Opavě
za rok 2010**

Opava, květen 2011

Obsah:

1 Úvod	7
1.1 Úplný název SU a jejich součástí	8
1.1.1 Úplný název, používaná zkratka názvu a adresa SU	8
1.1.2 Úplný název, používaná zkratka názvu a adresa FPF	8
1.1.3 Úplný název, používaná zkratka názvu a adresa FVP	8
1.1.4 Úplný název, používaná zkratka názvu a adresa OPF	8
1.1.5 Úplný název, používaná zkratka názvu a adresa MÚ	8
1.1.6 Úplný název, používaná zkratka názvu a adresa VCK	8
1.1.7 Úplný název, používaná zkratka názvu a adresa UK	8
1.1.8 Úplný název, používaná zkratka názvu a adresa KPS	9
1.2 Organizační schéma SU a jejich součástí	9
1.2.1 Organizační schéma SU	9
1.2.2 Organizační schéma FPF	10
1.2.3 Organizační schéma FVP	10
1.2.4 Organizační schéma OPF	11
1.2.5 Organizační schéma MÚ	12
1.3 Složení orgánů SU a jejich součástí	12
1.3.1 Správní rada SU	12
1.3.1.1 Jednání správní rady	13
1.3.2 Vědecká rada SU	14
1.3.3 Akademický senát SU	14
1.3.4 Rektor, prorektorů, kvestor	15
1.3.5 Disciplinární komise	15
1.3.6 Další rady a komise SU (v oblasti vědy a výzkumu)	16
1.3.7 Orgány FPF	17
1.3.7.1 Vědecká rada	17
1.3.7.2 Akademický senát	17
1.3.7.3 Děkan, proděkan, tajemník	18
1.3.7.4 Disciplinární komise	18
1.3.8 Orgány FVP	18
1.3.8.1 Vědecká rada	18
1.3.8.2 Akademický senát	19
1.3.8.3 Děkan, proděkan, tajemník	19
1.3.8.4 Disciplinární komise	20
1.3.9 Orgány OPF	20
1.3.9.1 Vědecká rada	20
1.3.9.2 Akademický senát	21
1.3.9.3 Děkan, proděkan, tajemník	21
1.3.9.4 Disciplinární komise	22
1.3.10 Orgány MÚ	22
1.3.10.1 Vědecká rada	22
1.3.10.2 Ředitel a zástupci	22
1.4 Zastoupení SU v reprezentaci českých vysokých škol, v mezinárodních organizacích, v profesních organizacích	22
1.5 Akreditované studijní programy nebo jejich částí, uskutečňované mimo město, ve kterém má SU sídlo, s výjimkou odborné praxe	24
1.6 Zastoupení žen v akademických orgánech SU	24
2 Kvalita a excelence akademických činností	28
2.1 Počty akreditovaných studijních programů	28

2.2 Nabídka studia v cizích jazycích, společné studijní programy (double degrees), studijní programy akreditované v cizím jazyce	29
2.3 Akreditované studijní programy společně uskutečňované SU a VOŠ	29
2.4 Přehled kurzů celoživotního vzdělávání na SU	30
2.5 Přehled počtu účastníků kurzů celoživotního vzdělávání	30
2.6 Zájem o studium na SU	31
2.7 Studenti v akreditovaných studijních programech	31
2.8 Absolventi, uplatnění absolventů na trhu práce	32
2.9 Neúspěšní studenti na SU, opatření vedoucí ke snížení studijní neúspěšnosti	33
2.10 Využívání kreditního systému, udělování dodatku k diplomu	33
2.11 Odborná spolupráce SU s regionem, propojení teorie a praxe a spolupráce s odběratelskou sférou	34
2.12 Akademičtí pracovníci SU, přepočtené počty	35
2.13 Kvalifikační a věková struktura akademických pracovníků	35
2.14 Vzdělávání zaměstnanců	36
2.15 Nabízené kurzy dalšího vzdělávání akademických pracovníků (vč. počtu absolventů v jednotlivých kurzech)	36
2.16 Počet nově jmenovaných profesorů a docentů v roce 2010	36
2.17 Rozvoj výzkumné, vývojové, umělecké a další tvůrčí činnosti SU a posílení vazby mezi činností vzdělavací a touto činností	37
2.17.1 Granty, výzkumné projekty, patenty a další tvůrčí aktivity	39
2.17.2 Interní grantový systém (IGS)	41
2.17.3 Studentská grantová soutěž (SGS)	41
2.17.4 Přehled realizovaných vědecko-výzkumných a tvůrčích výstupů	42
2.17.5 Přehled vybraných výsledků publikační a tvůrčí činnosti SU	42
2.18 Infrastruktura SU (materiální, technické a informační zajištění), dostupnost informačních zdrojů a rozvoj informační infrastruktury	47
2.18.1 Materiální, technické a informační zajištění – Investiční akce hrazené z vlastních zdrojů financování	47
2.18.2 Dostupnost informačních zdrojů a rozvoj informační infrastruktury	52
3 Kvalita a kultura akademického života	55
3.1 Sociální záležitosti studentů a zaměstnanců	55
3.2 Poradenství, zajištění a hodnocení kvality poradenských služeb	56
3.3 Znevýhodněné skupiny uchazečů/studentů	56
3.4 Mimořádně nadaní studenti	57
3.5 Ocenění pracovníků SU	58
3.5.1 Ocenění udělená jinými institucemi	58
3.5.2 Ocenění udělená SU	59
3.6 Partnerství a spolupráce	59
3.7 Ubytovací a stravovací služby	60
3.8 Využívání stipendijního fondu	61
4 Internacionalizace	62
4.1 Strategie SU v oblasti mezinárodní spolupráce, prioritní oblasti	62
4.2 Zapojení SU do mezinárodních vzdělávacích programů a programů výzkumu a vývoje	62
4.2.1 Celouniverzitní smlouvy se zahraničními institucemi	62
4.2.2 FPF	63
4.2.2.1 Smlouvy o spolupráci se zahraničními institucemi na FPF	63
4.2.2.2 Bilaterální smlouvy Erasmus na FPF	63
4.2.2.3 Mezinárodní akce pořádané FPF	65

4.2.2.4 Mezinárodní akce pořádané FPF ve spolupráci s jinými institucemi	65
4.2.3 FVP	66
4.2.3.1 Smlouvy o spolupráci se zahraničními institucemi na FVP	66
4.2.3.2 Bilaterální smlouvy Erasmus na FVP	66
4.2.3.3 Mezinárodní akce pořádané FVP	66
4.2.3.4 Mezinárodní akce pořádané FVP ve spolupráci s jinými institucemi	66
4.2.4 OPF	67
4.2.4.1 Smlouvy o spolupráci se zahraničními institucemi na OPF	67
4.2.4.2 Bilaterální smlouvy Erasmus na OPF	67
4.2.4.3 Mezinárodní akce pořádané OPF	68
4.2.4.4 Mezinárodní akce pořádané OPF ve spolupráci s jinými institucemi	68
4.2.5 MÚ	68
4.2.5.1 Smlouvy o spolupráci se zahraničními institucemi na MÚ	68
4.2.5.2 Bilaterální smlouvy Erasmus na MÚ	68
4.2.5.3 Mezinárodní akce pořádané MÚ	69
4.2.5.4 Mezinárodní akce pořádané MÚ ve spolupráci s jinými institucemi	69
4.3 Mobilita studentů a akademických pracovníků (oběma směry)	69
4.4 Mobilita studentů a akademických pracovníků podle jednotlivých zemí	70
5 Zajišťování kvality činností realizovaných na vysokých školách	71
5.1 Systém hodnocení kvality vzdělávání na SU – vnitřní a vnější hodnocení	71
5.2 Vnitřní hodnocení	71
5.3 Vnější hodnocení včetně mezinárodního hodnocení	72
5.4 Údaje o finanční kontrole	75
5.4.1 Externí kontroly hospodaření SU	75
5.4.2 Zřízení, udržování a efektivnost vnitřního kontrolního systému	77
5.4.3 Informace o případech podezření na možné korupční jednání a o prokázaných případech korupčního jednání.	78
5.5 Hodnocení vzdělávací činnosti mimo sídlo školy	79
5.6 Poskytování informací dle zákona č. 106/1999 Sb. o svobodném přístupu k informacím	79
6 Rozvoj SU	80
6.1 Zapojení SU do Fondu rozvoje vysokých škol	80
6.2 Zapojení SU do Rozvojových programů pro VVŠ	80
6.3 Rozvojový fond SU	80
6.4 Zapojení do programů financovaných ze Strukturálních fondů EU	81
7 Závěr	83

I Úvod

Slezská univerzita v Opavě (SU) je veřejnou vysokou školou. V roce 2010 měla SU tři fakulty, Filozoficko-přírodovědeckou fakultu v Opavě (FPF), Fakultu veřejných politik v Opavě (FVP), Obchodně podnikatelskou fakultu v Karvině (OPF), jeden univerzitní ústav – Matematický ústav v Opavě (MÚ) a tři další součásti – Vzdělávací centrum v Krnově (VCK), Univerzitní knihovnu (UK) a Komorní pěvecký sbor (KPS).

V souladu se záměrem deklarovaným v době svého zřízení naplňuje SU poslání přispět k rozvoji vzdělanosti v regionu severní Moravy a Slezska, tedy v regionu s jednou z nejvyšších úrovní nezaměstnanosti v rámci ČR. Jedná se o region postižený dlouhodobě působícími negativními vlivy vyplývajícími z historické zátěže hospodářského vývoje v minulosti jednostranně zaměřeného na exploataci nerostných surovin a těžký průmysl. Region je rozdělen na dvě výrazně odlišné oblasti. Západní část je charakteristická svou periferní polohou a obtížnou dopravní dostupností. Dosud se nedokázala plnou měrou vyrovnat s obtížnými důsledky poválečných transferů obyvatelstva a desítky let trvající ekonomickou stagnací vyvolávající následné negativní efekty zejména v oblasti demografické, sociální a společenské. Východní část regionu je zatížena dlouhodobou orientací na těžbu uhlí, prošla nejprve prudkým demografickým rozvojem, který na počátku 90. let minulého století v důsledku transformace průmyslové výroby vystřídala výrazná ekonomická stagnace provázená až do současnosti i trvalým poklesem počtu obyvatelstva. Obě části regionu náleží k národnostně nejkomplicovanějším v ČR s relativně významným zastoupením obyvatel německé, polské, řecké a slovenské národnosti, roste počet příslušníků tzv. „nových menšin“ asijského původu, stejně jako romského etnika.

SU se v rámci svých možností podílí na vytváření intelektuálního potenciálu pro rozvoj vědeckého, ale i kulturního a společenského života a přispívá tak ke kultivaci a k sociální konsolidaci regionu. O vysoké úrovni rozhodující části studijních programů nabízených SU svědčí skutečnost, že SU v jejich naprosté většině nabízí možnost vzdělávání ve všech jeho stupních, včetně nejvyššího, doktorandského. Vedle toho je nadále rozvíjena nabídka profesně zaměřených bakalářských studijních programů připravujících studenty k bezprostřednímu nástupu do praxe. Studenti a absolventi SU představují v současné době nenahraditelný potenciál odborníků potřebných pro překonání důsledků hospodářské deprese a zajištění následného ekonomického, společenského a kulturního rozvoje regionu i celé ČR. Dosavadní dobrá úroveň zaměstnatelnosti absolventů je dokladem dlouhodobě se udržující kvality a vysoké míry adaptability absolventů na proměňující se potřeby trhu práce.

V rámci programů celoživotního vzdělávání vychází SU vstříc potřebám zaměstnavatelů a zájmům uchazečů o rozšíření nabídky vzdělávání, rekvalifikace i o přípravu na studium v akreditovaných studijních programech. Využívá při tom široké spolupráce s orgány veřejné správy a samosprávy, a to nejen v rámci severní Moravy a Slezska.

Prvořadou pozornost věnuje SU rozvoji vědy a výzkumu, kde zejména v matematických, fyzikálních, informatických, historických a jazykovědných oborech dosahuje výsledků srovnatelných na celostátní i mezinárodní úrovni, a to ve spolupráci s řadou prestižních domácích i zahraničních vědeckých pracovišť. SU je nositelem tří výzkumných záměrů v oblasti fyziky, historie a matematiky. Podílí se též na činnosti dvou center základního výzkumu v oblasti teoretické astrofyziky a experimentální jaderné fyziky a jaderné astrofyziky. Prestiž dosahovaných vědeckých výsledků v historii a v matematice dokládá skutečnost, že SU v uvedených oborech disponuje akreditací opravňující ji k habilitačnímu a profesorskému řízení.

Svou dosavadní činností si SU získala zájem, dobré postavení a autoritu v očích veřejnosti.

Tato zpráva je zpracována v souladu s § 21, odst. 1 písm. a) zákona č. 111/1998 Sb. O vysokých školách a o změně dalších zákonů (zákon o vysokých školách), ve znění pozdějších předpisů (dále jen „zákon“). Ve smyslu tohoto zákona vychází z požadavků stanovených MŠMT a poskytuje možnosti působení kontroly veřejnosti nad SU. Podrobné informace o SU lze rovněž nalézt na internetové adrese www.slu.cz.

1.1 Úplný název SU a jejích součástí

1.1.1 Úplný název, používaná zkratka názvu a adresa SU

Slezská univerzita v Opavě
SU
Na Rybníčku 626/1
746 01 Opava

1.1.2 Úplný název, používaná zkratka názvu a adresa FPF

Slezská univerzita v Opavě
Filozoficko-přírodovědecká fakulta v Opavě
SU FPF
Bezručovo nám. 1150/13
746 01 Opava

1.1.3 Úplný název, používaná zkratka názvu a adresa FVP

Slezská univerzita v Opavě
Fakulta veřejných politik v Opavě
SU FVP
Olbrichova 625/25
746 01 Opava

1.1.4 Úplný název, používaná zkratka názvu a adresa OPF

Slezská univerzita v Opavě
Obchodně podnikatelská fakulta v Karviné
SU OPF
Univerzitní nám. 1934/3
733 40 Karviná

1.1.5 Úplný název, používaná zkratka názvu a adresa MÚ

Slezská univerzita v Opavě
Matematický ústav v Opavě
SU MÚ
Na Rybníčku 626/1
746 01 Opava

1.1.6 Úplný název, používaná zkratka názvu a adresa VCK

Slezská univerzita v Opavě
Vzdělávací centrum v Krnově
SU VCK
Za Drahou 2161/3
794 01 Krnov

1.1.7 Úplný název, používaná zkratka názvu a adresa UK

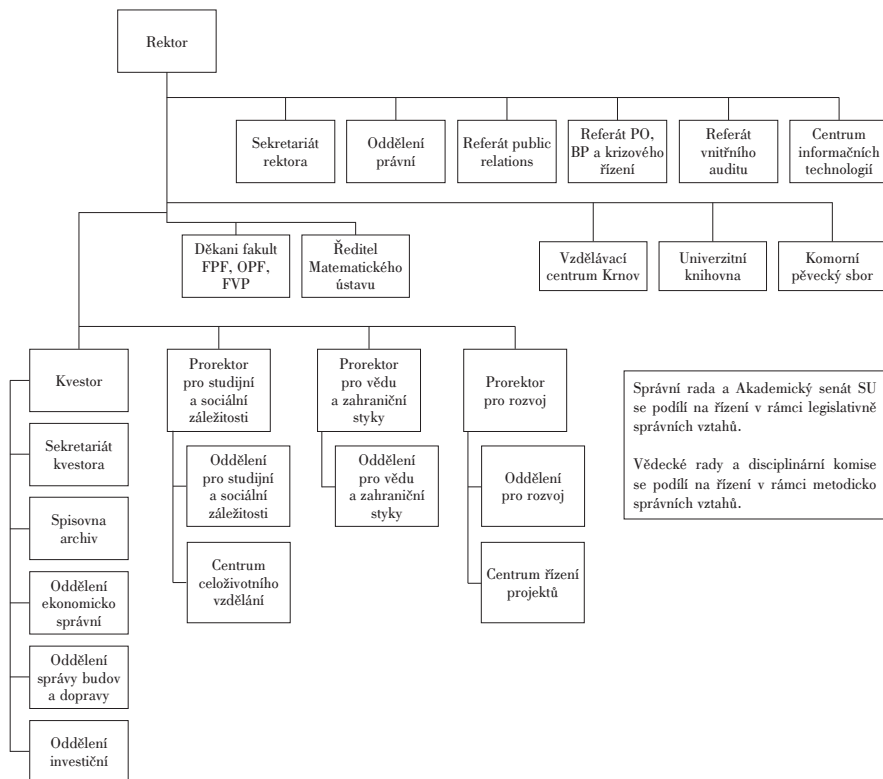
Slezská univerzita v Opavě
Univerzitní knihovna v Opavě
SU UK
Na Rybníčku 626/1
746 01 Opava

1.1.8 Úplný název, používaná zkratka názvu a adresa KPS

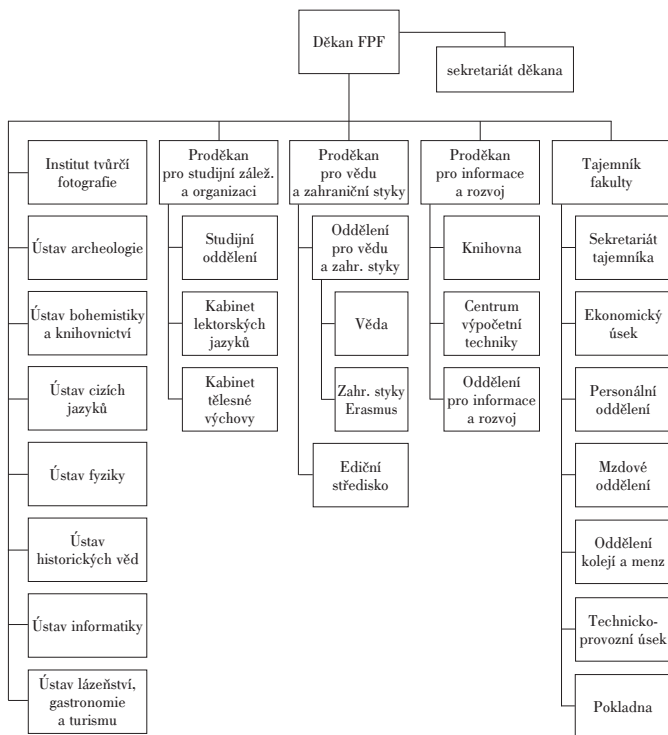
Slezská univerzita v Opavě
 Komorní pěvecký sbor SU
 SU KPS
 Na Rybníčku 626/1
 746 01 Opava

1.2 Organizační schéma SU a jejích součástí

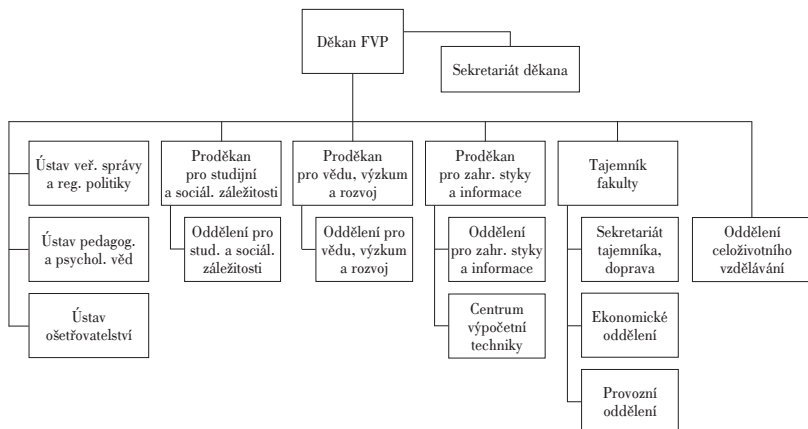
1.2.1 Organizační schéma SU



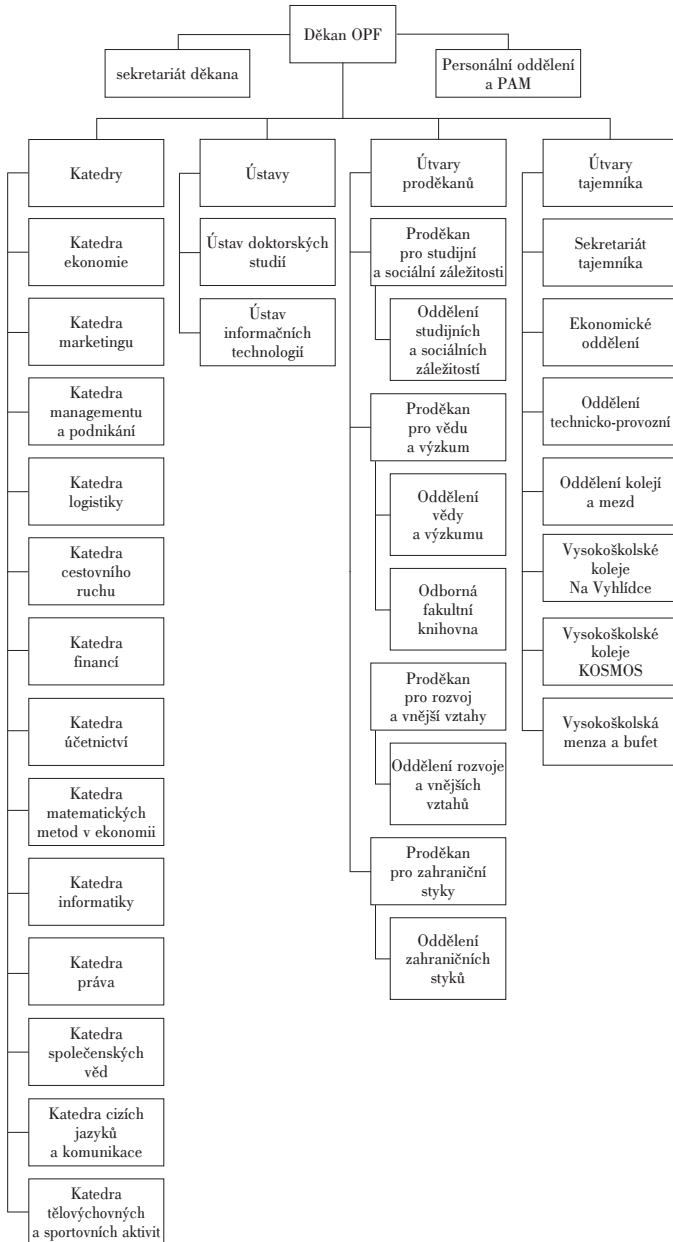
1.2.2 Organizační schéma FPF



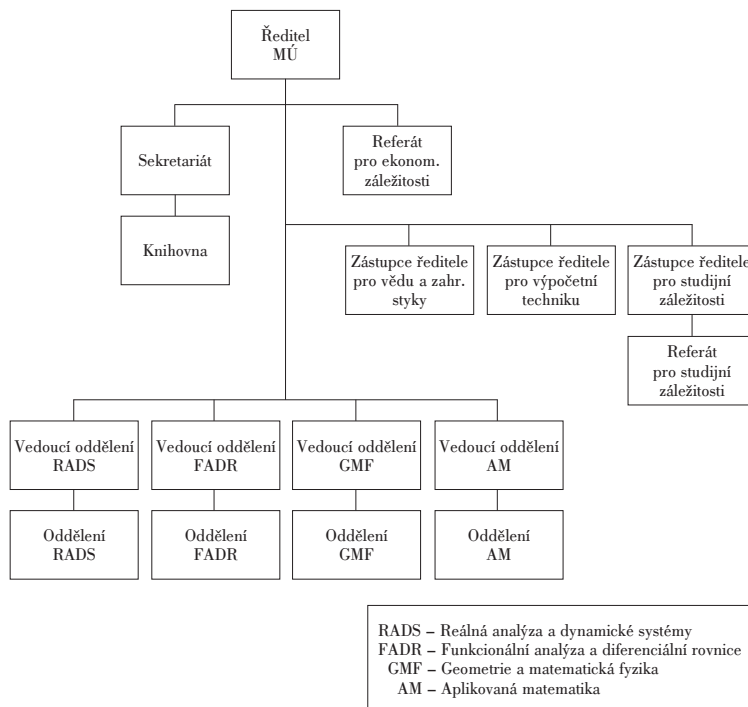
1.2.3 Organizační schéma FVP



1.2.4 Organizační schéma OPF



1.2.5 Organizační schéma MÚ



1.3 Složení orgánů SU a jejich součástí

1.3.1 Správní rada SU

Předseda

Ing. Zbyněk Stanjura, Statutární město Opava, Poslanecká sněmovna Parlamentu ČR, Praha

Místopředsedové

Jiří Urbanec, MBA., IVAX – Pharmaceuticals, s.r.o.

Doc. Ing. Václav Vinš, CSc., Ministerstvo školství, mládeže a tělovýchovy ČR, Vysoká škola hotelová, Praha

Členové

Jaroslav Čánek, Lázně Darkov a.s.

PhDr. Magda Habrmanová, CSc., Krajská hospodářská komora Moravskoslezského kraje

Ing. Roman Jammický, Model Obaly a. s. Model Obaly CZ a. s.

Kristýna Kočí, Poslanecká sněmovna Parlamentu ČR, Praha, (od 1. 11. 2010)

Ing. Václav Klučka, Poslanecká sněmovna Parlamentu ČR, Praha

Ing. Miroslav Krajíček, Poslanecká sněmovna Parlamentu ČR, Praha

Mgr. Jan Morávek, poradce předsedy zahraničního výboru PS PČR
Ing. Jaroslav Palas, Krajský úřad Moravskoslezského kraje
Mgr. Eva Prošková, 1. lékařská fakulta Univerzity Karlovy
Ing. Jan Světlík, VÍTKOVICE a.s.
Ing. Bronislav Szabla, Komerční banka, a.s., pobočka Ostrava
Ing. Jiří Veverka, Moravskoslezský kraj, Ostrava

1.3.1.1 Jednání správní rady

Správní rada SU proběhla v roce 2010 dvakrát, dne 3. 5. 2010 se konalo 1. mimořádné jednání per rollam a dne 20. 9. 2010 se konalo řádné zasedání.

I. mimořádné jednání per rollam – 3. května 2010

1. Správní rada vzala na vědomí Výroční zprávu o činnosti Slezské univerzity za rok 2009 bez připomínek.
2. Správní rada vzala na vědomí Hodnocení činnosti Slezské univerzity za rok 2009 bez připomínek.
3. Správní rada vzala na vědomí Výroční zprávu o hospodaření Slezské univerzity za rok 2009.
4. Správní rada projednala rozpočet Slezské univerzity na rok 2010 a vzala jej na vědomí.
5. Majetkoprávní záležitosti Slezské univerzity - projednání ve smyslu § 15 odst. 1 písm. c) zákona č. 111/1998 Sb., o vysokých školách:
 - a) Správní rada schválila zřízení věcného břemene za úplatu k části pozemku parc. č. 1210/7 ostatní plocha, zeleň o výměře 1 826 m² zapsaného na LV č. 4701 u Katastrálního úřadu pro Moravskoslezský kraj, Katastrální pracoviště Karviná pro obec Karviná a kat. území Karviná-město. Věcné břemeno bude zřízeno za účelem strpění umístění optického kabelu v souvislosti s výstavbou optického propojení akademické sítě CESNET mezi Ostravou a Karvinou s tím, že oprávněný z věcného břemene bude oprávněn zřídit, provozovat, udržovat, opravovat a upravovat podzemní vedení komunikační sítě včetně jejích opěrných a vytyčovacíh bodů při realizaci liniové stavby. Po zbudování této stavby bude rozsah věcného břemene vyznačen v geometrickém plánu a bude vyhotoven znalecký posudek o ceně věcného břemene. Věcné břemeno bude zřízeno ve prospěch oprávněného z věcného břemene – společnost ČD – Telematika a.s., IČ 61459445, se sídlem Praha 3, Pernerova 2819/2a, PSČ 130 00.
 - b) Správní rada schválila nabytí nemovitosti – pozemku p.č. 1110/10 – zastavěná plocha a nádvoří o výměře 76 m² v kat. území Opava-předměstí, obec Opava, zapsaného na LV č. 3618 pro Katastrální území Opava u Katastrálního úřadu pro Moravskoslezský kraj, Katastrální pracoviště Opava od vlastníka: České republiky s právem hospodaření Úřadu pro zastupování státu ve věcech majetkových.
 - c) Správní rada schválila zřízení věcného břemene za úplatu ve výši 1825,00 Kč k části pozemku par. č. 3435/394 – ostatní plocha, jak je zakresleno v geometrickém plánu vyhotoveném Ing. Milanem Lyčkem, č. 4176-841/2008 ze dne 10. 10. 2008, potvrzeném Katastrálním úřadem pro Moravskoslezský kraj, Katastrálním pracovištěm Karviná. Tento dotčený pozemek je zapsán na LV č. 4701 pro katastrální území Karviná-město, obec Karviná u Katastrálního úřadu pro Moravskoslezský kraj, Katastrální pracoviště Karviná. Věcné břemeno se zřizuje za účelem strpění umístění podzemního vedení komunikační sítě, jakož i strpění provozování, udržování a opravování této komunikační sítě a to ve prospěch společnosti UPC Česká republika, a.s., IČ 00562262, se sídlem Praha 4, Závěšova 5, PSČ 140 00.

II. zasedání – 20. září 2010

1. Správní rada projednala a vzala na vědomí Aktualizace Dlouhodobého záměru vzdělávací a vědecké, výzkumné, vývojové a inovační, umělecké a další tvůrčí činnosti na rok 2011
2. Správní rada projednala a vzala na vědomí Dlouhodobý záměr vzdělávací a vědecké, výzkumné, vývojové a inovační, umělecké a další tvůrčí činnosti SU na období 2011-15.

1.3.2 Vědecká rada SU

Předseda

Doc. PhDr. Rudolf Žáček, Dr.

Interní členové

Prof. RNDr. Miroslav Engliš, DrSc.

Doc. PhDr. Dušan Janák, Ph.D.

Prof. PhDr. Zdeněk Jirásek, CSc.

Prof. RNDr. Jozef Kelemen, DrSc.

Prof. Ing. Christiana Kliková, CSc.

Doc. RNDr. František Koliba, CSc.

Prof. PhDr. Irena Korbelařová, Dr.

Priv.-Doz. PhDr. Iva Kratochvílová, Ph.D.

Prof. Ing. František Němec, PhD.

Prof. Ing. Jaromír Pištora, CSc.

Prof. RNDr. Jaroslav Ramík, CSc.

Prof. RNDr. Jaroslav Smítal, DrSc.

Prof. RNDr. Zdeněk Stuchlík, CSc.

Externí členové

Prof. PhDr. Kamil Fuchs, CSc., Soukromá vysoká škola ekonomická Znojmo, s.r.o

Prof. Ing. Richard Hindls, CSc., Vysoká škola ekonomická v Praze

Doc. PhDr. Bořivoj Hnízdo, Univerzita Karlova v Praze

Prof. Dr. Ing. Renáta Hótová, OSVČ Ostrava

Prof. RNDr. Jana Jurečková, DrSc., Univerzita Karlova v Praze

Doc. PhDr. Pavel Kouřil, CSc., Archeologický ústav AV ČR v Brně

Doc. RNDr. Jiří Langer, CSc., Univerzita Karlova v Praze (od 21. 9. 2010)

Prof. Ing. Jiří Niederle, DrSc., Fyzikální ústav Akademie věd ČR, Praha (do 22. 8. 2010)

Prof. PhDr. Jaroslav Pánek, DrSc., Historický ústav AV ČR v Praze

Prof. Ing. Rudolf Sívák, PhD., Ekonomická univerzita v Bratislavě, SR

Prof. PhDr. Aleš Skřivan, CSc., Univerzita Karlova v Praze

Prof. Ing. Milota Vetráková, PhD., Univerzita Mateja Bela v Banské Bystrici, SR

1.3.3 Akademický senát SU

Předseda

RNDr. Jindřich Vaněk, Ph.D.

Místopředsedové

RNDr. Vladimír Sedlář, CSc. (předseda zaměstnanecké komory)

Ing. Stanislav Rojtk (předseda studentské komory)

Zaměstnanecká komora

Ing. Josef Botlík
Doc. Ing. Petr Čermák, Ph.D.
Ing. Soňa Harasimová
Mgr. Kamil Janiš
Doc. PhDr. Helena Kolibová, CSc.
PhDr. Ljuba Mrovčová, Ph.D.
PhDr. Zdeňka Římovská
Mgr. Jiří Siostrzonek, Ph.D.
Mgr. Martin Urbanec, Ph.D.
Ing. Ivo Veselý
PhDr. Petr Vojtal

Studentská komora

Mgr. Milan Bednařík
Pavel Brázdil (do 15. 9. 2010)
Bc. Jakub Čmiel (od 11. 3. 2010)
Bc. Jakub Fidler
Petra Kudelová (od 27. 10. 2010)
Mgr. Jakub Mamula
Ing. Martin Miškus
Bc. Petr Oriješčík (od 8. 10. 2010)
Ing. Radim Řihák (od 3. 3. 2010)
Martin Štefek (do 6. 9. 2010)

1.3.4 Rektor, proreктоři, kvestor

Rektor

Doc. PhDr. Rudolf Žáček, Dr.

Proreктоři

Doc. RNDr. František Koliba, CSc., prorektor pro rozvoj
Prof. RNDr. Jaroslav Ramík, CSc., prorektor pro studijní a sociální záležitosti
Prof. RNDr. Zdeněk Stuchlík, CSc., prorektor pro vědu a zahraniční styky

Kvestor

Ing. Jaroslav Kania

1.3.5 Disciplinární komise

Předseda

Prof. RNDr. Jaroslav Ramík, CSc.

Členové

RNDr. Vladimír Sedlář, CSc.
Mgr. Jana Dvořáková, studentka
Mgr. Petr Vojčák, student

1.3.6 Další rady a komise SU (v oblasti vědy a výzkumu)

Rada IGS SU

Předseda

Prof. RNDr. Zdeněk Stuchlík, CSc.

Členové

Doc. Ing. Petr Čermák, Ph.D.

Doc. PhDr. Marie Gawrecká, CSc.

Doc. PhDr. et.PaedDr. Kamil Janiš, CSc.

Doc. RNDr. Michal Marvan, CSc.

Doc. PhDr. Dagmar Mastiliaková, Ph.D., RN

Doc. Ing. Pavlína Pellešová, Ph. D.

Doc. Ing. Daniel Stavárek, Ph.D.

Prof. Mgr. Jindřich Štreit

Doc. Ing. Pavel Tuleja, Ph.D.

Doc. PhDr. Anna Václavíková, CSc.

Dozorčí rada IGS SU

Předseda

Ing. Jaroslav Kania

Členové

Mgr. Martin Fuchsig

Mgr. Dagmar Kamrádová

Grantová komise SGS SU

Předseda

Prof. RNDr. Zdeněk Stuchlík, CSc.

Členové

Prof. PhDr. Mečislav Borák, CSc.

Prof. RNDr. Miroslav Engliš, DrSc.

Prof. Ing. Christiana Kliková, CSc.

Doc. PhDr. Eva Klímová, Ph.D.

Dozorčí rada SGS SU

Předseda

Ing. Jaroslav Kania

Členové

Mgr. Martin Fuchsig

Mgr. Dagmar Kamrádová

Vědecká redakce edičního střediska SU

Předseda

Prof. RNDr. Zdeněk Stuchlík, CSc.

Členové

Prof. PhDr. Mečislav Borák, CSc.

Prof. PhDr. Zdeněk Jirásek, CSc.
Prof. Ing. Christiana Kliková, CSc.
Prof. RNDr. Jaroslav Smítal, DrSc.

1.3.7 Orgány FPF

1.3.7.1 Vědecká rada

Předseda

Prof. PhDr. Zdeněk Jirásek, CSc.

Tajemnice

PhDr. Eva Klímová, Ph.D.

Interní členové

Prof. PhDr. Vladimír Birgus
Doc. PhDr. Eva Höflerová, Ph.D.
Prof. Ing. Ivan Hubač, DrSc.
Doc. PhDr. Dušan Janák, Ph.D.
Prof. RNDr. Jozef Kelemen, DrSc.
Doc. RNDr. Alice Kelemenová, CSc.
Doc. PhDr. Jiří Knapík, Ph.D.
Prof. PhDr. Irena Korbelařová, Dr.
Priv.-Doz. PhDr. Iva Kratochvílová, Ph.D.
Prof. Ing. Jaromír Pištora, CSc.
Doc. Ing. Petr Sosík, Dr.
Prof. RNDr. Zdeněk Stuchlík, CSc.

Externí členové:

Prof. PhDr. Lenka Bobková, CSc., Univerzita Karlova v Praze
Doc. PhDr. Pavel Kouřil, CSc., Akademie věd ČR, v. v. i. v Brně
Doc. RNDr. Jiří Langer, CSc., Univerzita Karlova v Praze
Prof. Irina Perfiljeva, CSc., Ostravská univerzita v Ostravě
Doc. PhDr. Jiří Pernes, Dr., Akademie věd ČR, v. v. i. v Praze
Prof. PhDr. Vladimír Wolf, Trutnov

1.3.7.2 Akademický senát

Předseda

Doc. Ing. Petr Čermák, Ph.D. (do 8. 2. 2010)
RNDr. Pavel Bakala, Ph.D. (od 15. 3. 2010)

Zaměstnanecká komora

Mgr. Martin Čapský, Ph.D. (od 3. 3. 2010)
Mgr. Jiří Siostrzonek, Ph.D.
Prof. Mgr. Jindřich Štreit
Mgr. Martin Urbanec, Ph.D. (do 8. 2. 2010)
PhDr. Petr Vojtal (od 3. 3. 2010)
BcA. et Bc. Miroslav Zeman

Studentská komora

Bc. Pavlína Fulnečková (předsedkyně studentské komory)

Jiří Boháč (do 8. 2. 2010)

Ondřej Fišr

Vít Kulíšek

Bc. Petr Rataj (od 3. 3. 2010)

1.3.7.3 Děkan, proděkaní, tajemník

Děkan

Prof. PhDr. Zdeněk Jirásek, CSc.

Proděkaní

Doc. PhDr. Eva Klímová, Ph.D., proděkanka pro vědu a zahraniční styky

Prof. PhDr. Irena Korbelářová, Dr., proděkanka pro studijní záležitosti a organizaci

Doc. Ing. Petr Sosík Dr., proděkan pro informace a rozvoj

Tajemník

Ing. Josef Svoboda

1.3.7.4 Disciplinární komise

Předseda

Doc. Ing. Petr Sosík, Dr.

Členové

PhDr. Gabriela Rykalová, Ph.D.

Anna Abelová, studentka

Anna Sotolářová, studentka

1.3.8 Orgány FVP

1.3.8.1 Vědecká rada

Předseda

Doc. PhDr. Dušan Janák, Ph.D.

Tajemník

Doc. PhDr. Alexandra Archalousová, Ph.D.

Interní členové

Prof. Doc. PhDr. Mečislav Borák, CSc.

Doc. PhDr. Olga Březinová, CSc. (do 18. 10. 2010)

Doc. PhDr. et PaedDr. Kamil Janiš, CSc.

Prof. PhDr. Zdeněk Jirásek, CSc.

Doc. PhDr. Juraj Kalnický, Ph.D.

Doc. PhDr. Helena Kolibová, CSc.

Prof. Doc. PhDr. Irena Korbelářová, Dr.

Doc. PhDr. Dagmar Mastiliaková, Ph.D., RN

Doc. PhDr. Tomáš Staněk, CSc.

Doc. PhDr. Anna Václavíková, CSc.

Externí členové

Doc. PhDr. Vlastimil Fiala, CSc., Univerzita Palackého v Olomouci
Prof. dr hab. Krystian Heffner, Uniwersytet Ekonomiczny w Katowicach, PL
Doc. PhDr. Jiří Kocian, CSc., Ústav pro soudobé dějiny AV ČR v Praze
Doc. PhDr. Josef Malach, CSc., Ostravská univerzita v Ostravě
Prof. JUDr. Igor Palúš, CSc., Fakulta verejnej správy v Košiciach, SR (od 15. 2. 2010)
Prof. PhDr. Tomáš Sirovátka, CSc., Masarykova univerzita v Brně
Doc. PhDr. Jitka Skopalová, Ph.D., Univerzita Palackého v Olomouci (od 30. 6. 2010)
Doc. PhDr. Zuzana Slezáková, PhD., Vysoká škola zdravotníctva a sociálnej práce Sv. Alžbety v Bratislavě, SR
Prof. PhDr. Dušan Šimek, CSc., Univerzita Palackého v Olomouci
Prof. PhDr. Valérie Tóthová, Ph.D., Jihočeská univerzita v Českých Budějovicích

1.3.8.2 Akademický senát

Předseda

PhDr. Jiří Sedláček

Komora akademických pracovníků

PhDr. Šárka Čížková
Ing. Soňa Harasimová
Mgr. Kamil Janiš
PhDr. Věra Juříčková, Ph.D.
Mgr. Adam Kožaný (předseda komory akademických pracovníků)
Mgr. Jiří Mašata

Studentská komora

Bc. Jakub Čmiel (předseda studentské komory)
Bc. Jakub Fidler (do 30. 9. 2010, od 11. 10. 2010)
Bc. Pavlína Fulnečková
Denisa Možíšová (do 1. 6. 2010)
Jiří Bureš (od 2. 6. 2010 do 24. 9. 2010)
Kristýna Víchová (od 22. 9. do 5. 10. 2010)
Bc. Michal Kuděla (od 11. 10. 2010)

1.3.8.3 Děkan, proděkan, tajemník

Děkan

Doc. PhDr. Dušan Janák, Ph.D.

Proděkan

Doc. PhDr. Alexandra Archalousová, Ph.D., proděkanka pro vědu, výzkum a rozvoj
Doc. PhDr. Olga Březinová, CSc., proděkanka pro studijní a sociální záležitosti (do 18. 10. 2010)
Ing. Magdalena Chmelařová, Ph.D., proděkanka pro zahraniční styky a informace

Tajemník

Ing. Jitka Březinová, Ph.D.

1.3.8.4 Disciplinární komise

Předseda

Mgr. Kamil Janiš (od 1. 9. 2010)

Doc. PhDr. Olga Březinová, CSc. (do 31. 8. 2010)

Členové

PhDr. Věra Juříčková, Ph.D. (od 19. 10. 2010)

Bc. Jakub Fidler, student (do 30. 6. 2010)

Denisa Možíšová, studentka (do 30. 6. 2010)

Bc. Jakub Čmiel, student (od 30. 6. 2010)

Bc. Michal Kuděla, student (od 30. 6. 2010)

1.3.9 Orgány OPF

1.3.9.1 Vědecká rada

Předseda

PhDr. Bohumil Fiala, Ph.D.

Tajemník

Prof. Ing. Christiana Kliková, CSc.

Interní členové

Doc. Ing. Marie Godulová, CSc.

Doc. RNDr. František Koliba, CSc.

Doc. RSDr. Vojtěch Malátek, CSc.

Doc. Ing. Pavel Nezval, Ph.D.

Prof. Ing. František Němec, Ph.D.

Mgr. Irena Orszulik, Ph.D.

Doc. Ing. Pavlína Pellešová, Ph.D.

Prof. RNDr. Jaroslav Ramík, CSc.

JUDr. Marie Sciskalová, Ph.D.

Doc. Ing. Eva Sikorová, CSc.

Doc. Ing. Emanuel Šustek, CSc.

Ing. Dominik Vymětal, DrSc.

Doc. Ing. Petr Wolf, CSc.

Externí členové

Prof. Ing. Vítězslav Balhar, CSc., Fakulta mezinárodních vztahů EU v Bratislavě, SR

Doc. Ing. Josef Fiala, CSc., Vysoká škola sociálně-správní v Havířově

Prof. PhDr. Kamil Fuchs, CSc., Soukromá vysoká škola ekonomická Znojmo, s.r.o.

Tomáš Hanzel, Magistrát města Karviné

Doc. Dr. Ing. Olga Hasprová, Hospodářská fakulta TU v Liberci

Prof. Dr. Ing. Renáta Hátová, OSVČ Ostrava

Doc. RNDr. Jiří Ivánek, CSc., AV ČR v Praze

Prof. Ing. Václav Jurečka, CSc., Ekonomická fakulta VŠB - TU Ostrava

Doc. PhDr. Josef Jünger, CSc., Vysoká škola podnikání, a.s. Ostrava, (do 9. 10. 2010)

Prof. Ing. Jiří Kern, CSc., Ekonomická fakulta VŠB - TU Ostrava

Prof. Ing. Lumír Kulhánek, CSc., Vysoká škola sociálně-správní v Havířově

Ing. Stanislav Konkolski, ArcelorMittal Tubular Products Karviná a.s.

Prof. Ing. Ludmila Lipková, CSc., Fakulta medzinárodných vzťahov EU v Bratislavě, SR
Doc. JUDr. Ivan Malý, CSc., Ekonomicko-správná fakulta MU Brno
Prof. Ing. Viera Marková, PhD., Ekonomická fakulta UMB v Banské Bystrici, SR
Prof. PaedDr. Vladimír Patráš, CSc., Fakulta humanitných vied UMB v Banské Bystrici, SR
Doc. PhDr. René Pawera, CSc., Fakulta managementu Univerzity Komenského v Bratislavě, SR
Prof. Dr. Dušan Polonský, CSc., Fakulta prírodných vied Žilinskej univerzity v Žilini, SR
Ing. Ilja Skaunic, Ph.D., MBA, ČNB v Ostravě
Prof. Ing. Karel Skokan, Ph.D., Ekonomická fakulta VŠB-TU Ostrava
Doc. Ing. Stanislav Šaroch, Ph.D., ŠKODA AUTO a.s. Vysoká škola v Mladé Boleslavi
Prof. Ing. Petr Šnapka, DrSc., Ekonomická fakulta VŠB - TU Ostrava
Doc. JUDr. Zbyněk Švarc, Ph.D., Fakulta mezinárodních vzťahů VŠE v Praze
Prof. RNDr. Michal Tkáč, CSc., Podnikovohospodárska fakulta v Košiciach EU v Bratislavě, SR
Prof. Ing. Milan Žák, CSc., Vysoká škola ekonomie a managementu, o.p.s. v Praze

1.3.9.2 Akademičný senát

Předseda

Doc. Ing. Daniel Stavárek, Ph.D.

Místopředseda

Ing. Štefan Hečko

Zaměstnanecká komora

Ing. Werner Bernatík, Ph.D.
RNDr. Zdeněk Franěk
Doc. Ing. Jana Janoušková, Ph.D.
Mgr. Marcela Neničková
Doc. Ing. Emanuel Šustek, CSc.
Doc. Ing. Pavel Tuleja, Ph.D.

Studentská komora

Bc. Martin Bayer
Bc. Filip Hanzel
Bc. Tomáš Kuděla
Ing. Michal Ondra
Bc. Jana Schnattingerová

1.3.9.3 Děkan, proděkan, tajemník

Děkan

PhDr. Bohumil Fiala, Ph.D.

Proděkan

JUDr. Marie Sciskalová, Ph.D., proděkanka pro studijní a sociální záležitosti
Prof. Ing. Christiana Kliková, CSc., proděkanka pro vědu a výzkum
Prof. Ing. František Němec, Ph.D., proděkan pro rozvoj a vnější vztahy
Mgr. Irena Orszulik, Ph.D., proděkanka pro zahraniční styky

Tajemník

RNDr. Ing. Bohuslav Rychtar

1.3.9.4 Disciplinární komise

Předseda

Ing. Josef Botlík

Členové

Doc. Ing. Pavel Tuleja, Ph.D.

Tomáš Zimáni, student (do 28. 9. 2010)

Lukáš Dziadek, student

Ing. Michal Ondra, student (od 29. 9. 2010)

1.3.10 Orgány MÚ

1.3.10.1 Vědecká rada

Předseda

Prof. RNDr. Jaroslav Smítal, DrSc.

Interní členové

Prof. RNDr. Miroslav Engliš, DrSc.

Doc. RNDr. Michal Marvan, CSc.

Doc. RNDr. Artur Sergeyev, Ph.D.

Doc. RNDr. Marta Štefánková, Ph.D.

Externí členové

Prof. RNDr. Miroslav Bartušek, DrSc., Masarykova univerzita, Brno

Prof. RNDr. Martin Černohorský, CSc., Masarykova univerzita, Brno

Prof. Dr. hab. Roman Ger, Instytut Matematyki US Katowice, PL

Prof. RNDr. Oldřich Kowalski, DrSc., Univerzita Karlova v Praze (od 15. 12. 2010)

Prof. RNDr. Josef Mikeš, DrSc., Univerzita Palackého v Olomouci

Prof. RNDr. Vladimír Müller, DrSc., Matematický ústav AV ČR v Praze

Prof. RNDr. Lubomír Snoha, DSc., DrSc. Univerzita Mateja Bela v Banské Bystrici, SR

1.3.10.2 Ředitel a zástupci

Ředitel

Prof. RNDr. Jaroslav Smítal, DrSc.

Zástupci ředitele

Prof. RNDr. Miroslav Engliš, DrSc., statutární, věda a zahraniční styky

Doc. RNDr. Kristína Smítalová, CSc., studijní záležitosti

Doc. RNDr. Michal Marvan, CSc., výpočetní technika

1.4 Zastoupení SU v reprezentaci českých vysokých škol, v mezinárodních organizacích, v profesních organizacích

Organizace	Stát	Status
AHR (Asociace hotelů a restaurací ČR)	ČR	člen
AKVŠ (Asociace knihoven vysokých škol ČR)	ČR	člen
American Mathematical Society - Institucionální člen	USA	člen
ASVSP (Asociace vzdělavatelů v sociální práci ČR)	ČR	člen

AUČCJ (Asociace učitelů češtiny jako cizího jazyka)	ČR	člen
AUŠ (Asociace učitelů španělštiny)	ČR	člen
CESNET (Sdružení VŠ a AV ČR pro provozování páteřní akademické počítačové sítě České republiky)	ČR	člen
ČADUV (Česká asociace distančního univerzitního vzdělávání)	ČR	člen
ČAKO (Česká asociace koučů)	ČR	člen
ČAR (Česká asociace rusistů)	ČR	člen
ČAUS (Česká asociace univerzitního sportu)	ČR	člen
ČBS (Česká bioklimatická společnost)	ČR	člen
Česko-polské fórum při Ministerstvu zahraničních věcí	ČR	člen
Česko-ruská (rusko-česká) komise historiků a archivářů	ČR	člen
ČKR (Česká konference rektorů)	ČR	člen
ČMS (Česká marketingová společnost)	ČR	člen
ČSJ (Česká společnost pro jakost)	ČR	člen
ČSSI (Česká společnost pro systémovou integraci)	ČR	člen
ČSTV (Český svaz tělesné výchovy)	ČR	člen
EAS (European Association for Security)	Polsko	člen
EASSW (European Association of Schools of Social Work)	Belgie	člen
ECSB (European Council for Small Business and Entrepreneurship)	Finsko	člen
EFČR (Etické fórum České republiky)	ČR	člen
EUA (European University Association)	Belgie	člen
EUNIS-CZ (Evropská organizace pro univerzitní informační systém CZ)	ČR	člen
EVBB (Europäischer Verband Beruflicher Bildungsträger)	SRN	člen
Hospodářská komora České republiky	ČR	člen
IEEE, SMC (Institute of Electrical and Electronics Engineers, Systems Man and Cybernetics)	USA	člen
KRSU (Konference rektorů slezských univerzit)	ČR, Polsko	člen
KST ČR (Komora soudních tlumočnicků České republiky)	ČR	člen
LRV ČR (Legislativní rada vlády, Komise pro veřejné právo II)	ČR	člen
MČSS (Masarykova česká sociologická společnost)	ČR	člen
Mezinárodní centrum slezských studií	ČR, Polsko	člen
Občanské sdružení KLACR (Moravskoslezský klastr cestovního ruchu)	ČR	člen
RVŠ (Rada vysokých škol)	ČR	člen
Sdružení pro obnovu a rozvoj severní Moravy a Slezska	ČR	člen
SHSD (Společnost pro hospodářské a sociální dějiny)	ČR	člen
SOCR ČR (Svaz obchodu a cestovního ruchu ČR)	ČR	člen
SSP ČR (Sdružení sociálních pracovníků ČR)	ČR	člen
SSS (Slovenská sociologická společnost)	SR	člen
SU (Svaz účetních)	ČR	člen

Zastoupení SU v Radě vysokých škol:

Ing. Magdalena Chmelařová, Ph.D.

Doc. RNDr. František Koliba, CSc.

Prof. RNDr. Jaroslav Ramík, CSc.

Prof. RNDr. Zdeněk Stuchlík, CSc.

Mgr. Martin Urbanec

Bc. Jakub Fidler

Mgr. Jakub Mamula - náhradník (do 9. 11. 2010)

Bc. Kateřina Vašíčková - náhradnice (od 9. 11. 2010)

FVP

OPF

OPF

FPF

FPF

FVP

FPF

FVP

1.5 Akreditované studijní programy nebo jejich částí, uskutečňované mimo město, ve kterém má SU sídlo, s výjimkou odborné praxe

Název a sídlo pobočky SU, kde probíhá výuka akreditovaných studijních programů nebo jejich částí	Názvy akreditovaných studijních programů nebo jejich částí, uskutečňovaných v pobočce	Typ studijního programu nebo jeho částí	Názvy studijních oborů uskutečňovaných v pobočce	Forma studijního oboru, která je uskutečňovaná na pobočce (prezenční, kombinovaná, distanční)	Probíhají na pobočce obhajoby (ano/ne)	Probíhají v pobočce státní závěrečné zkoušky (ano/ne)
Konzultační středisko SU, pracoviště FPF, Bydlišského 2474, Tábor	Gastronomie, hotelnictví a turismus	Bakalářský	Lázeňství a turismus	prezenční	ne	ne
Konzultační středisko SU, pracoviště FVP, Bydlišského 2474, Tábor	Sociální politika a sociální práce	Bakalářský	Veřejná správa a regionální politika	kombinovaná	ano	ano
Konzultační středisko SU, pracoviště FVP, V Domcích 488, Trutnov	Sociální politika a sociální práce	Bakalářský	Veřejná správa a regionální politika	kombinovaná	ne	ne

V konzultačním středisku v Táboře uskutečňuje FVP třetí ročník akreditovaného bakalářského studijního programu Sociální politika a sociální práce, studijního oboru Veřejná správa a regionální politika, v návaznosti na celoživotní vzdělávání realizované v rámci uvedeného programu.

V Táboře je dále FPF uskutečňováno bakalářské studium studijního programu Gastronomie, hotelnictví a turismus, studijního oboru Lázeňství a turismus.

Jde o identické realizace studijních programů v souladu s udělenou akreditací, není rozdíl v obsahu studia, personálním nebo informačním zabezpečení, ani v časovém zajištění výuky oproti výuce v místě sídla v Opavě.

1.6 Zastoupení žen v akademických orgánech SU

Správní rada SU (13,3%)

PhDr. Magda Habrmanová, CSc., Krajská hospodářská komora Moravskoslezského kraje

Mgr. Eva Prošková, 1. lékařská fakulta Univerzity Karlovy

Vědecká rada SU (24,0%)

Interní členové

Prof. Ing. Christiana Kliková, CSc.
Prof. PhDr. Irena Korbelářová, Dr.
Priv.-Doz. PhDr. Iva Kratochvílová, Ph.D.

Externí členové

Prof. Dr. Ing. Renáta Hátová, OSVČ Ostrava
Prof. RNDr. Jana Jurečková, DrSc., Univerzita Karlova v Praze
Prof. Ing. Milota Vetráková, PhD., Univerzita Mateja Bela v Banské Bystrici, SR

Akademický senát SU (22,7%)

Zaměstnanecká komora

Ing. Soňa Harasimová
Doc. PhDr. Helena Kolibová, CSc.
PhDr. Ljuba Mrověcová, Ph.D.
PhDr. Zdeňka Římovská

Studentská komora

Petra Kudelová

Další rady a komise SU (v oblasti vědy a výzkumu)

Rada IGS SU (36,3%)

Doc. PhDr. Marie Gawrecká, CSc.
Doc. PhDr. Dagmar Mastiliaková, Ph.D., RN
Doc. Ing. Pavlína Pellešová, Ph.D.
Doc. PhDr. Anna Václavíková, CSc.

Dozorčí rada IGS SU (33,3%)

Mgr. Dagmar Kamrádová

Grantová komise SGS SU (40,0%)

Doc. PhDr. Eva Klímová, Ph.D.
Prof. Ing. Christiana Kliková, CSc.

Dozorčí rada SGS SU (33,3%)

Mgr. Dagmar Kamrádová

Vědecká redakce edičního střediska SU (23%)

Prof. Ing. Christiana Kliková, CSc.

Vědecká rada FPF (35,0%)

Interní členové

Doc. PhDr. Eva Höflerová, Ph.D.
Doc. RNDr. Alice Kelemenová, CSc.
Doc. PhDr. Eva Klímová, Ph.D.
Prof. PhDr. Irena Korbelářová, Dr.
Priv.-Doz. PhDr. Iva Kratochvílová, Ph.D.

Externí členové

Prof. PhDr. Lenka Bobková, CSc., Univerzita Karlova v Praze
Prof. Irina Perfiljeva, CSc., Ostravská univerzita v Ostravě

Akademický senát FPF (7,7%)

Studentská komora

Bc. Pavlína Fulnečková

Vědecká rada FVP (42,9%)

Interní členové

Doc. PhDr. Alexandra Archalousová, Ph.D.

Doc. PhDr. Olga Březinová, CSc. (do 18. 10. 2010)

Doc. PhDr. Helena Kolibová, CSc.

Prof. PhDr. Irena Korbelařová, Dr.

Doc. PhDr. Dagmar Mastiliaková, Ph.D., RN

Doc. PhDr. Anna Václavíková, CSc.

Externí členové

Doc. PhDr. Jitka Skopalová, Ph.D. (od 30. 6. 2010)

Doc. PhDr. Zuzana Slezáková, Ph.D.

Prof. PhDr. Valérie Tóthová, Ph.D.

Akademický senát FVP (42,7%)

Zaměstnanecká komora

PhDr. Šárka Čížková

Ing. Soňa Harasimová

PhDr. Věra Juříčková, Ph.D.

Studentská komora

Bc. Pavlína Fulnečková

Denisa Možíšová

Kristýna Víchová

Vědecká rada OPF (25,0%)

Interní členové

Doc. Ing. Marie Godulová, CSc.

Prof. Ing. Christiana Kliková, CSc.

Mgr. Irena Orszulik, Ph.D.

Doc. Ing. Pavlína Pellešová, Ph.D.

JUDr. Marie Sciskalová, Ph.D.

Doc. Ing. Eva Sikorová, CSc.

Členové externí

Doc. Dr. Ing. Olga Hasprová, Hospodářská fakulta, TU v Liberci

Prof. Dr. Ing. Renáta Hótová, OSVČ Ostrava

Prof. Ing. Ludmila Lipková, CSc., Fakulta mezinárodních vztahov, EU v Bratislavě, SR

Prof. Ing. Viera Marková, Ph.D., Ekonomická fakulta, Univerzita Mateja Bela v Banské Bystrici, SR

Akademický senát OPF (23,1%)

Zaměstnanecká komora

Doc. Ing. Jana Janoušková, Ph.D.

Mgr. Marcela Neničková

Studentská komora

Bc. Jana Schnattingerová

Vědecká rada MÚ (7,7%)

Interní členové

Doc. RNDr. Marta Štefánková, Ph.D.

Vedení FPF (50%)

Doc. PhDr. Eva Klímová, Ph.D., proděkanka pro vědu, výzkum a zahraniční styky

Prof. PhDr. Irena Korbelařová, Dr., proděkanka pro studijní záležitosti a organizaci

Vedení FVP (75%)

Doc. PhDr. Alexandra Archalousová, Ph.D., proděkanka pro vědu, výzkum a rozvoj

Doc. PhDr. Olga Březinová, CSc., proděkanka pro studijní a sociální záležitosti (do 18. 10. 2010)

Ing. Magdalena Chmelařová, Ph.D., proděkanka pro zahraniční styky a informace

Vedení OPF (60%)

Prof. Ing. Christiana Kliková, CSc., proděkanka pro vědu a výzkum

Mgr. Irena Orszulik, Ph.D., proděkanka pro zahraniční styky

JUDr. Marie Sciskalová, Ph.D., proděkanka pro studijní a sociální záležitosti

Vedení MÚ (25%)

Doc. RNDr. Kristína Smítalová, CSc., zástupce ředitele pro studijní záležitosti

2 Kvalita a excelence akademických činností

2.1 Počty akreditovaných studijních programů

Univerzita uskutečňovala v roce 2010 studium v akreditovaných studijních programech všech typů. Aktuální seznam je zveřejněn na úřední desce a průběžně aktualizován, následující tabulka ukazuje stav ke dni 31. 12. 2010. Každý akreditovaný studijní program je uveden v příslušné skupině akreditovaných studijních programů, typu a formě, ve sloupci „Celkem studijní programy“ není započítán, pokud je uskutečňován zároveň v prezenční i kombinované formě studia (neplatí pro doktorské studijní programy).

Skupiny akreditovaných studijních programů	Studijní programy							Celkem studijní programy
	bakalářské		magisterské		magisterské navazující		doktorské	
	P	K	P	K	P	K		
přírodní vědy a nauky	6	1	3	-	3	-	4	16
zdravot., lékař. a farm. vědy a nauky	1	1	-	-	-	-	-	1
společenské vědy, nauky a služby	7	3	2	-	5	2	2	16
Ekonomie	3	3	1	-	3	1	1	8
pedagogika, učitelství a sociální péče	1	1	1	-	1	-	-	3
vědy a nauky o kultuře a umění	1	1	-	-	-	1	1	4
Celkem	19	10	7	-	12	4	8	48

V roce 2010 se absolutně snížil počet akreditovaných studijních programů s ohledem na skutečnost, že MÚ již neprodloužila akreditaci tříletého doktorského studijního programu Matematika a na OPF skončila akreditace dvěma magisterským studijním programům - Hospodářská politika a správa a Ekonomika a management.

Nové studijní programy nebyly na žádné ze součástí SU akreditovány – žádost FPF o akreditaci bakalářského studijního programu Aplikovaná informatika, studijního oboru Informatika ve správě a službách, nebyla Akreditační komisí doporučena ke kladnému vyřízení.

Žádosti o rozšíření akreditace studijních programů byly úspěšné v těchto případech:

- rozšíření akreditace o obor Ochrana kulturního dědictví v rámci navazujícího magisterského studijního programu Historické vědy – v prezenční formě (FPF);
- rozšíření akreditace o kombinovanou formu studia pro navazující magisterský studijní program Informační studia a knihovnictví, studijní obor Knihovnictví se zaměřením na veřejné knihovny komunitního typu (FPF);
- rozšíření akreditace navazujícího magisterského studijního programu Učitelství pro střední školy o studijní obory Učitelství dějepisu pro střední školy a Učitelství českého jazyka a literatury pro střední školy, oba obory v prezenční formě studia (FPF).

Neúspěšná byla FPF při podávání žádosti o rozšíření akreditace bakalářského studijního programu Gastronomie, hotelnictví a turismus o nový obor Gastronomie.

2.2 Nabídka studia v cizích jazycích, společné studijní programy (double degrees), studijní programy akreditované v cizím jazyce

SU ani její součástí v roce 2010 neuskutečňovaly studijní programy, které by měly charakter společných studijních programů typu double degree.

OPF nabízela nadále studium v anglickém jazyce v bakalářském studijním programu Economics and Management, studijních oborech Business Economics in Trade and Services, Corporate Finance a Marketing and Management, a v doktorském studijním programu Economics and Management, studijním oboru Business Economics and Management. V těchto studijních programech, studijních oborech nebyli evidováni žádní studenti.

Skupiny akreditovaných studijních programů	Studijní programy								Celkem Studijní programy
	bakalářské		magisterské		magisterské navazující		doktorské		
	P	K	P	K	P	K			
Ekonomie	1	1	-	-	-	-		1	2
Celkem	1	1	-	-	-	-		1	2

2.3 Akreditované studijní programy společně uskutečňované SU a VOŠ

Společný studijní obor Hotelnictví realizovaný v Opavě a v Karviné - OPF

Vyšší odborná škola	SU - Fakulta	Studijní program/počet oborů
Vyšší odborná škola a Hotelová škola Opava, Tyršova 34, příspěvková organizace (VOŠ)	OPF	Gastronomie, hotelnictví a turismus /1

2.4 Přehled kurzů celoživotního vzdělávání na SU

Kurzy celoživotního vzdělávání jsou uskutečňovány jednotlivými fakultami, ve VCK a rovněž rektorátním pracovištěm - Centrem celoživotního vzdělávání v Opavě. V roce 2010 byl pro jejich evidenci nově využit Informační systém studijní agendy (IS STAG), stejně jako pro kurzy Univerzity třetího věku, které uskutečňuje Centrum celoživotního vzdělávání a OPF.

Přehled počtu kurzů celoživotního vzdělávání

Skupina studijních programů	kurzy orientované na výkon povolání			kurzy zájmové			U3V	Celkem	Z počtu celkem *)
	do 15 hod.	do 100 hod.	více	do 15 hod.	do 100 hod.	více			
přírodní vědy a nauky	-	1	-	-	-	-	2	3	-
technické vědy a nauky	-	-	-	-	-	-	11	11	-
zemědělsko-lesnické a veterinární vědy a nauky	-	-	-	-	-	-	1	1	-
zdravot., lékař. a farm. vědy a nauky	-	-	2	-	-	-	2	4	-
společenské vědy, nauky a služby	-	-	3	-	-	-	11	14	3
ekonomie	-	4	-	-	3	-	8	15	4
pedagogika, učitelství a sociální péče	51	1	7	1	-	-	-	60	2
vědy a nauky o kultuře a umění	-	-	-	-	-	-	9	9	-
Celkem	51	6	12	1	3	-	44	117	7

*) z toho počet kurzů, jejichž účastníci byli přijímáni do akreditovaných studijních programů podle § 60 zákona o vysokých školách

2.5 Přehled počtu účastníků kurzů celoživotního vzdělávání

Přehled počtu účastníků kurzů celoživotního vzdělávání

Skupina studijních programů	kurzy orientované na výkon povolání			kurzy zájmové			U3V	Celkem	Z počtu celkem *)
	do 15 hod.	do 100 hod.	více	do 15 hod.	do 100 hod.	více			
přírodní vědy a nauky	-	8	-	-	-	-	39	47	-
technické vědy a nauky	-	-	-	-	-	-	116	116	-
zemědělsko-lesnické a veterinární vědy a nauky	-	-	-	-	-	-	13	13	-
zdrav., lékař. a farm. vědy a nauky	-	-	55	-	-	-	47	102	-
společenské vědy, nauky a služby	-	-	307	-	-	-	263	570	89
ekonomie	-	83	-	-	106	-	259	448	83
pedagogika, učitelství a sociál. péče	959	53	100	15	-	-	-	1 127	-
vědy a nauky o kultuře a umění	-	-	-	-	-	-	255	255	-
Celkem	959	144	462	15	106	-	992	2678	172

*) z toho počet účastníků, jež byli přijímáni do akreditovaných studijních programů podle § 60 zákona o vysokých školách

2.6 Zájem o studium na SU

Zájem o studium na SU je kvantifikován v následující tabulce

Skupiny akreditovaných studijních programů	Počet				
	Podaných přihlášek ¹⁾	Přihlášených ²⁾	Přijeti ³⁾	Přijatých ⁴⁾	Zapsaných ⁵⁾
Celkem	9 869	8 441	4 885	4 880	4 243
přírodní vědy a nauky	745	729	439	439	437
zdravot., lékařské a farm. vědy a nauky	353	324	154	154	154
společenské vědy, nauky a služby	3 708	3 324	1 440	1 435	1 369
ekonomie	4 018	3 071	2 617	2 617	2 048
pedagogika, učitelství a sociál. péče	628	578	136	136	136
vědy a nauky o kultuře a umění	417	415	99	99	99

1) Počet všech přihlášek, které SU obdržela.

2) Počet uchazečů o studium, kteří se zúčastnili přijímacího řízení.

3) Počet všech kladně vyřízených přihlášek.

4) Počet přijatých uchazečů.

Údaj celkem vyjadřuje počet fyzických osob, ve skupinách oborů jsou zahrnuti vícenásobně přijatí.

5) Počet studentů, kteří se zapsali ke studiu.

2.7 Studenti v akreditovaných studijních programech

Přehled počtu studentů v akreditovaných studijních programech k 31. 12. 2010 podle skupin akreditovaných studijních oborů a typu studia zohledňuje údaje matrice SIMS. Zahrnuje všechna aktivní studia včetně studentů na krátkodobých studijních pobytech.

Skupiny akreditovaných studijních programů	Studenti ve studijním programu								Celkem studentů
	bakalářské		magisterské		magisterské navazující		doktorské		
	P	K	P	K	P	K	P	K	
přírodní vědy a nauky	470	98	15	-	49	-	29	18	679
zdravot., lékařské a farm. vědy a nauky	191	223	-	-	-	-	-	-	414
společenské vědy, nauky a služby	1 941	776	33	-	262	133	27	51	3 223
ekonomie	1 726	929	1	-	506	508	40	106	3 816
pedagogika, učitelství a sociál. péče	147	219	146	-	-	-	-	-	512
vědy a nauky o kultuře a umění	47	143	-	-	-	56	-	5	251
Celkem	4 522	2 388	195	-	817	697	96	180	8 895

2.8 Absolventi, uplatnění absolventů na trhu práce

Absolventi uvedení v následující tabulce podle skupin akreditovaných studijních programů zohledňují pouze ty studenty, kteří v období od 1. 1. 2010 do 31. 12. 2010 ukončili studium v akreditovaném studijním programu v souladu s § 55 odst. 1 zákona č. 111/1998 Sb., o vysokých školách a o změně a doplnění dalších zákonů (zákon o vysokých školách), ve znění pozdějších předpisů. Úspěšně ukončené krátkodobé studijní pobyty zahraničních studentů zde zohledněny nejsou, protože se nejedná ve smyslu příslušných ustanovení vysokoškolského zákona o absolventy.

Skupiny akreditovaných studijních programů	Absolventi ve studijním programu								Celkem absolventů
	bakalářské		magisterské		magisterské navazující		doktorské		
	P	K	P	K	P	K	P	K	
přírodní vědy a nauky	27	6	11	-	10	-	2	4	60
zdravot., lékař. a farm. vědy a nauky	75	-	-	-	-	-	-	-	75
společenské vědy, nauky a služby	242	201	30	-	73	16	1	4	567
Ekonomie	352	144	1	1	227	103	-	5	833
pedagogika, učitelství a sociální péče	53	50	36	-	-	-	-	-	139
vědy a nauky o kultuře a umění	7	40	-	-	-	11	-	-	58
Celkem	756	441	78	1	310	130	3	13	1 732

V roce 2010 byla v rámci Rozvojového projektu MŠMT „Poradenská centra na SU jako nástroj podpory znevýhodněných studentů“ řešitelky doc. PhDr. Heleny Kolibové, CSc., provedena aktualizace databáze absolventů SU, která je k dispozici na [www stránkách SU http://rekweb.slu.cz/stag/oracle_ffp/abs_seznam/abs_seznam.php](http://rekweb.slu.cz/stag/oracle_ffp/abs_seznam/abs_seznam.php).

SU se rovněž zapojila do centralizovaného rozvojového projektu „Zaměstnatelnost a uplatnění absolventů vysokých škol na pracovním trhu“ REFLEX 2010, v rámci kterého se sbírala data o absolventech z let 2005 – 2006. Bylo osloveno celkem 856 absolventů FPF a OPF (z toho 378 FPF a 478 OPF), kteří měli pod přiděleným kódem vyplnit dotazník vypracovaný Střediskem vzdělávací politiky Univerzity Karlovy v Praze. SU získala požadované vzorky respondentů – za FPF vyplnilo dotazník 82 absolventů (požadováno 72), za OPF 84 absolventů (požadováno 76). První statistická data byla k dispozici koncem roku 2010, podrobnější analýzy budou k dispozici až v průběhu roku 2011.

Další spolupráce SU probíhá dle specifických podmínek příslušné součásti a jejího sídla – absolventi se účastní vědeckých konferencí, zapojují se do vzdělávací činnosti jako oponenti kvalifikačních prací, externí pedagogové nebo členové komisí pro státní závěrečné zkoušky, odborní konzultanti a partneři různých projektů.

2.9 Neúspěšní studenti na SU, opatření vedoucí ke snižování studijní neúspěšnosti

Statistiku neúspěšně ukončených studií v období od 1. 1. 2010 do 31. 12. 2010 přehledně ukazuje následující tabulka, která započítává studia ukončená dvěma způsoby:

- písemným prohlášením studenta o tom, že studia v akreditovaném studijním programu zanechává;
- rozhodnutím o ukončení studia v případech, kdy student nesplnil požadavky vyplývající z akreditovaného studijního programu podle příslušných ustanovení studijního a zkušebního řádu.

Pro zařazení do skupin dle formy studia je rozhodující poslední etapa (věta historie) daného studenta dle evidence v systému Sdružené informace matrik studentů (SIMS).

Skupiny akreditovaných studijních programů	Neúspěšní studenti ve studijním programu								Celkem neúspěšných studentů
	bakalářské		magisterské		magisterské navazující		doktorské		
	P	K	P	K	P	K	P	K	
přírodní vědy a nauky	176	58	7	-	9	-	1	4	255
zdravot., lékař. a farm. vědy a nauky	19	24	-	-	-	-	-	-	43
společenské vědy, nauky a služby	516	239	3	-	43	17	1	5	824
ekonomie	658	401	-	-	123	199	1	8	1 390
pedagogika, učitelství a sociální péče	18	33	20	-	-	-	-	-	71
vědy a nauky o kultuře a umění	5	13	-	-	-	4	-	-	22
Celkem	1 392	768	30	-	175	220	3	17	2 605

Realizace opatření, která směřují ke snížení studijní neúspěšnosti, byla směřována především do oblastí kvalitnějšího zabezpečení výuky, rozsáhlejšího využití multimediálních technik při její realizaci, rozšiřování knihovního fondu. Servis pro studenty poskytovaný kvalifikovanými referenty studijních oddělení byl rozšířen o služby Akademické poradny, jejíž pracovníci byli připraveni pomoci studentům, kteří se ocitli v tíživé životní situaci.

2.10 Využívání kreditního systému, udělování dodatku k diplomu

Kreditový systém (včetně šestistupňové klasifikační stupnice) je nadále používán v bakalářských a magisterských studijních programech, v doktorských studijních programech pouze v oblasti ekonomie. V roce 2010 byl upraven Studijní a zkušební řád SU tak, že při volbě volitelných předmětů – předmětů s přidělenými kredity typu C může student volit libovolně pouze v rámci studijních programů stejného typu.

V oblasti Diploma Supplement Label byly nadále uplatňovány principy platné v předchozím období, SU má platný certifikát na léta 2009 – 2013.

Pro ECTS Label jsou vytvářeny další podmínky, které by splňovaly dané požadavky. Pracuje se na překladech sylabů předmětů, v rámci IS STAG jsou postupně doplňovány požadované informace odpovědnými osobami. Účastí na schůzkách prorektorů VVŠ získává SU aktuální informace o projednávání žádostí a získané poznatky postupně uplatňuje v praxi.

2.11 Odborná spolupráce SU s regionem, propojení teorie a praxe a spolupráce s odběratelskou sférou

Odborná spolupráce s regionem vychází z konkrétních podmínek příslušné univerzitní součásti.

FPF se zapojila do odborné činnosti Moravskoslezského kraje účastí na projektu Perspektivy rozvoje podnikání v gastronomii a turismu v Moravskoslezském kraji, dále participovala na hodnocení gastronomických zařízení Moravskoslezského kraje včetně udělování certifikátů kvality.

Jednotlivé ústavy FVP jsou v úzkém kontaktu s regionálními institucemi, zvláště při realizaci praxí studentů jednotlivých oborů. Řada studentů i absolventů je přímo zaměstnána v odborných institucích, s nimiž má fakulta navázanou spolupráci. Propojení teorie a praxe se uskutečňuje jednak v personální rovině (např. prostřednictvím výuky externích pracovníků, kteří jsou primárně zaměstnáni v odborné sféře, spoluprací s Policií České republiky při výuce předmětů vztahujících se např. k tématům zneužívaných dětí), dále je propojení v rovině didaktické (např. zařízení Simulačního centra a jiné didaktické prostředky umožňují studentům praktický nácvik dovedností dříve, než se dostanou do přímé praxe), další rovinou je pořádání odborných akcí, na nichž účast přijímá mnoho odborníků z praxe (např. každoročně pořádaná konference o rodině ve spolupráci s Dětským centrem Čtyřlístek, jednorázové přednášky odborníků z praxe v rámci přednášek cyklu Člověk pod lupou společenských disciplín).

Mezi hlavní priority OPF patří dlouhodobá spolupráce s komerčními i nekomerčními organizacemi na území města, jakož i územními samosprávnými celky. V roce 2010 pokračovala OPF v aktivitách plynoucích ze zapojení do Programu rozvoje statutárního města Karviné na léta 2007-2010 a naplňování strategické vize změny image hornické Karviné na město lázeňské a univerzitní. OPF také spolupracuje s Institutem pro místní správu Praha při vzdělávání úředníků územních samosprávných celků. Vybraní akademičtí pracovníci vykonávají funkci zkušebních komisařů. Dále se OPF jako celek, jednotlivé katedry a ústavy, stejně jako jednotliví akademičtí pracovníci a studenti podíleli na celé řadě kulturních a společenských akcí, které rozvíjely spolupráci OPF se širokou veřejností. Řada akademických pracovníků zasedá v různých správních orgánech a komisích statutárních měst a obcí, a to především v Moravskoslezském kraji (např. školská komise, kontrolní výbor aj.). Svým aktivním zapojením do veřejného dění nemalou měrou přispívají ke strategickému rozvoji měst a obcí v regionu. Studenti fakulty především v rámci odborných praxí přispívají svým dílem při řešení problematiky ve veřejnoprávních korporacích i odborných společnostech například tvorbou webových stránek, výzkumem apod. Za velmi významné lze v roce 2010 považovat zapojení studentů a mladých vědeckých pracovníků do programu aktivit v oblasti zahraničních mobilit, které jsou podporovány Moravskoslezským krajem.

Studenti MÚ vykonávají odbornou praxi ve firmách regionu. Ve svých závěrečných (bakalářských a magisterských) pracích pak řeší praktické problémy v širším matematickém kontextu. A v některých případech nacházejí ve firmách, v nichž dělali praxi, na základě svých výsledků i stále zaměstnání. MÚ spolupracuje rovněž s Výzkumným ústavem v Kroměříži při vyhodnocování parametrů indikujících kvalitu obilovin.

VCK zajistilo účast na Veletrhu poskytovatelů sociálních služeb a zdraví v Krnově, včetně zasedání výboru. Je rovněž členem Regionální rady pro rozvoj lidských zdrojů (RRRLZ).

Úzká spolupráce na vytváření a realizaci vzdělávacích programů probíhala se zástupci úřadů práce (Bruntál, Jeseník, Opava), se zástupci zaměstnavatelů v bruntálském regionu, se zástupci mateřských, základních a středních škol v Moravskoslezském kraji (MSK) a se zástupci poskytovatelů sociálních služeb v MSK.

Pokračovala spolupráce s Českou školní inspekcí Bruntál a Ostrava při tvorbě a realizaci dalšího vzdělávání pedagogických pracovníků. Trvala součinnost při zabezpečení odborné pra-

xe studentů se zástupci poskytovatelů sociálních služeb (Domov pro seniory Krnov, Domov Pohoda Hlučín, Domov pro seniory Vrchní, Harmonie, Charita Opava, FOD Opava, Integra Opava, aj.), se Sdružením zdravotnickým zařízením Krnov za účelem realizace rekvalifikačního vzdělávacího programu Ošetřovatel (výkon praxe na jednotlivých nemocničních odděleních). Na bázi partnerství fungovala kooperace s Obchodní akademií a Střední zemědělskou školou v Bruntále, Střední pedagogickou školou a Střední zdravotnickou školou v Krnově, Základní školou na Smetanově okruhu Krnov a Základní školou na Dvořákově okruhu Krnov v rámci projektu „Rozvoj e-learningu v oblasti vzdělávání pedagogů v Moravskoslezském kraji“. V rámci projektu „Zkvalitňování sociálních služeb na Hodonínsku podporou vzdělávání poskytovatelů sociálních služeb“ byly v roce 2010 realizovány vzdělávací programy pro zaměstnance poskytovatelů sociálních služeb v Hodoníně. K rozvoji odborné spolupráce s regionem a převádění teoretických poznatků do praktického využití přispívá rovněž rozvoj celoživotního vzdělávání, podpora vzdělávacích kurzů pro veřejnost či realizace tematicky zaměřených odborných přednášek, seminářů, pořádání mezinárodních konferencí aj.

2.12 Akademičtí pracovníci SU, přepočtené počty

Akademičtí pracovníci vysokých škol – přepočtené¹ počty

Akademičtí pracovníci						Vědečtí pracovníci
celkem	profesoři	docenti	odborní asistenti	asistenti	lektori	
250,045	18,366	44,866	159,111	24,452	3,25	39,846

2.13 Kvalifikační a věková struktura akademických pracovníků

Věková struktura akademických pracovníků vysoké školy

Věk	Akademičtí pracovníci										Vědečtí pracovníci	
	profesoři		docenti		odb. asist.		asistenti		lektori		celkem	ženy
	celkem	ženy	celkem	ženy	celkem	ženy	celkem	ženy	celkem	ženy		
do 29 let	0	0	0	0	16	9	11	9	0	0	8	3
30 – 39 let	0	0	7	1	79	32	12	10	2	2	14	1
40 – 49 let	2	1	15	8	41	20	2	2	0	0	7	1
50 – 59 let	8	1	23	9	37	19	3	2	1	0	6	1
60 – 69 let	12	1	17	7	18	7	0	0	0	0	8	0
nad 70 let	6	0	3	0	0	0	1	1	0	0	1	0
Celkem	28	3	65	25	191	87	30	24	3	2	44	6

¹ podíl celkového počtu skutečně odpracovaných hodin za sledované období všemi zaměstnanci a celkového ročního fondu pracovní doby připadajícího na jednoho zaměstnance pracujícího na plnou pracovní dobu

Přehled o počtu akademických pracovníků na vysoké škole

Personální zabezpečení	celkem	prof.	doc.	ost.	DrSc., CSc., Dr., Ph.D., Th.D.
Rozsahy úvazků akad. pracovníků	273,56	20,39	53,28	199,89	115,35
do 30 %	39	7	7	25	16
31 - 50 %	28	3	9	16	2
51 - 70 %	14	2	7	5	4
71 - 100 %	237	16	42	179	105

Pozn.: Uvádí se pouze nejvyšší dosažený akademický titul

Pokud je prof. XX, DrSc., uvádí se prof.

Pokud je doc. XX, DrSc., uvádí se doc.

2.14 Vzdělávání zaměstnanců

V rámci kariérního růstu vědeckých pracovníků jsou využívána školení na vybraná témata, je poskytováno volno pro tvůrčí činnost.

S podporou operačních programů byli proškolení především mladí vědecktí pracovníci v oblastech profesního růstu, zvyšování informační gramotnosti, jazykové přípravy aj.

V rámci vzdělávání a zvyšování kvalifikace se nepedagogičtí zaměstnanci účastnili řady školení, seminářů, kurzů a konferencí především z oblasti informačních technologií. Dále pak se jednalo o akce z oblasti týkající se investiční výstavby a zadávání veřejných zakázek, ekonomické legislativy, studijní agendy a správy majetku.

2.15 Nabízené kurzy dalšího vzdělávání akademických pracovníků (vč. počtu absolventů v jednotlivých kurzech)**Přehled kurzů dalšího vzdělávání akademických pracovníků SU**

kurzy orientované na pedagogické dovednosti	kurzy orientované na obecné dovednosti	kurzy odborné	Celkem
2	6	12	20

Přehled počtu účastníků kurzů dalšího vzdělávání akademických pracovníků

kurzy orientované na pedagogické dovednosti	kurzy orientované na obecné dovednosti	kurzy odborné	Celkem
8	28	26	62

2.16 Počet nově jmenovaných profesorů a docentů v roce 2010**Počet nově jmenovaných profesorů a docentů v roce 2010**

	počet	věkový průměr
Profesoři jmenovaní v roce 2010	1	47
Docenti jmenovaní v roce 2010	2	44

2.17 Rozvoj výzkumné, vývojové, umělecké a další tvůrčí činnosti SU a posílení vazby mezi činností vzdělávací a touto činností

Hlavní směry vědeckovýzkumné činnosti FPF byly zaměřeny na českou literaturu po r. 1945, kontrastivní analýzu lexikálních a pragmlingvistických aspektů výpovědi v angličtině, němčině, češtině a italštině, na dramatické aktivity anglické a německé provenience v euroregionu Slezsko od 17. století dodnes, na relativistickou a částicovou fyziku a její astrofyzikální aplikace, na koherenčně závislou optickou spektrální interferometrii, dějiny Slezska, muzeum a společnost, archeologii Slezska, teoretickou informatiku; modely decentralizovaných výpočtů, a dějiny české fotografie.

Pracovníci fakulty se v r. 2010 podíleli na řešení 2 výzkumných záměrů, řešili celkem 12 grantů GA ČR, z toho tvořilo 6 pokračujících grantů, 2 granty byly ukončeny a na 4 grantech se pracovníci fakulty podíleli spoluřešitelsky. V roce 2010 řešili pracovníci fakulty 12 grantů Studentské grantové soutěže. Dále se na fakultě řešily 2 výzkumné projekty z programu MŠMT „Centra základního výzkumu“, 3 projekty FRVŠ, 1 decentralizovaný rozvojový projekt MŠMT. Fakulta se dále podílela na řešení 7 projektů OPVK. Počet publikovaných výstupů relevantních pro výpočet prostředků na specifický výzkum měl rovněž oproti předchozímu roku stoupající tendenci. V roce 2010 bylo v oboru historie se zaměřením na české a československé dějiny ukončeno jedno habilitační řízení a jedno řízení ke jmenování profesorem.

Ústav historických věd FPF vydal v roce 2010 vědecký časopis *Acta historica Universitatis Silesianae Opaviensis*, který byl zařazen do Seznamu recenzovaných neimpaktovaných periodik ČR, schválených Radou vlády pro výzkum a vývoj ČR.

Hlavní směry vědeckovýzkumné činnosti FVP byly orientovány na oblast sociální a politické struktury společnosti, na pedagogické, psychologické a sociálně patologické aspekty změn české rodiny 21. století a na problematiku zdraví a zdravého životního stylu. Ve vědeckovýzkumných aktivitách jednotlivých ústavů zatím existovaly značné diference odrážející mj. jejich rozdílné personální složení.

Pracovníci fakulty se v roce 2010 podíleli na řešení 1 výzkumného záměru, řešili 1 projekt GAČR, 1 projekt SGS a 1 projekt IGS. Projekty se rozvíjely především na ÚVSRP, kde se dva pracovníci podílejí na řešení výzkumného záměru MSM 4781305905 „Slezsko v dějinách českého státu a střední Evropy“ v rámci FPF, byl řešen jeden projekt Interní grantové agentury SU (IGS SU) a pokračovací projekt Grantové agentury České republiky (GAČR) č. 409/09/0555 „Perzekuce československých občanů v Sovětském svazu (1918-1956)“ na léta 2009-2013. Kromě toho se dva pracovníci ÚPPV zúčastnili řešení dalšího grantu GA ČR. Pracovníci fakulty řešili v roce 2010 celkem 4 výzkumné granty a projekty (proti pěti v roce 2009) a celkem 7 rozvojových projektů (proti pěti v roce 2009). Rostoucí výzkumný potenciál fakulty se odrazil i v počtu publikování relevantních výstupů uznatelných v Rejstříku informací o výsledcích (dále RIV).

Prostřednictvím rozvojových projektů došlo k posílení vazby na vzdělávání a rozvoj didaktických prostředků, forem i metod výuky. Rozvojové projekty v roce 2010 FVP řešila v celkovém počtu 7. Na začátku roku 2010 výběrovým řízením získala 1 projekt Fondu rozvoje vysokých škol v kategorii A. Postupně obdržela 3 projekty Evropských strukturálních fondů OPVK, z nichž řešení dvou nově přijatých zahájila na konci roku 2010. Úspěšně se řešily 3 projekty MŠMT - 2 decentralizované a 1 centralizovaný. Došlo tak např. ke vzniku Poradenského centra pro znevýhodněné studenty, vybudovala se učebna pro výuku laboratorních technik, stávající simulační centrum pro nácvik ošetřovatelských dovedností bylo vybaveno moderními simulátory, rozšířily se informační komunikační technologie, infrastruktura pro využívání hledání podobností mezi studentskými pracemi a zdroji na Internetu.

V průběhu roku 2010 došlo na OPF k posílení vazby mezi vzdělávací a vědeckovýzkumnou činností; bylo to způsobeno především vyhlášením prvního ročníku Studentské grantové soutěže.

Fakulta i v roce 2010 vydávala vědecký časopis *Acta academica karviniensia*, který byl zařazen do Seznamu recenzovaných neimpaktovaných periodik ČR, jež schválila Rada vlády pro výzkum a vývoj v roce 2008. Náplní časopisu jsou vědecké a odborné statě pracovníků OPF, jakož i příspěvky autorů z jiných institucí, zejména z partnerských a spolupracujících vysokých škol a fakult. Časopis je zaregistrován v databázích REPEC a CEEOL. V roce 2010 byla podána žádost o jeho zařazení do databáze SCOPUS. V tomtéž roce byla *Acta academica karviniensia* kvůli více než dvojnásobnému nárůstu počtu příspěvků v jednom čísle časopisu podrobena kontrole pracovníků Rady; výsledkem je, že fakultní časopis i nadále na tomto seznamu zůstává.

Fakulta také spolupracuje na vydávání vědeckého časopisu *E + M Ekonomie a Management*, který publikuje původní recenzované vědecké příspěvky a články, jejichž základem je teoretická a empirická analýza v oboru ekonomie, podnikové ekonomiky, financí, managementu, resp. informačního managementu a marketingu.

V MÚ v průběhu roku 2010 pokračovalo řešení projektu institucionálního výzkumu – Výzkumný záměr MSM4781305904 „Topologické a analytické metody v teorii dynamických systémů a matematické fyzice“, který byl schválen na roky 2005–2011; na základě proběhlých průběžných oponentur zůstává projekt zařazen v nejvyšší kategorii A. V roce 2010 byl financován dle platných pravidel jen z 2/3 projektu, tedy 6176 tis. Kč, zatímco zbytek byl financován z podpory na koncepční rozvoj výzkumné organizace (2415 tis. Kč) a z prostředků MÚ (673 tis. Kč). Dále bylo v MÚ jako hlavním řešitelském pracovišti plněno celkem 14 badatelských projektů s celkovým rozpočtem 3 071 tis. Kč. Z toho byly 3 projekty GAČR s rozpočtem 1 275 tis. Kč, 3 projekty IGS SU s rozpočtem 90 tis. Kč, 7 projektů SGS (Studentský grantový systém) s rozpočtem 1 386 tis. Kč a 1 projekt OP VK s rozpočtem 320 tis. Kč. V roce 2010 byl MÚ rovněž společitelským pracovištěm 1 projektu GAČR s rozpočtem 190 tis. Kč.

MÚ byl v roce 2010 organizátorem resp. spoluorganizátorem dvou týdenních mezinárodních konferencí: *14th Czech-Slovak-Spanish Workshop on Discrete Dynamical Systems* (Cartagena, Španělsko, 86 účastníků) a *Workshop on Geometry of Differential Equations and Integrability* (Hradec nad Moravicí, 19 účastníků). Pracovníci a studenti ústavu měli celkem 39 přednášek a referátů na 29 mezinárodních konferencích, z toho 6 zvaných, a uskutečnili celkem 16 zahraničních pracovních pobytů v celkové délce 250 dní.

2.17.1 Granty, výzkumné projekty, patenty a další tvůrčí aktivity

Název grantů, výzkumných projektů, patentů nebo dalších tvůrčích aktivit	Zdroj	Finanční podpora (v tis. Kč)
GRANTOVÁ AGENTURA ČR		
Aktuální problémy gravitace, obecné relativity a relativistické astrofyziky (Prof. RNDr. Zdeněk Stuchlík, CSc.), S	B	399
Analytické a numerické metody vyšetřování hysterézního modelu filtrace v porézním prostředí (Mgr. Petra Kordulová, Ph.D.)	B	355
Dějepis umění v českém Slezsku od počátků do roku 1970 (Doc. PhDr. Pavel Šopák, Ph.D.)	B	313
Diskrétní dynamické systémy (Doc. RNDr. Marta Štefánková, Ph.D.) SC	B	629
Finanční integrace nových členských zemí EU s eurozónou (Doc. Ing. Daniel Stavárek, Ph.D.)	B	1130
Chaos v diskretních dynamických systémech (RNDr. Michaela Mlíchová, Ph.D.)	B	291
Ideální panovník českého středověku (Mgr. Robert Antonín, Ph.D.)	B	108
Institucionální rámec fungování trhu práce v kontextu ekonomické konvergence a přijetí společné měny (aplikace na země Visegrádské skupiny), (Ing. Michal Tvrdoň, Ph.D.)	B	165
Kultura společnosti v českém Slezsku v letech 1780-1848 (Ing. PhDr. Jaromír Olšovský, Ph.D.)	B	157
Matematické modelování procesů v hysterézních materiálech (Doc. RNDr. Jana Kopfová, Ph.D.) S	B	190
Membránové systémy a jejich aplikace (RNDr. Lucie Cencialová, Ph.D.)	B	148
Mimo-ekvatoriální orbity v blízkosti kompaktních objektů (RNDr. Jiří Kovář, Ph.D.)	B	546
Moravskoslezská škola archeologických doktorských studií II (Doc. PhDr. Vratislav Janák, CSc.) S	B	14
Nejnovější inteligentní metodologie pro modelování a predikci ekonomických časových řad (Prof. Ing. Dušan Marček, CSc.)	B	282
Numerický a stochastický model plynule odlévaných ocelových předlitků obdélníkového profilu (RNDr. Zdeněk Franěk) S	B	595
Obecná relativita a její aplikace v astrofyzice a kosmologii (Prof. RNDr. Zdeněk Stuchlík, CSc.) S	B	703
Perzekuce československých občanů v Sovětském svazu 1918 - 1956 (Prof. PhDr. Mečislav Borák, CSc.) SC	B	756
Rozvoj nestandardních optimalizačních metod a jejich aplikace v ekonomii a managementu (Prof. RNDr. Jaroslav Ramík, CSc.) SC	B	1253
Řád servitů a rekatolizační romance – sebezprezentace církevního řádu v habsburské monarchii 1610-1790 (Mgr. Veronika Čapská, Ph.D.)	B	238
Volný čas v českých zemích 1957-1967 (Doc. PhDr. Jiří Knapík, Ph.D.) S	B	141
Žena ve slezské měšťanské společnosti pozdně barokního období (Prof. PhDr. Irena Korbelářová, Dr.)	B	187
CELKEM*	B	8600
VÝZKUMNÉ ZÁMĚRY MŠMT		
Relativistická a částicová fyzika její astrofyzikální aplikace (Prof. RNDr. Zdeněk Stuchlík, CSc.)	C	5577
Slezsko v dějinách českého státu a střední Evropy (Prof. PhDr. Zdeněk Jirásek, CSc.)	C	8078
Topologické a analytické metody v teorii dynamických systémů a matematické fyzice (Prof. RNDr. Jaroslav Smítal, DrSc.)*	C	6176
CELKEM**		19831
INSTITUCIONÁLNÍ PODPORA NA DLOUHODOBÝ KONCEPČNÍ ZÁMĚR NA ROZVOJ VÝZKUMNÝCH ORGANIZACÍ	C	7664

CELKEM NA VZ		27495
CENTRA ZÁKLADNÍHO VÝZKUMU		
Centrum teoretické astrofyziky (Prof. RNDr. Zdeněk Stuchlík, CSc.)	C	2108
Centrum experimentální jaderné astrofyziky a jaderné fyziky (Prof. Ing. Peter Lichard, DrSc.)	C	1145
CELKEM		3253
STUDETSKÁ GRANTOVÁ SOUTĚŽ		
Archeologický výzkum Oderské brány (Doc. PhDr. Vratislav Janák, CSc.)	C	158,747
Badatelská činnost studentů související s Výzkumným záměrem MSM 478 130 059 05 Slezsko v dějinách českého státu a střední Evropy (Prof. PhDr. Zdeněk Jirásek, CSc.)*	C	713,52
Černé díry, galaktická jádra, neutronové a podivné hvězdy: analýza a modelování astrofyzikálních observací (RNDr. Gabriel Török, Ph.D.)	C	575
Česká fotografie po roce 1989 (MgA. Mgr. Tomáš Pospěch)	C	217
Finanční integrace v EU a její dopady na podnikový sektor (Doc. Ing. Daniel Stavárek, Ph.D.)	C	514
Fiskální politika v kontextu světové krize a její dopady na podnikatelskou sféru (Prof. Ing. Christiana Kliková, CSc.)	C	444
Formální aspekty k textové analýze a jejich aplikace (Mgr. Michaela Náhliková, Ph.D.)	C	304,7
Fuzzy přístup v teorii her (Ing. Josef Vícha)	C	115
Chaos a stabilita v diskrétních dynamických systémech (Doc. RNDr. Marta Štefánková, Ph.D.)	C	380
Matematické modely evoluce (Doc. RNDr. Tomáš Kopf, Ph.D.)	C	43
Nové modifikace IS -LM modelu (Mgr. Barbora Kaližinská)	C	210
Péče o zaměstnance jako součást vnitropodnikové sociální politiky v Moravskoslezském kraji (Doc. PhDr. Helena Kolibová, CSc.)	C	264,33
Recepte antiky v středoškolských učebnicích zemí socialistického bloku v 50. a 60. letech 20. st. (PhDr. Karla Vymětalová)	C	192
Reprodukující jádra prostorů harmonických a holomorfních funkcí (Prof. RNDr. Miroslav Engliš, DrSc.)	C	228
Různé typy chaosu v diskrétních dynamických systémech (RNDr. Lenka Obadalová)	C	220
Síla a forma spolupráce v generativních systémech (Doc. RNDr. Alice Kelemenová, CSc.)	C	190
Současný úzus běžné mluvené řeči na Opavsku (PhDr. Zbyněk Holub, Ph.D.)	C	40
Stav a vývoj historické sbírky Národního muzea v 60. - 80. letech 19. století (Mgr. Iveta Fürstová)	C	127
Strategická percepce a aplikace Corporate Social Responsibility v sektoru malého a středního podnikání v podmínkách MS kraje (Ing. Werner Bernatík)	C	468,12
Symetrie participálních diferenciálních rovnic a příbuzné struktury (Mgr. Petr Vojčák)	C	190
Umělá inteligence v robotice a v medicínské informatice (Doc. Ing. Petr Čermák, Ph.D.)	C	190
Vliv kosmologické konstanty v astrofyzikálních procesech (Prof. RNDr. Zdeněk Stuchlík, CSc.)	C	563
Využití systémů BI a BPM pro podporu efektivního řízení (Ing. Kateřina Slaninová)	C	552
Výzkum multiagentových systémů se zřetelem na oblasti biovýpočtů a bioinformatiky (Doc. Ing. Petr Sosík, Dr.)	C	185
Náklady na organizaci SCS (2,5%), hodnocení a realizací projektů	C	175
CELKEM***		7259,41
OSTATNÍ		
Ověření možností hubení hmyzu poškozujícího knihovni a muzejní sbírky s využitím víceúčelové vakuové komory a bezkyslíkového boxu, S (Mgr. Antonín Šimčík)	MK	88,2
Den tvůrčích činností Moravskoslezského kraje (Prof. RNDr. Zdeněk Stuchlík, CSc.)	MSK	250
Perspektivy rozvoje podnikání v gastronomii a turismu v MSK (Ing. Eva Vavrečková, Ph.D.)	MSK	990

Vídeň 1800 - 1918: kultura, civilizace a identita mezi regionem a metropolí (Mgr. Martin Pelc, Ph.D.)	MSK	135
Zapojení zahraničních odborníků do vědeckých aktivit Slezské univerzity (PhDr. Gabriela Rykalová, Ph.D., Doc. Ing. Daniel Stavárek, Ph.D.)	MSK	187
OP VK CZ 1.07/2.2.00/15.0174 Inovace bakalářských studijních oborů se zaměřením na spolupráci s praxí (Ing. Jan Melecký, Ph.D.)	MŠMT, UE, OPVK	120
Sociální politika česko-polského příhraničí po vstupu do Unie (Doc. PhDr. Helena Kolibová, CSc.)	A	174,8
Česká a polská společnost 1918 – 1938. Sociologické reflexe politických a sociálních problémů (PhDr. Dušan Janák, Ph.D.)	A	107,32
CELKEM OSTATNÍ		2052,32
CELKEM		48659,73

*Pozn. – financování GA ČR v roce 2010: 8600 tis. Kč MŠMT 6558 tis. Kč z toho SC 1528 tis. Kč, S 2042 tis. Kč

**Institucionální podpora na realizaci VZ (MŠMT) 19 831 tis. Kč

Institucionální podpora na rozvoj výzkumných organizací (MŠMT) – 7 664 tis. Kč

Spoluúčast (MU) – 673 tis. Kč

*** Včetně spoluúčasti jednotlivých fakult. MŠMT 7 003 tis. Kč z toho fakulty 6 828 tis. Kč, organizace SGS 2,5% 175 tis. Kč. Spoluúčast fakult 256,41 tis. Kč.

S – spoluřešitel, SC – spoluřešitel cizí

Pozn. Ve sloupci „Zdroj“: A = mezinárodní a zahraniční granty, B = granty GAČR, C = rezortní ministerské granty (včetně výzkumných záměrů MŠMT s výjimkou FRVŠ); u ostatních uvést název instituce, která výzkumný projekt zadala.

2.17.2 Interní grantový systém (IGS)

V rámci IGS SU bylo v roce 2010 řešeno celkem 22 projektů. Finanční podpora dosáhla částky 655 tis. Kč. Rozdělení řešených projektů na jednotlivých fakultách bylo následující: na FPF bylo řešeno celkem 13 projektů, FVP jeden projekt, MÚ tři projekty a OPF pět projektů.

2.17.3 Studentská grantová soutěž (SGS)

Prostředky specifického vysokoškolského výzkumu byly v roce 2010 rozdělovány prostřednictvím Studentské grantové soutěže SU (SGS). V rámci SGS bylo řešeno celkem 24 projektů, z toho 19 pokračujících do dalších let a 5 končících k 31. 12. 2010. Z těchto projektů byly 2 z oblasti fyziky, 4 z oblasti historických věd, 3 z informatiky, po jednom projektu z oblastí cizích jazyků, veřejné správy, tvůrčí fotografie a bohemistiky, 7 z matematiky a 4 z oblasti ekonomie, financí a podnikání. Úhrnná finanční podpora činila 7 003 tis. Kč.

2.17.4 Přehled realizovaných vědecko-výzkumných a tvůrčích výstupů

Celkové počty

Přehled tvůrčí a publikační činnosti	v ČR	v zahraničí	celkem
Knihy, odborné monografie	27	6	33
Články v impaktovaných časopisech	0	31	31
Články ve sbornících z konferencí*	344	98	442
Články v ostatních sbornících	64	28	92
Články v recenzovaných neimpaktovaných časopisech	130	46	176
Články v recenzovaných sbornících*	312	70	382
Učební texty	57	3	60
Stati v knihách	36	36	72
Ohlasy publikací**	874	945	1819

*V ČR z toho 10 článků a v zahraničí 9 článků ve sbornících z konferencí ve Web of Knowledge - Conference Proceedings.

** Nejsou systematicky sledovány

Z toho studenti doktorských studijních programů

Přehled tvůrčí a publikační činnosti	v ČR	v zahraničí	celkem
Knihy, odborné monografie	0	0	0
Články v impaktovaných časopisech	0	5	5
Články ve sbornících z konferencí*	85	19	104
Články v ostatních sbornících	8	0	8
Články v recenzovaných neimpaktovaných časopisech	14	1	15
Články v recenzovaných sbornících*	82	11	93
Učební texty	0	0	0
Stati v knihách	0	1	1
Ohlasy publikací**	10	0	10

* V zahraničí z toho 2 články ve sbornících z konferencí ve Web of Knowledge - Conference Proceedings

** Nejsou systematicky sledovány

2.17.5 Přehled vybraných výsledků publikační a tvůrčí činnosti SU

Články v impaktovaných časopisech

FPF

ABRAMOWICZ, M. A., JAROSZYNSKI, M., KATO, S., LASOTA, J.-P., ROZANSKA, A., SADOWSKI, A. Leaving the ISCO: the inner edge of a black-hole accretion disk at various luminosities. *Astronomy & Astrophysics*, 2010, č. 521, article no. A15, ISSN 0004-6361. IF = 4,2.

BAKALA, P., ŠRÁMKOVÁ, E., STUHLÍK, Z., TÖRÖK, G.: On magnetic-field-induced non-geodesic corrections to relativistic orbital and epicyclic frequencies. *Classical and Quantum Gravity*, 2010, č. 27, s. 045001–045020. ISSN 0264-381. IF = 3,0.

KOLOŠ, M., STUHLÍK, Z. Current-carrying string loops in black-hole spacetimes with a repulsive cosmological konstant. *Physical Review D*, 2010, č. 82, s. 125012–125033, ISSN 1557-998. IF = 4,9.

KOPÁČEK, O., KARAS, V., KOVÁŘ, J., STUHLÍK, Z. Transition From Regular To Chaotic Circulation In Magnetized Coronae Near Compact Object, *The Astrophysical Journal*, 2010, č. 722, s. 1240–1259, ISSN 0004-637X. IF = 7,4.

KOVÁŘ, J., KOPÁČEK, O., KARAS, V., STUHLÍK, Z. Off-equatorial orbits in strong gravitational fields near compact objects—II: halo motion around magnetic compact stars and magnetized black holes. *Classical and Quantum Gravity*, 2010, č. 27, article no. 135006. ISSN 0264-9381. IF = 3,0.

STUHLÍK, Z., KOTRLOVÁ, A., TÖRÖK, G. Resonant radii of kHz quasi-periodic oscillations in Keplerian discs orbiting neutron stars (Research Note). *Astronomy & Astrophysics*, 2010, č. 525, article no. A82, ISSN 0004-6361. IF = 4,2.

STUHLÍK, Z., SCHEE, J.: Appearance of Keplerian discs orbiting Kerr superspinars, *Classical and Quantum Gravity*, 2010, č. 27/21, article no. 215017. ISSN 0264-9381. IF = 3,0.

LICHARD, P., VOJTÍK, M.: Structure of the $a(1)\rho$ pi verte. *Nuclear physics b-proceedings supplements*, 2010, č. 198, s. 212–215. ISSN 0920-5632. IF = 4,3.

TÖRÖK, G., BAKALA, P., ŠRÁMKOVÁ, E., STUHLÍK, Z., URBANEC, M. On Mass Constraints Implied by the Relativistic Precession Model of Twin-peak Quasi-periodic Oscillations in Circinus X-1, *The Astrophysical Journal*, 2010, č. 714, s. 748–757, ISSN 0004-637X. IF = 7,4.

URBANEC, M., BĚTÁK, E., STUHLÍK, Z. Observational Tests of Neutron Star Relativistic Mean Field *Equations of State*, *Acta Astronomica*, 2010, č. 60, s. 149–163. ISSN: 0001-5237. IF = 2,5.

URBANEC, M., TÖRÖK, G., ŠRÁMKOVÁ, E., ČECH, P., STUHLÍK, Z., BAKALA, P. Disc-oscillation resonance and neutron star QPOs: 3:2 epicyclic orbital model. *Astronomy & Astrophysics*, 2010, č. 522, article no. A72. ISSN 0004-6361. IF = 4,2.

OPF

RAMÍK, J., KORVINY, P., Inconsistency of pair-wise comparison matrix with fuzzy elements based on geometric mean. *Internat. J. Fuzzy Sets and Systéme*, 2010, č. 161, s. 1604–1613. ISSN 0165-0114. IF = 2,1.

RAMÍK, J., PERZINA, R., A method for solving fuzzy multicriteria decision problems with dependent criteria. *Fuzzy Optimization and Decision Making*, Springer – Verlag, 2010, č. 2, s. 123-141. ISSN 1568-4539. IF = 1,059 (50%)

MÚ

BARAN, H., MARVAN, M. Classification of interable Weingarten surfaces possessing an sl (2)-zero curvature representation. *Nonlinearity*, 2010, č. 23, s. 2577–2597. ISSN 0951-7715. IF = 1,4.

ELEUTERI, M., KOPFOVÁ, J. Uniqueness and decey estimates for a class of parabolic partial differential equations with hysteresis and convection. *Nonlinear analysis-theory methods & Applications*, 2010, č. 73, s. 48–65. ISSN 0362-546X. IF = 1,3.

ENGLIŠ, M., ZHANG, G. Ramadanov conjecture and line bundles over compact Hermitian symmetric spaces. *Matematische zeitschrift*, 2010, č. 264, s. 201–212, ISSN 0025-5874. IF = 0,7.

ENGLIŠ, M., ZHANG, G. Hankel operators and the Dixmier trace on strictly pseudoconvex domains. *Documenta Mathematica*, 2010, č.15, s. 601–622. ISSN 1431-0645. IF = 0,8.

ENGLIŠ, M. Berezin transform on the harmonic Fock space. *Journal of Mathematical Analysis and Applications*, 2010, č. 367, s. 75–97. ISSN 0022-247X. IF = 0,9.

ENGLIŠ, M. Weighted Bergman kernels for logarithmic weights. *Pure and Applied Mathematics Quarterly*, 2010, č. 6, s. 781–813. ISSN 1558-8599. IF = 0,5.

- ENGLIŠ, M. Analytic continuation of weighted Bergman kernels. *Journal de Mathématiques Pures et Appliquées*, 2010, č. 94, s. 622–650. ISSN 0021-7824. IF = 1,7.
- HASÍK, K., On a predator-prey system of Gause type. *Journal of Mathematical Biology*, 2010, č. 60, s. 59–74. ISSN 0303-6812. IF = 1,9.
- HOFBAUER, F., RAITH, P. SMÍTAL, J. The space of omega-limit sets of piecewise continuous maps of the interval, *The Journal of difference equations and applications*, 2010, č.16, s. 275–290. ISSN 1023-6198 IF = 1,0.
- LOPÉZ, J. V., KUPKA, J., LINERO, A. On the omega-limit sets of product maps. *Dynamic Systems and Applications*, 2010, č. 19, s. 667–679. ISSN 1056-2176. IF = 0,5.
- KORNECKÁ-KURKOVÁ, V. The Sharkovsky's program for the classification of triangular maps is almost completed. *Nonlinear analysis – Theory methods & Applications*, 2010, č. 73, s. 1663–1669. ISSN 0362-546X. IF = 1,3.
- LAMPART, M., RAITH, P. Topological entropy for set-valued maps. *Nonlinear analysis – Theory methods & Applications*, 2010, č. 73, s. 1533–1537. ISSN 0362-546X. IF = 1,3.
- MARVAN, M. On the spectral parameter problem. *Acta Applicandae Mathematicae*, 2010, č. 109, s. 239–255. ISSN 0167-8019 (print version), ISSN 1572-9036 (electronic version). IF = 0,4.
- OBADALOVÁ, L., SMÍTAL, J., Distributional chaos and irregular recurrence. *Nonlinear analysis – Theory methods & Applications*, 2010, č. 72, s. 2190–2194. ISSN 0362-546X. IF = 1,3.
- POPOVYCH, R. O., SERGYEYEV, A. Conservation laws and normal forms of evolution equations, *Physics Letters*, 2010, č. A374, s. 2210–2217. ISSN 0375-9601. IF = 2,2.
- SERGYEYEV, A., Infinitely many local higher symmetries without recursion operator or master symmetry: integrability of the Foursov-Burgers system revisited. *Acta Applicandae Mathematicae*, 2010, č. 109, s. 273–281. ISSN 0167-8019 (print version), ISSN 1572-9036 (electronic version). IF = 0,4.
- SUNDHÄLL, M. TCHOUNDJA, E. On Hankel forms of higher weights, the case of Hardy spaces. *Canadian Journal of Mathematics*, 2010, č. 62, s. 439-455. ISSN 0008-414X. IF = 0,5.
- VODOVÁ, J., HL-differentiability is equivalent to $MB^\#$ differentiability. Математические заметки č. 87, 2010, s. 825 – 829 (Rus). English transl. Mathematical Notes, 2010, č. 87, s. 807 – 810. ISSN 0001-4346. IF = 0,3.

Monografie a odborné recenzované knihy

ČR:

PPF

- ARBURG, A., STANĚK, T. (ed.) *Vysídlení Němců a proměny českého pohraničí 1945-1951. Dokumenty z českých archivů. Díl I. Češi a Němci do roku 1945. Úvod k edici. 1. vyd. Středokluky: nakladatelství Zdeněk Susa, 2010, 373 s. ISBN 978-80-86057-66-8.*
- ARBURG, A., STANĚK, T. (ed.) *Vysídlení Němců a proměny českého pohraničí 1945-1951. Dokumenty z českých archivů. Díl II., svazek 3. Akty hromadného násilí v roce 1945 a jejich vyšetřování. Zpracoval Tomáš Staněk. 1. vyd. Středokluky: nakladatelství Zdeněk Susa, 2010, 329 s. + CD. ISBN 978-80-86057-68-2.*
- BIRGUS, V., MLČOCH, J. *Česká fotografie 20. století*. KANT, Praha 2010, 392 s. ISBN 978-80-86970-015-1.
- BIRGUS, V., MLČOCH, J. *Czech Photography of the 20th Century*. KANT, Praha 2010, 392 s. ISBN 978-80-86970-016-8.
- ČAPSKÁ, Veronika. *Představy společenství a strategie sebe prezentace - řád servitů v habsburské monarchii (1613-1780)*. Praha: Scriptorium, 2010, 300 s. ISBN 978-80-87271-30-8.

- FUKALA R., *Reformace ve Slezsku a na Opavsku*, Slezská univerzita, Opava 2010, 181 s. ISBN 978-80-7248-603-8.
- CISOVSKÁ, H., GALETKOVÁ, H., KÁŇOVÁ, Ž., KARAFFA, J. *Rozvoj klíčových kompetencí dramatickou výchovou a jejich evaluace*. Ostravská univerzita v Ostravě, Pedagogická fakulta, 2010, 1. vyd., 152 s. ISBN 978-80-7368-879-0.
- HOMOLOVÁ, K. *Uživatelská propedeutika*. Opava: Slezská univerzita, 2010, 195 s. ISBN 978-80-7248-625-0.
- JÁNSKÁ, D., HORSÁKOVÁ, M. *Animace z Ostravy*. 1. vydání. QQ studio Ostrava s.r.o., Ostrava 2010, 125 s. ISBN 978-80-904768-0-6.
- KNAPÍK, J. - KNAPÍKOVÁ, J. *Slezský konzulát v Praze*. Od Slezanu ke Slezskému kulturnímu ústavu 1906-1945. Opava: Slezská univerzita v Opavě, 2010, 302 s. ISBN 978-80-7248-571-0.
- KOZÁK P., *Zemská hotovost opavského knížectví z roku 1608*, Slezská univerzita, Opava 2010, 252 s. ISBN 978-80-7248-617-5.
- NÁHLIKOVÁ, M. *Jewishness as Humanism in Bernard Malamud 's Fiction*. 1. Vyd. Olomouc: Univerzita Palackého v Olomouci, 2010, 129 s. ISBN 978-80-2442-525-2.
- PELC, M. *Struktury opavského sportu 1850-1938*. Opava: Slezská univerzita v Opavě, 2009, 201 s. ISBN 978-80-7248-549-9.
- PELC, M. *Umění putovat*. Dějiny německých turistických spolků v českých zemích. Brno: Matice moravská, 2009, 390 s. ISBN 978-80-86488-64-6.
- POSPĚCH, T.(ed.): *Česká fotografie 1938-2000, v manifestech, kritických textech, dokumentech*. DOST, Praha 2010, 376 s. ISBN 978-80-87407-01-1.
- ŠOPÁK, P. *Výtvarná kultura ve Slezsku a na Ostravsku do roku 1970 - texty a dokumentace*. Opava: Slezská univerzita v Opavě, 2010, 640 s. ISBN 978-80-7248-632-8.
- ŠÍL J., *Vincenc Prasek (1843-1912): má vůle je mým osudem*, Slezská univerzita, Opava 2010, 253 s. ISBN 978-80-7248-604-5.
- UHLÍŘ, D. *Slunce nad Slavkovem*. Třebíč: Akcent, 2010, s. 471. ISBN 978-80-7268-777-0.

OPF

- BLECHOVÁ, B., JANOUŠKOVÁ, J. *Podvojný účetnictví v příkladech 2010*. 10. vyd. Praha: Grada Publishing, 2010, 195 s. ISBN 978-80-247-3208-4.
- LEDNICKÝ V., VANĚK J., PYKA J., *Tvorba a využití neprůmyslových Klastřů malých a středních podniků*, Slezská univerzita, Opava 2010, 176 s. ISBN 978-80-7248-568-0.
- MROVĚCOVÁ L., *Způsoby obohacování slovní zásoby ruštiny podnikatelské sféry v synchronně-diachronním aspektu: (porovnání s češtinou)*, Slezská univerzita, Opava 2010, 159 s. ISBN 978-80-7248-567-3.
- NENIČKA L., *Druhá republika na Ostravsku 1938-1939*, Slezská univerzita, Opava 2010, 382 s. ISBN 978-80-7248-600-7.

FVP

- BORÁK M., *Očima Poláků: historie a současnost československo-polských vztahů a polská menšina v Československu v zrcadle polského tisku na Těšínském Slezsku v letech 1989-1992: komentovaná bibliografie*, Slezská univerzita, Opava 2010, 155 s. ISBN 978-80-7248-573-4.
- BORÁK M., *The First Deportation of the European Jews: The transports to Nisko nad Sanem (1939-1940)*, Slezská univerzita, Opava 2010, 351 s. ISBN 978-80-7248-596-3.

HELLBRUGGE, T., ŠOLTÉS, L., ARCHALOUSOVÁ, A., ILENČIKOVÁ, D. *Prvních 365 dní v životě dítěte. Psychomotorický vývoj kojence*. 1.vyd. Praha: Grada Publishing, a.s., 168 s., 2010. ISBN 978-80-247-3457-6.

KOLIBOVÁ H. a kol., *Péče o zaměstnance v programech vnitropodnikové sociální politiky v Moravskoslezském kraji*. Slezská univerzita, Opava 2010, 428 s. ISBN 978-80-7248-611-3.

KOLIBOVÁ H., a kol., *Sociální realita v česko-polském přístupu po vstupu do Evropské unie*, Slezská univerzita, Opava 2010, 168 s. ISBN 978-80-7248-612-0.

Zahraníční:

FPF

BIRGUS, V. *Zdenek Tmej's The Alphabet of Spiritual Emptiness*. Books on Books No. 10, Errata Books, New York 2010. 172 s. ISBN 1935004182.

KELEMEN, J. a kol. *Knowledge in Context – Few Faces of the Knowledge Society*. Bratislava: Iura Edition, 2010, 320 s. ISBN 978-80-8078-339-6.

KELEMEN, J. *Myslenie a stroj*. Bratislava: Kalligram, 2010, 386 s. ISBN 978-80-8101-243-3.

KELEMENOVÁ, A. ČERNÁK, I. *Umělý život. Vybrané modely, metody a prostředky*. Ružomberok: Verbum, 2010, 140 s. ISBN 978-80-8084-642-8.

KRATOCHVÍLOVÁ, I., WOLF, N. R. (ed.). *Kompendum Korpuslinguistik*. Heidelberg, 2010, 320 s. ISBN 978-3-8253-5793-1.

OPF

HEJTMÁNKOVÁ, J. *Czech for English Speakers*. Brno: Compress, 2010, 168 s. ISBN 978-80-251-2238-9.

LEDNICKÝ, V., PYKA, J., VANĚK, J. *Struktury organizacyjnych powiązań małych a średnich przedsiębiorstw w globalnej gospodarce*. Katowice: Górnoślaska Wyższa Szkoła Handlowa im. Wojciecha Korfa, 2010, 110 s. ISBN 978-83-60953-34-1. (50%)

Citace

	Citace v monografiích a pracích zahraničních autorů*	Citace v monografiích a pracích domácích autorů*
FPF	621	619
FVP	89	137
MÚ	145	24
OPF	84	99

* Nejsou systematicky sledovány.

Výběr z uměleckých publikací

FÍŠEROVÁ, B. *V bílém*. PPS Advertising a Poetriablanca, Ostrava 2010.

POSPĚCH, T. *Bezúčelná procházka*. Text Lucia L. Fišerová, DOST, Hranice 2010, 24 stran, ISBN 978-80-903903-9-3.

ŠTREIT, J. *Cesta domů*. Profi – tisk, Praha 2010, ISBN 978-80-254-8806-5.

ŠTREIT, J. *Chlévská lyrika*. Sursum, Tišnov 2010, ISBN 978-80-7323-204-7.

ŠTREIT, J. *Lidé Vítkovska*. Profi – tisk, Vítkov 2010, ISBN 978-80-254-8380-0.

Výstavy ITF za rok 2010 (výběr)

Autorské výstavy kmenových pedagogů:

BIRGUS, Vladimír. *Fotografie*. Galerie Opera, Ostrava.

MÁRA, Pavel. *Memory*. Kotelna Karlin Gallery, Praha.

POSPĚCH, Tomáš. *Bezúčelná procházka*, Galerie Školská 28, Praha a Stredoeurópsky dom fotografie, Bratislava.

PODESTÁT, Václav. *Fotografie*. Jízdárna zámku Kozel.

ŠTREIT, Jindřich. *Abnormalizace*, Muzeum jihovýchodní Moravy, Zlín.

ŠTREIT, Jindřich. *Vztahy*, Fotogalerie Friedrichshain, Berlín.

Kurátorská příprava výstav:

BIRGUS, Vladimír. *Darkness for Light. Czech Photography Today*. Shiseido Gallery, Tokio (s Yu Isekim).

BIRGUS, Vladimír a POSPĚCH, Tomáš. *New Life, New Document*. 6. Warszawski Festival Fotografii Artystycznej, Galeria Klimy Bocheńskiej, Varšava.

PODESTÁT, Václav. *Zapomenuté dědictví II*. Centrum Bavaria Bohemia. Schönsee (D).

POSPĚCH, Tomáš. *Via lucis 1989-2009. Česká společnost ve fotografii*. Národní muzeum fotografie, Jindřichův Hradec.

ŠTREIT, Jindřich. *Jan Svoboda*. Muzeum Bruntál.

Výstavy ITF:

Dvacátý rok Institutu tvůrčí fotografie Slezské univerzity v Opavě. Divadlo Reduta, Brno – Galerie GAMU, Praha - Linacre College, University of Oxford, Oxford – Galerie Opera, Ostrava.

Institute of Creative Photography, Silesian University in Opava. Factory of Photography.

9. Miedzynarodowy Festival Fotografii, Lodž (PL).

Institute of Creative Photography. Academy meets Photokina, Messe, Kolín nad Rýnem.

Opavská škola fotografie. Mesiac fotografie, Open Gallery, Bratislava.

2.18 Infrastruktura SU (materiální, technické a informační zajištění), dostupnost informačních zdrojů a rozvoj informační infrastruktury

2.18.1 Materiální, technické a informační zajištění – Investiční akce hrazené z vlastních zdrojů financování

Rozvoj materiálního, technického a informačního zajištění infrastruktury SU v roce 2010 spočíval především v přípravě svým rozsahem větších rekonstrukcí stávajících budov, přípravě a realizaci opatření ke snížení spotřeby energie stávajících objektů v návaznosti na doporučení, vyplývající ze zpracovaných energetických auditů, dále v přípravě optického propojení objektů OPF, rekonstrukci zdravotnických rozvodů, elektrorozvodů a rozvodů ústředního vytápění některých objektů, posílení a modernizaci zabezpečovacích systémů a dalších méně rozsáhlých investičních akcí.

Nejvýznamnější investiční akcí v historii SU je rekonstrukce budovy pro potřeby výuky FVP na Bezručově nám. 14 v Opavě a současně vybudování nové univerzitní knihovny ve dvorním traktu tohoto areálu, k jejímuž schválení a registraci v rámci financování programu Rozvoj a obnova materiálně technické základny VVŠ došlo na MŠMT ČR právě v roce 2010. V rámci přípravy stavební akce proběhla výběrová řízení na zpracovatele projektové dokumentace

a na technický dozor investora. Následně byla zahájena projektová příprava akce.

Z hlediska výše čerpání investičních prostředků bylo v roce 2010 stěžejní stavební akcí vybudování tras z plastových trubek pro pozdější optické propojení objektů OPF. Nutnou investicí si vyžádala havárie potrubí ústředního vytápění, neuspokojivý stav kanalizace a kapacita sociálního zařízení v objektu na Univerzitním náměstí v Karviné. Další nezbytné prostředky byly vynaloženy na zabezpečení vstupu do objektu kolejí OPF v areálu Na Vyhliídce v Karviné, a to z důvodu opakovaných krádeží v tomto objektu, a také modernizace zabezpečovacího zařízení a kamerového systému v některých dalších objektech SU. Za pomoci státní dotace byla realizována některá opatření ke snížení spotřeby energie na vytápění a modernizace výukové auly v objektu OPF na ul. G. Morcinka v Karviné. Dále byly v roce 2010 zpracovány projektové dokumentace či studie některých stavebních akcí, jejichž cílem je např. vybudování nových prostor pro výuku studijního oboru Lázeňství a turismus na Hradecké ulici v Opavě nebo regulace otopných soustav jednotlivých objektů z jediného centrálního dispečinku s cílem optimalizovat provozní náklady spojené s vytápěním těchto budov.

Největší investiční výdaje v rámci nákupů strojů a zařízení v roce 2010 byly spojeny s obnovou vozového parku univerzity, modernizací a posílením kamerového systému rektorátních budov univerzity, modernizací klimatizace serveroven, pořízení systémů pro zabezpečení objektů protipožární signalizací, nákupu kopírovací techniky a zařízení pro záznam a zpracování fotografií.

Přehled čerpání investičních prostředků z vlastních zdrojů financování:

Příprava pro optické propojení objektů OPF

Příprava pro optické propojení objektů OPF na Univerzitním náměstí, dále objektu G. Morcinka a Žižkova, spočívající v položení potrubí pro uložení optického kabelu s využitím tras některých poskytovatelů internetového připojení – vynaložené investiční prostředky: 1 342 830,00 Kč.

Rekonstrukce kanalizace a sociálního zařízení v objektu OPF, Univerzitní nám. 3, Karviná

Kompletní rekonstrukce kanalizace a sociálního zařízení v bloku C, zahrnující změnu dispozičního řešení, vyzdívky příček, hydroizolace, obklady a dlažby, výměnu zařizovacích předmětů, kanalizačního a vodovodního potrubí apod. vč. zpracování projektové dokumentace – vynaložené investiční prostředky: 920 550,00 Kč.

Rekonstrukce obj. A, B, C v areálu FPF, Hradecká 17, Opava

Projektová příprava celkové rekonstrukce obj. A – vrátnice a prostor pro údržbu objektu, drobné stavební úpravy obj. B a především kompletní přestavba skladů a garáží obj. C pro potřeby výuky gastronomie v rámci studijního oboru Lázeňství a turismus, tj. vybudování výukové kuchyně, jídelny a baru vč. potřebného technologického vybavení, a dále související mandátní činnost při výběrovém řízení – vynaložené investiční prostředky: 840 000,00 Kč.

Dílicí opatření ke snížení spotřeby energie objektu č. p. 1112 a modernizace interiérového vybavení, Tř. Osvobození, Karviná

Finanční spoluúčast univerzity při realizaci akce v rámci programového financování IS-PROFIN z kapitoly MŠMT ČR, kdy došlo k výměně výplní všech venkovních otvorů, zateplení střechy obj. A, výměně některých klempířských prvků a kompletní modernizaci auly v obj. A vč. zpracování projektové dokumentace interiéru a zajištění související inženýrské činnosti a činnosti při výběrových řízeních – vynaložené investiční prostředky: 732 386,30 Kč.

Dispečink regulace otopných soustav objektů SU

Zpracování studie proveditelnosti s vyčíslením možných úspor energie na vytápění všech objektů, vyčíslení investičních nákladů na úpravy otopných systémů a stanovení návratnosti vložených prostředků. V návaznosti na studii byla zpracována realizační projektová dokumentace dispečinku pro objekty v opavské lokalitě SU – vynaložené investiční prostředky: 666 000,00 Kč.

Příprava rekonstrukce objektu FVP a přístavba knihovny, Bezručovo nám. 14, Opava

Finanční spoluúčast univerzity při přípravě akce v rámci programového financování IS-PROFIN z kapitoly MŠMT ČR, zahrnující mandátní činnost při výběrovém řízení a poplatky za připojení objektu do sítě ČEZ po ukončení akce – vynaložené investiční prostředky: 527 200,00 Kč.

Výměna ležatých rozvodů ústředního vytápění v objektu OPF, Univerzitní nám. 3, Karviná

Celková výměna ležatých rozvodů ÚT v obj. B z důvodu častých poruch a havárií potrubí za hranici životnosti – vynaložené investiční prostředky: 494 468,34 Kč.

Projektová dokumentace interiéru auly pro potřebu výuky OPF, Gustawa Morcinka 2, Karviná

Projektová dokumentace pro realizaci kompletní modernizace interiéru auly v obj. A, vč. stavebních úprav, osvětlení a přípravy kabeláže pro audiovizuální techniku – vynaložené investiční prostředky: 300 000,00 Kč.

Zabezpečení vstupu do objektu kolejí OPF, Na Vyhliďce 1, Karviná

Osazení turniketu a bezpečnostní branky ve vstupní hale obj. B, dodávka a montáž čtecího zařízení karet, související stavební úpravy a instalace kabeláže vč. napojení na zabezpečovací elektronické systémy – vynaložené investiční prostředky: 235 432,00 Kč.

Stavební úpravy a doplnění interiéru budovy rektorátu SU, Na Rybníčku 1, Opava (zhodnocení majetku)

Doplnění vestavěného nábytku a montáž sádkartonového krytu plátna v aule, posílení rozvodů elektroinstalace pro napájení serverů, rozvody vzduchotechniky v serverovně objektu a instalace sněhových zábran na střeše budovy – vynaložené investiční prostředky: 154 327,00 Kč.

Úprava vjezdu a dvora objektu FPF, Bezručovo nám. 13, Opava

Úprava vjezdu do dvorního traktu objektu, nahrazení vjezdových vrat novou nesenou bránou s automatickým pohonem, a to jak na ul. Vyhliďalova, tak na Joy Adamsonové, dále rekonstrukce oplocení areálu a úprava dlažby – vynaložené investiční prostředky: 144 310,90 Kč.

Stavební úpravy a doplnění elektroinstalace spojené s doplněním kamerového systému budov rektorátu SU, Olbrichova 25 a Na Rybníčku 1, Opava

Stavební úpravy spojené s instalací nových vnitřních a venkovních kamer a přemístěním některých stávajících kamer a příslušné elektrorozvody mimo osazení vlastních kamer – vynaložené investiční prostředky: 104 844,00 Kč.

Stavební úpravy objektu SU, Olbrichova 25, Opava (zhodnocení majetku)

Drobné stavební úpravy objektu, vyplývající z požadavků provozu budovy, spočívající v instalaci systému vyhřívání okapů, úpravy úžlabí střešního pláště, úpravy prostupů střešní konstrukcí apod. – vynaložené investiční prostředky: 81 184,80 Kč.

Rozšíření elektrorozvodů v čítárně knihovny OPF, Univerzitní nám. 3, Karviná

Vzhledem k rostoucím nárokům na využívání výpočetní techniky při studiu v prostoru čítárny byly posíleny slaboproudé rozvody vč. obslužných silnoproudých rozvodů, osazeny zásuvky, jističe a nový rack, zároveň byla zpracována technická dokumentace datové sítě a revize zařízení – vynaložené investiční prostředky: 80 436,00 Kč.

Napojení únikových východů na EPS objektu kolejí OPF, Na Vyhliďce 1, Karviná

Zabezpečení únikových východů proti neoprávněnému vstupu do objektu a proti příp. krádežím, spočívající v technickém zhodnocení budovy, tj. v úpravě únikových dveří, osazení magnetických zámků, propojení s ústřednou EPS, související stavební práce a kabelové trasy vč. kabeláže – vynaložené investiční prostředky: 71 023,20 Kč.

Objemová a dispoziční studie univerzitní knihovny v objektu SU, Hauerova 4, Opava

Zpracování studie umístění univerzitní knihovny ve stávajících prostorách objektu a ve dvorní přístavbě za účelem stanovení objemu prací, technického řešení a zjištění odhadu finančních nákladů – vynaložené investiční prostředky: 60 000,00 Kč.

Drobné stavební a elektroinstalační práce v objektu FPF, Bezručovo nám. 13, Opava (zhodnocení majetku)

Sádrokartonový podhled v suterénní za účelem zakrytí rozvodů zdravotnické, posílení rozvodů silnoproudé elektroinstalace pro napájení serverů a dodávka a montáž stínící techniky – vynaložené investiční prostředky: 58 521,00 Kč.

Modernizace systému měření a regulace otopné soustavy objektu OPF, Univerzitní nám. 3, Karviná (zhodnocení majetku)

Technické zhodnocení systému MaR otopné soustavy objektu spočívající v modernizaci vizualizace, řídicího systému a ovládání na panelu rozvaděče a napojení systému na vnitřní ethernetovou síť budovy – vynaložené investiční prostředky: 54 300,00 Kč.

Příprava zateplení objektu kolejí FPF, Vávrovická 44, Vávrovice-Palhanec

Projektová dokumentace pro realizaci opatření ke snížení spotřeby energie, spočívající v zateplení fasády objektu a výměně okenních otvorů. Projekt bude přílohou příp. žádosti o dotaci v rámci některého z vhodných dotačních titulů – vynaložené investiční prostředky: 40 000,00 Kč.

Instalace rozvodů pro EZS objektu FPF, Hradecká 17, Opava (zhodnocení majetku)

Stavební a elektroinstalační práce při posílení rozvodů a instalaci čidel elektronického zabezpečovacího systému objektu, mající charakter technického zhodnocení budovy – vynaložené investiční prostředky: 35 521,00 Kč.

Instalace EZS a doplnění EPS objektu kolejí FPF, Vávrovická 44, Vávrovice-Palhanec (zhodnocení majetku)

Instalace rozvodů, čidel a ústředny elektronického zabezpečovacího systému a instalace telefonního komunikátoru ústředny elektronického požárního systému vč. souvisejících stavebních a elektroinstalačních prací – vynaložené investiční prostředky: 27 362,00 Kč.

Úprava prostorů za účelem zřízení archivu diplomových prací SU, Bezručovo nám. 14, Opava (zhodnocení majetku)

Z důvodu zřízení archivu diplomových prací SU byly provedeny stavební úpravy a úpravy spojené se zabezpečením požární ochrany ve dvou místnostech suterénu objektu – vynaložené investiční prostředky: 26 670,00 Kč.

Instalace stínící techniky do učeben objektu FPF, Masarykova tř. 37, Opava (zhodnocení majetku)

Dodávka a montáž 5 ks interiérových rolet do učeben – vynaložené investiční prostředky: 16 432,00 Kč.

Instalace rozvodů pro EZS objektu OPF, Univerzitní nám. 3, Karviná (zhodnocení majetku)

Stavební a elektroinstalační práce při posílení rozvodů a instalace stropních čidel elektronického zabezpečovacího systému objektu, mající charakter technického zhodnocení budovy – vynaložené investiční prostředky: 12 797,00 Kč.

Úprava vjezdové závory objektu FPF, Hradecká 17, Opava (zhodnocení majetku)

Instalace dálkového ovládnání a indukční smyčky závory ve vjezdu do areálu vč. příslušné elektroinstalace – vynaložené investiční prostředky: 12 366,00 Kč.

Úprava pojezdové brány objektu OPF, Univerzitní nám. 3, Karviná (zhodnocení majetku)

Instalace dálkového ovládnání pojezdové brány do dvorního traktu objektu – vynaložené investiční prostředky: 9 114,00 Kč

Úprava vstupních dveří do knihovny OPF, Na Vyhliďce 1, Karviná (zhodnocení majetku)

Dodávka a montáž dálkového ovládnání vstupních automatických posuvných dveří do obj. C – vynaložené investiční prostředky: 6 295,00 Kč.

Drobné práce a dodávky v objektu FVP, Bezručovo nám. 14, Opava (zhodnocení majetku)

Zabudování magnetického zámku dveří a dodávka hasicího přístroje do laboratoře biochemie – vynaložené investiční prostředky: 5 597,00 Kč.

Použití FRIM opravy

Náklady na opravu a údržbu objektů v Karviné, které jsou ve správě OPF. Zejména se jedná o opravy podlah v objektu Žižkova 56, opravu střechy objektu Univerzitní nám. 3, údržbu systémů EPS a opravu a údržbu hasicích přístrojů v objektech OPF, opravu žaluzií velkého sálu a malířské práce v menze objektu Univerzitní nám. 3 atd. – vynaložené investiční prostředky: 1 115 888,16 Kč.

Nákup nemovitostí

Nákup pozemku parc. č. 381/8, ostatní plocha o výměře 38 m² v k. ú. Opava-Předměstí, využívaného jako travnatý pás podél oplocení ve vnitrobloku ulic Olbrichova a Na Rybníčku od statutárního města Opavy – vynaložené investiční prostředky: 11 700,00 Kč.

Stroje a zařízení (SZNN)

Výdaje na nákup automobilů, výpočetní a audiovizuální techniky, kopírovacích a tiskařských strojů, fotonárodních, kamer apod. v hodnotě nad 40 tis. Kč vč. DPH, nebo zhodnocení takovýchto strojů a zařízení, dále náklady na pořízení zabezpečovacích systémů a systémů EPS, klimatizačních jednotek, kamerového systému, nákup docházkového systému pro pracovníky rektorátu SU, záložních zdrojů apod. – vynaložené investiční prostředky: 1 661 607,60 Kč.

Software

Aktualizace studijního informačního systému IS/STAG a s tím související dodávka a implementace portálu IBM WebShere Portal Express pro potřeby studijní agendy SU – vynaložené investiční prostředky: 1 350 000,00 Kč.

Umělecká díla

Úhrada autorského honoráře za používání znaku SU – vynaložené investiční prostředky: 70 000,00 Kč.

Financování grantů

Spoluúčast univerzity při financování grantů nebo výdaje spojené s úspěšným řešením grantů, výdaje na technické zhodnocení serveru, dodávka řídicího systému audiovizuální techniky, software apod. – vynaložené investiční prostředky: 20 797,68 Kč.

Celkem byla z investičních prostředků FRIM uhrazena částka: 11 289 960,98 Kč.

2.18.2 Dostupnost informačních zdrojů a rozvoj informační infrastruktury

Centrálně jsou zajišťovány přístupy k elektronickým on-line zdrojům EBSCO, ELIS: encyclopedia of library and information science, Information science and technology abstracts plus, IoP Electronic Journals, Journal Citation reports, JSTOR, LISA: library and information science abstracts, Library literature and information science fulltext, Literature Online, Dissertation abstracts and digital dissertations, Science Direct, SpringerLink, Web of Science. Jednotlivé součásti využívají svých pracovišť pro zajištění knihovnicko informačních služeb.

Knihovnicko-informační služby na SU celkem

Přírůstek knihovního fondu za rok 2010	11 627
Knihovní fond celkem	164 349
Počet odebíraných titulů periodik:	343
- fyzicky	61
- elektronicky (odhad)	
Počet absenčních výpůjček	52 138
Počet uživatelů	8 794
Počet studijních míst	206
Počet svazků umístěných ve volném výběru	75 450

Knihovnicko-informační služby na FPF

Přírůstek knihovního fondu za rok 2010	9 089
Knihovní fond celkem	100 283
Počet odebíraných titulů periodik:	
- fyzicky	227
- elektronicky (odhad)	
Počet absenčních výpůjček	25 050
Počet uživatelů	4 275
Počet studijních míst	69
Počet svazků umístěných ve volném výběru	30 000

Knihovnicko-informační služby na OPF

Přírůstek knihovního fondu za rok 2010	2 392
Knihovní fond celkem	54 134
Počet odebíraných titulů periodik:	
- fyzicky	69
- elektronicky (odhad)	35
Počet absenčních výpůjček	23 840
Počet uživatelů	4 257
Počet studijních míst	129
Počet svazků umístěných ve volném výběru	38 000

Knihovnicko-informační služby na MÚ

Přírůstek knihovního fondu za rok 2010	146
Knihovní fond celkem	9 932
Počet odebíraných titulů periodik:	
- fyzicky	47
- elektronicky (odhad)	26
Počet absenčních výpůjček	3 248
Počet uživatelů	262
Počet studijních míst	8
Počet svazků umístěných ve volném výběru	7 450

Informační technologie na SU

Všechny systémy informačních a komunikačních technologií (ICT) a informatické procesy společně všem součástí na SU spravuje Centrum informačních technologií SU (CIT). Posláním CIT je tvorba koncepce rozvoje a koordinace nasazení a provozu těchto ICT v rámci SU. Z hlediska jednotného informačního systému jsou centrálně provozovány jednotlivé specializované informační systémy, pokrývající všechny agendy společně všem součástí:

- informační systém STAG pro správu studijní a pedagogické agendy,
- informační systém Magion s moduly umožňujícími zpracování ekonomicko-správních agend (účetnictví, majetek, evidence smluv, mzdy, personalistika apod.),
- jednotný identifikační systém JIS pro správu životního cyklu identifikačních karet,
- systém Spisové služby pro evidenci, oběh a archivaci dokumentů, včetně napojení na informační systém datových schránek,

- několik informačních subsystémů pro správu sítě, jejich aplikací (služeb) a prostředků (serverů, aktivních prvků, firewallů apod.).

V roce 2010 pracovalo na CIT celkem 13 zaměstnanců, z toho 7 v opavské části a 6 v karvinské části. Vedle oddělení správy sítě a oddělení informačních systémů provádí svou činnost v rámci CIT i oddělení e-learningu, které zajišťuje e-learningovou podporu výuky na celé SU. Významnou částí rozvoje v ICT oblasti byla projektová činnost, podpořená především rozvojovými projekty MŠMT a projekty z Fondu rozvoje vysokých škol. Mnohé z aktivit CIT jsou významné vedle svého primárního účelu i svým přesahem a zapojením do řešitelských týmů složených ze zástupců ostatních univerzit v ČR a do záměrů a aktivit CESNET.

3 Kvalita a kultura akademického života

3.1 Sociální záležitosti studentů a zaměstnanců

Vývoj sociálního fondu v roce 2010 charakterizují tyto základní ukazatele:

Období roku 2010	Výše sociálního fondu [v tis. Kč]
Počáteční stav	7 203
Tvorba	2 532
Čerpání	4 814
Zůstatek ke dni 31. 12. 2010	4 921

V roce 2010 došlo ke změnám v oblasti tvorby sociálního fondu. Od měsíce srpen 2010 byl sociální fond tvořen ze všech činností realizovaných SU, mimo vzdělávací činnost 1111 a dalších zakázek, kde je tvorba sociálního fondu vyloučena poskytovatelem v podmínkách použití finančních prostředků, případně ve schváleném rozpočtu projektu (viz Pokyn kvestora č. 4/2010 Tvorba sociálního fondu SU).

V roce 2010 byla nadále vyplácena studentům sociální stipendia v souladu s ustanovením § 91 odst. 3 zákona č. 111/1998 Sb., o vysokých školách a o změně a doplnění dalších zákonů (zákon o vysokých školách), ve znění pozdějších předpisů, ve výši 1620 Kč měsíčně.

Studentům byla vyplácena rovněž ubytovací stipendia dle zásad uvedených ve Stipendijním řádu SU, režim zpětného vyplácení za předchozí 3 měsíce, po aktualizaci matricy SIMS se změnil. Výše ubytovacích stipendia pro jednotlivá čtvrtletí roku 2010 byla následující:

Období roku 2010	Výše stipendia [v Kč]
leden – březen	1 962
duben – červen	2 022
červenec – září	2 337
říjen – prosinec	1 992

Průměrně za jeden měsíc 693 Kč (zaokrouhlo na celé koruny nahoru).

Na ubytovací stipendium mají nárok rovněž zahraniční studenti, kteří přijíždějí na krátkodobý studijní pobyt v rámci programu Erasmus. U těchto studentů se s ohledem na charakter studia a jeho průběh stanovuje výše jinak než u ostatních studentů – rozhoduje výše ubytovacího stipendia za předchozí období a její propočet průměrně pro každý měsíc kalendářního roku. Jeho výši kvantifikuje následující tabulka:

Období roku 2010	Výše stipendia měsíčně [v Kč]
leden – srpen	745
září – prosinec	680

3.2 Poradenství, zajištění a hodnocení kvality poradenských služeb

Na SU fungovala od dubna 2010 v rámci poskytovaných poradenských služeb studentům Akademická poradna, která se v první fázi svého působení zaměřila zejména na zprostředkování psychologického a speciálně pedagogického poradenství. V jejím rámci byla zprovozněna od listopadu 2010 dvě Centra pro studenty se speciálními vzdělávacími potřebami (SVP).

Psychologické služby byly nabízeny pro studenty SU formou pomoci a spolupráce při řešení studijních, osobních či partnerských problémů.

Speciálně pedagogické služby byly poskytovány uchazečům o studium v rámci poradenství tak, že byly předávány informace o možnostech studia na SU pro handicapované studenty ve smyslu náročnosti zvoleného studijního oboru a jeho zvládnutí, formy a druhu zdravotního postižení (znevýhodnění) a potencionálního uplatnění na trhu práce. Byla k dispozici možnost zajištění úprav přijímacích zkoušek pro studenty se SVP v případě, že si student přeje zohlednit své SVP. Přijímací zkoušky byly v r. 2010 v jednom případě modifikovány individuálně.

Speciálně pedagogické služby byly také poskytovány již studujícím se speciálními vzdělávacími potřebami (na SU se jednalo nejčastěji o studenty s diagnostikovanou formou DMO a vadami zraku), a to zprovozněním dvou center pro tyto studenty, která jsou vybavena kompenzačními pomůckami a je zde zajištěna denní služba asistentů z řad studentů SU.

Studenti mohou také využívat Centrum sociálního podnikání zřízené v rámci projektu ESF „Sociální podnikání jako způsob myšlení a tvořivosti“ realizovaného společně s Vysokou školou podnikání Ostrava.

Poradenství	Počet zaměstnanci/ přepočtený počet úvazků	Počet konzultačních hodin za týd.	Počet konzultací osobně	Počet konzultací telef.	Počet konzultací e-mailem
studijní	15/13,7	12-15			
psychologické sociální	2	8-12			
kariérové	1	1,5			
speciálně-pedagogické	1	8			

S ohledem na ochranu osobních údajů se konzultace neevidují.

3.3 Znevýhodněné skupiny uchazečů/studentů

V roce 2010 byl novelizován Statut SU. Nyní umožňuje modifikaci přijímací zkoušky individuálním způsobem pro uchazeče se specifickými potřebami (zejména se závažným pohybovým nebo smyslovým postižením, závažným chronickým onemocněním, s psychologickými a psychiatrickými poruchami, se specifickými poruchami učení) na základě písemně podané žádosti, jejíž součástí je potvrzení ošetřujícího lékaře. Individuální úpravy musí vyplývat z handicapu uchazeče, stanovení jejich rozsahu a obsahu je plně v pravomoci osoby, která rozhoduje o přijetí ke studiu v souladu s § 50 odst. 2 zákona.

Ke zlepšení podmínek znevýhodněných skupin studentů/uchazečů výrazně přispělo zřízení dvou Center pro studenty se speciálními vzdělávacími potřebami (tzn. tělesným, smyslovým handicapem, specifickými poruchami učení), a to v Opavě v areálu FPF na Bezručově náměstí 14 a v Karvině v areálu OPF na Žižkově ulici 59. Centra pro studenty se specifickými vzdělávacími potřebami jsou prostorem, kde si student může plnit své studijní povinnosti (vypracovávat seminární práce, využívat možnosti internetu, skeneru, kopírky, přepisovat za pomoci asistentů přednášky a využívat při tom vhodné kompenzační pomůcky). Samotná centra jsou koncipována jako bezbariérová pro lepší přístupnost imobilním studentům.

SU se v roce 2010 zapojila do studie „Analýza současné situace studentů se specifický-

mi nároky na vysokých školách“, kterou pro MŠMT zpracovávala společnost Alevia, s.r.o. prostřednictvím elektronického dotazníku, distribuovaného na jednotlivé vysoké školy v červnu 2010. V rámci tohoto průzkumu bylo identifikováno celkem 10 studentů na SU, z toho dva s pohybovým postižením/omezením, dva s postižením zraku, jeden student s onemocněním psychiatrického charakteru, tři s poruchami řeči respektive komunikace a dva s těžkým chronickým zdravotním znevýhodněním.

SU na základě Úmluvy o právech osob se zdravotním postižením a na základě zákona o ochraně osobních údajů nezpracovává přehled počtu konzultací studentů s postižením nebo specifickými nároky.

3.4 Mimořádně nadaní studenti

Mimořádně nadaní studenti, kteří výrazným způsobem reprezentují SU, umísťují se v různých soutěžích celostátního významu nebo jinak vykonávají činnosti nad rámec svých stanovených studijních povinností, jsou za svoje aktivity zpravidla odměňováni mimořádnými stipendii. Mimořádný potenciál je využíván rovněž jejich zapojením do vědecké práce, které je realizováno individuálně na základě znalosti konkrétního studenta na příslušném pracovišti. Dále je uplatňováno zařazování mimořádně nadaných studentů do mezinárodních výměnných programů, případně přímá účast studentů na řešení konkrétních grantů.

Nadaní studenti na FVP byli v akademickém roce 2010 oceňováni takto:

bylo přiznáno 10 prospěchových stipendií do průměru 1,17. Ústav veřejné správy a regionální politiky vyhlásil soutěž o nejlepší bakalářskou a diplomovou práci, autoři tří nejlepších bakalářských a diplomových prací byli oceněni pamětním listem. Celkem 32 studentů absolvovalo studium s vyznamenáním.

OPF ocenila celkem 30 studentů.

Stipendia oceňující nadané studenty, která byla vyplacena v roce 2010 z prostředků Stipendijního fondu, zohledňuje následující tabulka:

druh stipendia	předmět ocenění	počet studentů	vyplaceno v Kč
mimořádné	účast na konferencích a seminářích	28	79.300
mimořádné	úspěšné soutěže	5	16.000
mimořádné	podíl na výzkumné činnosti	15	207.180
prospěchové	výborný prospěch (předchozí akademický rok)	43	127.000

Hana Miketová, studijní obor Kulturní dějiny, 1. místo na XV. celostátní studentské vědecké konferenci Historie 2010 v Ústí nad Labem

Samostatné výstavy studentů

V zahraničí

Arkadiusz Gola - Romové mezi námi, Galeria ZPAF, Katovice

Dušan Kochol – Galerie X, Bratislava

Katarzyna Sagatowska - Polish Sumo, Manggha Centre of Japanese Art and Technology, Krakov

Tereza Vlčková – Galerie Lefebvre, Paříž

Barbora a Radim Žůrkovi - The Replacement, Galerie Artitled, Herpen (NL)

V České republice

Joanna Gorlach - Masarykovo muzeum v Hodoníně
Svatopluk Klesnil - Chvilé šampiónů, Muzeum umění v Olomouci
Radovan Kodera - Situace, Velká synagoga v Plzni
Jan Mahr – Synthetic, Galerie Fotograf v Praze
Barbora a Radim Žůrkovi – Galerie Opera, Ostrava

Účast studentů na významných výstavách

V zahraničí

Libor Fojtík - Absurdistan-My Home, Photojournalist festival Lumix, Hannover
Lucia Nimcová - Monumentalism: History and National Identity in Contemporary Art, Stedelijk Museum, Amsterdam
Tereza Vlčková – Darkness for Light. Czech Photography Today. Shiseido Gallery, Tokio - re-Generation 2 / Tomorrow 's Photographers Today, Musée de l'Elysée, Lausanne (CH), Les Rencontres d'Arles, Arles (F), Aperture Gallery, New York
Barbora a Radim Žůrkovi - reGeneration 2/ Tomorrow 's Photographers Today, Musée de l'Elysée, Lausanne (CH), Les Rencontres d'Arles, Arles (F), Aperture Gallery, New York

V České republice

Jakub Amler - Prague Photo, Mánes, Praha
Marek Detko - Úniky a návraty - Československá fotografie a surrealismus, Moravská galerie v Brně
Bára Prášilová - Czech Grand Design Award, Uměleckoprůmyslové museum v Praze
Martin Wágner - Czech Press Photo 2010, Staroměstská radnice, Praha

Ocenění studentů

Milan Bureš - 1. místo v kategorii Rekreace, Frame 2010, Leica Gallery Prague, Praha
Jiří Doležel - Zlaté oko - 1. cena v kategorii Portrét, Czech Press Photo 2010, Praha
Libor Fojtík - Zlaté oko - 1. cena v kategorii Každodenní život, Czech Press Photo, Praha
Lukasz Pieńkowski - 1. cena v kategorii Bůh, Frame 2010, Leica Gallery Prague, Praha
Bára Prášilová - cena Fotografa roku, Czech Grand Design Award, Praha
Roman Vondrouš - grant hlavního města Prahy, 2. cena v kategorii Příroda a životní prostředí a 3. cena v kategorii Umění a zábava, Czech Press Photo 2010

3.5 Ocenění pracovníků SU

3.5.1 Ocenění udělená jinými institucemi

Prof. PhDr. Vladimír Birgus – 1. Cena v soutěži o nejlepší fotografickou publikaci ve střední a východní Evropě 2009-2010.

Doc. PhDr. Libor Martinek, Ph.D. - Medal of Franz Kafka „and as such stands testament to the efforts made by said individual in the arena of literature“. Evropský kruh Franz Kafka v Praze 1. 9. 2010.

Doc. PhDr. Libor Martinek, Ph.D. - Cena Władysława Broniewského v kategorii zahraniční tvůrce – vědec (diplom Ministra kultury a národního dědictví Polské republiky) 15. 12. 2010 ve Varšavě.

Prof. Ing. František Němec, Ph.D. – ocenění za marketingový přínos regionu, uděleno regionální pobočkou České marketingové společnosti.

3.5.2 Ocenění udělená SU

Zlatá medaile SU

Doc. PhDr. Jiří Urbanec, CSc.

Stříbrná medaile SU

Mgr. Jiří Siostrzonek, Ph.D.

Prof. PhDr. Dušan Uhlíř, CSc.

RNDr. Jindřich Vaněk, Ph.D.

Bronzová medaile SU

RNDr. Luděk Cienciala, Ph.D.

RNDr. Lucie Ciencialová, Ph.D.

PaedDr. Jiří Helešic, Ph.D.

Doc. PhDr. Helena Kolibová, CSc.

Doc. Ing. Pavlína Pellešová, Ph.D.

PhDr. Beáta Sedláčková, Ph.D.

RNDr. Vladimír Sedlář, CSc.

Ing. Jana Šindlerová

Doc. PhDr. Anna Václavíková, CSc.

Ing. Alena Valicová

Pamětní medaile SU

PhDr. Artur Sommer

Ing. Eva Korbasová

Ivana Richtarová

Miroslava Snopková

Cena rektora SU

Mgr. Robert Antonín, Ph.D.

RNDr. Jiří Kovář, Ph.D.

3.6 Partnerství a spolupráce

V rámci partnerské spolupráce FPF spolupracovala především s Archeologickým ústavem AV ČR Brno, v.v.i. a s Archaiou Olomouc, o.p.s. Dále formou exkurzí studentů s hotelovými a lázeňskými zařízeními – Hotel Zámek Ostrava-Zábřeh, Priessnitzovy léčebné lázně Jeseník, Státní léčebné lázně Karlova Studánka, Sanatoria Klimkovice, Lázně Teplice nad Bečvou.

FVP spolupracovala v roce 2010 kromě tradičních smluvních partnerů a partnerů ze společných projektů (University of Opole in Opole, University of Applied Science in Coburg, University Teaching Hospital and Polyclinic in Bratislava, Hanzehogeschool Groningen in Groningen, Pavol Jozef Šafárik University in Košice, University of Primorska in Primorska) také s řadou zahraničních institucí, zejména s Napier University z Edinburghu (dr. A. Gibbs), Univerzitou Konstantina Filozofa v Nitře, Collegiem Carolinem v Mnichově, Sociologickým ústavem Slovenské akademie vied - R. Klobucký, B. Búzik, Státní vědecký ústav v Opolí - A. Bereš a Maďarskou akademií věd/Korvínova univerzita v Budapešti - I. Halasz).

Kromě zahraničních spoluprací v oblasti vědecké činnosti realizovala Fakulta veřejných politik i nadále též spolupráce s řadou tuzemských subjektů podnikové i veřejnosprávní sféry, a to zejména v rámci praxí a kvalifikačních prací studentů oboru Veřejná správa a regionální politika, Všeobecná sestra a Sociální patologie a prevence.

OPF spolupracovala s obchodními společnostmi Moravskoslezského kraje, dále se zahraničními subjekty Izba Handlowa Ostrava a Hospodářská komora Žilina.

Studenti bakalářských i navazujících studijních programů měli možnost účastnit se odborné praxe u vybraných obchodních společností (např. BESKYDY-VALAŠSKO - regionální agentura CR, Středisko integrace menšin - IPPP CR pro Moravskoslezský kraj, KOEXIMPO spol. s r.o., aj.).

MÚ spolupracoval v roce 2010 kromě tradičních smluvních partnerů a partnerů ze společných projektů (Institut Matematiky NAV Ukrajiny, Kyjev – A. N. Sharkovsky, S. F. Kolyada; Universidad de Murcia, Španělsko – F. Balibrea, V. Jimenez; Bayerische Julius-Maximilians-Universität Würzburg – J. Appell, T. Grundhöfer; Karl-Franzens Universität Graz – L. Reich; Max Planck Institut MIS, Lipsko – M. Paschke, R. Verch; Universität Wien – P. Raith, F. Hofbauer; Uniwersytet Slaski w Katowicach – R. Ger; Univerzita Komenského v Bratislavě – K. Janková; Univerzita M. Bela v B. Bystrici – L. Snoha; St. Olaf College, Northfield, Minnesota, USA – P. Humke) též neformálně s řadou zahraničních institucí, zejména A. Mickiewicz University, Poznań (M. Blaszak), Institut Superior Tecnico de Lisboa (J. F. Alves), Universida Politècnica de Cartagena, Španělsko (J. L. Garcia Guirao), Universita di Salerno, Itálie (A. M. Vinogradov), Università degli Studi di Milano, Itálie (L. Paganoni) a Weber State University, Ogden, Utah, USA (T. H. Steele). Další spolupráce proběhly v rámci pracovních pobytů na zahraničních výzkumných pracovištích (Jagellonian University, Krakow, Polsko; Universität Wien, Rakousko; University of Cork, Irsko aj).

Kromě zahraničních spoluprací v oblasti vědecké činnosti realizoval MÚ i nadále též spolupráce s řadou tuzemských subjektů podnikové i veřejnosprávní sféry, a to zejména v rámci praxí a kvalifikačních prací studentů oboru Aplikovaná matematika pro řešení krizových situací (Ostroj a.s.; Ferram a.s.; Model Obaly a.s.; Massag Stamping a.s.; Česká spořitelna a.s.; Magistrát statutárního města Opavy; aj.).

3.7 Ubytovací a stravovací služby

O nabídce ubytování pro studenty ve vlastních i pronajatých kapacitách univerzity v roce 2010 vypovídá následující tabulka, individuální aktivity studentů směrem k ubytování v privátních pronájmech se systematicky nesledují.

Stravování bylo stejně jako v období roku 2009 realizováno v menze pouze v Karviné, kde mají studenti nadále k dispozici ještě vysokoškolský bufet a studentskou restauraci. V místech výuky Opava a Krnov se studenti stravují za stravenky prostřednictvím smluvních partnerů, případně mohou využít nabídky odběru studené stravy.

Základní statistické údaje charakterizující tuto oblast jsou dále uvedeny v tabulce:

Lůžková kapacita kolejí VŠ celková	1 625		
Počet lůžek v pronajatých zařízeních	810		
Počet podaných žádostí o ubytování k 31. 12. 2010	1 641		
Počet kladně vyřízených žádostí o ubytování k 31. 12. 2010	1 641		
Počet kladně vyřízených žádostí o ubytování v %	100%		
Počet lůžkodnů v roce 2010	407 747		
Počet hlavních jídel vydaných v roce 2010	Celkem		
	462 423		
	Z toho:		
	studenti	zaměstnanci VŠ	ostatní
	378 353	74 619	351
Studená strava	9 100		

3.8 Využívání stipendijního fondu

Použití prostředků stipendijního fondu bylo realizováno v souladu se Stipendijním řádem univerzity Metodickým pokynem kvestora č. 10/2009. Tvorba a čerpání Stipendijního fondu v roce 2010 měly následující strukturu:

Počáteční zůstatek	7 115 789, 39 Kč
Příjem celkem	4 547 235 Kč
Výdej celkem	2 143 940 Kč
Konečný zůstatek	9 519 084, 39 Kč

Při klasifikaci stipendií podle příslušných ustanovení vysokoškolského zákona byla stipendia vyplacená v roce 2010 ze stipendijního fondu zastoupena následujícím způsobem:

Stipendia	Počet studentů	
Počet studentů pobírající stipendia celkem	568	
v tom:	za vynikající studijní výsledky dle § 91 odst. 2 písm. a)	40
	za vynikající vědecké, výzkumné, vývojové, umělecké nebo další tvůrčí výsledky přispívající k prohloubení znalostí dle § 91 odst. 2 písm. b)	-
	na výzkumnou, vývojovou a inovační činnost podle zvláštního právního předpisu, § 91 odst. 2 písm. c) *)	9
	v případě těživé sociální situace studenta dle § 91 odst. 2 písm. d) **)	6
	v případě těživé sociální situace studenta dle § 91 odst. 3)	
	v případech zvláštního zřetele hodných dle § 91 odst. 2 písm. e) ***)	357
	z toho:	
	ubytovací stipendium	1
	na podporu studia v zahraničí dle § 91 odst. 4 písm. a)	8
	z toho:	
	SOCRATES	
	CEEPUS	
	výjezdní	
	na podporu studia v ČR dle § 91 odst. 4 písm. b)	148
z toho:		
AKTION		
CEEPUS		
studentům doktorských studijních programů dle § 91 odst. 4 písm. c)		
jiná stipendia		

*) nový titul stipendia, viz změna zákona o vysokých školách z r. 2009

***) dříve písm. „c)“, viz změna zákona o vysokých školách z r. 2009

****) dříve písm. „d)“, viz změna zákona o vysokých školách z r. 2009

4 Internacionalizace

4.1 Strategie SU v oblasti mezinárodní spolupráce, prioritní oblasti

Rozvoj mezinárodní spolupráce se zahraničními vysokými školami a jinými institucemi z oblasti vědy, výzkumu i z praxe probíhá v rámci projektů mezinárodní spolupráce hned v několika oblastech. Zahrnuje nejen mobility studentů za účelem zahraničního studijního pobytu či za účelem studentské pracovní stáže, ale taktéž mobility vědecko-pedagogických a ostatních pracovníků univerzity v souvislosti s jejich zahraniční přednáškovou činností a v neposlední řadě se školením a dalším zvyšováním kvalifikace personálu. Ve spolupráci se zahraničními institucemi jsou realizovány mezinárodní konference, sympozia, semináře a workshopy. Je rozvíjena vzájemná podpora a řešení projektů z oblasti výzkumu a vývoje i výměna nově získaných odborných poznatků. Dochází k inovaci a internacionalizaci dalších studijních oborů s důrazem na zajištění výuky v anglickém jazyce pro přijíždějící zahraniční studenty. V mezinárodní spolupráci se zahraničními institucemi přibyli i v tomto roce další noví partneři.

Prioritní oblasti:

- podpora zahraničních mobilit studentů i pedagogů v rámci programů mezinárodní spolupráce;
- zvýšení počtu studentů vyjíždějících na zahraniční instituci za účelem studia či pracovní stáže;
- zvýšení přednáškové činnosti pedagogů na zahraničních institucích;
- zvýšení počtu přijíždějících zahraničních studentů a hostujících pedagogů;
- zajištění výuky v anglickém jazyce u přijíždějících zahraničních studentů;
- tvorba mezinárodních společných studijních programů;
- podpora mezinárodních konferencí, workshopů aj. mezinárodních projektů organizovaných či spoluorganizovaných součástmi univerzity;
- hledání dalších vhodných zahraničních partnerů pro mezinárodní spolupráci.

4.2 Zapojení SU do mezinárodních vzdělávacích programů a programů výzkumu a vývoje

4.2.1 Celouniverzitní smlouvy se zahraničními institucemi

Bulharsko:

D. Tsenov Academy of Economics

Japonsko:

Obirin University in Tokio

Maďarsko:

The Lajos Kossuth University of Debrecen

Německo:

Technical University of Dresden

University of Würzburg

Polsko:

Academy of Fine Arts in Poznań

Katowice School of Economics

Higher School of Direction and Administration in Opole

University of Wrocław

Maria Curie-Skłodowska University in Lublin

Rusko:

St. Petersburg State University of Economics and Finance in St. Petersburg
Státní kulturní instituce v Moskvě – Centrální městská veřejná knihovna N. A. Někrasova
v Moskvě

Slovensko:

Comenius University in Bratislava
Matej Bel University in Banská Bystrica
Pavol Jozef Šafárik University in Košice
St. Elizabeth University of Health and Social Science in Bratislava
University of Alexander Dubček in Trenčín
University of Presov in Presov
University of Žilina

Turecko:

Çanakkale Onsekiz Mart University

Ukrajina

Donetsk State University of Economics and Trade

USA:

University of Minnesota

Vietnam:

University of Social Science and Humanities in Ho Chi Minh City
University of Danang
Hochiminh City University of Pedagogy

4.2.2 FPF

4.2.2.1 Smlouvy o spolupráci se zahraničními institucemi na FPF

Polsko:

Institute of Archaeology, Jagiellonian University in Krakow
The State Science Institute - Silesian Institute in Opole
Faculty of History and Education, Opole university
Faculty of History, Nicolaus Copernicus University

Slovensko:

Department of History, Faculty of Humanities, Matej Bel University in Banská Bystrica
Faculty of Arts, Pavol Jozef Šafárik University in Košice
Faculty of Mathematics, Physics and Informatics, Comenius University in Bratislava
Faculty of Philosophy, Comenius University in Bratislava
Faculty of Humanities, Matej Bel University in Banská Bystrica
Faculty of Arts, University of Presov in Presov

Turecko:

Faculty of Arts and Sciences, Çanakkale Onsekiz Mart University in Çanakkale

4.2.2.2 Bilaterální smlouvy Erasmus na FPF

Francie:

University of Nice Sophia Antipolis

Chorvatsko:

Juraj Dobrila University of Pula

Irsko:

University of Limerick

Itálie:

International School for Advanced Studies of Trieste
Sapienza University of Rome
Roma Tre University
University of Torino
University of Trieste
University of Tuscia

Německo:

University of Würzburg
RWTH Aachen University

Nizozemí:

Leiden University

Polsko:

State Higher Vocational School in Nysa
Jagiellonian University
Nicolaus Copernicus University
Opole University
University of Silesia in Katowice
University of Wrocław
John Paul Catholic University of Lublin

Rakousko:

Johannes Kepler University Linz
University of Graz

Slovensko:

University of Presov in Presov
University of Ss. Cyril and Methodius in Trnava
Comenius University in Bratislava
Matej Bel University in Banská Bystrica
Pavol Jozef Šafárik University in Košice
University of Žilina in Žilina

Slovinsko:

University of Ljubljana
University of Nova Gorica
University of Primorska

Švédsko:

University of Gothenburg
Kristianstad University

Turecko:

Çanakkale Onsekiz Mart University

Velká Británie:

University of Oxford

4.2.2.3 Mezinárodní akce pořádané FPF

Konference:

Mezinárodní konference „Kniha ve 21. století - Knihovna jako instituce a vztahová síť budoucnosti“, Ústav bohemistiky a knihovnictví FPF, Opava, 3. – 4. února 2010.

Mezinárodní konference „Dialektologie a geolingvistika v současné střední Evropě“, Ústav bohemistiky a knihovnictví FPF, Opava, 22. – 24. června 2010.

Mezinárodní konference „Evropská dimenze české a polské literatury“, Ústav bohemistiky a knihovnictví FPF, Opava, 10. - 11. listopadu 2010.

Mezinárodní konference „The Sound of Indo-European 2“, Ústav bohemistiky a knihovnictví FPF, Opava, 16. - 19. listopadu 2010.

Mezinárodní konference „Dokumentární fotografie a sociologie (možnosti a limity sociologické interpretace dokumentárních fotografií)“, Institut tvůrčí fotografie FPF, Opava, 13. 9. 2010.

Workshopy:

RAcTime No 12 – A Workshop on Black Holes and Neutron Stars, Ústav fyziky FPF, Opava, 15. - 17. 9. 2010.

10. česko-slovenský seminář „Kognice a umělý život“, Ústav informatiky FPF, Ostravice, Sepeťná, 31. 5. - 4. 6. 2010.

4.2.2.4 Mezinárodní akce pořádané FPF ve spolupráci s jinými institucemi

Konference:

The 21st International Conference. The Early Bronze Age in Czech Land and Slovakia (pořadatel Association for History and Folklor in Eastern Crete „Amaltheia“, spoluorganizátoré AÚ AV ČR Praha, AÚ SAV Nitra, Ústav archeologie FPF), Agios Nikolaos, Kréta, 22. 6. – 29. 6. 2010.

Konference „Vliv muzeologie na rozvoj muzeí v ČR a SR - 20 let muzeologie na SU“, pořadatelé Slezské zemské muzeum v Opavě, Ústav historických věd FPF v Opavě, Opava, 21. - 22. 9. 2010.

Výstavy:

36. Fotografie ślaskich studentów i absolwentów Institutu tvůrčí fotografie v Opavě. Institut tvůrčí fotografie FPF, Rondo Sztuki, Katowice, 11. 3. – 14. 4. 2010.

Twentieth Year of the Institute of Creative Photography, Silesian University in Opava. Institut tvůrčí fotografie FPF, University of Oxford. Linacre College, Oxford, 19. 5. - 9. 9. 2010.

Twentieth Year of the Institute of Creative Photography, Silesian University in Opava. Institut tvůrčí fotografie FPF, Academy meets Photokina, Photokina, Messe, Kolín nad Rýnem, 21. 9. - 26. 9. 2010.

Opavská škola fotografie. 20. rok Institutu tvůrčí fotografie FPF. Institut tvůrčí fotografie FPF, Open Gallery. Bratislava, Mesiac fotografie, 5. 11. - 30. 11. 2010.

Prof. RNDr. Zdeněk Stuchlík, CSc., Labyrinth, spoluorganizátor Ústav fyziky FPF, Frankfurt nad Odrou/Slubice, spoluorganizátor Ústav fyziky FPF, listopad 2010.

Opava 50 - kultura a dějiny, Haus Oberschlesien Ratingen (Německo), září-listopad 2010 (spoluorganizátor ÚHV FPF).

4.2.3 FVP

4.2.3.1 Smlouvy o spolupráci se zahraničními institucemi na FVP

Polsko:

National Scientific Institute – Silesian Institute in Opole
Faculty of History and Education, University of Opole in Opole

Slovensko:

University Teaching Hospital and Polyclinic in Bratislava

4.2.3.2 Bilaterální smlouvy Erasmus na FVP

Německo:

University of Applied Science in Coburg

Nizozemí:

Hanze University Groningen, University of Applied Sciences

Polsko:

Faculty of History and Education, University of Opole in Opole

Faculty of Pedagogy, University of Wrocław in Wrocław

Medical University of Gdańsk in Gdańsk

Slovensko:

University Teaching Hospital and Polyclinic in Bratislava

Faculty of Public Administration, Pavol Jozef Šafárik University in Košice

Faculty of Health Care, University of Presov in Presov

Faculty of Social Sciences, Constantine the Philosopher University in Nitra

Faculty of Arts, Constantine the Philosopher University in Nitra

Faculty of Education, Comenius University in Bratislava

Faculty of Pedagogy, Matej Bel University in Banská Bystrica

Faculty of Health Care and Social Work, Trnava University in Trnava

Slovensko:

College of Health Care Izola, University of Primorska in Primorska

Faculty of Humanities Koper, University of Primorska in Primorska

4.2.3.3 Mezinárodní akce pořádané FVP

Konference:

Mezinárodní vědecká konference s názvem „Sociální realita česko-polského příhraničí po vstupu do Evropské unie“ pořádaná s podporou Česko-polského fóra a konaná na Ústavu veřejné správy a regionální politiky, 12. - 13. 11. 2010.

V. slezská vědecká konference ošetřovatelství s mezinárodní účastí – mezinárodní konference konaná na Ústavu ošetřovatelství, 22. – 23. 9. 2010.

4.2.3.4 Mezinárodní akce pořádané FVP ve spolupráci s jinými institucemi

Mezinárodní vědecká konference s názvem „Historical regions in the structures of European Union/ Regiony historyczne w strukturách Unii Europejskiej“ konaná v rámci The 12th Lodz International Political Geography Conference ve dnech 22. – 24. 9. 2010. Konference se konala za spoluúčasti katedry politické geografie a regionálních studií, Univerzity Lodz, Slezského Institutu Opolí, Polského geografické společnosti (pobočka Lodz) a Ústavu veřejné správy a regionální politiky. Konferenci podpořila komise politické geografie Mezinárodní geografické unie.

4.2.4 OPF

4.2.4.1 Smlouvy o spolupráci se zahraničními institucemi na OPF

Polsko:

Department of Economics, University of Economics in Katowice

Slovensko:

Faculty of Economics, Matej Bel University in Banská Bystrica

Faculty of National Economy, University of Economics in Bratislava

Faculty of Business Economy Kosice, University of Economics in Bratislava

4.2.4.2 Bilaterální smlouvy Erasmus na OPF

Belgie:

Lessius Hogeschool in Antwerpen

Bulharsko:

University of Food Technologies in Plovdiv

Finsko:

North Karelia University of Applied Sciences in Joensuu

Oulu University of Applied Sciences in Oulu

Francie:

University of Nice Sophia Antipolis

Maďarsko:

Tessedik Samuel College in Bekescsaba

Německo:

University of Würzburg

Dresden University of Applied Sciences

Johann Wolfgang Goethe University in Frankfurt am Main

Nizozemí:

Saxion University of Applied Sciences

University of Twente

Polsko:

Maria Curie-Skłodowska University in Lublin

University of Economics in Katowice

Gdańsk University of Technology

Portugalsko:

Polytechnic Institute of Bragança

Řecko:

University of Crete

Slovensko:

University of Economics in Bratislava

Matej Bel University in Banská Bystrica

Španělsko:

Technical University of Cartagena

University of Salamanca

Turecko:

Çanakkale Onsekiz Mart University

Kocaeli University

Velká Británie:

Coventry University

4.2.4.3 Mezinárodní akce pořádané OPF

Konference:

VI. mezinárodní vědecká konference „Právo v podnikání vybraných členských států EU“, září 2010.
Mezinárodní vědecká konference „Implementace mezioborových vazeb účetních a daňových předmětů do bakalářského studijního programu Ekonomika a management a navazujícího magisterského programu Ekonomika a management“, říjen 2010.

I. mezinárodní vědecká konference „Aktuální trendy pro rozvoj ekonomiky a podnikání v EU“, říjen 2010.

III. mezinárodní vědecká konference doktorandů a mladých vědeckých pracovníků, listopad 2010.

4.2.4.4 Mezinárodní akce pořádané OPF ve spolupráci s jinými institucemi

Konference:

Mezinárodní konference „Obnovitelné zdroje energie v teorii a praxi“, Český Těšín (OS TRIANON, Ekoenergia, OPF a další partneři z Polska a Slovenska), duben 2010.

6. mezinárodní vědecké symposium „6th International Symposium on Business Administration. GLOBAL ECONOMIC CRISIS AND CHANGES. Restructuring Business System: Strategic Perspectives for Local, National and Global Actors“, květen 2010 (ve spolupráci s Çanakkale Onsekiz Mart University, Turkey).

Mezinárodní konference „Bez bariér, bez hranic 2010“ – 8. ročník (OS TRIANON, Lázně Darkov a.s.), září 2010.

VIII. mezinárodní vědecká konference „Hospodářská politika v členských zemích Evropské unie“, září 2010 (pořádala katedra ekonomie ve spolupráci s katedrou národohospodářskou Ekonomické fakulty VŠB-TU Ostrava).

4.2.5 MÚ

4.2.5.1 Smlouvy o spolupráci se zahraničními institucemi na MÚ

Slovensko:

Faculty of Special Engineering, University of Žilina

Španělsko:

University of Murcia

Ukrajina:

Institute of Mathematics, The National Academy of Science of Ukraine

4.2.5.2 Bilaterální smlouvy Erasmus na MÚ

Irsko:

University College Cork

Německo:

University of Würzburg

Polsko:

University of Łódź

University of Rzeszów

Portugalsko:

Technical University of Lisboa

Slovensko:

University of Žilina

Španělsko:

University of Murcia

4.2.5.3 Mezinárodní akce pořádané MÚ

Workshopy:

Workshop on Geometry of Differential Equations and Integrability, October 11 – 15, Hradec n. Moravici, Czech Republic. 19 účastníků (ČR 5, Francie 1, Itálie 5, Polsko 5, Rusko 3). Organizační výbor J. Krasil'shchik (předseda, Moskva), M. Marvan (Opava), A. Sergyeyev (Opava), A. Verbovetsky (Moskva).

4.2.5.4 Mezinárodní akce pořádané MÚ ve spolupráci s jinými institucemi

Konference:

14th Czech-Slovak-Spanish Workshop on Discrete Dynamical Systems (CSSWDDS'10), September 20 - 24, 2010, La Manga del Mar Menor, Cartagena, Spain. 86 účastníků (Austrálie 2, Čína 1, ČR 11, Dánsko 1, Chorvatsko 1, Izrael 1, Německo 2, Polsko 12, Portugalsko 5, Rakousko 1, SR 5, Španělsko 30, Tunisko 1, Ukrajina 5, Uruguay 1, USA 4, Velká Británie 1). Organizační výbor: J. Smítal (čestný předseda, Opava), J. L. Garcia Guirao (Cartagena), Z. Kočan (Opava) a P. Oprocha (Kraków & Murcia). Vědecký výbor: L. Alsedá (Barcelona), T. Downarowicz (Wrocław), V. Jiménez López (Murcia), M. Misiurewicz (Indianapolis, IN), L. Snoha (B. Bystrica)

4.3 Mobilita studentů a akademických pracovníků (oběma směry)

Programy EU pro vzdělávání a pro přípravu na povolání

Program ¹	LLP			
	Erasmus	Grundtvig	Leonardo	Intenzivní programy Erasmus
Počet projektů	4 ²	2	1	3
Počet vyslaných studentů	140	0	0	9
Počet přijatých studentů	50	0	0	26
Počet vyslaných ak. pracovníků	121	5	1	3
Počet přijatých ak. pracovníků	22	0	0	0
Dotace (v tis. Kč)	7163 ³	290	0	629 ⁴

Ostatní programy

Program	Ceepus	Aktion	Ostatní
Počet projektů	-	1	
Počet vyslaných studentů	-	-	-
Počet přijatých studentů	1	-	1 (AIA)
Počet vyslaných akademických pracovníků	-	-	-
Počet přijatých akademických pracovníků	-	-	-
Dotace (v tis. Kč)	9,5	0	4

¹ Jiné typy programů LLP nebyly na SU v uvedeném období realizovány.

² Počtem projektů Erasmus se myslí samotná aktivita v rámci tohoto projektu, z čehož vyplývá, že 4 součástí SU = 4 projekty.

³ Zahnuje dotaci z MŠMT na kalendářní rok 2010 ve výši 5081 tis. Kč, část dotace z EK EU na akad. rok 2009/2010 převedenou do účetního období 2010 ve výši 1985 tis. Kč a část dotace z EK EU na akad. rok 2010/2011 vyčerpanou v roce 2010 ve výši 3912 EUR (=cca 97 tis. Kč).

⁴ V částce je zahrnuta dotace z FVP ve výši 1190,03 EUR (kurzem 25Kč/EUR), částka z OPF ve výši 599 tis. Kč.

Další studijní pobyty v zahraničí

Program	Vládní stipendia	Přímá meziuniverzitní spolupráce / z toho Rozvojové programy	
		v Evropě/z toho Rozvoj. progr.	mimo Evropu/z toho Rozvoj. progr.
Počet vyslaných studentů	-	12/12	2/2
Počet přijatých studentů	4	4/0	-
Počet vyslaných akademických pracovníků	-	4/0	-
Počet přijatých akademických pracovníků	-	-	-

**4.4 Mobilita studentů a akademických pracovníků
podle jednotlivých zemí**

země	počet vyslaných studentů	počet přijatých studentů	počet vyslaných akademických pracovníků	počet přijatých akademických pracovníků
Belgie	2			
Finsko	18	1	6	3
Irsko	4		2	
Itálie	16		9	2
Japonsko	2			1
Německo	30	4	11	2
Nizozemí	7		1	
Polsko	31	21	27	8
Rakousko	5		2	
Rumunsko			1	
Rusko	2	4		
Řecko	1	1		1
Slovensko	18	3	47	2
Slovinsko	9	3	8	
Švédsko	3			
Španělsko	3	2	2	
Turecko	8	17	7	3
Ukrajina	1	4		
Velká Británie	1		2	
CELKEM	161	60	125	22

5 Zajišťování kvality činností realizovaných na vysokých školách

5.1 Systém hodnocení kvality vzdělávání na SU – vnitřní a vnější hodnocení

V současnosti se hodnocení řeší po linii systému řízení. Hodnocení je prováděno ve všech oblastech činnosti. V oblasti výuky zajišťování kvality se opírá o akreditační řízení a periodické hodnocení úrovně programů. Pravidelně jsou hodnoceny vědecko-výzkumná činnost a publikační činnost učitelů. Při posuzování kvality je brána v úvahu i otázka materiálního zabezpečení výuky, využívání moderních komunikačních a informačních technologií.

5.2 Vnitřní hodnocení

Hodnocení činnosti je zpracováváno jako samostatný materiál. Hodnocení je projednáváno kromě vedení SU i Vědeckou radou, Správní radou a Akademickým senátem SU.

Standarty pro absolvování příslušných studijních programů a s tím spojené udělování diplomů představují akreditační studijních programů, při respektování platných vnitřních předpisů. Na fakultách je pravidelně sledována a vyhodnocována náplň jednotlivých předmětů, jejich návaznosti s jinými předměty. Náplň předmětů je inovována. Dle potřeby jsou zabezpečovány reakreditační studijních programů, popř. studijních oborů. Přípravy akreditačních nových studijních programů a postup jejich schvalování je v souladu se stanovenými pravidly. V této oblasti jsou využívány výstupy z projektů OPVK. Postup při ukončení studia a udělování diplomů je dán vnitřními předpisy SU a součástí SU.

Vedení SU i jednotlivých součástí věnují průběžně pozornost úrovni kvalifikace a kompetencí zaměstnanců zabývajících se vzděláváním studentů. Úroveň personálního zabezpečení příslušného studijního programu, studijního oboru, je posuzována v rámci přípravy akreditačních a neakreditačních materiálů příslušnými orgány školy a rovněž Akreditační komisí v rámci jednotlivých akreditačních řízení.

Pro podporu odborného růstu především mladých pracovníků SU jsou zavedena stimulační opatření, např. Interní grantový systém podporující především publikační činnost a účasti na významných vědeckých akcích, odměny za dosažení vědeckých hodnot nebo odměny za účast v grantech (např. GAČR). Své místo postupně zaujímá Studentská grantová soutěž SU, která je určena pro studenty magisterských a doktorských studijních programů. Soutěž je financována z podpory na specifický vysokoškolský výzkum.

Univerzitní knihovna působí v obou městech působnosti SU. Studující mají k dispozici široký knihovní fond a řadu odebíraných titulů tištěných či elektronických periodik. Studentům, pedagogům i odborným pracovníkům je poskytován přístup k elektronickým on-line zdrojům. V Krnově je umístěn fond Neuwirthovy knihovny. Postupně je optimalizováno řízení knihovny.

Dále je rozvíjen IS STAG. Data z IS STAG jsou využita i v rámci hodnocení činnosti univerzity. Postupně byl dokončen přechod na novou portálovou verzi systému. Dobrou úroveň má zabezpečení e-learningu, celouniverzitně je rozvíjen LMS Moodle. Tento systém je rovněž využíván pro zkvalitnění prezenčního studia. Výuka je za pomoci prostředků z rozvojových projektů MŠMT a FRVŠ obohacována o progresivní technologie a postupy.

SU zveřejňuje na své úřední desce informace v souladu se zákonem č. 111/1998 Sb., o vysokých školách a o změně a doplnění dalších zákonů (zákon o vysokých školách), v platném znění, o akreditovaných studijních programech, studijních oborech, oborech habilitačního řízení a řízení ke jmenování profesorem. Pro studenty je zřízena Elektronická nástěnka. Další informace jsou při-

stupné na webových stránkách univerzity a jejich součástí.

V roce 2010 proběhl průzkum a analýza spokojenosti pedagogických pracovníků SU s platovými a pracovními podmínkami. Průzkum byl proveden pomocí identického dotazníku jako v roce 2005 a při zpracování byly výsledky obou šetření porovnány.

Celkově lze z výsledků šetření usuzovat, že za posledních 5 let došlo k mírnému kladnému posunu ve vnímání situace zaměstnanců na SU.

5.3 Vnější hodnocení včetně mezinárodního hodnocení

Významnou složkou vnějšího hodnocení kvality na SU bylo hodnocení výzkumné činnosti v rámci hodnocení výzkumných záměrů, výzkumných center a hodnocení realizované Akreditační komisí.

Na SU byly úspěšně řešeny 3 výzkumné záměry:

- MSM4781305904 „Topologické a analytické metody v teorii dynamických systémů a matematické fyzice“

Výroční zpráva o řešení výzkumného záměru v roce 2010 konstatuje úspěšnost řešení projektu.

- MSM4781305903 „Relativistická a částicová fyzika její astrofyzikální aplikace“
- MSM4781305905 „Slezsko v dějinách českého státu a střední Evropy“

Dále se SU podílí na činnosti center:

- LC06014 Centrum teoretické astrofyziky (Astronomický ústav AV ČR)
- LC07050 (2007-2011) Centrum experimentální jaderné astrofyziky a jaderné fyziky Ústav jaderné fyziky AV ČR

Proběhlo hodnocení činnosti obou center a před oponentními radami, v obou případech bylo úspěšné.

Za základ vnějšího hodnocení o oblasti vzdělávací činnosti lze považovat projednávání akreditačních materiálů Akreditační komisí vlády ČR. Přehled je uveden v následujících tabulkách.

Název studijního programu	Žádost	Typ	Forma	Standard. doba	Název studijního oboru	Stanovisko Akreditační komise
---------------------------	--------	-----	-------	----------------	------------------------	-------------------------------

Zasedání Akreditační komise v Kutné Hoře ve dnech 25. - 27. ledna 2010 FVP

Specializace v pedagogice	reakreditace	Bc.	P, K	3	Sociální patologie a prevence	Projednávání žádosti je přerušeno. AK požaduje upravit obsah předmětů Biologie a fyziologie člověka, Osobnost a její rozvoj, Dějiny pedagogiky, Úvod do genderstudies, vzhledem k praktickému profilu absolventa je třeba orientovat na praxi. Upravit studijní praxi tak, aby bylo dosaženo požadovaného počtu hodin (minimum je 300) a vyjasnit organizaci praxí (kdo a kde provádí vedení studentů) včetně formy praxe pro studenty kombinovaného studia. Upravit studijní opory pro kombinovanou formu studia (za vzor může sloužit dobře zpracovaná studijní opora pro předmět Vývojová psychologie). AK požaduje vyjasnit personální zabezpečení, upozorňuje na potřebu posílit publikační aktivitu vyučujících.
---------------------------	--------------	-----	------	---	-------------------------------	------------------------------------------------------------------------------------------------------------------------------------------------------------------------------------------------------------------------------------------------------------------------------------------------------------------------------------------------------------------------------------------------------------------------------------------------------------------------------------------------------------------------------------------------------------------------------------------------------------------------------------------------------------------------------------------------------------------------

FPF

Filologie	reakreditace	Bc.	P	3	Italština (dvouoborová)	A6
Filologie	reakreditace	Bc.	P, K	3	Česká literatura	A do 31. 10. 2010. Bude projednáno na příštím zasedání AK.
Učitelství pro střední školy	reakreditace	Mgr.	P	5	Učitelství angličtiny pro střední školy	A do 31. 10. 2015. Pouze na dostudování stávajících studentů.
Učitelství pro střední školy	reakreditace	Mgr.	P	5	Učitelství němčiny pro střední školy	A do 31. 10. 2015. Pouze na dostudování stávajících studentů.
Historické vědy	rozšíření	NMgr.	P	2	Ochrana kulturního dědictví	A4

OPF

Systémové inženýrství a informatika	reakreditace	Bc.	P, K	3	Manažerská informatika	A6
-------------------------------------	--------------	-----	------	---	------------------------	----

Zasedání Akreditační komise v Hejnici ve dnech 12. - 14. dubna 2010

FVP

Mezinárodní teritoriální studia	reakreditace	Bc.	P	3	Středoevropská studia	A6
Specializace v pedagogice	reakreditace	Bc.	P, K	3	Sociální patologie a prevence	A do 31. 12. 2010 AK požaduje vyjasnit personální zabezpečení studijního oboru.

FPF

Dramatická umění	reakreditace	Bc.	P	3	Kulturní dramaturgie se zaměřením na divadlo	A8
Filologie	reakreditace	Bc.	P, K	3	Česká literatura	A4
Gastronomie, hotelnictví a turismus	rozšíření	Bc.	P	3	Gastronomie	N - Zdůvodnění: Název studijního oboru neodpovídá skladbě studijních předmětů (obor je výrazně orientován na nápojovou problematiku). Nedostatečné je personální zabezpečení studijního oboru, obor zajišťují převážně vyučující, kteří mají významné úvazky i na dalších pracovištích, což nedává předpoklady pro rozvoj oboru. U řady předmětů je uváděna zastaralá doporučená literatura, nereflektující nové legislativní normy ani současné trendy v gastronomii.
Historické vědy	reakreditace	Bc.	P	3	Historie – památková péče	A8
Informační studia a knihovnictví	rozšíření	NMgr.	K	2	Knihovnictví se zaměřením na veřejné knihovny komunitního typu	A8

Informatika	reakreditace	Dr.	P, K	3	Autonomní systémy	A do 31. 12. 2010 - AK upozorňuje na nutnost předkládat žádosti o prodloužení platnosti akreditace v dostatečném časovém předstihu.
Fyzika	reakreditace	Mgr.	P	5	Učitelství fyziky - matematiky pro střední školy	A do 31. 12. 2012 Pouze na dostudování stávajících studentů.

Zasedání Akreditační komise na Seči ve dnech 21. - 23. června 2010

FVP

Specializace v pedagogice	reakreditace	Bc.	P, K	3	Sociální patologie a prevence	A4 - AK požaduje předložit kontrolní zprávu o personálním zabezpečení v červnu 2012.
---------------------------	--------------	-----	------	---	-------------------------------	--------------------------------------------------------------------------------------

FPF

Aplikovaná informatika	akreditace	Bc.	P	3	Informatika ve správě a službách	N - Zdůvodnění: Personální zabezpečení studijních předmětů z oblasti správy a služeb je nedostatečné (vyučující zajišťují předměty v oblastech, ve kterých dlouhodobě nepublikují).
Informatika	reakreditace	Dr.	P, K	3	Autonomní systémy	Projednávání žádosti je přerušeno. AK požaduje vyjasnit rozsah pracovních úvazků včetně rozsahu na jiných pracovištích, a pracovní zátěž školitelů včetně rozsahu výuky a vedení prací. Dále AK požaduje vyjasnit formy a rozsah konzultací u jednotlivých předmětů a podoby komisionálních zkoušek. Doložit vývoj personálního rozvoje pracoviště od roku 2006 včetně plánu rozvoje a důrazu na kvalitu publikační činnosti. Popsat pravidla organizace SZK (vylučujících možný plný překryv funkcí školitele, vyučujícího a zkoušejícího) včetně doplnění externisty.

OPF

Systémové inženýrství a informatika	reakreditace	Mgr.	P	5	Manažerská informatika	A do 31. 10. 2014. Pouze na dostudování stávajících studentů.
-------------------------------------	--------------	------	---	---	------------------------	---------------------------------------------------------------

Zasedání Akreditační komise v Medlově ve dnech 13. - 15. září 2010

FPF

Učitelství pro střední školy	rozšíření	NMgr.	P	2	Učitelství českého jazyka a literatury pro střední školy	Projednávání žádosti je přerušeno. AK požaduje vyjasnit personální zabezpečení didakticko-pedagogické části (předložit seznam celkového vytížení jednotlivých vyučujících).
------------------------------	-----------	-------	---	---	----------------------------------------------------------	-----------------------------------------------------------------------------------------------------------------------------------------------------------------------------

Aplikovaná informatika	akreditace	Bc.	P	3	Informatika ve správě a službách	AK trvá na svém stanovisku – neudělení akreditace. Zdůvodnění: Nedostatečné personální zabezpečení předmětů z oblasti správy a služeb. Dva klíčové teoretické předměty (Teorie veřejné správy a Veřejná správa v ČR) zajišťuje vyučující s titulem Ph.D. získaným v oboru Hospodářské a sociální dějiny (v něm také publikuje), navíc je plným úvazkem zaměstnán ještě na další vysoké škole. Studijní předmět Sociální politika zajišťuje habilitovaný vyučující v oboru Pedagogika s nedostatečnou publikační činností (podíl na dvou monografiích s regionální a daňovou problematikou a celkem 18 stran příspěvků ve sbornících). Nedostatečné zastoupení správních předmětů neumožňuje naplnit deklarovaný cíl studia: „poskytnutí znalostí ze státní a veřejné správy a služeb“.
------------------------	------------	-----	---	---	----------------------------------	----------------------------------------------------------------------------------------------------------------------------------------------------------------------------------------------------------------------------------------------------------------------------------------------------------------------------------------------------------------------------------------------------------------------------------------------------------------------------------------------------------------------------------------------------------------------------------------------------------------------------------------------------------------------------------------------------------------------------------------------------------------------------------------

Zasedání Akreditační komise v Litomyšli ve dnech 22. - 24. listopadu 2010 FPF

Informatika	reakreditace	Dr.	P, K	3	Autonomní systémy	A4 AK požaduje předložit kontrolní zprávu o stavu personálního zabezpečení a garantech studijního programu v říjnu 2011. AK upozorňuje na nerovnoměrné zatížení jednotlivých školitelů při vedení doktorských prací.
Učitelství pro střední školy	rozšíření	NMgr.	P	2	Učitelství českého jazyka a literatury pro střední školy	A4 AK požaduje předložit kontrolní zprávu o personálním zabezpečení pedagogicko-didaktických předmětů v listopadu 2012.
Učitelství pro střední školy	rozšíření	NMgr.	P	2	Učitelství dějepisu pro střední školy	A4 dtto

Legenda k tabulkám:

An - AK souhlasí s akreditací na dobu platnosti n let;

N - AK nesouhlasí s akreditací

Výsledky dosažené při jednáních o akreditacích a reakreditacích lze považovat za úspěšná. Pouze ve dvou případech bylo vydáno zamítavé stanovisko.

Mezinárodní hodnocení v roce 2010 nebylo na SU prováděno.

5.4 Údaje o finanční kontrole

5.4.1 Externí kontroly hospodaření SU

Hospodaření SU je každoročně podrobena kontrolám vnějšími orgány. V roce 2010 na SU proběhly tyto kontrolní akce:

1. Dne 12. 1. 2010 kontrola Všeobecnou zdravotní pojišťovnou České republiky, územní pracoviště Opava, č. j. 13/12/2010 - platby pojistného na veřejné zdravotní pojištění a dodržování ostatních povinností plátce pojistného. Výsledek kontroly:

a) kontrola oznamovací povinnosti – nebylo zjištěno porušení ustanovení § 10 odst. 1 zák. č. 48/1997 Sb., o veřejném zdravotním pojištění, v platném znění,

b) kontrola dodržování termínů splatnosti pojistného – stanovený termín splatnosti za celé

kontrolované období byl dodržen, nebyl porušen § 5 odst. 2 zák. č. 48/1997 Sb., o veřejném zdravotním pojištění, v platném znění, kontrolou nebyl zjištěn dluh na pojistném ani na penále,

c) kontrola správnosti výpočtu pojistného – nebyly zjištěny nedostatky ve výpočtech pojistného. V oznamování pracovních úrazů nebyly shledány nedostatky.

2. Dne 22. 3. 2010 Finančním úřadem v Opavě kontrola daně z přidané hodnoty dle § 16 zákona č. 337/1992 Sb., č. j. 128606/10/384932806915. Závěr kontroly: nebyly shledány rozdíly.

3. Ve dnech 22. 3. - 4. 6. 2010 Finančním úřadem v Opavě kontrola daně z příjmů právnických osob za rok 2008. Závěr kontroly: postup daňového subjektu není v souladu s ust. § 23 odst. 1 ZDP, podle kterého je základem daně rozdíl, o který příjmy, s výjimkou příjmů, které nejsou předmětem daně a příjmů osvobozených od daně, převyšující výdaje, a to při respektování jejich věcné a časové souvislosti v daném zdaňovacím období. Daňový subjekt neoprávněně zvýšil ztrátu daně z příjmů právnických osob za zdaňovací období 2008 o 63311 Kč a bylo vyměřeno penále ve výši 3165 Kč.

4. Dne 19. 4. 2010 kontrola Všeobecnou zdravotní pojišťovnou České republiky, územní pracoviště Opava, č. j.: 998/2010/12 - platby pojistného na veřejné zdravotní pojištění a dodržování ostatních povinností plátce pojistného. Kontrolou nebyly zjištěny žádné nedostatky.

5. Dne 12. 4. 2010 Finančním úřadem v Opavě kontrola daně z příjmů fyzických osob ze závislé činnosti za rok 2008. Závěr kontroly: nebyly zjištěny nedostatky.

6. Ve dnech 10. - 13. 5. 2010 kontrola Grantovou agenturou ČR na hospodaření s veřejnými prostředky ve smyslu §11 odst. 4 zákona č. 320/2001 Sb. na realizaci grantových projektů:

- Registrační číslo 402/08/022- nebyly zcela splněny podmínky dle smlouvy, dílčí zpráva nebyla vyplněna zcela v souladu s údaji uvedenými v účetní evidenci,
- registrační číslo 409/09/0555 – byly zcela splněny podmínky stanovené smlouvou,
- registrační číslo 201/09/P075 – byly zcela splněny podmínky stanovené smlouvou,
- registrační číslo 404/09/0127 – byly splněny podmínky stanovené smlouvou,
- registrační číslo 201/09/P198 – byly splněny podmínky stanovené smlouvou,
- registrační číslo 201/07/P224 – nebyly splněny podmínky stanovené smlouvou, byly neoprávněně čerpány prostředky ze státního rozpočtu ve výši 1 Kč,
- registrační číslo 408/09/0122 – byly zcela splněny podmínky stanovené smlouvou,
- registrační číslo 201/09/P163 – byly zcela splněny podmínky stanovené smlouvou.

7. Ve dnech 12. 5. - 24. 9. 2010 zahájena kontrola Finančním úřadem v Opavě na základě Oznámení týkající se porušení rozpočtové kázně neoprávněným použitím dotace na úhradu nezpůsobilých výdajů projektu Posílení konkurenceschopnosti výzkumu a vývoje informačních technologií v Moravskoslezském kraji, reg. číslo CZ.1.07/2.3.00/09.0197. Kontrolou bylo zjištěno, že došlo k čerpání finančních prostředků z projektového účtu na úhradu nákladů projektu, které nebylo možné zahrnout do způsobilých výdajů dle bodu 5.3 Příručky, což kontrolní orgán kvalifikoval jako neoprávněné použití peněžních prostředků poskytnutých z Evropského sociálního fondu a ze státního rozpočtu a porušení rozpočtové kázně dle § 44 odst. 1 rozpočtových pravidel a SU byla povinna provést odvod za porušení rozpočtové kázně zpět do Národního fondu ve výši 17 055 Kč a do státního rozpočtu ve výši 3010 Kč po započtení částky ve výši 30 970 Kč, která nebyla vyplacena z důvodů porušení rozpočtové kázně. Dne 12. 11. 2010 zažádáno o prominutí penále.

8. Ve dnech 13. 5. - 24. 9. 2010 Finančním úřadem v Opavě, kontrola skutečností rozhodných pro stanovení odvodu za porušení rozpočtové kázně dle zákona č. 218/2000 Sb., o rozpočtových pravidlech a o změně některých souvisejících zákonů (rozpočtová pravidla). Předmětem kontroly byla poskytnutá dotace z Ministerstva školství, mládeže a tělovýchovy ČR na pro-

jekt Implementace mezioborových vazeb účetních a daňových předmětů do bakalářského studijního programu Ekonomika a management a navazujícího magisterského programu Ekonomika a management, reg. č. CZ.1.07/2.2.00/07.0427. Výsledkem kontroly bylo zjištěno, že SU čerpala z projektového účtu finanční prostředky na úhradu nákladů projektu, které nebylo možné zahrnout do způsobilých výdajů, což kontrolní orgán klasifikoval jako neoprávněné použití peněžních prostředků poskytnutých z Evropského sociálního fondu a státního rozpočtu a porušení rozpočtové kázně. SU byla povinna provést odvod za porušení rozpočtové kázně zpět do Národního fondu ve výši 704 Kč a do státního rozpočtu ve výši 124 Kč po započtení částky ve výši 31 088 Kč, která nebyla vyplacena z důvodů porušení rozpočtové kázně. Dne 12. 11. 2010 zažádáno o prominutí penále.

9. Dne 24. 5. 2010 Krajským úřadem Moravskoslezského kraje veřejnosprávní kontrola dotace poskytnuté na základě smlouvy č. 01337/2009/SMS na náklady spojené s vybavením odborné knihovny OPF. Závěr kontroly: bylo ověřeno, že cíl projektu byl splněn a dotace byla použita na účel stanovený ve smlouvě, v souladu se smluvními podmínkami, v souladu s právními předpisy.

10. Dne 29. 6. 2010 veřejnosprávní kontrola Statutárním městem Karviná prověření použití finančních prostředků poskytnutých z rozpočtu statutárního města Karviná a Fondu primátora města Karviné. Závěr kontroly: poskytnuté finanční prostředky byly použity v souladu se Smlouvou o poskytnutí účelového finančního příspěvku a s usnesením Rady města Karviné, včetně dodržení účelu jejich poskytnutí.

11. Dne 26. 7. 2010 sděleno Českou průmyslovou zdravotní pojišťovnou na základě vyúčtování a úhrad pojistného penále ve výši 276 Kč, které následně uhradila zaměstnankyně SU.

12. Ve dnech 24. 8. – 07. 10. 2010 Finančním úřadem v Opavě kontrola skutečnosti rozhodných pro stanovení odvodu za porušení rozpočtové kázně dle zákona č. 218/2000 Sb., o rozpočtových pravidlech a o změně některých souvisejících zákonů (rozpočtová pravidla). Předmětem kontroly bylo poskytnutí grantu Grantovou agenturou ČR na projekt Symbolické výpočty v teorii parciálních diferenciálních rovnic, reg. č. 201/07/P224. Závěr kontroly: příjemce dotace je povinen dle ustanovení § 44a odst. 3 písm. a) a odst. 4 písm. c) rozpočtových pravidel provést odvod za porušení rozpočtové kázně zpět do státního rozpočtu ve výši 1 Kč.

13. Dne 24. 5. 2010 Krajským úřadem Moravskoslezského kraje kontrola poskytnuté dotace na financování realizace grantového projektu Rozvoj kompetencí učitelů souvisejících s reformou, reg. č. CZ.1.07/1.3.05/11.0006. Závěr kontroly: povinnost odvodu neoprávněné použitých peněžních prostředků ve výši 4880 Kč a penále ve výši 1757 Kč.

14. Ve dnech 18. 10. - 20. 10. 2010 Okresní správu sociálního zabezpečení v Opavě kontrola pojistného a plnění úkolů v nemocenském pojištění a důchodovém pojištění. Závěr kontroly: po vzájemné kompenzaci přeplatku a nedoplatku na pojistném a penále z nedoplatku pojistného vznikl celkový přeplatek pojistného ve výši 1577 Kč.

5.4.2 Zřízení, udržování a efektivnost vnitřního kontrolního systému

Uspořádání a rozsah vnitřního kontrolního systému SU vymezuje od 29. 9. 2009 Směrnice rektora č. 9/2009

„Vnitřní kontrolní systém SU“ nahrazující směrnici rektora č. 10/2004 Vnitřní kontrolní systém SU.

Problematika finanční kontroly je rovněž zakotvena:

- a) ve Směrnici rektora č. 3/2009 „Pravidla čerpání prostředků na rozvoj SU“;
- b) ve Směrnici rektora č. 2/2009 „O centrální evidenci smluv na SU“;
- c) ve Směrnici rektora č. 1/2010 „K hospodaření a účtování majetku SU“;
- d) ve Směrnici rektora č. 14/2008 „O poskytování náhrad výdajů při pracovních cestách“;

- e) ve Směrnici rektora č. 10/2007 „O zadávání veřejných zakázek na SU“;
- f) ve Směrnici rektora č. 3/2010 „ Pro řízení, organizaci a výkon ekonomické činnosti, systému finančního řízení a zpracování účetnictví SU“;
- g) ve Směrnici kvestora č. 2/2009 „Pravidla hospodaření s veřejnými prostředky poskytovanými na účelovou a institucionální podporu výzkumu a vývoje SU“ a v dalších vnitřních normách.

SU nemá zákonnou povinnost ověření účetní závěrky externím auditorem, od roku 2002 má však s externí firmou uzavřenu Smlouvu o zajištění auditu a Smlouvu o poskytování daňového poradenství.

K zajištění nezávislého přezkoumávání a vyhodnocování právních, majetkových a finančních operací a vnitřního kontrolního systému je od 2. 1. 2004 na SU zřízen útvar interního auditu. V současnosti pracují na útvaru 2 zaměstnanci. Postavení útvaru je v souladu s § 28 a § 29 zákona č. 320/2001 Sb.

V roce 2010 byly útvarem interního auditu SU provedeny tyto audity:

1. Mzdová problematika – rozbor mzdových nákladů za rok 2010
2. Vyhodnocení rizik na SU, aktualizace mapy rizik
3. Mimořádný audit – komplexní řešení ubytování studentů opavských součástí SU (zahájeno v prosinci 2009)
4. Personalistika – dohody o provedení práce, dohody o pracovní činnosti (zahájeno v prosinci 2009)
5. Nájemní smlouvy SU – FPF
6. Mimořádný audit - programu Erasmus, který je součástí Programu celoživotního učení
7. Plnění doporučení ze „Závěrečné zprávy o ověření účetní závěrky SU k 31. 12. 2009 auditorskou firmou RK-AUDIT s.r.o.“
8. Personalistika – cestovní náhrady
9. Mimořádný audit – projektu „ Škola zahraničního obchodu“
10. Bezpečnost práce, požární ochrana (zahájeno v listopadu 2010)

Výsledky byly prezentovány formou zpráv o zjištěních – písemnými sděleními o tom, co bylo auditováno, jaká je odpovědnost vedení auditovaného útvaru, jaká doporučení navrhuje interní auditor. Zprávy obsahují úvod, předmět interního auditu, zjištění z vykonaného auditu, doporučení a snaží se být jasné, objektivní, stručné a konstruktivní. Výsledky auditů jsou projednávány vedením univerzity, nedostatky byly v průběhu hodnoceného období zjištěny a byla navržena opatření k odstranění. Při provádění auditů byly dodržovány všechny základní standardy pro profesionální praxi včetně dodržování etických kodexů.

Útvar interního auditu vedle výše uvedených činností zajišťuje evidenci, prověřování a vyřizování stížností, oznámení a podnětů na základě Směrnice rektora č. 6/2006 k vyřizování stížností, oznámení a podnětů doručených SU. V roce 2010 útvar interního auditu neřešil žádnou stížnost.

Sestavení plánu interního auditu pro rok 2010 a jeho realizace ovlivnilo dlouhodobé onemocnění interního auditora.

5.4.3 Informace o případech podezření na možné korupční jednání a o prokázaných případech korupčního jednání.

V roce 2010 nebyly zjištěny případy podezření na možné korupční jednání, ani nebylo prokázáno žádné korupční jednání.

5.5 Hodnocení vzdělávací činnosti mimo sídlo školy

Výuka v pobočce FPF v Táboře byla zahájena v akad. roce 2010/11, vnitřní evaluace forem a obsahu výuky probíhá průběžně, zapojení studentů do hodnocení výuky, vybavenosti studijními materiály a informačními zdroji formou individuálních schůzek.

Vzdělávání mimo sídlo FVP je realizováno dvěma směry – tvoří je kurzy celoživotního vzdělávání v akreditovaných studijních programech, na něž následně navazuje 3. ročník řádného studia těchto akreditovaných programů v kombinované formě. Ke vzdělávání mimo sídlo školy jsou využívána konzultační střediska Tábor, Úpice a Trutnov. Standardy těchto programů realizovaných mimo sídlo univerzity stanovují Pravidla studia v programech celoživotního vzdělávání SU, a jsou konkretizovány ve Směrnici děkana FVP č. 3/2010 „k zajištění celoživotního vzdělávání na FVP“. Kvalita výuky těchto programů je hodnocena obdobně jako u programů řádného studia v sídle univerzity. Nabídka kurzů celoživotního vzdělávání je kladně přijímána představiteli měst a okolních obcí konzultačních středisek.

5.6 Poskytování informací dle zákona č. 106/1999 Sb. o svobodném přístupu k informacím

Zákon č. 106/1999 Sb. o svobodném přístupu k informacím (§ 18 odst. 2) ukládá povinným subjektům zveřejnit údaje o své činnosti v oblasti poskytování informací za předcházející kalendářní rok ve veřejné výroční zprávě jako její samostatnou část s názvem „Poskytování informací podle zákona č. 106/1999 Sb., o svobodném přístupu k informacím“.

Počet podaných žádostí o informace	0
Počet podaných odvolání proti rozhodnutí	0
Opis podstatných částí každého rozsudku soudu	bez rozsudku soudu
Výčet poskytnutých výhradních licencí včetně odůvodnění nezbytnosti poskytnutí výhradní licence	0
Počet stížností podle §16a, důvody jejich podání a stručný popis způsobu jejich vyřízení	0
Další informace vztahující se k uplatňování zákona č. 106/1999 Sb.	Průběžně jsou poskytovány informace na základě ústně podávaných žádostí. Písemné požadavky jsou v souladu se zákonem evidovány.

6 Rozvoj SU

6.1 Zapojení SU do Fondu rozvoje vysokých škol

Tematický okruh	Počet přijatých projektů	Poskytnuté fin. prostředky v tis. Kč		
		kapitálové	běžné	celkem
A	6	10373	0	10373
B				
C				
E				
F	5	0	602	602
G				
Celkem	11	10373	602	10975

6.2 Zapojení SU do Rozvojových programů pro VVŠ

Rozvojové programy pro veřejné vysoké školy	Počet přijatých projektů	Poskytnuté fin. prostředky v tis. Kč	
		kapitálové	běžné
Program na rozvoj přístrojového vybavení a moderních technologií	1	6138	2017
Program na podporu mezinárodní spolupráce v oblasti vysokoškolského vzdělávání	2	0	800
Program na podporu přípravy projektů do operačních programů	0	0	0
Program na podporu sociálně, ekonomicky i zdravotně znevýhodněných při vstupu do studia, během studia a bezprostředně po jeho absolvování	1	180	1020
Program na podporu personálního rozvoje vysokých škol	0	0	0
Program na podporu dalšího vzdělávání	1	0	1200
Program na podporu odstraňování slabých stránek a/nebo podporu silných stránek vysoké školy	1	0	482
Centralizované rozvojové projekty společné (VŠ jako koordinátor)	4	1830	1145
Centralizované rozvojové projekty samostatné	1	0	1072
Celkem	11	8148	7736

6.3 Rozvojový fond SU

Projekty financované z rozvojového fondu SU

Název projektu	Řešitel	Přidělené prostředky (v Kč)
		NIV
Tvorba nových webovských stránek SU (2/2010-R)	Doc. RNDr. František Koliba, CSc.	50 500
Provedení auditu stávajícího stavu odběru elektřiny na SU (4/2010-R)	Doc. RNDr. František Koliba, CSc.	90 000
Projektová dokumentace dispečinku regulace otopných objektů opavské lokality SU (5/2010-R)	Doc. RNDr. František Koliba, CSc.	480 000
Celkem		620 500

6.4 Zapojení do programů financovaných ze Strukturálních fondů EU

SU žadatel

Operační program (název)	Opatření (název)	Projekt	Doba realizace projektu	Poskytnutá částka pro SU (v tis.) Kč běžné/kapitálové	Poskyt. částka (v tis.) Kč pro SU na rok 2010 běžné/kapitálové
Vzdělávání pro konkurenceschopnost	OPVK,1.3 GS	Rozvoj e-learningu v oblasti vzdělávání pedagogů v MSK (CZ.1.07/1.3.05/11.0008)	3.11.2008 - 31.1.2011	1 963,10 / 0	906,05/0
Vzdělávání pro konkurenceschopnost	OPVK,1.3 GS	Rozvoj kompetencí učitelů souvisejících s reformou (CZ.1.07/1.3.05/11.0006)	3.11.2008 - 30.9.2011	3 935,50 / 0	1 389,00/0
Vzdělávání pro konkurenceschopnost	OPVK, 2.3	Další vzdělávání mladých výzkumných pracovníků (CZ.1.07/2.3.00/09.0138)	1.9.2009 - 31.8.2012	5 661,45 / 0	1 887,15/0
Vzdělávání pro konkurenceschopnost	OPVK, 2.3	Posílení konkurenceschopnosti výzkumu a vývoje informačních technologií v Moravskoslezském kraji (CZ.1.07/2.3.00/09.0197)	1.7.2009 - 30.6.2012	12 147,81 / 149,94	3 949,31 / 149,94
Vzdělávání pro konkurenceschopnost	OPVK, 2.2	Inovace studijního programu Angličtiny a Němčiny (CZ.1.07/2.2.00/15.0170)	1.10.2010 - 30.9.2013	8 678,07 / 238,98	504,11 / 238,98
Vzdělávání pro konkurenceschopnost	OPVK, 2.2	Implementace mezioborových vazeb účetnictví a daňových předmětů do bakalářského studijního programu Ekonomika a management navazujícího magisterského programu Ekonomika a management (CZ.1.07/2.2.00/07.0427)	4.5.2009 - 30.4.2012	9 644,69 / 0	3 214,90/0
Vzdělávání pro konkurenceschopnost	OPVK, 3.2	Posílení konkurenceschopnosti zaměstnanců malých a středních firem v Moravskoslezském kraji prostřednictvím vzdělávání v oblasti mezinárodního obchodu a exportu (CZ.1.07/3.2.07/01.0036)	6.4.2010 - 31.3.2013	4 819,65 / 130	1 107,41 / 130
Vzdělávání pro konkurenceschopnost	OPVK, 2.2	Sociálně patologické jevy v pregraduálním vzdělávání (CZ.1.07/2.2.00/07.0034)	1.5.2009 - 30.4.2012	2 605,86 / 0	868,62/0
Vzdělávání pro konkurenceschopnost	OPVK, 2.2	Inovace a modernizace výuky a zvyšování odborných kompetencí (CZ.1.07/2.2.00/15.0173)	1.10.2010 - 31.12.2012	9 481,44 / 0	1 053,49/0
Vzdělávání pro konkurenceschopnost	OPVK, 2.2	Inovace studijního programu Ošetřovatelství na SU (CZ.1.07/2.2.00/15.0178)	1.12.2010 - 30.11.2013	7 938,41 / 0	441,02/0
Vzdělávání pro konkurenceschopnost	OPVK, 2.2	Inovace bakalářských studijních oborů se zaměřením na spolupráci s praxí (CZ.1.07/2.2.00/15.0174)	1.9.2010 - 31.8.2013	5 497,84 / 320	326,43 / 320
Celkem (OPVK)	11			72 373,83 / 838,92	15 647,49 / 838,92

SU partner

Operační program (název)	Opatření (název)	Projekt	Doba realizace projektu	Poskytnutá částka pro SU (v tis.) Kč běžné/kapitálové	Poskytnutá částka (v tis.) Kč pro SU na rok 2010 běžné/kapitálové
Vzdělávání pro konkurenceschopnost	OPVK, 2.4	AGENT (CZ.1.07/2.4.00/12.0097)	1.1.2010 - 31.12.2012	1 758,05/0	586,02/0
Vzdělávání pro konkurenceschopnost	OPVK, 1.2 GS ZK	Příprava neslyšících žáků a absolventů SŠ ve Zlínském kraji pro lepší uplatnění na trhu práce (CZ.1.07/1.2.08/02.0007)	1.1.2010 - 30.6.2012	327,80/0	131,12/0
Vzdělávání pro konkurenceschopnost	OPVK, 1.3 GS	Modulový systém dalšího vzdělávání pracovníků škol a školských zařízení v MSK (CZ.1.07/1.3.05/11.0011)	1.11.2008 - 30.10.2011	1 023,07/0	341,02/0
Vzdělávání pro konkurenceschopnost	OPVK, 2.4	Partnerská síť informačních profesionálů (PARTSIP)) (CZ.1.07/2.4.00/12.0059)	1.10.2009 - 30.9.2012	-	-
Vzdělávání pro konkurenceschopnost	OPVK, 2.4	Národní klastr informačního vzdělávání (NAKLIV) - podpora spolupráce a transfer znalostí (CZ.1.07/2.4.00/12.0060)	1.10.2009 - 30.9.2012	-	-
Vzdělávání pro konkurenceschopnost	OPVK, 2.2	Studium informační vědy a znalostního managementu v evropském kontextu (CZ.1.07/2.2.00/07.0284)	1.3.2009 - 31.12.2011	-	-
Vzdělávání pro konkurenceschopnost	OPVK, 2.2	Sociální podnikání jako způsob myšlení a tvořivosti (CZ.1.07/2.2.00/07.0045)	1.5.2009 - 30.4.2011	1 397,95/0	698,98/0
Celkem (OPVK)	7			4 506,87/0	1 757,14/0
Lidské zdroje a zaměstnanost	OPLZZ 3.3	Minimalizace komunikační bariery při vstupu neslyšících na trh práce (CZ.1.04/3.3.05/31.00021)	1.9.2009 - 31.8.2011	140,95/0	70,48/0
Celkem (OPLZZ)	1			140,95/0	70,48/0
Příhraniční spolupráce	OP CS SR-ČR	Inovácie – cesta k zvyšování konkurenční schopnosti a rozvoji regionů (MVRR-2008-15077/56245-1)	1.4.2009 - 31.3.2012	5 540,39/0	1 846,80/0
Celkem (OPPS SR-ČR)	1			5 540,39/0	1 846,80/0
Celkem (OPVK, OPLZZ, OPPS SR-ČR)	9			10 188,21/0	5 431,55/0

7 Závěr

SU měla k 31. prosinci 2010 akreditováno celkem 48 studijních programů, z nichž bylo 19 bakalářských, 7 magisterských a 12 navazujících magisterských v prezenční formě studia a 10 bakalářských a 4 navazující magisterské ve formě kombinované. Vedle toho realizovala SU celkem 8 programů doktorského studia, a to 4 v oblasti věd přírodních, 2 v oblasti věd společenských, jeden ekonomický a jeden umělecký studijní program. V historii a matematice disponuje SU oprávněním habilitačního a jmenovacího řízení.

V oblasti celoživotního vzdělávání realizovala SU celkem 117 kurzů pro 2678 účastníků, z toho 992 účastníků navštěvovalo kurzy Univerzity třetího věku.

Ke studiu na SU bylo v roce 2010 podáno celkem 9869 přihlášek, přijato bylo 4880 uchazečů a ke studiu se zapsalo 4243 studentů. K 31. 12. 2010 studovalo na SU celkem 8895 studentů, z toho 6910 bakalářských, 195 magisterských, a 1514 navazujících magisterských. V doktorských studijních programech studovalo 276 doktorandů.

Na SU působil v roce 2010 celkem 28 profesorů, 65 docentů, 191 odborných asistentů, 30 asistentů, 3 lektori a 44 vědeckých pracovníků.

Akademičtí pracovníci SU řešili v roce 2010 celkem 21 grantů GAČR, univerzita byla nositelem 3 výzkumných záměrů MŠMT, podílela se na činnosti dvou center základního výzkumu a bylo realizováno 8 dalších výzkumných projektů. Na řešení projektů a grantů získala SU finanční prostředky z mimouniverzitních zdrojů v celkové výši 48659.73 tis. Kč. Dalších 22 grantových projektů bylo podpořeno z prostředků Interní grantové agentury, a to finanční dotací v celkové výši 655 tis. Kč. Celkem 24 projektů s úhrnnou dotací 7003 tis. Kč bylo podpořeno v rámci Studentské grantové soutěže SU. V rámci výstupů z vědecké a umělecké činnosti bylo vydáno celkem 33 monografií, z toho 6 v zahraničí, 31 studií v impaktovaných časopisech a dalších 176 článků a studií v recenzovaných neimpaktovaných časopisech a 442 článků ve sbornících, konferenčních sbornících apod. Vydáno bylo rovněž 60 učebních textů.

Ústřední knihovna SU evidovala v roce 2010 celkem více než 164 tisíc titulů knih a časopisů.

V rámci mezinárodní spolupráce využívala SU 23 smluv se zahraničními partnery, mimo to jednotlivé součásti realizovaly kooperaci rovněž na základě smluv uzavřených se zahraničními partnery na své úrovni. V rámci této spolupráce bylo realizováno několik desítek konferencí, workshopů, seminářů a obdobných akcí s mezinárodní účastí.

Mobilit s podporou různých programů, zejména Erasmus a Grundtvig, se zúčastnilo celkem 190 studentů a 144 akademických pracovníků. Pro zajištění jejich pobytů bylo vedle prostředků stipendijního fondu SU využito i dotací v celkové výši přes 8 mil. Kč.

Studentům SU vykazujícím nárok na ubytovací stipendia byla stipendia vyplácena do srpna v průměrné výši 745 Kč a od září v průměrné výši 680 Kč měsíčně a zákonná sociální stipendia ve výši 1620 Kč měsíčně. V rámci stipendijního fondu vytvářeného na SU bylo na nejrůznější druhy stipendií (zejména na sociální a výjezdní stipendia) vyplaceno celkem 2 143 940 Kč. Mimo jiné bylo oceněno 40 výjimečně nadaných studentů vykazujících výborný prospěch a dalších 9 studentů za různé soutěže a vynikající výsledky na vědecké práci. SU udělila v roce 2010 svým pracovníkům celkem 18 medailí z toho 1 zlatou, 3 stříbrné, 10 bronzových a 4 pamětní medaile. Jinými institucemi byli oceněni 3 pracovníci.

Trvalá pozornost byla věnována problematice udržení a zvyšování kvality akademických činností, a to jak péčí věnovanou přípravě akreditačních materiálů, tak rovněž využíváním dotazníkových šetření pro hodnocení kvality ze strany studentů. Byla uplatňována stimulační opatření na podporu odborného růstu pracovníků SU. Z hlediska vnějšího hodnocení se sluší zmínit průběžná hodnocení výzkumných záměrů a výzkumných center a hodnocení realizovaná formou předkládaných akreditací a reakreditací studijních programů a studijních oborů. Akreditační komisi bylo předloženo celkem 24 žádostí o reakreditaci, z nichž bylo projedná-

no a schváleno 18 žádostí, projednávání 3 žádostí bylo přerušeno a 3 žádosti byly zamítnuty.

V rámci rozvoje infrastruktury bylo realizováno celkem 34 akcí v celkové hodnotě 11 289 960,98 Kč.

SU vyvinula rovněž aktivity pro získání prostředků z rozvojových programů a strukturálních fondů, z nichž bylo z FRVŠ přijato 11 projektů a získány prostředky ve výši 10 975 Kč. Dále získala v roce 2010 SU z rozvojových programů MŠMT 7 decentralizovaných a 4 centralizované projekty s celkovou výší dotace 15 884 Kč. V oblasti strukturálních fondů bylo v roce 2010 řešeno 11 samostatných projektů s celkovou dotací 73 212,75 tis. Kč, z nichž bylo pro rok 2010 přiděleno 16 486,41 tis. Kč. V rámci partnerství s jinými institucemi bylo v roce 2010 řešeno 9 projektů s celkovou dotací 10 188,21 tis. Kč, z nichž bylo přiděleno na rok 2010 5 431,55 tis. Kč. Z rozvojového fondu vytvářeného z vlastních prostředků SU podpořila celkem 3 projekty úhrnnou částkou 620,5 tis. Kč.

Celkové výsledky činnosti za rok 2010 lze hodnotit pozitivně, neboť se i za podmínek již chronického podfinancování vysokých škol projevujícího se v celé řadě oblastí (blokování vyššího nárůstu počtu financovaných studentů, omezené možnosti vytváření odpovídajících motivací ve formě odměňování akademických pracovníků, obtížnost získávání vysoce kvalifikovaných pracovníků z akademické sféry, z praxe a ze zahraničí, odklad zahájení rozhodující investiční akce (rekonstrukce Bezručovo nám. 14 v Opavě) podařilo udržet i v podmínkách probíhající hospodářské deprese rozvojovou křivku na vzestupné úrovni.

Tento dokument byl projednán Správní radou Slezské univerzity v Opavě dne 18. dubna 2011, Vědeckou radou Slezské univerzity v Opavě dne 19. dubna 2011 a schválen Akademickým senátem Slezské univerzity v Opavě dne 10. května 2011.

*Výroční zpráva o činnosti Slezské univerzity v Opavě za rok 2010
vydal rektorát Slezské univerzity v Opavě v květnu 2011
Redakce doc. RNDr. František Koliba, CSc., Vladislava Schmidová,
technická redakce Ivan Augustin, Tomáš Kramný.
Tisk rektorát Slezské univerzity v Opavě.*