

Výroční zpráva o činnosti za rok 2018

Slezské univerzity v Opavě,
Obchodně podnikatelské fakulty v Karviné



**SLEZSKÁ
UNIVERZITA**

OBCHODNĚ PODNIKATELSKÁ
FAKULTA V KARVINÉ



Obsah

| | |
|---|----|
| Úvodní slovo děkana | 6 |
| 1 Základní údaje o fakultě | 8 |
| 1.1 Úplný název, používaná zkratka a adresa..... | 8 |
| 1.2 Organizační schéma fakulty | 9 |
| 1.3.1 Vedení fakulty..... | 11 |
| 1.3.2 Vědecká rada fakulty | 11 |
| 1.3.3 Akademický senát fakulty | 12 |
| 1.3.4 Disciplinární komise..... | 12 |
| 1.3.5 Další poradní orgány a komise | 13 |
| 1.4 Zastoupení fakulty v reprezentaci českých vysokých škol | 14 |
| 1.5 Poslání, vize a strategické cíle fakulty | 14 |
| 1.6 Změny v oblasti vnitřních předpisů..... | 15 |
| 2 Studijní programy, organizace studia a vzdělávací činnost | 18 |
| 2.1 Akreditované studijní programy..... | 18 |
| 2.2 Studijní programy akreditované v cizím jazyce | 19 |
| 2.3 Další vzdělávací aktivity | 20 |
| 2.4 Kurzy celoživotního vzdělávání..... | 20 |
| 2.5 Účastníci kurzů celoživotního vzdělávání..... | 21 |
| 3 Studenti | 24 |
| 3.1 Studenti v akreditovaných studijních programech | 24 |
| 3.2 Studenti samoplátci | 25 |
| 3.3 Opatření ke snižování studijní neúspěšnosti | 25 |
| 3.4 Stipendijní programy | 26 |
| 3.5 Poradenské služby poskytované na fakultě..... | 28 |
| 3.7 Mimořádně nadaní studenti..... | 29 |
| 3.8 Ubytovací a stravovací služby..... | 31 |
| 4 Absolventi | 34 |
| 4.1 Absolventi akreditovaných studijních programů | 34 |
| 4.2 Spolupráce s absolventy | 35 |
| 4.3 Uplatnění absolventů na trhu práce..... | 35 |
| 4.4 Spolupráce s budoucími zaměstnavateli..... | 35 |
| 5 Zájem o studium | 38 |
| 5.1 Zájem o studium na fakultě..... | 38 |
| 5.2 Charakter přijímacích zkoušek na fakultě..... | 39 |
| 5.3 Spolupráce se středními školami..... | 39 |
| 6 Akademičtí pracovníci..... | 42 |
| 6.1 Akademičtí a vědečtí pracovníci | 42 |
| 6.2 Věková struktura akademických a vědeckých pracovníků | 43 |
| 6.3 Akademičtí pracovníci podle rozsahu pracovních úvazků a nejvyšší dosažené kvalifikace | 43 |
| 6.4 Vedoucí pracovníci | 44 |
| 6.5 Akademičtí a vědečtí pracovníci s cizím státním občanstvím | 44 |
| 6.6 Docenti a profesori jmenovaní v roce 2018 | 45 |

| | | |
|--------|---|----|
| 6.7 | Kariérní řád pro akademické pracovníky a motivační nástroje pro odměňování zaměstnanců.. | 45 |
| 6.8 | Ocenění zaměstnanců fakulty..... | 46 |
| 7 | Internacionalizace..... | 48 |
| 7.1 | Podpora účasti studentů na zahraničních mobilních programech | 48 |
| 7.2 | Integrace zahraničních členů akademické obce do života fakulty | 50 |
| 7.3 | Mobilita studentů a akademických pracovníků podle zemí | 52 |
| 8 | Výzkumná, vývojová a další tvůrčí činnost..... | 55 |
| 8.1 | Propojení tvůrčí činnosti s činností vzdělávací..... | 55 |
| 8.2 | Zapojení studentů do tvůrčí činnosti fakulty..... | 55 |
| 8.3 | Účelové finanční prostředky na výzkum, vývoj a inovace | 56 |
| 8.3.1 | Granty, výzkumné projekty, patenty a další tvůrčí aktivity | 56 |
| 8.4 | Podpora studentů doktorských studijních programů a pracovníků na postdoktorských pozicích..... | 57 |
| 8.5 | Spolupráce s aplikační sférou na tvorbě a uskutečňování studijních programů..... | 58 |
| 8.6 | Spolupráce s aplikační sférou na tvorbě a přenosu inovací a jejich komercializaci | 58 |
| 8.7 | Vědecké konference (spolu)pořádané fakultou..... | 59 |
| 8.8 | Zapojení odborníků z aplikační sféry do výuky v akreditovaných studijních oborech..... | 61 |
| 9 | Infrastruktura | 64 |
| 9.1 | Materiální technické a informační zajištění – Investiční akce hrazené z vlastních zdrojů financování | 64 |
| 9.2 | Informační a komunikační služba a dostupnost informační infrastruktury..... | 66 |
| 9.2.1 | Univerzitní knihovna, pracoviště karviná..... | 66 |
| 9.2.2 | Informační technologie..... | 67 |
| 10 | Rozvojový plán fakulty | 69 |
| 10.1 | Institucionální rozvojový plán..... | 69 |
| 11 | Zajišťování kvality a hodnocení realizovaných činností | 72 |
| 12 | Národní a mezinárodní excelence fakulty | 74 |
| 12.1 | Mezinárodní a významná národní výzkumná, vývojová a tvůrčí činnost fakulty..... | 74 |
| 12.1.1 | Přehled realizovaných vědecko-výzkumných a tvůrčích výstupů..... | 75 |
| 12.2 | Zapojení fakulty do profesních a uměleckých sítí..... | 75 |
| 13 | Třetí role fakulty | 78 |
| 13.1 | Přenos poznatků do praxe..... | 78 |
| 13.2 | Působení fakulty v regionu..... | 78 |
| 13.3 | Nadregionální význam a působení fakulty..... | 79 |
| | Závěr | 80 |



Slezská univerzita
Obchodně podnikatelská



Úvodní slovo děkana



Úvodní slovo děkana

Rok 2018 byl druhý po novele vysokoškolského zákona, která vstoupila v platnost 1. září 2016. Naplno tak již fungovaly nově založené orgány univerzity, rozběhla se příprava akreditace studijních programů naplňujících nové standardy a probíhaly všechny aktivity směřující k posílení kvality vzdělávací, tvůrčí a dalších činností fakulty. Jsem velice rád, že Obchodně podnikatelská fakulta v Karviné (SU OPF) se stala v těchto oblastech lídrem v rámci Slezské univerzity v Opavě a nezaostávala za dalšími fakultami ekonomického zaměření v Česku.

Zcela zásadní byla příprava akreditace čtyř nových studijních programů, které byly v průběhu roku 2018 projednány a schváleny ve všech příslušných orgánech fakulty i univerzity a odeslány k posouzení na Národní akreditační úřad pro vysoké školství. Konkrétně se jednalo o bakalářský a navazující magisterský akademicky zaměřený program Bankovníctví, pojišťovnictví a peněžnictví, bakalářské profesně zaměřené studijní programy Finance a účetnictví a Cestovní ruch a turismus a navazující magisterský akademicky zaměřený program Manažerská informatika. Jelikož se jednalo o vůbec první studijní programy zaslané Slezskou univerzitou v Opavě k akreditaci, SU OPF tak významně pomohla ostatním součástem univerzity s formální i obsahovou stránkou akreditační žádosti nebo se stanovením podoby studijních opor pro zabezpečení kombinované formy studia.

V roce 2018 pokračovalo řešení důležitých projektů v rámci Operačního programu Výzkum, vývoj, vzdělávání. Jedná se o projekt Evropského sociálního fondu „Rozvoj vzdělávání na Slezské univerzitě v Opavě“ a dvou projektů Evropského fondu pro regionální rozvoj zaměřených na rekonstrukci dvou výukových sálů a na vybudování edukační laboratoře. Kromě toho se fakulta intenzivně zapojila do výzvy na zlepšení materiálního zabezpečení výuky a modernizovala značný prostor učeben a zakoupila vhodné databáze pro zkvalitnění výukového procesu a závěrečných kvalifikačních prací.

Díky neustálé snaze vedení fakulty o efektivní hospodaření je fakulta ve velmi dobré finanční a ekonomické kondici, což vytváří dobré předpoklady pro rozvoj v dalších oblastech. Ve vzdělávací činnosti usilujeme o průběžné zkvalitňování výukového procesu, využívání e-learningových nástrojů, zvýšení motivace studentů a snížení propadovosti. Maximální úsilí je také věnováno rozvoji výuky v anglickém jazyce pro zahraniční studenty samoplátce. Ve vědecko-výzkumné činnosti dochází prostřednictvím seminářů a workshopů k prohlubování a zdokonalování vědeckých kompetencí akademických pracovníků a doktorandů. Fakulta je organizátorem několika zavedených mezinárodních vědeckých konferencí. Úspěchů bylo dosaženo i v aplikovaném výzkumu prostřednictvím činnosti Institutu interdisciplinárního výzkumu. Vynikajícím způsobem se rozvíjí spolupráce fakulty s praxí. SU OPF uzavřela několik dohod o spolupráci s významnými podnikatelskými subjekty a zároveň se daří rozvíjet činnost multifunkčního centra na podporu podnikání Business Gate. V oblasti vztahů k veřejnosti byla zorganizována celá řada akcí, z nichž jako nejvýznamnější můžeme vyjmenovat reprezentační ples, běh s názvem „Vyběhněte s děkanem“ nebo charitativní akci „Daruj krev s OPF“.

I přes nelehké období mohu s radostí konstatovat, že rok 2018 nepřinesl žádné závažné problémy či komplikace. Celkově se tak do historie fakulty i univerzity zapsal pozitivně. Rád bych proto na konec poděkoval všem zaměstnancům fakulty za jejich práci a všem studentům, absolventům a přátelům fakulty za jejich přízeň a podporu.



prof. Ing. Daniel Stavárek, Ph.D., děkan

Základní údaje o fakultě



1 Základní údaje o fakultě



SU OPF byla zřízena v roce 1990 jako součást Masarykovy univerzity v Brně. Od roku 1991 se stala součástí Slezské univerzity v Opavě dle zákona č. 314/1991 Sb., o zřízení Slezské univerzity, Jihočeské univerzity, Západočeské univerzity, Univerzity Jana Evangelisty a Ostravské univerzity, který nabyl účinnosti dne 28. září 1991.

Za dobu své existence si SU OPF vybudovala v Karviné, v regionu i mezi ekonomicky orientovanými fakultami v České republice pevné postavení. Výrazně je zapojena do mezinárodních, celostátních i regionálních aktivit. Fakulta poskytuje ekonomické vzdělání v bakalářských a navazujících magisterských studijních programech i v doktorském studijním programu. Vzdělávání se uskutečňuje v prezenční a kombinované formě studia. Od roku 2015 má fakulta oprávnění konat habilitační řízení v oboru Podniková ekonomika a management.

Bližší informace o SU OPF lze nalézt na webových stránkách, které se nachází na adrese: www.slu.cz/opf/cz/ anebo www.studujvkarvine.cz. Fakulta má také zřízeny oficiální stránky na sociální síti Facebook www.facebook.com/slu.opf.

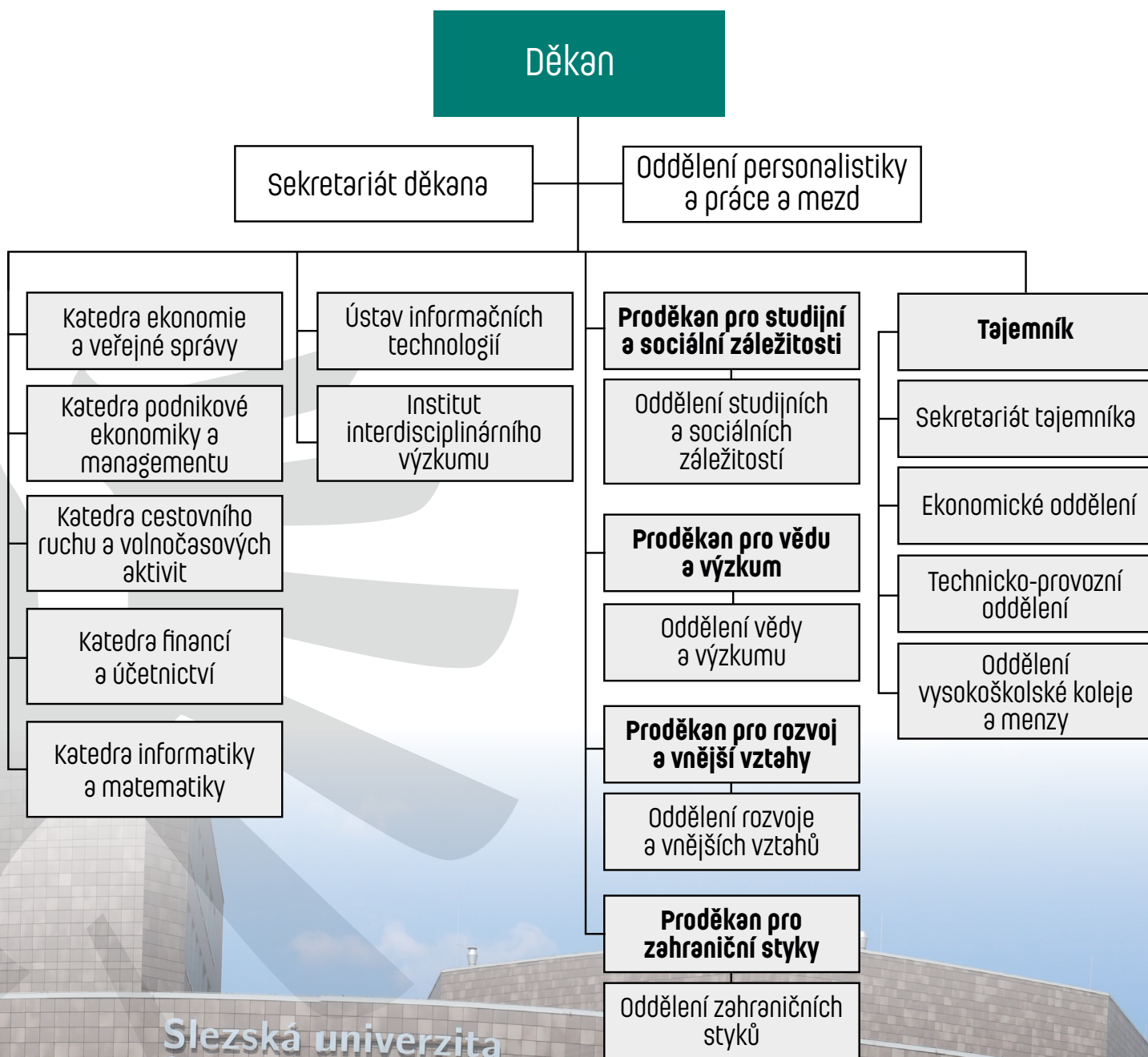
1.1 Úplný název, používaná zkratka a adresa

| | |
|--------------------|---|
| Úplný název: | Slezská univerzita v Opavě, Obchodně podnikatelská fakulta v Karviné |
| Používaná zkratka: | SU OPF |
| Adresa: | Univerzitní nám. 1934/3, 733 40 Karviná |
| www stránky: | http://www.slu.cz/opf/cz/ |



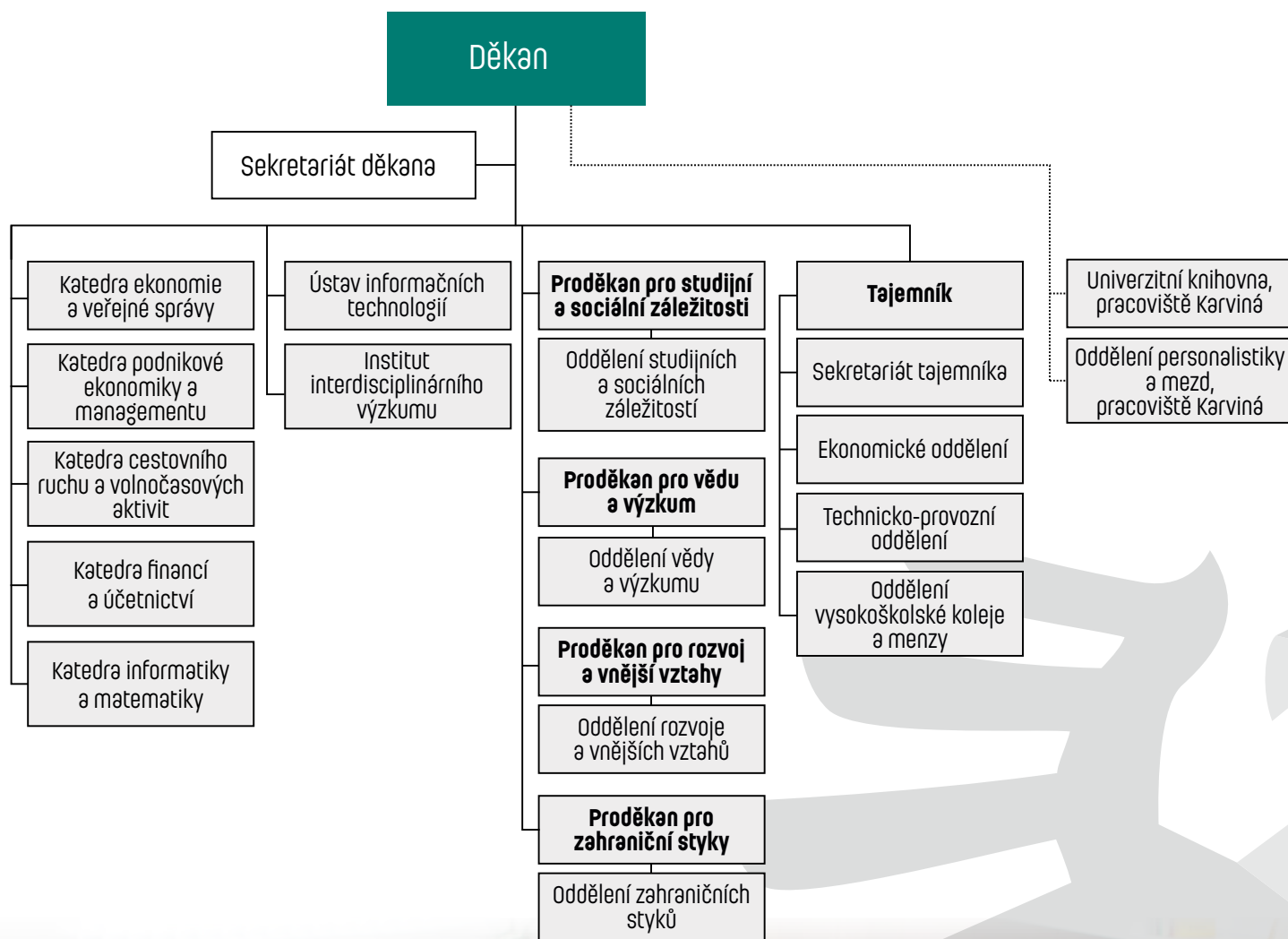
1.2 Organizační schéma fakulty

Organizační schéma SU OPF platné do 9. 4. 2018



 Slezská univerzita
Obchodně podnikatelská fakulta





1.3 Složení orgánů fakulty

1.3.1 Vedení fakulty

| | |
|--|-------------------------------------|
| Děkan: | prof. Ing. Daniel Stavárek, Ph.D. |
| Proděkan pro studijní a sociální záležitosti: | doc. Mgr. Petr Suchánek, Ph.D. |
| Proděkan pro vědu a výzkum: | doc. Mgr. Ing. Michal Tvrdoň, Ph.D. |
| Proděkan pro rozvoj a vnější vztahy: | doc. Ing. Marian Lebieczik, Ph.D. |
| Proděkan pro zahraniční styky: | doc. RNDr. Ing. Roman Šperka, Ph.D. |
| Tajemnice: | Ing. Miroslava Šromková |

1.3.2 Vědecká rada fakulty

| | |
|---------------------------------|---|
| Předseda: | prof. Ing. Daniel Stavárek, Ph.D., děkan |
| Místopředseda, tajemník: | doc. Mgr. Ing. Michal Tvrdoň, Ph.D., proděkan pro vědu a výzkum |

Interní členové:

- » Mgr. Tomáš Gongol, Ph.D., prorektor Slezské univerzity v Opavě
- » doc. Ing. Jana Janoušková, Ph.D., docentka Katedry financí a účetnictví
- » doc. Ing. Pavla Klepková Vodová, Ph.D., docentka Katedry financí a účetnictví
- » doc. Ing. Marian Lebieczik, Ph.D., proděkan pro rozvoj a vnější vztahy
- » prof. RNDr. Jaroslav Ramík, CSc., profesor Katedry informatiky a matematiky
- » doc. Ing. Lubomír Schellong, Ph.D., docent Katedry cestovního ruchu a volnočasových aktivit
- » doc. Mgr. Petr Suchánek, Ph.D., proděkan pro studijní a sociální záležitosti
- » doc. Ing. Halina Starzyczná, Ph.D., docentka Katedry podnikové ekonomiky a managementu
- » doc. Ing. Pavel Tuleja, Ph.D., rektor Slezské univerzity v Opavě

Externí členové:

- » prof. PhDr. Kamil Fuchs, CSc., Ústav ekonomie, Provozně ekonomická fakulta, Mendelova univerzita v Brně
- » Ing. Stanislav Konkolski, Ph.D., European Investment Providers
- » prof. Ing. Vojtěch Koráb, Dr., MBA, Ústav managementu, Fakulta podnikatelská, Vysoké učení technické v Brně
- » Ing. Daniel Morys, MBA, předseda představenstva, Dopravní podnik Ostrava
- » doc. Ing. et Ing. Renáta Myšková, Ph.D., Fakulta ekonomicko-správní, Univerzita Pardubice
- » prof. Ing. Danuše Nerudová, Ph.D., rektorka, Mendelova univerzita v Brně
- » doc. Dr. Ing. Miroslav Plevný, děkan, Ekonomická fakulta, ZČU v Plzni
- » prof. RNDr. PhDr. Stanislav Polouček, CSc., Katedra ekonomie, Ekonomická fakulta, Vysoká škola báňská – Technická univerzita Ostrava
- » doc. Ing. Boris Popesko, Ph.D., proděkan pro tvůrčí činnosti a spolupráci s praxí, Fakulta managementu a ekonomiky, Univerzita Tomáše Bati ve Zlíně
- » PhDr. Mgr. Jaromír Radkovský, MBA, generální ředitel, Letiště Ostrava, a.s.
- » doc. Ing. Ladislav Rolínek, Ph.D., děkan, Ekonomická fakulta, Jihočeská univerzita v Českých Budějovicích
- » Ing. Barbara Řimánková, ředitelka pobočky pro korporátní klientelu, ČSOB, a.s., Ostrava
- » Ing. Ilja Skaunic, Ph.D., MBA, ředitel, Česká národní banka Ostrava
- » doc. JUDr. Zbyněk Švarc, Ph.D., vedoucí Katedry podnikového a evropského práva, Fakulta mezinárodních vztahů, Vysoká škola ekonomická v Praze

- » Ing. Jakub Weimann, generální ředitel, BONATRANS GROUP a.s., Bohumín
- » doc. Ing. Emília Zimková, PhD., Ekonomická fakulta, Univerzita Mateja Bela v Banské Bystrici
- » prof. Ing. Miroslav Žižka, Ph.D., děkan, Ekonomická fakulta, Technická univerzita v Liberci

1.3.3 Akademický senát fakulty

Předseda: Ing. Ivana Koštuříková, Ph.D.
Místopředseda: Ing. Petra Chmielová
Tajemník: Ing. Tomáš Verner

Zaměstnanecká komora:

- » Ing. Werner Bernatík, Ph.D.
- » Mgr. Ivona Buryová, Ph.D.
- » RNDr. Zdeněk Franěk, Ph.D.
- » Ing. Ivana Koštuříková, Ph.D.
- » Dr. Ing. Ingrid Majerová.
- » Ing. Jana Šimáková, Ph.D.
- » Ing. Tomáš Verner

Studentská komora:

- » Ing. Radka Bauerová
- » Ing. Veronika Braciníková
- » Ing. Petra Chmielová
- » Ing. Tomáš Pražák

1.3.4 Disciplinární komise

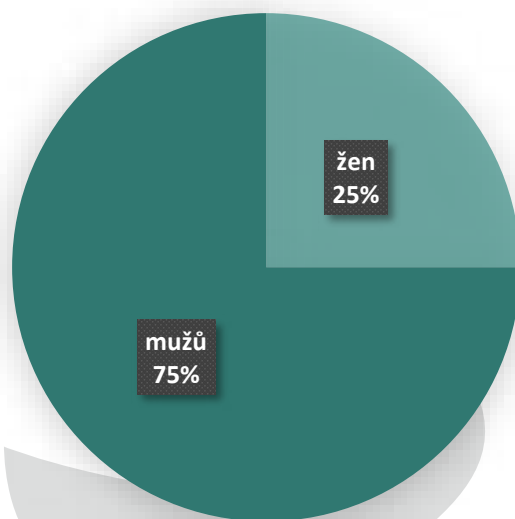
Zaměstnanecká část:

- » Mgr. Šárka Čemerková, Ph.D.
- » Ing. Irena Szarowska, Ph.D.

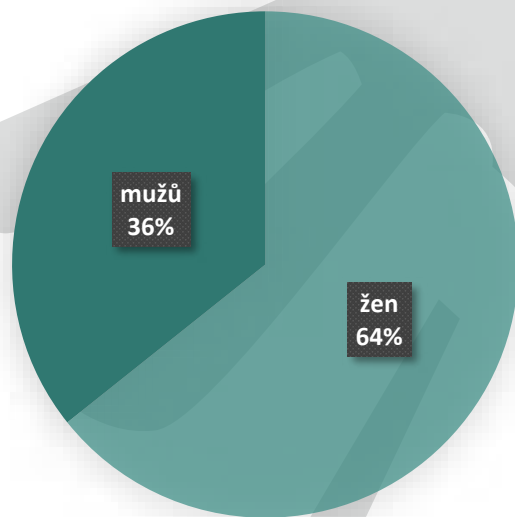
Studentská část:

- » Ing. Veronika Braciníková
- » Ing. Petra Chmielová

Obrázek 1.1 Podíl mužů a žen ve Vědecké radě SU OPF (rok 2018)



Obrázek 1.2 Podíl mužů a žen v Akademickém senátu SU OPF (rok 2018)



1.3.5 Další poradní orgány a komise

Kolegium děkana

Členové:

- » prof. Ing. Daniel Stavárek, Ph.D.
- » doc. Mgr. Ing. Michal Tvrdoň, Ph.D.
- » doc. RNDr. Ing. Roman Šperka, Ph.D.
- » doc. Mgr. Petr Suchánek, Ph.D.
- » doc. Ing. Marian Lebieczik, Ph.D.
- » doc. Ing. Pavlína Pellešová, Ph.D.
- » Ing. Ivana Košťuríková, Ph.D.
- » Ing. Irena Szarowská, Ph.D.
- » Ing. Dominik Vymětal, DrSc.
- » RNDr. Zdeněk Franěk, Ph.D.
- » Ing. Miroslava Šromková
- » Mgr. Gabriela Chromcová

Rada garantů

Předseda: doc. Ing. Marian Lebieczik, Ph.D.

Členové:

- » RNDr. Zdeněk Franěk, Ph.D.
- » doc. Ing. Jana Janoušková, Ph.D. (od 12. 9. 2018)
- » doc. Ing. Pavla Klepková Vodová, Ph.D. (od 12. 9. 2018)
- » doc. Ing. Pavlína Pellešová, Ph.D. (do 12. 9. 2018)
- » prof. RNDr. Jaroslav Ramík, CSc.
- » doc. Ing. Halina Starzyczna, Ph.D. (do 12. 9. 2018)
- » doc. Mgr. Petr Suchánek, Ph.D.
- » doc. Ing. Jarmila Šebestová, Ph.D. (od 12. 9. 2018)
- » doc. RNDr. Ing. Roman Šperka, Ph.D.
- » doc. Mgr. Ing. Michal Tvrdoň, Ph.D.

Grantová komise SGS OPF

Předseda: doc. Mgr. Ing. Michal Tvrdoň, Ph.D.

Členové:

- » doc. Ing. Petra Růčková, Ph.D.
- » doc. Ing. Halina Starzyczna, Ph.D.

Komise pro vědu a výzkum SU OPF

Předseda: doc. Mgr. Ing. Michal Tvrdoň, Ph.D.

Členové:

- » doc. Ing. Pavla Klepková Vodová, Ph.D.
- » prof. RNDr. Jaroslav Ramík, CSc.
- » doc. Mgr. Petr Suchánek, Ph.D.
- » doc. Ing. Jarmila Šebestová, Ph.D.

Redakční rada SU OPF

Předseda: doc. Mgr. Ing. Michal Tvrdoň, Ph.D.

Členové:

- » doc. Ing. Pavla Klepková Vodová, Ph.D.
- » prof. RNDr. Jaroslav Ramík, CSc.
- » doc. Mgr. Petr Suchánek, Ph.D.
- » doc. Ing. Jarmila Šebestová, Ph.D.

1.4 Zastoupení fakulty v reprezentaci českých vysokých škol

doc. Ing. Marian Lebieczik, Ph.D.

člen Sněmu RVŠ, člen Pracovní komise ekonomické

prof. RNDr. Jaroslav Ramík, CSc.

člen Sněmu RVŠ, člen Pracovní komise pro kvalitu vysokých škol a jejich hodnocení

1.5 Poslání, vize a strategické cíle fakulty

Při realizaci strategických cílů vycházela fakulta z Dlouhodobého záměru vzdělávací a vědecké, výzkumné, vývojové a inovační, umělecké a další tvůrčí činnosti Obchodně podnikatelské fakulty v Karviné na období 2016 – 2020. Tento dokument byl projednán na zasedání Vědecké rady SU OPF dne 11. 11. 2015, schválen Akademickým senátem SU OPF dne 25. 11. 2015. Vychází z Dlouhodobého záměru vzdělávací a vědecké, výzkumné, vývojové a inovační, umělecké a další tvůrčí činnosti Slezské univerzity v Opavě na období 2016 – 2020 a má na zřeteli především rozvoj těchto priorit:

- » zajistit kvalitu svých činností,
- » nabízet široký a diverzifikovaný přístup ke kvalitě vzdělání,
- » zajistit zřetelný mezinárodní charakter výuky i tvůrčí činnosti,
- » ve své činnosti reflektovat aktuální společenský vývoj, nejnovější vědecké poznatky a potřeby partnerů,
- » relevantně a efektivně přenášet výsledky výzkumu a vývoje fakulty do mezinárodní a aplikační sféry,
- » řízení fakulty provádět koncepčně, transparentně a na základě reálných dat,
- » zabezpečit stabilní, transparentní a efektivní financování a hospodaření fakulty.

1.6 Změny v oblasti vnitřních předpisů

Statut Slezské univerzity v Opavě, Obchodně podnikatelské fakulty v Karviné

II. Změna Statutu Slezské univerzity v Opavě, Obchodně podnikatelské fakulty v Karviné byla schválena dle § 27 odst. 1 písm. b) zákona č. 111/1998 Sb., o vysokých školách a o změně a doplnění dalších zákonů, ve znění pozdějších předpisů, Akademickým senátem Slezské univerzity v Opavě, Obchodně podnikatelské fakulty v Karviné dne 28. 3. 2018 a Akademickým senátem Slezské univerzity v Opavě dne 10. 4. 2018. Účinnost nabyla dne 10. 4. 2018.

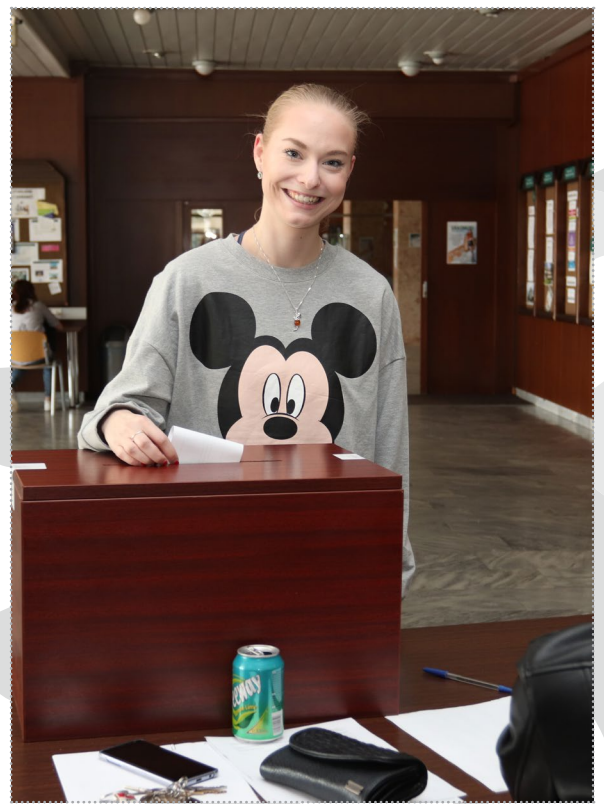
I. Změna Statutu Slezské univerzity v Opavě, Obchodně podnikatelské fakulty v Karviné byla schválena dle § 27 odst. 1 písm. b) zákona č. 111/1998 Sb., o vysokých školách a o změně a doplnění dalších zákonů, ve znění pozdějších předpisů, Akademickým senátem Slezské univerzity v Opavě, Obchodně podnikatelské fakulty v Karviné dne 12. 2. 2018 a Akademickým senátem Slezské univerzity v Opavě dne 20. 2. 2018. Účinnost nabyla dne 20. 2. 2018.

Jednací řád Akademického senátu Slezské univerzity v Opavě, Obchodně podnikatelské fakulty v Karviné

I. Změna Jednacího řádu Akademického senátu Slezské univerzity v Opavě, Obchodně podnikatelské fakulty v Karviné byla schválena dle § 27 odst. 1 písm. b) zákona č. 111/1998 Sb., o vysokých školách a o změně a doplnění dalších zákonů, ve znění pozdějších předpisů, Akademickým senátem Slezské univerzity v Opavě, Obchodně podnikatelské fakulty v Karviné dne 28. 3. 2018 a Akademickým senátem Slezské univerzity v Opavě dne 10. 4. 2018. Účinnost nabyla dne 10. 4. 2018.

Jednací řád Vědecké rady Slezské univerzity v Opavě, Obchodně podnikatelské fakulty v Karviné ze dne 29. října 2018

Jednací řád Vědecké rady Slezské univerzity v Opavě, Obchodně podnikatelské fakulty v Karviné byl schválen dle § 27 odst. 1 písm. b) zákona č. 111/1998 Sb., o vysokých školách a o změně a doplnění dalších zákonů, ve znění pozdějších předpisů, Akademickým senátem Slezské univerzity v Opavě, Obchodně podnikatelské fakulty v Karviné dne 26. 9. 2018 a Akademickým senátem Slezské univerzity v Opavě dne 16. 10. 2018. Účinnost nabyl dne 16. 10. 2018.



Studijní programy, organizace studia a vzdělávací činnost



2 Studijní programy, organizace studia a vzdělávací činnost

2.1 Akreditované studijní programy

SU OPF realizovala v roce 2018 bakalářské studium ve 4 akreditovaných studijních programech (Ekonomika a management, Hospodářská politika a správa, Systémové inženýrství a informatika a Gastronomie, hotelnictví a turismus). Navazující magisterské studium uskutečňovala fakulta ve 3 akreditovaných studijních programech (Ekonomika a management, Hospodářská politika a správa a Systémové inženýrství a informatika). Doktorské studium uskutečňovala ve 2 akreditovaných studijních programech (Ekonomika a management P 6208 – na dostudování stávajících studentů a P 6230 nově akreditovaný studijní program). Studium probíhalo v prezenční a kombinované formě studia. Aktuální seznam akreditovaných studijních programů a studijních oborů je zveřejněn na webové stránce fakulty (<http://www.slu.cz/opf/cz/informace/dokumenty>). Fakulta má oprávnění konat habilitační řízení v oboru Podniková ekonomika a management

Tabulka 2.1 Akreditované studijní programy (počty) na SU OPF k 31. 12. 2018

| Skupiny akreditovaných studijních programů | KKOV | Bakalářské studium | | Magisterské studium | | Navazující magisterské studium | | Doktorské studium | | CELKEM |
|--|-----------------|--------------------|----------|---------------------|----------|--------------------------------|----------|-------------------|----------|-----------|
| | | P | K/D | P | K/D | P | K/D | P | K/D | |
| přírodní vědy a nauky | 11-18 | | | | | | | | | |
| technické vědy a nauky | 21-39 | | | | | | | | | |
| zeměděl.-les. a veter. vědy a nauky | 41,43 | | | | | | | | | |
| zdravot., lékař. a farm. vědy a nauky | 51-53 | | | | | | | | | |
| společenské vědy, nauky a služby | 61,67, 71-73 | | | | | | | | | |
| ekonomie | 62,65 | 4 | 3 | 0 | 0 | 3 | 2 | 2 | 2 | 16 |
| právo, právní a veřejnosprávní činnost | 68 | | | | | | | | | |
| pedagogika, učitelství a sociál. péče | 74,75 | | | | | | | | | |
| obory z oblasti psychologie | 77 | | | | | | | | | |
| vědy a nauky o kultuře a umění | 81,82 | | | | | | | | | |
| CELKEM | | 4 | 3 | 0 | 0 | 3 | 2 | 2 | 2 | 16 |

Zdroj: IS/STAG

Pozn.: P – prezenční forma, K – kombinovaná forma, D – distanční forma

2.2 Studijní programy akreditované v cizím jazyce

SU OPF má akreditovány 3 studijní programy pro bakalářské a navazující magisterské studium v prezenční formě výuky a jeden pro doktorské studium v prezenční formě výuky:

studijní program Economic Policy and Administrations (Bc., Nav.)

- » Banking

studijní program Economics and Management (Bc., Nav., Dok.)

- » Business Economics in Trade and Services
- » Business Economics and Management

studijní program System Engineering and Informatics (Bc., Nav.)

- » Managerial Informatics

studijní program Economics and Management (Dok.)

- » Business Economics and Management

Tabulka 2.2 Studijní programy v cizím jazyce na SU OPF k 31. 12. 2018

| Skupiny akreditovaných studijních programů | KKOV | Bakalářské studium | | Magisterské studium | | Navazující magisterské studium | | Doktorské studium | | CELKEM |
|--|-----------------|--------------------|----------|---------------------|----------|--------------------------------|----------|-------------------|----------|----------|
| | | P | K/D | P | K/D | P | K/D | P | K/D | |
| přírodní vědy a nauky | 11-18 | | | | | | | | | |
| technické vědy a nauky | 21-39 | | | | | | | | | |
| zeměděl.-les. a veter. vědy a nauky | 41,43 | | | | | | | | | |
| zdravot., lékař. a farm. vědy a nauky | 51-53 | | | | | | | | | |
| společenské vědy, nauky a služby | 61,67, 71-73 | | | | | | | | | |
| ekonomie | 62,65 | 3 | 0 | 0 | 0 | 3 | 0 | 1 | 0 | 7 |
| právo, právní a veřejnosprávní činnost | 68 | | | | | | | | | |
| pedagogika, učitelství a sociál. péče | 74,75 | | | | | | | | | |
| obory z oblasti psychologie | 77 | | | | | | | | | |
| vědy a nauky o kultuře a umění | 81,82 | | | | | | | | | |
| CELKEM | | 3 | 0 | 0 | 0 | 3 | 0 | 1 | 0 | 7 |

Zdroj: IS/STAG

Pozn.: P – prezenční forma, K – kombinovaná forma, D – distanční forma

2.3 Další vzdělávací aktivity

SU OPF v roce 2018 realizovala či se podílela na realizaci celé řady vzdělávacích aktivit např. workshopy, semináře, kurzy, konference aj. Na fakultě se v roce 2018 konalo 37 přednášek realizovaných 35 externími odborníky z praxe. Například od září měli studenti možnost zapojit se do dalšího ročníku semestrálního kurzu „Podnikni To!“ pod vedením Jakuba Tížka. V rámci výuky se studenti také v roce 2018 zapojili hned do několika dobrovolnických akcí, které měli za úkol zorganizovat dobrovolnické sbírky. Jednalo se kupříkladu o organizaci sbírky na pomoc opuštěným zvířatům apod.

V roce 2018 pokračoval další ročník Business Gate Academy s cílem propojit podnikatelské prostředí se studenty fakulty. Studenti v roce 2018 zpracovávali návrh na online marketingovou komunikaci pro společnosti Auto Tichý s.r.o., MIRdesign, Simply You Pharmaceuticals, Kitchenstore, LevitPen, Feratt, Lapet Gastro, Miomove, Perwood, Dileris nebo Narran. Dalšími zadáními, kde studenti mohli řešit vytvoření marketingové lokální strategie na podporu rozvoje podnikatelské činnosti, byla pro firmy SMO v Orlové, P&A Thrax nebo MAPOi apod. Celkem se do řešení Business Gate Academy zapojilo 50 studentů SU OPF.

2.4 Kurzy celoživotního vzdělávání

V zimním semestru akademického roku 2018/2019 byla zahájena výuka dvouletého mezinárodně uznávaného kurzu Master of Business Administration (MBA), kterého se účastní 6 posluchačů. Legislativní rámec tohoto typu studia tvoří Směrnice rektora č. 11/2018 k uskutečňování mezinárodně uznávaných kurzů na Slezské univerzitě v Opavě a Směrnice děkana č. 2/2018 Pravidla studia v mezinárodně uznávaném kurzu Master of Business Administration (MBA) na Obchodně podnikatelské fakultě v Karviné.

V oblasti CŽV mimo rámec akreditovaných studijních programů byly dále nabízeny tradičně přípravné kurzy na státní závěrečné zkoušky z ekonomie a kurz Matematika v ekonomii, který však nebyl realizován z důvodu nedostatečného zájmu ze strany studentů. Kurzy U3V byly v roce 2018 navýšeny o jeden jazykový kurz. Další navyšování vzdělávacích kurzů se však nepředpokládá, z důvodu omezení dotací MŠMT v rámci financování VVŠ (ukazatel F): dotace jsou poskytovány pouze na osoby s nárokem na starobní důchod. Posluchači U3V projeví při dotazníkovém šetření zájem o přednášky z oblasti historie, cestovního ruchu, etiky a ICT. Ve spolupráci se SU FPF, Ústavem bohemistiky a knihovnictví, se v zimním semestru 2018/2019 uskutečnily přednášky z oblasti literatury, které se setkaly s příznivým ohlasem ze strany posluchačů. Na doporučení Asociace univerzit třetího věku v České republice, monitorující a garantující kvalitu studia U3V na veřejných vysokých školách, byl tento cyklus přednášek součástí dvouletého rámcově uceleného programu Vybrané kapitoly z české a světové literatury. Rovněž přednášky týkající se informačních a komunikačních technologií byly realizovány v rámci dvouletého programu Využití informačních a komunikačních technologií pro volnočasové aktivity seniorů. Nabízená témata reflektovala zájmy, potřeby a užitečnost získaných informací pro seniory. Výuka zahrnovala příklady z praxe i možnost interaktivní diskuze. Výuka přednáškových cyklů byla podpořena tištěnými studijními materiály. Obsah jednotlivých kapitol studijních opor zpravidla odpovídal tematickému zaměření příslušných témat přednášek. Autory studijních opor byli akademičtí pracovníci, kteří byli zárukou odpovídající odborné VŠ úrovně. Studijní materiály přispěly posluchačům k větší přehlednosti jednotlivých témat, lepší orientaci v dané vzdělávací oblasti a možnosti samostudia.

V souladu se Směrnicí rektora č. 12/2017 O zásadách dokumentace a zajišťování a vnitřního hodnocení kvality vzdělávací činnosti v programech celoživotního vzdělávání na Slezské univerzitě v Opavě byl vytvořen a rozezlán standardizovaný evaluační dotazník hodnotící kvalitu vzdělávací činnosti v programech CŽV s níže uvedenými výsledky (průměrné hodnocení v procentech):

- » výborné 88,9% respondentů, průměrné 10,1% respondentů, podprůměrné 0,7% respondentů, 0,2% respondentů nehodnotila studijní materiály (nebyly k dispozici).

Dále měli respondenti možnost uvést k jednotlivým oblastem hodnocení své připomínky, náměty a případné výhrady. V roce 2018 byly zorganizovány pro karvinské seniory 2 exkurze, kterých se zúčastnilo 97 posluchačů. Obě exkurze byly organizovány v návaznosti na právě probíhanou výuku jak odborným výkladem, tak i výběrem destinací. V letním semestru 2017/2018 byla realizována odborná exkurze do Wroclavi s celodenním výkladem renomovaného průvodce. Do organizace exkurze se zapojili rovněž posluchači svými referáty o zajímavostech města. Exkurze se zúčastnilo 50 posluchačů. V zimním semestru 2018/2019 navštívili senioři Nový Jičín – město klobouků a ostravské Planetárium. Fotogalerie a články mapující průběh exkurzí byly následně využity k propagaci studia U3V.

Tabulka 2.3 Počty kurzů celoživotního vzdělání na SU OPF k 31. 12. 2018

| Skupiny akreditovaných studijních programů | KKOV | Kurzy orientované na výkon povolání | | | Kurzy zájmové | | | U3V | CELKEM |
|--|--------------|-------------------------------------|------------|------|---------------|------------|------|-----------|-----------|
| | | do 15 hod | do 100 hod | více | do 15 hod | do 100 hod | více | | |
| přírodní vědy a nauky | 11-18 | | | | | | | 1 | 1 |
| technické vědy a nauky | 21-39 | | | | | | | 2 | 2 |
| zeměděl.-les. a veter. vědy a nauky | 41,43 | | | | | | | | |
| zdravot., lékař. a farm. vědy a nauky | 51-53 | | | | | | | 2 | 2 |
| společenské vědy, nauky a služby | 61,67, 71-73 | | | | | | | 17 | 17 |
| ekonomie | 62,65 | | 1 | | 2 | | | | 3 |
| právo, právní a veřejnosprávní činnost | 68 | | | | | | | | |
| pedagogika, učitelství a sociál. péče | 74,75 | | | | | | | | |
| obory z oblasti psychologie | 77 | | | | | | | | |
| vědy a nauky o kultuře a umění | 81,82 | | | | | | | 1 | 1 |
| CELKEM | | | 1 | | 2 | | | 23 | 26 |

Zdroj: vlastní

2.5 Účastníci kurzů celoživotního vzdělávání

V roce 2018 došlo k poklesu posluchačů CŽV oproti roku 2017 o 50%. Důvodem je výrazně menší zájem studentů o přípravné kurzy na SZZ.

U posluchačů U3V došlo k úbytku posluchačů o 15% oproti roku 2017. Jedná se o součet fyzických osob, které se mohou účastnit i více kurzů, přičemž součet jednotlivých přihlášek je naopak vyšší než v předchozím roce. Uvedený pokles je způsoben několika faktory, např. kapacitním omezením počítačové učebny, vzhledem k němuž nemohli být přijati všichni zájemci o ICT. Dále někteří z dlouholetých posluchačů na studium postupně rezignují z důvodu vyššího věku a zdravotních omezení, nových posluchačů je evidováno minimum. Tento nepříznivý vývoj se snaží SU OPF eliminovat vhodnými formami propagace, např. reklamou na Facebooku univerzity a fakulty, propagačními letáky (rozesláno na městské, obecní úřady, kluby seniorů), zveřejněním fotogalerie a videogalerie dokumentující dění na U3V, prezentací v regionálním tisku (Karvinský zpravodaj), příspěvky do fakultního časopisu SU OPF, příspěvky na portál inoviny.slu.cz. Do propagace se zapojili samotní posluchači šířením informací o studiu U3V mezi svými známými a účastníky jiných zájmových aktivit organizovaných pro

seniory. Za účelem propagace byla navázána spolupráce s Magistrátem města Karviná a Regionální knihovnou Karviná. Důležitá je účast na konferencích Asociace univerzit třetího věku sloužících mj. k výměně zkušeností mezi jednotlivými univerzitami. Klíčovou roli v propagaci hraje webový portál CŽV prezentující rovněž studium U3V (czv.slu.cz).

Tabulka 2.4 Počty účastníků kurzů celoživotního vzdělání na SU OPF v roce 2018

| Skupiny akreditovaných studijních programů | KKOV | Kurzy orientované na výkon povolání | | | Kurzy zájmové | | | U3V | CELKEM | Z toho počet účastníků, jež byli přijímáni do akreditovaných studijních programů podle § 60 zákona o vysokých školách |
|--|--------------|-------------------------------------|------------|------|---------------|------------|------|-------------|-------------|---|
| | | do 15 hod | do 100 hod | více | do 15 hod | do 100 hod | více | | | |
| přírodní vědy a nauky | 11-18 | | | | | | | 20 | 20 | |
| technické vědy a nauky | 21-39 | | | | | | | 40 | 40 | |
| zeměděl.-les. a veter. vědy a nauky | 41,43 | | | | | | | | | |
| zdravot., lékař. a farm. vědy a nauky | 51-53 | | | | | | | 26 | 26 | |
| společenské vědy, nauky a služby | 61,67, 71-73 | | | | | | | 455 | 455 | |
| ekonomie | 62,65 | | 6 | | 77 | | | | 83 | |
| právo, právní a veřejnosprávní činnost | 68 | | | | | | | | | |
| pedagogika, učitelství a sociál. péče | 74,75 | | | | | | | | | |
| obory z oblasti psychologie | 77 | | | | | | | | | |
| vědy a nauky o kultuře a umění | 81,82 | | | | | | | 30 | 30 | |
| CELKEM | | | 6 | | 77 | | | 220* | 303* | |

Zdroj: vlastní

Pozn.: * Jelikož jsou vykazovány fyzické osoby, které se mohou účastnit i více kurzů není údaj celkem součtem předcházejících řádků či sloupců, ale odráží stav reálného celkového počtu účastníků kurzů.



Studenti

3



3 Studenti



3.1 Studenti v akreditovaných studijních programech

Na SU OPF studovalo ke konci roku 2018 ve všech formách studia celkem 1 793 studentů. Z toho v bakalářském studiu 1 127 studentů v prezenční a kombinované formě studia, tj. 62,86 % z celkového počtu. V navazujícím magisterském studiu 642 studentů v prezenční a kombinované formě studia, tj. 35,81 % z celkového počtu, v doktorském studiu pak 24 studentů v prezenční a kombinované formě studia, tj. 1,33 % z celkového počtu. Ke konci roku 2018 studovalo na fakultě celkem 1 195 žen, tj. 66,6% z celkového počtu studentů všech studijních typů a forem studia. Níže uvedená tabulka koresponduje z výstupem SIMS a prezentuje počty studentů dle jednotlivých typů a forem studia.

Tabulka 3.1 Studenti v akreditovaných studijních programech (počty) na SU OPF k 31. 12. 2018

| Skupiny akreditovaných studijních programů | KKOV | Bakalářské studium | | Magisterské studium | | Navazující magisterské studium | | Doktorské studium | | CELKEM |
|--|-----------------|--------------------|------------|---------------------|----------|--------------------------------|------------|-------------------|-----------|-------------|
| | | P | K/D | P | K/D | P | K/D | P | K/D | |
| přírodní vědy a nauky | 11-18 | | | | | | | | | |
| technické vědy a nauky | 21-39 | | | | | | | | | |
| zeměděl.-les. a veter. vědy a nauky | 41,43 | | | | | | | | | |
| zdravot., lékař. a farm. vědy a nauky | 51-53 | | | | | | | | | |
| společenské vědy, nauky a služby | 61,67, 71-73 | | | | | | | | | |
| ekonomie | 62,65 | 631 | 496 | 0 | 0 | 231 | 411 | 14 | 10 | 1793 |
| právo, právní a veřejnosprávní činnost | 68 | | | | | | | | | |
| pedagogika, učitelství a sociál. péče | 74,75 | | | | | | | | | |
| obory z oblasti psychologie | 77 | | | | | | | | | |
| vědy a nauky o kultuře a umění | 81,82 | | | | | | | | | |
| CELKEM | | 631 | 496 | 0 | 0 | 231 | 411 | 14 | 10 | 1793 |
| z toho žen na fakultě | | 404 | 306 | | | 159 | 310 | 9 | 7 | 1195 |
| z toho počet cizinců na fakultě | | 42 | 28 | | | 26 | 33 | 2 | 0 | 131 |

Zdroj: SIMS

Pozn.: P – prezenční forma, K – kombinovaná forma, D – distanční forma

3.2 Studenti samoplátcí

Na SU OPF bylo ke konci roku 2018 evidováno 9 studentů samoplátců, a to v prezenční formě navazujícího magisterského studijního oboru Business Economics and Management, specialisation Marketing and Trade.

Tabulka 3.2 Studenti samoplátcí* k 31. 12. 2018

| Skupiny akreditovaných studijních programů | KKOV | Bakalářské studium | | Magisterské studium | | Navazující magisterské studium | | Doktorské studium | | CELKEM |
|--|-----------------|--------------------|----------|---------------------|----------|--------------------------------|----------|-------------------|----------|----------|
| | | P | K/D | P | K/D | P | K/D | P | K/D | |
| přírodní vědy a nauky | 11-18 | | | | | | | | | 0 |
| technické vědy a nauky | 21-39 | | | | | | | | | 0 |
| zeměděl.-les. a veter. vědy a nauky | 41,43 | | | | | | | | | 0 |
| zdravot., lékař. a farm. vědy a nauky | 51-53 | | | | | | | | | 0 |
| společenské vědy, nauky a služby | 61,67, 71-73 | | | | | | | | | 0 |
| ekonomie | 62,65 | | | | | 9 | | | | 9 |
| právo, právní a veřejnosprávní činnost | 68 | | | | | | | | | 0 |
| pedagogika, učitelství a sociál. péče | 74,75 | | | | | | | | | 0 |
| obory z oblasti psychologie | 77 | | | | | | | | | 0 |
| vědy a nauky o kultuře a umění | 81,82 | | | | | | | | | 0 |
| CELKEM | | 0 | 0 | 0 | 0 | 9 | 0 | 0 | 0 | 9 |

Zdroj: SIMS

Pozn.: P – prezenční forma, K – kombinovaná forma, D – distanční forma

* Samoplátcem se rozumí osoba (student), která si své studium hradí v plné výši sama a vysoká škola ji nevykazuje v počtech studentů rozhodných pro určení výše státního příspěvku na vzdělávací činnost.

3.3 Opatření ke snižování studijní neúspěšnosti

Zvyšování propustnosti studentů do vyšších ročníků je jedním z klíčových témat vázaných ke studijní oblasti. SU OPF se maximálně snaží podporovat úspěšnost studentů u zkoušek a zápočtů, což je ovšem realizovatelné pouze u studentů, kteří se aktivně účastní výuky. Co se ovlivnit nedá, jsou studenti, kteří jsou zapsáni ke studiu pouze proto, aby měli statut studenta, ovšem výuky se neúčastní. Problémovou skupinou v dané souvislosti jsou zejména studenti 1. ročníku bakalářského typu studia. Mnohdy klíčovým problémem neúspěšnosti při studiu výše uvedené cílové skupiny, tedy studentů 1. ročníku Bc. typu studia, je změna studijního prostředí (přechod ze střední školy na školu vysokou) a z toho vyplývající přechod zodpovědnosti sama za sebe na studenty samotné. S cílem připomenout jim tuto skutečnost a upozornit je na úskalí VŠ studia a v první fázi studia celofakultních předmětů Kvantitativní metody a Obecná ekonomie I (klíčové předměty 1. semestru studia v 1. ročníku Bc. typu studia) je v 1. týdnu výuky pro tyto studenty pravidelně realizována tzv. motivační přednáška.

Podporou snahy SU o snížení studijní neúspěšnosti byla aktualizace Studijního a zkušebního řádu pro studenty bakalářských a magisterských studijních programů Slezské univerzity v Opavě ze dne 8. srpna 2017, na základě kterého mají studenti od akademického roku 2017/2018 možnost dvou opravných termínů u zápočtů a zkoušek, přičemž druhý opravný termín u podruhé registrovaného předmětu je realizován před tříčlennou komisí stanovenou děkanem.

Studentům, kteří se nepřihlásili ke zkoušce v zimním semestru 2017/2018 nebo neúspěšně absolvovali maximálně dva zkouškové termíny z předmětů Obecná ekonomie I a Kvantitativní metody (považovány studenty za nejnáročnější předměty 1. ročníku Bc. typu studia) byly v letním semestru 2017/2018 nabídnuty v rámci řešení rozvojového projektu „Propojení vzdělávací a tvůrčí činnosti na SU OPF“ tzv. srovnávací kurzy, s cílem podrobněji vysvětlit problematické pasáže předmětů a doplnit tak potřebné znalosti. Pro tyto studenty byly následně vypsány zkouškové termíny. Kurzu z předmětu Kvantitativní metody se zúčastnilo 20 studentů, z nichž zkoušku následně úspěšně absolvovalo 15 studentů (75 %), z předmětu Obecná ekonomie I se celkem zkouškového testu zúčastnilo 30 studentů, z toho úspěšně zkoušku absolvovalo 18 studentů (60 %).

Tabulka 3.3 Studijní neúspěšnost* 1. ročníku studia k 31. 12. 2018

| | Bakalářské studium | | | Magisterské studium | | | Navazující magisterské studium | | | Doktorské studium | | | CELKEM |
|----------------|--------------------|------|--------|---------------------|-----|--------|--------------------------------|------|--------|-------------------|-----|--------|--------|
| | P | K/D | CELKEM | P | K/D | CELKEM | P | K/D | CELKEM | P | K/D | CELKEM | |
| % neúspěšnosti | 63 % | 55 % | 60 % | 0 | 0 | 0 | 41 % | 32 % | 36 % | 50 % | 0 % | 38 % | 52 % |

Zdroj: SIMS

Pozn.: P – prezenční forma, K – kombinovaná forma, D – distanční forma

* Studijní neúspěšnost se rozumí podíl počtu studií započatých v kalendářním roce na součtu neúspěšných studií této kohorty v kalendářních letech n a $n+1$.

Tabulka 3.4 Počty neúspěšných studentů k 31. 12. 2018

| | Bakalářské studium | | | Magisterské studium | | | Navazující magisterské studium | | | Doktorské studium | | | CELKEM |
|----------------|--------------------|-----|--------|---------------------|-----|--------|--------------------------------|-----|--------|-------------------|-----|--------|--------|
| | P | K/D | CELKEM | P | K/D | CELKEM | P | K/D | CELKEM | P | K/D | CELKEM | |
| Počet studentů | 330 | 235 | 565 | 0 | 0 | 0 | 83 | 109 | 192 | 5 | 9 | 14 | 771 |

Zdroj: SIMS

Pozn.: Neúspěšně ukončená studia jsou započítána bez ohledu na způsob financování, tj. včetně samoplátců.

3.4 Stipendijní programy

V roce 2018 byla vyplácena sociální stipendia v souladu s ustanovením § 91 odst. 3 zákona č. 111/1998 Sb., o vysokých školách a o změně a doplnění dalších zákonů (zákon o vysokých školách) 16 studentům ve výši 329 400 Kč.

Studentům byla vyplácena ubytovací stipendia dle zásad uvedených ve Stipendijním řádu Slezské univerzity v Opavě (Stipendijní řád SU). Stipendium se vyplácelo vždy zpětně za tři měsíce po nabytí právní moci rozhodnutí o jeho přiznání. Vývoj ubytovacích stipendií ve sledovaném kalendářním roce je uveden v tabulce 3.4.1.

Tabulka 3.4.1 Vývoj ubytovacích stipendií v roce 2018

| Období roku 2018 | Výše stipendia (v Kč) |
|------------------|-----------------------|
| leden – březen | 2 008 |
| duben – červen | 2 149 |
| červenec – září | 3 051 |
| říjen – prosinec | 2 566 |

Zdroj: vlastní

Průměrně za jeden měsíc: 815 Kč (zaokrouhlo na celé koruny nahoru). Nárok na ubytovací stipendium v roce 2018 mělo celkem 383 studentů a vyplaceno bylo celkem 2 305 764 Kč.

Dle příslušných ustanovení Stipendijního řádu SU mají na stipendium nárok také studenti, kteří přijíždějí na krátkodobý studijní pobyt v rámci programu Erasmus+. U těchto studentů se s ohledem na časový režim jejich studia stanovuje výše stipendia odlišným způsobem (průměrem z výše ubytovacího stipendia za předchozí období akademického roku). Výši vyplaceného ubytovacího stipendia v roce 2017 v rámci programu Erasmus+ je možno sledovat v tabulce 3.4.2.

Tabulka 3.4.2 Výše stipendií vyplacených studentům v rámci programu Erasmus+ v roce 2018

| Období roku 2018 | Výše stipendia měsíčně (v Kč) |
|------------------|-------------------------------|
| leden – srpen | 710 |
| září – prosinec | 710 |

Zdroj: vlastní

Průměrně za jeden měsíc: 710 Kč (zaokrouhlo na celé koruny nahoru). Nárok na ubytovací stipendium v roce 2018 mělo celkem 36 studentů a vyplaceno bylo celkem 60 777 Kč.

Tabulka 3.4.3 Stipendia vyplacená studentům podle účelu stipendia (počty studentů) k 31. 12. 2018

| Účel stipendia | Počty studentů | Průměrná výše stipendia (v Kč) |
|--|----------------|--------------------------------|
| za vynikající studijní výsledky dle § 91 odst. 2 písm. a) | 18 | 15 000 |
| za vynikající vědecké, výzkumné, vývojové, umělecké nebo další tvůrčí výsledky dle § 91 odst. 2 písm. b) | 43 | 5 240 |
| na výzkumnou, vývojovou a inovační činnost podle zvláštního právního předpisu, § 91 odst. 2 písm. c) | | |
| v případě tíživé sociální situace studenta dle § 91 odst. 2 písm. d) | | |
| v případě tíživé sociální situace studenta dle § 91 odst. 3 | 16 | 20 588 |
| v případech zvláštního zřetele hodných dle § 91 odst. 2 písm. e) | 453 | 6 997 |
| z toho ubytovací stipendium | 383 | 6 020 |
| na podporu studia v zahraničí dle § 91 odst. 4 písm. a) | | |
| na podporu studia v ČR dle § 91 odst. 4 písm. b) | | |
| studentům doktorských studijních programů dle § 91 odst. 4 písm. c) | 19 | 102 829 |
| jiná stipendia – projekty SGS SU OPF | 24 | 37 583 |
| CELKEM | 573 | 11 955 |

Zdroj: IS/STAG, Oddělení vědy a výzkumu, Studijní oddělení

Nad rámec stanovených stipendijních programů SU byl na SU OPF v roce 2018 vyhlášen:

- » Stipendijní program děkana na podporu aktivního zapojení studentů do spolupráce s centrem Business Gate (Rozhodnutí děkana č. 7/2018),
- » Stipendijní program děkana SU OPF na podporu zahraničních studentů studujících ve studijních programech akreditovaných a vyučovaných v anglickém jazyce (Rozhodnutí děkana č. 4/2016), v průběhu roku 2018 nebyl tento stipendijní program využit.

3.5 Poradenské služby poskytované na fakultě

Studijní poradenství je zaměřeno na uchazeče a stávající studenty. Zájemcům o studium byly poskytovány informace o obsahu studia a podmínkách přijímacího řízení do jednotlivých studijních programů a oborů. Tyto informace byly podávány studijním oddělením prostřednictvím e-mailové, telefonické a osobní komunikace. Pro účely přijímacího řízení byla na studijním oddělení zřízena zvláštní telefonická linka (596 398 345). Zájemci o studium mohli telefonickou linku využít od pondělí do pátku. Stávajícím studentům byla poskytována především pomoc při orientaci v průběhu celého studia. Mezi další činnosti v oblasti studijního poradenství patří poskytování informací, návrh a řešení studijních problémů (např. přerušování studia, individuální studijní plán aj.). Poradenství bylo rovněž poskytováno sekretariáty odborných kateder, a to zejména u vybraných specifických problémů studentů. Individuální péče byla věnována také studentům, jež z různých důvodů neúspěšně absolvovali některou ze studijních povinností.

Poradenství v oblasti studia v zahraničí a absolvování odborné praxe v zahraničí

Tuto oblast poradenství zajišťovalo oddělení zahraničních styků fakulty a také studentská organizace AIESEC. Jejich činnosti se soustředily na podání informací a pořádání schůzek se zájemci o studium a praktické stáže v zahraničí. Informace byly šířeny také prostřednictvím webových stránek, Facebooku, informačních letáků aj. Nedílnou součástí bylo vyhlásování konkurzního řízení k výběru pro studium a odborné praxe v zahraničí v rámci programu Erasmus+ a rozvojových programů MŠMT. Součástí podpory rozvoje zahraničních styků je pomoc studentům v souvislosti s uznáváním a nahrazováním absolvovaných předmětů na partnerských univerzitách.

Sociální poradenství

Je zvláštní a specifickou oblastí, která vyžaduje vysoce individuální přístup při řešení krizových situací, zejména sociálních, finančních a zdravotních. Žádosti studentů byly v této oblasti převážně řešeny formou úpravy harmonogramu studia a možnosti získání sociálních či mimořádných stipendií.

Poskytování pomoci studentům – rodičům

Fakulta má vytvořen systém opatření, která poskytují šanci na úspěšné studium také studentům - rodičům. Student – rodič může, v souladu s platnou legislativou a vnitřními předpisy, požádat o individuální studijní plán či o přerušování studia. Všechny takovéto případy jsou řešeny individuálně a student - rodič si volí nejvhodnější řešení na základě předchozí konzultace tohoto postupu na příslušném studijním oddělení. Legislativně je problematika na úrovni univerzity vymezena Pokynem rektora č. 1/2014 k zabezpečení jednotného postupu při evidenci uznané doby rodičovství a činnostech souvisejících na Slezské univerzitě v Opavě.

3.6 Studenti se specifickými potřebami

Základním principem činnosti Poradenského a kariérního centra (PKC) je začlenění studentů se specifickými potřebami do vysokoškolského prostředí a zajištění rovných podmínek v průběhu studia.

V rámci PKC byly studentům se specifickými potřebami poskytovány asistenční, poradenské, tlumočnické, zapsavatelské, výpůjční služby kompenzačních pomůcek (zvětšovací pomůcky, diktafony, speciální software apod.) a jiné služby. Mezi další služby PKC patří pedagogické a psychologické poradenství, v jejichž rámci se řeší povaha a rozsah speciálních potřeb (poradenství, funkční diagnostika, návrhy opatření apod.). Konzultace a pomoc při řešení studijní problematiky. V rámci zefektivnění a rozšíření odborných kompetencí byly pro pedagogy, studijní oddělení a sekretariáty zrealizovány vzdělávací akce na téma: „*Efektivní komunikace a podpora inkluzivního prostředí*“ a „*Efektivní komunikace a metody výuky studentů s tělesným a smyslovým postižením*“.

V roce 2018 bylo v PKC evidováno celkem 9 studentů SU OPF se specifickými potřebami (závažné chronické onemocnění, pohybové postižení, kombinace, specifické poruchy učení). PKC také spolupracovala s pedagogy a studijním oddělením v souvislosti s administrací individuálního studijního plánu a modifikací podmínek přijímacích zkoušek.

Velmi významnou činností PKC je rovněž kariérové poradenství a služby v oblasti uplatnitelnosti studentů a absolventů na trhu práce. Dalšími činnostmi PKC v kariérní oblasti je spolupráce s absolventy. V průběhu roku 2018 PKC pro studenty fakulty zrealizovala široké spektrum tematicky zaměřených zážitkových seminářů a workshopů, např. Pracovní vztahy, Efektivní komunikace v pracovním týmu a další jiná témata.

3.7 Mimořádně nadaní studenti

Vedení SU OPF každoročně věnuje pozornost studentům, kteří při studiu dosahují významných výsledků a reprezentují fakultu navenek (na poli výzkumném, tělovýchovném aj.).

V roce 2018 měli mimořádně nadaní studenti možnost zapojit se do odborných, vědeckých a výzkumných programů, včetně řešení výzkumných záměrů a projektů. Za vynikající studijní výsledky získalo v roce 2018 celkem 18 studentů prospěchové stipendium v celkové výši 270 002 Kč.

V červnu 2018 proběhla tradiční oborová soutěž o nejlepší diplomovou práci studentů bakalářských a navazujících magisterských studijních oborů. Předání cen studentům za nejlepší práce se konalo u příležitosti Slavnostních promocií.

Nejlepší práce studentů bakalářského studia:

- » Jakub Wita, obor Bankovníctví, Technická analýza akcií společnosti Telefonica O2 a Unipetrol,
- » Martin Czyž, obor Veřejná ekonomika a správa, Zaměstnávání osob se zdravotním postižením ve veřejné správě,
- » Petra Kišková, obor Sociální management, Aktuální stav a výzkum možností zvýšení kvality života ve vybraných zařízeních sociálních služeb ve městě Havířov a Ostrava,
- » Veronika Borovcová, obor Hotelnictví, Spokojenost zákazníků se službami rekreačního střediska Beskydský H-resort,
- » Barbora Budinská, obor Marketing a management, Marketingová komunikace HC Frýdek-Místek,
- » Jan Stuchlík, obor Manažerská informatika, Zavedení open source helpdeskového systému do instituce veřejné správy,
- » Denisa Stepaňuková, obor Podniková ekonomika a management, specializace Ekonomika cestovního ruchu, Podnikatelský plán pro založení cestovní kanceláře.

Nejlepší práce studentů navazujícího magisterského studia:

- » Bc. David Papáček, obor Bankovníctví, Stanovení pojistné hodnoty rodinných domů na českém pojistném trhu,
- » Bc. Michaela Volfová, obor Veřejná ekonomika a správa, Hospodaření města Litovel,
- » Bc. Renáta Kosová, obor Podniková ekonomika a management, specializace Účetnictví a daně, Optimalizace daňové povinnosti Mepac CZ, s.r.o.,
- » Bc. Zuzana Chovanová, obor Podniková ekonomika a management, specializace Podnikání, Hodnotenie efektívnosti investície,
- » Bc. David Pala, MBA, obor Podniková ekonomika a management, specializace Marketing a obchod, Marketingová strategie pro světelné moduly vybraného podniku,
- » Bc. Ondřej Týn, obor Manažerská informatika, Web scraping a zpracování dat z internetu.

V rámci studia byli v roce 2018 vyhodnoceni také nejlepší studenti posledních ročníků, kteří obdrželi finanční odměnu ve výši 20 tis. Kč.

Bakalářské studium: Veronika Novotná, vážený studijní průměr 1,15.

Navazující magisterské studium: Bc. Ondřej Týn, vážený studijní průměr 1,09.



3.8 Ubytovací a stravovací služby

Poskytnuté ubytovací a stravovací služby na SU OPF v roce 2018 charakterizuje následující tabulka:

Tabulka 3.5 Ubytování a stravování na SU OPF k 31. 12. 2018

| název | počet |
|---|-------------------------------|
| Lůžková kapacita kolejí VŠ celková | 453 |
| Počet lůžek v pronajatých zařízeních | 0 |
| Počet podaných žádostí o ubytování k 31. 12. 2018 | 92 |
| Počet kladně vyřízených žádostí o ubytování k 31. 12. 2018 | 92 + 21 zahraničních studentů |
| Počet lůžkodnů v roce 2018 | 34 164 |
| Počet hlavních jídel vydaných v roce 2018 studentům | 9 105 |
| Počet hlavních jídel vydaných v roce 2018 zaměstnancům vysoké školy | 799* |
| Počet hlavních jídel vydaných v roce 2018 ostatním strážníkům | 2 811 |

Zdroj: IS/KAM

Pozn.: *V roce 2018 bylo vydáno zaměstnancům 27 637 ks stravenek.





Absolventi

4



4 Absolventi



4.1 Absolventi akreditovaných studijních programů

V roce 2018 absolvovalo studium na SU OPF v rámci některého z akreditovaných studijních programů celkem 509 absolventů všech forem studia. Z toho v bakalářském studiu 246 absolventů, tj. 48,3 % z celkového počtu absolventů. V navazujícím magisterském studiu 260 absolventů všech forem studia, tj. 51,1 % z celkového počtu absolventů. V doktorském studiu 3 absolventky kombinované formy studia, tj. 0,6 % z celkového počtu absolventů.

V následující tabulce jsou dle skupin akreditovaných studijních programů uvedeni pouze ti studenti, kteří v období od 1. 1. 2018 do 31. 12. 2018 ukončili studium v akreditovaném studijním programu v souladu s § 55 odst. 1 zákona č. 111/1998 Sb., o vysokých školách a o změně a doplnění dalších zákonů, ve znění pozdějších předpisů. Úspěšně ukončené krátkodobé studijní pobyty zahraničních studentů zde zohledněny nejsou, protože se nejedná ve smyslu příslušných ustanovení vysokoškolského zákona o absolventy.

Tabulka 4.1 Absolventi akreditovaných studijních programů (počty) na SU OPF k 31. 12. 2018

| Skupiny akreditovaných studijních programů | KKOV | Bakalářské studium | | Magisterské studium | | Navazující magisterské studium | | Doktorské studium | | CELKEM |
|--|-----------------|--------------------|-----------|---------------------|----------|--------------------------------|------------|-------------------|----------|------------|
| | | P | K/D | P | K/D | P | K/D | P | K/D | |
| přírodní vědy a nauky | 11-18 | | | | | | | | | |
| technické vědy a nauky | 21-39 | | | | | | | | | |
| zeměděl.-les. a veter. vědy a nauky | 41,43 | | | | | | | | | |
| zdravot., lékař. a farm. vědy a nauky | 51-53 | | | | | | | | | |
| společenské vědy, nauky a služby | 61,67, 71-73 | | | | | | | | | |
| ekonomie | 62,65 | 169 | 77 | 0 | 0 | 118 | 142 | 0 | 3 | 509 |
| právo, právní a veřejnosprávní činnost | 68 | | | | | | | | | |
| pedagogika, učitelství a sociál. péče | 74,75 | | | | | | | | | |
| obory z oblasti psychologie | 77 | | | | | | | | | |
| vědy a nauky o kultuře a umění | 81,82 | | | | | | | | | |
| CELKEM | | 169 | 77 | 0 | 0 | 118 | 142 | 0 | 3 | 509 |
| z toho žen na fakultě | | 123 | 55 | 0 | 0 | 84 | 100 | 0 | 3 | 365 |
| z toho počet cizinců na fakultě | | 15 | 4 | 0 | 0 | 22 | 10 | 0 | 0 | 51 |

Zdroj: SIMS

Pozn.: P – prezenční forma, K – kombinovaná forma, D – distanční forma

4.2 Spolupráce s absolventy

Také v roce 2018 SU OPF udržovala a dále rozvíjela spolupráci se svými absolventy. Vzájemná spolupráce je zřetelná především v oblasti přednáškové činnosti, speciálních seminářích pořádaných jednotlivými katedrami, uskutečňování odborných praxí studentů bakalářského studia. Absolventi se tradičně účastní konferencí pořádaných fakultou a spolupracují jako odborníci z praxe při koncipování závěrečných prací a disertačních prací. Dle možností fakulta používá služeb absolventů jako odborných konzultantů v záležitostech týkajících se rozvoje fakulty, akreditace nových studijních programů apod.

O možnostech rozvoje spolupráce debatovali v listopadu 2018 na setkání s vybranými absolventy fakulty zástupci SU OPF v prostorách centra Business Gate.

4.3 Uplatnění absolventů na trhu práce

SU dlouhodobě sleduje a vyhodnocuje uplatnění svých absolventů na trhu práce, a to zejména s využitím statistik Ministerstva práce a sociálních věcí České republiky, z nichž nejvýznamnější jsou statistiky absolventů škol a mladistvých v evidenci Úřadu práce ČR, a statistických údajů získaných v rámci interních šetření. Podle těchto údajů činila v roce 2018 standardizovaná míra nezaměstnanosti absolventů SU 1,80 %, což v absolutním vyjádření znamená celkem 15 nezaměstnaných absolventů. Ve srovnání s rokem 2017 tak došlo na SU k poklesu tohoto ukazatele o 0,90 %. Uvedená míra nezaměstnanosti ovšem představuje průměrnou hodnotu za všechny součásti SU. K dalšímu meziročnímu poklesu míry nezaměstnanosti došlo zejména u absolventů Obchodně podnikatelské fakulty v Karviné, v jejichž případě se hodnota tohoto ukazatele snížila v roce 2018 z 2,70 % na 1,50 %.

Z hlediska typu studia vykázali v roce 2018 nejvyšší míru nezaměstnanosti absolventi doktorských studijních programů, a to 14,30 %, což ve srovnání s rokem 2017 značí zhoršení z původní 100 % zaměstnanosti. Zlepšení oproti roku 2017 zaznamenali absolventi bakalářského studia, jejichž míra nezaměstnanosti klesla z 2,02 % na hodnotu 1,75 procentního bodu. Absolventi navazujícího magisterského studia pak vykázali nezaměstnanost na úrovni 1,41 %, což je pokles oproti roku 2017 o 2,19 %. Na základě těchto údajů můžeme tedy konstatovat, že absolventi Slezské univerzity v Opavě se vyznačují poměrně dobrou uplatnitelností na českém pracovním trhu.

Stejně jako v minulých letech plnilo svou roli při zvyšování uplatnitelnosti absolventů na trhu práce opět Poradenské a kariérní centrum, které absolventům i v tomto roce nabízelo poradenské, diagnostické a navazující služby, jejichž cílem je zvyšovat možnost uplatnění na trhu práce. Absolventi tak mohli nadále využívat individuální konzultace, skupinové zážitkové semináře, workshopy se zástupci zaměstnavatelů, kariérní veletrhy nebo nabídky přímé spolupráce ze strany zaměstnavatelů prostřednictvím kariérního portálu SU, dostupného na <http://kariera.slu.cz/>. Tyto služby mohli, kromě absolventů, využívat také uchazeči o studium, studenti a zaměstnanci všech součástí SU. Mezi každoroční analytickou činnost centra patří pravidelné vyhodnocování zaměstnanosti absolventů SU. Výstupy z těchto analýz jsou pak dostupné na <https://www.slu.cz/slu/cz/pkcanalyzy>.

4.4 Spolupráce s budoucími zaměstnavateli

SU OPF realizovala spolupráci s řadou tuzemských subjektů podnikové i veřejné sféry, a to zejména v rámci odborných praxí (Kaufland Česká republika, Lázně Darkov, ArcelorMittal Tubular Products Karviná, a. s., Úřad práce, kontaktní pracoviště Karviná, Magistrát města Karviné, aj.). SU OPF se snaží zajistit užší propojení mezi

výukou a praxí prostřednictvím IS/Tematikon, který umožňuje prostřednictvím internetu zadávat externím subjektům témata doktorských, diplomových, bakalářských i seminárních prací, a to v závislosti na jejich potřebách. V průběhu roku 2018 byly uzavírány smlouvy se strategickými a odbornými partnery, taktéž byly firmy zapojeny do přípravy akreditačních materiálů nových studijních programů (Lázně Darkov, a. s., SEMAG, spol. s.r.o., RESIDOMO, s.r.o., AdVisio marketing, s.r.o., KVADOS, a.s., Klastř sociálních inovací a podniků – SINEC, z. s., Spolek Petrklíč Help, z. s., Deloitte Audit, s.r.o., Generální finanční ředitelství, ČR, Veolia Energie ČR, a.s.).

Spolupráci s budoucími zaměstnavateli rozvíjí a podporuje na SU OPF Institut interdisciplinárního výzkumu (IIV), jakožto vědecko-výzkumné pracoviště fakulty. K hlavním úkolům IIV patří podpora a diseminace vědeckých výsledků akademických pracovníků fakulty, rozvíjení spolupráce akademického prostředí s podnikatelskou praxí, a to zejména v oblasti vědecko-výzkumné a poradenské, vytvářet základnu pro další rozvoj odborných dovedností zejména mladých akademických pracovníků a studentů navazujících magisterských studijních programů a také doktorského studijního programu a realizovat svoje výzkumné aktivity pro podnikovou sféru apod.

Navazovat spolupráci s podnikatelskou sférou se fakultě v roce 2018 dařilo též prostřednictvím centra na podporu podnikání Business Gate, kde podnikatelé či firmy zadávali studentským týmům k řešení reálné problémy podnikatelské praxe.



Zájem o studium

5



5 Zájem o studium



5.1 Zájem o studium na fakultě

Ke studiu akreditovaných studijních programů na SU OPF bylo podáno celkem 1 489 přihlášek, z toho do bakalářského typu studia 1 026 přihlášek, do navazujícího magisterského studia 459 přihlášek a ke studiu doktorského studia 4 přihlášky. Ke studiu bylo celkem zapsáno 954 studentů, z toho 641 studentů do bakalářského studia, 310 ke studiu navazujícího magisterského studia a 3 ke studiu doktorského studia. Zpráva o průběhu přijímacího řízení pro akademický rok 2017/2018 byla zveřejněna na webových stránkách fakulty (<https://www.slu.cz/opf/cz/vysledkyprijriz>).

Tabulka 5.1 Zájem o studium na SU OPF k 31. 12. 2018

| Skupiny akreditovaných studijních programů | KKOV | Bakalářské studium | | | | Magisterské studium | | | | Navazující magisterské studium | | | | Doktorské studium | | | |
|--|--------------|--------------------|-----------------|---------------|------------------------|---------------------|-----------------|---------------|------------------------|--------------------------------|-----------------|---------------|------------------------|-------------------|-----------------|---------------|------------------------|
| | | Počet uchazečů | Počet přihlášek | Počet přijetí | Počet zápisu ke studiu | Počet uchazečů | Počet přihlášek | Počet přijetí | Počet zápisu ke studiu | Počet uchazečů | Počet přihlášek | Počet přijetí | Počet zápisu ke studiu | Počet uchazečů | Počet přihlášek | Počet přijetí | Počet zápisu ke studiu |
| přírodní vědy a nauky | 11-18 | | | | | | | | | | | | | | | | |
| technické vědy a nauky | 21-39 | | | | | | | | | | | | | | | | |
| zeměděl.-les. a veter. vědy a nauky | 41,43 | | | | | | | | | | | | | | | | |
| zdravot., lékař. a farm. vědy a nauky | 51-53 | | | | | | | | | | | | | | | | |
| společenské vědy, nauky a služby | 61,67, 71-73 | | | | | | | | | | | | | | | | |
| ekonomie | 62,65 | 917 | 1026 | 641 | 641 | 0 | 0 | 0 | 0 | 417 | 459 | 332 | 310 | 4 | 4 | 3 | 3 |
| právo, právní a veřejnosprávní činnost | 68 | | | | | | | | | | | | | | | | |
| pedagogika, učitelství a sociál. péče | 74,75 | | | | | | | | | | | | | | | | |
| obory z oblasti psychologie | 77 | | | | | | | | | | | | | | | | |
| vědy a nauky o kultuře a umění | 81,82 | | | | | | | | | | | | | | | | |
| CELKEM | | 917 | 1026 | 641 | 641 | 0 | 0 | 0 | 0 | 417 | 459 | 332 | 310 | 4 | 4 | 3 | 3 |

Zdroj: IS/STAG

5.2 Charakter přijímacích zkoušek na fakultě

Přijímací zkouška do bakalářského stupně studia měla v roce 2018 písemnou formu, byla jednotná pro všechny studijní programy. Obsahem přijímací zkoušky byl písemný test studijních předpokladů v rozsahu středoškolské úrovně znalostí z ekonomie, společenského přehledu a matematiky.

Děkan prominul přijímací zkoušku uchazečům bakalářského studia, kteří doložili úředně ověřenou kopii nebo originál Certifikátu společnosti SCIO.cz o absolvování Národních srovnávacích zkoušek a to z testu „Obecné studijní předpoklady“ včetně slovenské varianty pokud dosáhli průměru 40 percentil od prosince 2017 do května 2018. Minimální bodová hranice pro přijetí ke studiu bakalářských studijních programů z maximálních bodových limitů 450 činila 150 bodů. Uchazeči byli přijímáni do studijních programů Hospodářská politika a správa, Ekonomika a management, Systémové inženýrství a informatika. Počet přijímaných uchazečů byl stanoven s ohledem na kapacitní možnosti fakulty stanovených Slezskou univerzitou v Opavě pro akreditované studijní programy.

Přijímací zkouška do navazujícího magisterského stupně studia měla písemnou formu, byla jednotná pro všechny studijní programy. Obsahem přijímací zkoušky byl písemný test studijních předpokladů v rozsahu bakalářského studia ekonomického směru, tj. znalostí mikroekonomie, makroekonomie, matematiky a statistiky. Děkan fakulty prominul přijímací zkoušku těm uchazečům o navazující magisterské studium, kteří dosáhli a doložili potvrzení za bakalářské studium váženého studijního průměru menšího nebo rovného 1,7 za období 1. až 3. ročníku – ve 3. ročníku se započítal pouze zimní semestr.

O přijetí uchazečů ke studiu v akreditovaných studijních oborech, které uskutečňuje fakulta, rozhodoval děkan, dle pořadí nejlepších v přijímací zkoušce a s přihlédnutím ke kapacitě zvoleného oboru. Minimální bodová hranice pro přijetí ke studiu navazujících magisterských studijních programů z maximálních bodových limitů 180 činila 60 bodů. Uchazeči byli přijímáni do studijních programů Hospodářská politika a správa, Ekonomika a management, Systémové inženýrství a informatika.

Dle vyhlášených podmínek přijímacího řízení do studijního oboru Podniková ekonomika a management studovaném v anglickém jazyce pro akademický rok 2018/2019 bylo k přijímacímu řízení celkem pozváno 38 uchazečů, kteří uhradili administrativní poplatek za přijímací řízení. Z tohoto počtu se 35 uchazečů podrobilo on-line přijímací zkoušce. Přijato bylo 29 uchazečů (překročili bodovou hranici 80 bodů z 240 nutných pro přijetí) a 6 bylo nepřijato (nesplnili minimální bodovou hranici přijímací zkoušky). Z důvodu složité administrace (vyřízení víza, nostrifikační proces předchozího bakalářského vzdělání) se tito uchazeči zapisovali ke studiu jednotlivě, a to zejména v průběhu října a listopadu 2018. V současné době studuje v tomto programu 1 student z České republiky a 8 studentů z Indické republiky. Studenti jsou v režimu samoplátce, kdy si hradí poplatek za studium ve výši 1600 EUR za akademický rok. Studenti mají v 1. ročníku studia možnost získat mimořádná stipendia v souladu s vnitřními předpisy SU OPF.

5.3 Spolupráce se středními školami

SU OPF také v roce 2018 rozvíjela spolupráci se středními školami v regionu. Proběhla řada přednášek odborníků SU OPF na středních školách (např. na téma Nové trendy marketingu, Finanční gramotnost, Kreativní workshopy, apod.). Studenti středních škol se mohli zapojit do soutěží, které SU OPF pořádá každoročně. V první polovině roku 2018 například pořádala katedra financí a účetnictví ve spolupráci s Českou národní bankou a městem Karviná již 10. ročník celostátní soutěže pro studenty středních škol s tematikou finanční gramotnosti. Úkolem studentů bylo napsat odbornou esej na téma „Kryptoměny a finanční gramotnost: jak to jde dohromady“ Do soutěže bylo zasláno zhruba 100 prací studentů. V druhé polovině roku 2018 probíhal další ročník tematicky

zaměřené soutěže pro studenty středních škol. Studenti měli možnost vybrat si některé ze čtyř témat z oblasti informatiky, cestovního ruchu, marketingu a podnikání. Do soutěže bylo zasláno více než 40 prací studentů z Česka a Slovenska.

Zájemci o studium měli možnost získat informace o studiu na tradičním „Dni otevřených dveří“, nebo také na veletrzích vzdělávání (např. v Brně, Ostravě, Nitře, Žilině apod.). V rámci centra Business Gate byl pro studenty středních škol připraven další ročník Business Gate Solutions. Týmy středoškoláků se utkaly v dovednostech přípravy marketingové kampaně pro konkrétní firmu. Soutěže se zúčastnili zástupci z Obchodní akademie Karviná, Gymnázium Karviná a Obchodní akademie Český Těšín. Ve spolupráci se studenty byly realizovány přednášky a kreativní workshopy na středních školách v MSK a na Slovensku (Gymnázium Karviná, Obchodní akademie Český Těšín, Obchodní akademie v Ostravě Mariánských Horách, Gymnázium a Obchodní akademie v Orlové, Obchodní akademie Frýdek Místek apod.). V květnu proběhl na fakultě Týden podnikavosti. Jeho cílem bylo atraktivně přiblížit aktuální témata a zprostředkovat studentům možnosti odborných praxí a stáží. Během tří dnů vystoupilo celkem 20 podnikavců a podnikatelů, kteří studentům představili svůj podnikatelský příběh a nabídli i doprovodné aktivity. Akce se mimo studentů SU OPF zúčastnili také studenti z Gymnázia v Karviné, Havířova a Českého Těšína.

O dění na karvinské fakultě si mohli zájemci přečíst na fakultním Facebooku, na webu Studuj v Karviné nebo prostřednictvím fakultního časopisu Otevřené, Poutavě a neFormálně.



Akademičtí pracovníci



6 Akademičtí pracovníci



6.1 Akademičtí a vědečtí pracovníci

Na SU OPF bylo k 31. 12. 2018 zaměstnáno celkem 152 zaměstnanců. Tento počet je tvořen 72 akademickými pracovníky, 3 vědeckými pracovníky a 77 neakademickými pracovníky. Souhrnný počet akademických pracovníků je tvořen 3 profesory (z toho 0 žen), 14 docenty (z toho 6 žen), 46 odbornými asistenty (z toho 28 žen), 9 asistenty (z toho 2 ženy). Souhrnný počet neakademických pracovníků je tvořen 38 THP zaměstnanci (z toho 33 žen), 5 zaměstnanci ÚIT (z toho 1 žena) a 32 zaměstnanci v dělnické profesi (z toho 23 žen).

Tabulka 6.1 Akademičtí a vědečtí pracovníci (přepočtené počty*) na SU OPF k 31. 12. 2018

| | Akademičtí pracovníci | | | | | | | Vědečtí pracovníci** | Ostatní zaměstnanci*** | CELKEM |
|---------------|-----------------------|-----------|---------|-------------------|-----------|---------|--|----------------------|------------------------|---------|
| | CELKEM | Profesoři | Docenti | Odborní asistenti | Asistenti | Lektoři | Vědečtí, výzkumní a vývojoví pracovníci podílející se na pedagog. činnosti | | | |
| SU OPF celkem | 75,346 | 2,808 | 12,9 | 39,852 | 8,854 | 0 | 10,932 | 1,74 | 74,099 | 151,185 |
| Z toho žen | 37,827 | 0 | 5,583 | 24,282 | 2,149 | 0 | 5,813 | 0 | 56,554 | 94,381 |

Zdroj: IS/MAGION

Pozn.: * Průměrným přepočteným počtem se rozumí podíl celkového počtu skutečně odpracovaných hodin za sledované období od 1. 1. do 31. 12. všemi pracovníky (ve sledované kategorii; vč. DPČ, mimo DPP) a celkového ročního fondu pracovní doby připadajícího na jednoho zaměstnance pracujícího na plnou pracovní dobu.

** Vědeckým pracovníkem se v tomto případě rozumí osoba, která není akademickým pracovníkem dle § 70 zákona č. 111/1998 Sb., o vysokých školách.

*** Ostatními zaměstnanci se rozumí všichni další pracovníci, kteří se přímo nepodílejí na vzdělávání a výzkumu. Jedná se tedy zejména o administrativní, technické a jiné zaměstnance.



6.2 Věková struktura akademických a vědeckých pracovníků

Tabulka 6.2 Věková struktura akademických a vědeckých pracovníků na SU OPF k 31. 12. 2018

| Věk | Akademičtí pracovníci | | | | | | | | | | | | Vědečtí pracovníci* | | CELKEM | Z toho žen | |
|---------------|-----------------------|----------|-----------|----------|-------------------|-----------|-----------|----------|----------|----------|--|----------|---------------------|----------|-----------|------------|----|
| | Profesoři | | Docenti | | Odborní asistenti | | Asistenti | | Lektoři | | Vědečtí, výzkumní a vývojoví pracovníci podílející se na pedagog. činnosti | | | | | | |
| | CELKEM | ženy | CELKEM | ženy | CELKEM | ženy | CELKEM | ženy | CELKEM | ženy | CELKEM | ženy | CELKEM | ženy | | | |
| do 29 let | 0 | 0 | 0 | 0 | 1 | 1 | 0 | 0 | 0 | 0 | 0 | 0 | 0 | 0 | 0 | 1 | 1 |
| 30-39 let | 0 | 0 | 1 | 0 | 16 | 9 | 1 | 0 | 0 | 0 | 0 | 0 | 0 | 1 | 0 | 19 | 9 |
| 40-49 let | 1 | 0 | 8 | 3 | 16 | 9 | 2 | 0 | 0 | 0 | 0 | 0 | 0 | 0 | 0 | 27 | 12 |
| 50-59 let | 0 | 0 | 2 | 2 | 8 | 7 | 4 | 1 | 0 | 0 | 0 | 0 | 0 | 1 | 0 | 15 | 10 |
| 60-69 let | 2 | 0 | 3 | 1 | 5 | 2 | 2 | 1 | 0 | 0 | 0 | 0 | 0 | 0 | 0 | 12 | 4 |
| nad 70 let | 0 | 0 | 0 | 0 | 0 | 0 | 0 | 0 | 0 | 0 | 0 | 0 | 0 | 1 | 0 | 1 | 0 |
| CELKEM | 3 | 0 | 14 | 6 | 46 | 28 | 9 | 2 | 0 | 0 | 0 | 0 | 3 | 0 | 75 | 36 | |

Zdroj: IS/MAGION k 31. 1. 2018

Pozn.: * Vědeckým pracovníkem se v tomto případě rozumí osoba, která není akademickým pracovníkem dle § 70 zákona č. 111/1998 Sb., o vysokých školách.

6.3 Akademičtí pracovníci podle rozsahu pracovních úvazků a nejvyšší dosažené kvalifikace

Tabulka 6.3 Počty akademických pracovníků podle rozsahu pracovních úvazků a nejvyšší dosažené kvalifikace (počty fyzických osob) k 31. 12. 2018**

| Rozsah úvazku | Akademičtí pracovníci | | | | | | | | Vědečtí pracovníci* | | | | CELKEM | z toho ženy |
|---------------|-----------------------|------|---------|------|--------------------------------|------|---------|------|---------------------|------|--------|------|--------|-------------|
| | Profesoři | | Docenti | | DrSc., CSc., Dr., Ph.D., Th.D. | | Ostatní | | | | | | | |
| | CELKEM | ženy | CELKEM | ženy | CELKEM | ženy | CELKEM | ženy | CELKEM | ženy | CELKEM | ženy | | |
| do 0,3 | 0 | 0 | 0 | 0 | 4 | 2 | 0 | 0 | 0 | 0 | 4 | 2 | | |
| 0,31 – 0,5 | 0 | 0 | 1 | 0 | 3 | 1 | 0 | 0 | 1 | 0 | 5 | 1 | | |

| | | | | | | | | | | | | |
|------------|---|---|----|---|----|----|---|---|---|---|----|----|
| 0,51 – 0,7 | 0 | 0 | 0 | 0 | 2 | 1 | 1 | 0 | 0 | 0 | 3 | 1 |
| 0,71 – 1,0 | 3 | 0 | 13 | 6 | 37 | 24 | 8 | 2 | 2 | 0 | 63 | 32 |
| více než 1 | 0 | 0 | 0 | 0 | 0 | 0 | 0 | 0 | 0 | 0 | 0 | 0 |
| CELKEM | 3 | 0 | 14 | 6 | 46 | 28 | 9 | 2 | 3 | 0 | 75 | 36 |

Zdroj: IS/MAGION, dne 31. 1. 2018

Pozn.: * Vědeckým pracovníkem se v tomto případě rozumí osoba, která není akademickým pracovníkem dle § 70 zákona č. 111/1998 Sb., o vysokých školách.

** Rozdíly v celkových počtech u jednotlivých kategorií zaměstnanců jsou způsobeny přepočtem úvazků, které se u jednotlivých zaměstnanců v průběhu roku mohou měnit v závislosti na jejich zapojení do řešení grantů a projektů.

6.4 Vedoucí pracovníci

Tabulka 6.4 Vedoucí pracovníci (fyzické počty) k 31. 12. 2018

| | Děkan | Proděkan | Akademičtí senát | Vědecká rada | Tajemník* | Správní rada | Ředitel ústavu, vysokoškolského zemědělského nebo lesního statku | Vedoucí katedry/institutu/výzkumného pracoviště | Vedoucí pracovníci CELKEM * |
|-------------|-------|----------|------------------|--------------|-----------|--------------|--|---|-----------------------------|
| CELKEM | 1 | 4 | 11 | 28 | 1 | 0 | | 7 | 52 |
| z toho ženy | 0 | 0 | 7 | 7 | 1 | 0 | | 1 | 16 |

Zdroj: IS/MAGION

Pozn.: * Údaj celkem nemusí odrážet reálný stav fyzických osob (jedna osoba může v rámci VŠ či fakulty zastávat více pozic), jedná se o prostý součet buněk

6.5 Akademičtí a vědečtí pracovníci s cizím státním občanstvím

V roce 2018 byli na SU OPF zaměstnání celkem 3 akademičtí pracovníci s cizím státním občanstvím (2 pracovníci ze Slovenska, 1 pracovník z Polska).

Tabulka 6.5 Akademičtí a vědečtí pracovníci s cizím státním občanstvím (průměrné přepočtené počty*) k 31. 12. 2018

| | Akademičtí pracovníci | Vědečtí pracovníci** |
|--------------------------------|-----------------------|----------------------|
| Obchodně podnikatelská fakulta | | |
| v tom: Německo | 0 | 0 |
| Polsko | 0 | 0,435 |
| Rakousko | 0 | 0 |
| Slovensko | 2,227 | 0,005 |

| | | |
|---|-------|------|
| ostatní státy EU | 0 | 0 |
| ostatní státy mimo EU | 0 | 0 |
| ženy z celkového počtu (bez ohledu na státní občanství) | 1,027 | 0,05 |

Zdroj: IS/MAGION

Pozn.: * Průměrným přepočteným počtem se rozumí podíl celkového počtu skutečně odpracovaných hodin za sledované období od 1. 1. do 31. 12. všemi pracovníky (ve sledované kategorii; vč. DPC, mimo DPP) a celkového ročního fondu pracovní doby připadajícího na jednoho zaměstnance pracujícího na plnou pracovní dobu.

** Vědeckým pracovníkem se v tomto případě rozumí osoba, která není akademickým pracovníkem dle § 70 zákona č. 111/1998 Sb., o vysokých školách.

6.6 Docenti a profesoři jmenovaní v roce 2018

S účinností od 1. 1. 2018 byla jmenována docentkou Ing. Jarmila Šebestová, Ph.D., která na zasedání Vědecké rady SU OPF dne 16. 11. 2017 obhájila habilitační práci „Promyšlená strategie nebo jen adaptabilita? Vybrané aspekty chování malých a středních podniků“.

6.7 Kariérní řád pro akademické pracovníky a motivační nástroje pro odměňování zaměstnanců

Kariérní růst akademických pracovníků je vzhledem k jeho důležitosti pro bezproblémové zajištění akreditací jednotlivých programů na SU OPF v dalších letech jedním ze sledovaných ukazatelů. V měsících srpnu a září 2018 proběhlo vyhodnocení osobních plánů rozvoje akademických pracovníků za akademický rok 2017/2018 a stanovení dalších plánů pro akademický rok 2018/2019. Vyhodnocení a stanovení provedli vedoucí kateder, u vedoucích kateder poté děkan. Potřetí se výsledky v plnění osobních plánů rozvoje promítly do výkonnostních odměn akademických pracovníků. Ačkoliv u většiny pracovníků zůstaly výkonnostní složky mzdy nezměněny, u pracovníků dosahujících v posledních letech vysoké úspěšnosti v plnění osobních plánů rozvoje děkan výkonnostní odměnu navýšil. Naopak u několika zaměstnanců, kteří opakovaně vykazali významné nedostatky v plnění osobních plánů rozvoje, došlo k poklesu výkonnostní složky mzdy. Celkově lze konstatovat, že akademičtí pracovníci berou úkoly stanovené v osobních plánech vážně a celý systém osobních plánů se stal klíčovým nástrojem personální politiky na SU OPF. V roce 2018 byla klíčovým motivačním nástrojem Směrnice děkana č. 63/2017, na jejímž základě se odměňují zaměstnanci za vybrané počiny a aktivity, které významnou měrou přispěly k rozvoji fakulty. Směrnice je součástí motivačního systému SU OPF a má posílit motivaci zaměstnanců podávat nadstandardní pracovní výkony. Směrnice zahrnuje pouze vybrané aktivity akademického charakteru a nepostihuje tak všechny důvody pro vyplacení mimořádné odměny. Hlavními kategoriemi jsou mimořádné odměny za kvalifikační růst, za získání akreditace studijního programu (specializace), za získání externího výzkumného grantu, za publikační činnost, za činnost oponenta, recenzenta či zpravodaje, za výuku v doktorském studiu a v anglickém jazyce.

6.8 Ocenění zaměstnanců fakulty

Na zasedání Vědecké rady SU OPF dne 19. dubna 2018 proběhlo vyhodnocení soutěže O cenu děkana SU OPF za významnou publikační činnost v roce 2017. V kategorii Odborná monografie akademických pracovníků získala 1. místo publikace MAJEROVÁ I., J. NEVIMA, Š. PINDOROVÁ, Z. NENIČKOVÁ, E. KOTLÁNOVÁ, K. GAJDOVÁ, K. TUREČKOVÁ, T. VERNER and D. DUDA, 2017. Competitiveness of the Visegrad Group Plus Countries. Praha: Professional Publishing. ISBN 978-80-88260-01-1. V kategorii příspěvek ve vědeckém časopise akademických pracovníků se na prvním místě umístil doc. Mgr. Petr Suchánek, Ph.D. s článkem SUCHÁNEK P. and R. BUCKI, 2017. Modelling Decision-Making Processes in the Management Support of the Manufacturing Element in the Logistic Supply Chain. Complexity, 2017(201), 1-15. ISSN 1076-2787. IF=4,62 (50%). Na druhém místě se umístil autor Ing. Tomáš Heryán, Ph.D. s článkem T. HERYÁN, 2017. The bank lending channel of monetary policy in EU countries during the global financial crisis. Economic Modelling, 2017(67), 10-22. ISSN 0264-9993. IF=1,463. Na místě třetím se umístil článek autorek JANOUŠKOVÁ J. a Š. SOBOTOVIČOVÁ, 2017. Property tax in the regions of the Czech Republic. E & M: Ekonomie a Management, 20(4), 120-134. ISSN 1212-3609. IF = 1,163. V kategorii příspěvek ve vědeckém časopise studentů doktorského studia získali ocenění tyto studenti. Na prvním místě se umístila Ing. Markéta Šeligová s článkem ŠELIGOVÁ, M., 2017. The effects of Selected Financial Indicators on Liquidity of Companies in Selected Sectors in the Czech Republic. Acta Universitatis Agriculturae et Silviculturae Mendelianae Brunensis, 65(6), 2085-2091. ISBN 1211-8516. Na druhém místě se umístil Ing. Tomáš Pražák s článkem PRAŽÁK, T. and D. STAVÁREK, 2017. The Relationship between Stock Market Development and Macroeconomic Fundamentals in the Visegrad Group. Comparative Economic Research, 20(3), 5-24. ISBN 2082-6737 (50%). Ocenění pracovníci si převzali diplomy z rukou děkana.

V roce 2018 byla již potřetí vyhlášena na SU OPF Cena děkana o zaměstnance roku v kategorii akademický a vědecký pracovník a neakademický pracovník. Jmenovaná 11 členná komise složená ze zástupců jednotlivých pracovišť vybrala z předložených návrhů vítěze jednotlivých kategorií. Ocenění získali doc. Ing. Halina Starzyczná, Ph.D. v kategorii akademický a vědecký pracovník a Ing. Dagmar Kazíková v kategorii neakademický pracovník.



Internacionalizace

7



7 Internacionalizace



7.1 Podpora účasti studentů na zahraničních mobilních programech

SU OPF každým rokem aktualizuje a rozšiřuje síť partnerských univerzit jak v rámci programu Erasmus+, tak i dohod o spolupráci. Nově byla v roce 2018 podepsána bilaterální smlouva Erasmus+ s polskou Wroclaw University of Economics, Faculty of Economics, Management and Tourism.

Členové OZS se zúčastnili Mezinárodního veletrhu vysokých škol EAIE v Ženevě 11. - 14. 9. 2018. Cílem bylo kromě intenzivní propagace studia na SU OPF v angličtině také setkání s našimi zahraničními partnerskými vysokými školami, konkrétně se zástupci University of Alexandru Ioan Cuza (Iasi, Rumunsko), Oulu University of Applied Sciences (Oulu, Finsko), University of Economics in Katowice (Katowice, Polsko), Saxion University of Applied Sciences (Deventer/Enschede, Nizozemí), Bayerische Julius-Maximilians Universität (Würzburg, Německo), Universite de Savoie Mont Blanc (Chambery, Francie) a J. F. Oberlin University (Tokyo, Japonsko). Proběhla jednání se zástupci naší smluvní agentury pro nábor studentů do studijního programu Business Economics and Management a začalo vyjednávání ohledně smluv v rámci programu Erasmus+ s novými partnery v Německu.

Současná nabídka v rámci mezinárodních mobilit obsahuje celkem 53 partnerských univerzit z 26 zemí. Kontakty jsou převážně využívány k jednosemestrálním pobytům studentů či týdenní výuce vyučujících, případně krátkodobým zahraničním aktivitám v rámci projektů. Oddělení zahraničních styků uspořádalo 2 informačně motivační workshopy k výjezdům na zahraniční studijní a pracovní pobyty v rámci programu Erasmus+. Cílovou skupinou byli studenti převážně prvních ročníků bakalářského studia a další zájemci z řad studentů SU OPF s nulovou nebo minimální zkušeností se zahraničními studijními pobyty. Kromě zásadních informací o možnostech a podmínkách zahraničního pobytu byli rovněž přizváni studenti, kteří již takovéto pobyty absolvovali a zde prezentovali své zkušenosti. Workshopů se zúčastnilo celkem 43 studentů a 4 lektori. Rovněž byly realizovány dvě informační schůzky pro účastníky výběrového řízení již ke konkrétním zahraničním pobytům.

Pro posílení prezentačních dovedností v angličtině a konfrontaci obsahu závěrečných prací studentů SU OPF jsou pravidelně pořádané mezinárodní studentské semináře s oficiálním názvem „International Student Seminar on Management and Financial Issues“, kde studenti z více zemí prezentují své práce v angličtině. Akce se v roce 2018 konaly v rámci univerzitního projektu ISIP „Sdílení výzkumných aktivit studentů SU OPF v mezinárodním prostředí“, jehož řešitelem byl doc. Šperka. V roce 2018 SU OPF ve spolupráci s Politechnikou Rzeszowskou, Fakultou managementu (Polsko) zorganizovala a realizovala dva mezinárodní studentské semináře. Jarní seminář v dubnu se konal v polském Rzeszowě. Za SU OPF se zúčastnila skupina 13 studentů všech forem studia, kteří prezentovali své seminární/bakalářské/diplomové práce z oblasti marketingu, managementu a financí. Další setkání se uskutečnilo v listopadu na půdě SU OPF za účasti více než 20 studentů. Kromě studentů české a polské univerzity zde bylo zastoupeno i Slovensko a Indie. Cílem těchto společných seminářů je zlepšit jazykové kompetence studentů, osvojit si odbornou terminologii v anglickém jazyce a v neposlední řadě také schopnosti reagovat na doplňující otázky publika. Studenti doktorského studia se v roce 2018 zúčastnili několika mezinárodních workshopů. Workshop pořádaný v chorvatském Dubrovniku na University of Dubrovnik, Department of Economics and Business Economics byl zaměřen na prezentaci vlastních článků v angličtině a způsob, jak získat na ně cennou vazbu od odborníků z prestižních časopisů. SU OPF vyslala 2 studentky doktorského studia. Dále se 2 doktorandi zúčastnili série workshopů pořádané Akademie Sankelmark, Flensburg (Německo) na téma „Qualitative Interviewing“, „Case study research“ a „Questionnaire design“. Dalšího mezinárodního workshopu na polské partnerské univerzitě WSB University v Dabrowie Gorniczej se zúčastnily 2 studentky doktorského

studia spolu se školitelkou a garantkou oboru Sociální management doc. Jarmilou Šebestovou, jehož cílem byla diskuse metodou blended learning na téma „Sociální inovace a reinvestiční zisky v mezinárodním kontextu“. V současné době je s partnerskou školou rozjednan projekt V4 „Smart Up!“

Kromě klasických studijních pobytů byli studenti vysláni na praxe jak do zahraničních podniků ve Španělsku (3 studentky), tak na partnerské instituce v Litvě (1) a Finsku (1). Jako příklad dobré praxe lze uvést účast 6 studentů na mezinárodním workshopu ve Wildau v rámci projektu ECMT+ a rovněž účast 4 studentů na akci International week pořádanou University of Szeged, Maďarsko, kde se zapojili do intenzivního programu – výuky vybraných předmětů a získali 3 ECTS, které jim byly uznány na SU OPF v rámci studia.

Dalšími tradičními akcemi pro zahraniční studenty na SU OPF bylo uspořádání 2 tematických podvečerů u příležitosti Velikonočních a Vánočních svátků. V případě vánočních svátku byla skupina zahraničních studentů rozšířena o studenty z Indie, kteří na SU OPF studují v navazujícím magisterském studiu programu Business Economics and Management.

Tabulka 7.1 Zapojení SU OPF do programů mezinárodní spolupráce (bez ohledu na zdroj financování) k 31. 12. 2018

| | H2020/ 7. rámcový program EK | | Ostatní | CELKEM |
|--|------------------------------|----------------------------|---------|------------|
| | CELKEM | Z toho Marie-Curie Actions | | |
| Počet projektů* | | | 2 | 2 |
| Počet vyslaných studentů** | | | 37 | 43 |
| Počet přijatých studentů*** | | | 34 | 34 |
| Počet vyslaných akademických a vědeckých pracovníků**** | | | 50 | 50 |
| Počet přijatých akademických a vědeckých pracovníků***** | | | 14 | 14 |
| Dotace v tis. Kč***** | | | | 312(ECMT+) |

Zdroj: IS/STAG

*Pozn.: * Jedná se o probíhající projekty v daném roce.*

*** Vyjíždějící studenti (tj. počty výjezdů) – kteří v roce 2018 absolvovali zahraniční pobyt; započítávají se i ti studenti, jejichž pobyt začal v roce 2017. Započítávají se pouze studenti, jejichž pobyt trval více než 4 týdny (28 dní). Pokud VŠ uvádí i jinak dlouhé výjezdy, uvede to v poznámce k tabulce.*

**** Přijíždějící studenti (tj. počty příjezdů) – kteří přijeli v roce 2018; započítávají se i ti studenti, jejichž pobyt začal v roce 2017. Započítávají se pouze studenti, jejichž pobyt trval více než 4 týdny (28 dní). Pokud VŠ uvádí i jinak dlouhé výjezdy, uvede to v poznámce k tabulce.*

***** Přijíždějící akademičtí pracovníci (tj. počty příjezdů) – kteří přijeli v roce 2018; započítávají se i ti pracovníci, jejichž pobyt začal v roce 2017.*

****** Uvedené částky představují celkové finanční zdroje projektů, včetně spolufinancování MŠMT.*

7.2 Integrace zahraničních členů akademické obce do života fakulty

Spolupráce na mezinárodních projektech

Od roku 2016 SU OPF participuje v mezinárodním projektu Entrepreneurship and Communication in Multicultural Teams (ECMT+), který byl Evropskou komisí schválen v rámci programu Erasmus+ aktivita KA2 – Strategická partnerství. Spolupráce navazuje na projekt Effective Communication in Multicultural Teams (ECMT) z let 2012 - 2014. Řešitelem projektu je Karelia University of Applied Sciences (Joensuu, Finsko). Dalšími účastníky jsou Technische Hochschule (Wildau, Německo), University of the West of Scotland (Paisley, Skotsko), VIVES University College (Kortrijk, Belgie) a Politechnika Poznanska (Poznaň, Polsko). Ve dnech 25. - 9. 3. 2018 se v německém Wildau uskutečnil druhý Intenzivní program (IP). Zúčastnili se ho za SU OPF dr. Heinz a dr. Stoklasa a dále 6 studentů oborů Podniková ekonomika a management, Manažerská informatika a Veřejná ekonomika a správa. Studenti zde pracovali v mezinárodních týmech pod vedením koučů na vlastních podnikatelských plánech. Hostitelem akce byla Technische Hochschule Wildau. Ve dnech 22. - 23. 11. 2018 se v Belgii konal druhý ze tří plánovaných učitelských workshopů s názvem „Entrepreneurship in times of disruption“. Hostitelem konference byla VIVES University of Applied Sciences v Kortrijku. V jednotlivých sekcích byly přiblíženy různé podoby a perspektivy podnikání a podnikatelského vzdělávání na mezinárodní úrovni. Účastníky za SU OPF byli dr. Nenička, Mgr. Chylková a studentka doktorského studia Ing. Chromčáková.

V rámci projektu „Short Term Scientific Mission“ doc. Bartl reprezentoval Česko na mezinárodním vědecko-výzkumném setkání „European Network for Game Theory“ na maďarské Budapest University of Technology and Economics. Projekt byl realizován pod hlavičkou European Cooperation in Science and Technology (COST).

Zahraniční vědecko-výzkumný pracovník

Na SU OPF působil od června 2018 dr. Robert Bucki, který pochází z Bielsko-Biała, Polsko. Je absolventem doktorského studia v oboru Matematické modelování a počítačové metody a od roku 1996 pracuje jako pedagogický pracovník na Institute of Management and Information Technology v Bielsko-Biała v Polsku. Na SU OPF pracoval na pozici výzkumného pracovníka s cílem posílit vědecko-výzkumný potenciál SU OPF a zvýšit počet zahraničních pracovníků na SU. Výzkumným zaměřením dr. Buckeho na SU OPF bylo modelování a simulace business modelů, výrobních a logistických systémů. Jeho aplikovaný výzkum navazoval na stávající aktivity SU OPF v oblasti simulací ekonomických systémů s důrazem na logistické systémy. Jeho pobyt byl realizován v rámci operačního programu Výzkum, vývoj a vzdělávání na programové období 2014 – 2020 v rámci výzvy „Mezinárodní mobilita výzkumných pracovníků“. Koordinátorem projektu na SU OPF byl doc. Šperka.

Integrace zahraničních pedagogů do výuky

Na SU OPF realizovalo v roce 2018 výuku 15 zahraničních vyučujících ze Slovenska, Polska, Finska a Turecka. Zahraniční učitelé vedli na SU OPF krátkodobě výuku v rámci učitelské mobility Erasmus+. Někteří z nich se účastnili i dalších aktivit, pořádaných katedrami na SU OPF nebo zajistili působení našim vyučujícím na své domovské univerzitě. Snahou SU OPF bude integrovat tyto vyučující do výuky v magisterském oboru Business Economics and Management (dále jen BEM). Kromě jednotlivých přednášek zahraničních odborníků na SU OPF byl v rámci studijního oboru BEM zapojen do 4-mesíční výuky Dr. Andrzej Cwynar z University of Economics and Innovation, Lublin, Polsko se zaměřením na strategický management. Jeho pobyt byl realizován v rámci řešení rozvojového projektu na léta 2016-2018 s názvem „Rozvoj oboru Podniková ekonomika a management v angličtině“, jehož řešitelem byl doc. Šperka.

Podpora učitelkých mobilit na SU OPF

Oddělení zahraničních styků organizovalo v červnu 2018 premiérový evaluační workshop k mobilitám vyučujících pod názvem „Přidaná hodnota učitelkých mobilit na SU OPF v akademickém roce 2017/18“. Cílem workshopu byla výměna zkušeností a prezentace přidané hodnoty, kterou vyučující mobilitou získali. Zároveň mohli inspirovat kolegy pro její zapracování do vlastní vědeckovýzkumné a pedagogické praxe, případně pro vlastní výjezdy. Akce se zúčastnilo 20 osob, převážně vyučujících, kteří se zúčastnili zahraniční mobility nebo by měli o mobilitu zájem a 2 studenti doktorského studia. Kromě informací k mobilitám Erasmus+, zde proběhlo 7 prezentací vyučujících z jejich zahraničních pobytů a 1 prezentace z mezinárodního workshopu v rámci projektu ECMT+, kterou předvedla doktorandka Ing. Chromčáková. Na závěr proběhla diskuse o zkušenostech ostatních účastníků mobilit. Jelikož tato akce byla zdařilá, bylo dohodnuto, že evaluační workshop bude organizován pravidelně vždy na konci akademického roku.

Rozvoj zahraniční spolupráce

V květnu navštívila delegace 8 akademiků a členů vedení SU OPF dlouholetého partnera v tureckém Çanakkale - Onsekiz Mart University. Cílem byla rekapitulace dosavadní spolupráce a vzhledem ke změnám na turecké univerzitě upřesnění další spolupráce nejen v rámci programu Erasmus+, ale také na poli vědecko-výzkumném. Dalším bodem návštěvy byla účast na společně organizované konferenci. Bylo dohodnuto rozšíření bilaterální smlouvy o mobility pro navazující magisterské studium, stanoven proces recenzí a publikování vybraných článků z konference v Acta Academica Karviniensia a zároveň dohodnuto pokračování organizace konference, přičemž další ročník bude v roce 2020 organizovat SU OPF. Byla také podepsána bilaterální smlouva Erasmus+ s další součástí COMU, a to School of Applied Sciences ve městě Çan.

V říjnu 2018 členové vedení SU OPF uskutečnili návštěvu tří univerzit v Číně (Dongguan University of Technology, Lanzhou University of Finance and Economics, Shanxi University of Finance and Economics). Byly dohodnuty konkrétní formy spolupráce a připravena k podpisu memoranda o spolupráci a následně konkrétní smlouvy pro dílčí aktivity týkající se zapojení do výuky, reciproční výměny vyučujících na několikaměsíční pobyty spojených s výukou konkrétního kreditového předmětu a vědeckou spoluprací, přijetí čínských studentů ke krátkodobému i dlouhodobému studiu na SU OPF, případně vyslání studentů SU OPF na krátkodobý pobyt.

Reprezentace SU OPF

Členové OZS se zúčastnili Fóra mezinárodního vzdělávání Czeducon 2018, které se uskutečnilo 7. - 8. 11. 2018 v Praze. Událost organizoval Dům zahraniční spolupráce pro 300 účastníků ze všech VŠ České republiky. Pro tuto akci byl připraven program k 20. výročí mezinárodního vzdělávání v ČR. Do programu prezentací byla vybrána i SU OPF a to konkrétně s tématem „Mezinárodní spolupráce vysokých škol a nové trendy podnikatelského vzdělávání: projekt Entrepreneurship and Communication in Multicultural Teams“, který prezentoval dr. Lubomír Nenička.

7.3 Mobilita studentů a akademických pracovníků podle zemí

V rámci mobility navštívili studenti a akademičtí pracovníci SU OPF v roce 2018 řadu zemí (viz následující tabulka).

Tabulka 7.2 Mobilita studentů a akademických pracovníků SU OPF k 31. 12. 2018

| Země | Počet vyslaných studentů* | | Počet přijatých studentů** | Počet vyslaných akademických pracovníků*** | Počet přijatých akademických pracovníků**** | Počet vyslaných ostatních pracovníků | Počet přijatých ostatních pracovníků | CELKEM |
|-------------|---------------------------|------------------------------|----------------------------|--|---|--------------------------------------|--------------------------------------|--------|
| | Celkem | Z toho absolventů stáže***** | | | | | | |
| Belgie | 2 | | | 2 | | | | 4 |
| Bulharsko | | | | | | | | 0 |
| Estonsko | 2 | 1 | | 2 | | | | 4 |
| Finsko | 6 | | | 1 | 2 | | | 9 |
| Francie | 4 | | | 1 | 1 | | | 6 |
| Chorvatsko | | | | 2 | | | | 2 |
| Indie | | | 8 (BEM) | | | | | 8 |
| Itálie | 4 | | | 1 | | | | 5 |
| Japonsko | 3 | | | | | | | 3 |
| Litva | 1 | | | | | | | 1 |
| Lotyšsko | | | | 2 | | | | 2 |
| Maďarsko | 1 | | | 5 | 2 | | | 8 |
| Nizozemsko | 1 | | | 2 | | | | 3 |
| Polsko | | | 1 | 5 | 5 | 1 | | 9 |
| Portugalsko | | | 5 | 2 | | | | 7 |
| Rumunsko | 1 | | | 1 | | | | 2 |
| Rusko | 1 | | 2 | | | | | 3 |
| Slovensko | | | | 11 | 4 | | | 15 |
| Slovinsko | | | | 1 | | | | |
| USA | 1 | | | | | | | 1 |
| Německo | 6 | | | 4 | | | | 10 |
| Španělsko | 6 | 2 | | 1 | | | | 9 |
| Švýcarsko | | | | 1 | | 1 | | |
| Turecko | 1 | | 16 | 5 | | 3 | 3 | 28 |
| Ukrajina | | | | | | | | 0 |

| | | | | | | | | |
|---------------|-----------|----------|-----------|-----------|-----------|----------|----------|------------|
| Anglie | | | | 1 | | | | 0 |
| CELKEM | 43 | 3 | 34 | 50 | 14 | 5 | 3 | 145 |

Zdroj: vlastní

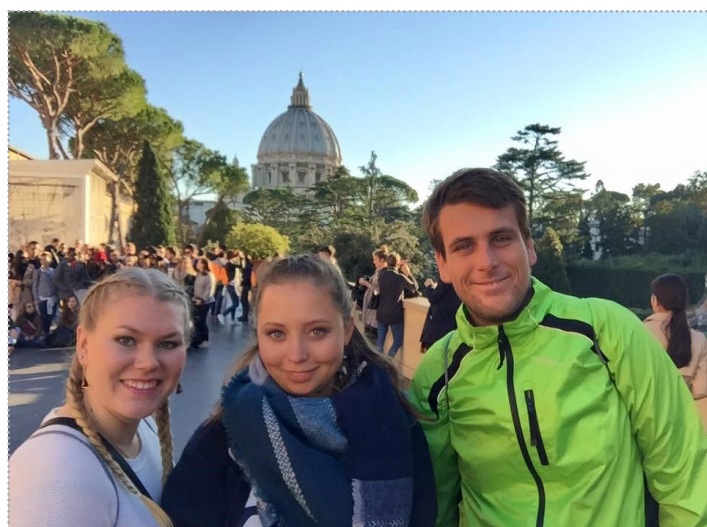
Pozn.: * *Vyjíždějící studenti (tj. počty výjezdů) – studenti, kteří v roce 2018 absolvovali (ukončili) zahraniční pobyt; započítávají se i ti studenti, jejichž pobyt začal v roce 2017. Započítávají se pouze studenti, jejichž pobyt trval alespoň 2 týdny (14 dní).*

** *Přijíždějící studenti (tj. počty příjezdů) – studenti, kteří přijeli v roce 2018; započítávají se i ti studenti, jejichž pobyt začal v roce 2017. Započítávají se pouze studenti, jejichž pobyt trval alespoň 2 týdny (14 dní).*

*** *Vyjíždějící akademičtí/ostatní pracovníci (tj. počty výjezdů) – pracovníci, kteří v roce 2018 absolvovali (ukončili) zahraniční pobyt; započítávají se i ti pracovníci, jejichž pobyt začal v roce 2017. Započítávají se pouze pracovníci, jejichž pobyt trval alespoň 5 dní.*

**** *Přijíždějící akademičtí/ostatní pracovníci (tj. počty příjezdů) – pracovníci, kteří přijeli v roce 2018; započítávají se i ti pracovníci, jejichž pobyt začal v roce 2017. Započítávají se pouze pracovníci, jejichž pobyt trval alespoň 5 dní.*

***** *Absolventskou stáží se rozumí praktická stáž v zahraničním podniku nebo organizaci v délce 2-12 měsíců, která je započatá po úspěšném absolvování studia a ukončená do jednoho roku od absolvování studia. Absolventská stáž je realizována na základě trojstranné dohody mezi studentem, vysílající vysokoškolskou institucí a přijímající organizací, institucí, podnikem.*



výzkumná, vývojová a další tvůrčí činnost

8

Slezská univerzita
Obchodně podnikatelská fakulta



8 Výzkumná, vývojová a další tvůrčí činnost



8.1 Propojení tvůrčí činnosti s činností vzdělávací

V průběhu roku 2018 pokračovala na SU OPF snaha o posílení vazby mezi vzdělávací a vědecko-výzkumnou činností. Vědecko-výzkumná činnost je na fakultě realizována zejména s ohledem na odborné zaměření kateder a zajištění jimi garantovaných studijních programů, oborů či dílčích předmětů. Udržení stávajících studijních oborů či akreditace nových studijních programů s sebou nese potřebu odpovídající vědecko-výzkumné činnosti dle platné metodiky hodnocení výzkumných organizací (Metodika 2017+) a transferu nejnovějších poznatků do výuky. Nástroji k dosažení odpovídající vědecko-výzkumné aktivity, jež je následně přenášena do výuky, je grantově financovaný výzkum prostřednictvím externích grantů, jako je např. Grantová agentura České republiky (GAČR), Technologická agentura České republiky (TAČR), projekty v rámci dotačního titulu podpory vědy a výzkumu v Moravskoslezském kraji (MSK) či fondů EU, případně interních grantových systémů jako jsou Interní grantový systém Slezské univerzity nebo specifický výzkum v rámci Studentské grantové soutěže Slezské univerzity v Opavě. Propojení tvůrčí činnosti s činností vzdělávací je tak dosahováno i v opačném směru, tj. zapojováním studentů do tvůrčí činnosti, kteří se mohou spolupodílet na širokém spektru aktivit a mohou si tak ověřit získané dovednosti a znalosti při řešení konkrétních vědecko-výzkumných úkolů nejrůznější náročnosti.

8.2 Zapojení studentů do tvůrčí činnosti fakulty

Zapojení studentů do tvůrčí činnosti je na SU OPF realizováno především prostřednictvím projektů Studentské grantové soutěže SU, která je určena nejen pro studenty doktorského studijního programu, ale i pro studenty navazujícího magisterského studia. Studenti fakulty se tak spolupodíleli na řešení širokého spektra odborných témat, a to v souladu se zaměřením jejich diplomových prací či disertačních prací. Již devátým rokem byly realizovány projekty v rámci Studentské grantové soutěže SU, do níž se s kvalitním návrhem projektu mohli přihlásit a zapojit především studenti doktorského, ale i navazujícího magisterského studijního programu. V roce 2018 bylo na SU OPF řešeno celkem 8 grantů Studentské grantové soutěže SU, do kterých se zapojilo celkem 25 studentů navazující magisterské a doktorské formy studia. Výsledky své tvůrčí činnosti prezentují členové těchto týmů zejména ve vědeckých časopisech nebo na odborných konferencích, ať už domácích nebo zahraničních, a to v souladu s platnou metodikou hodnocení výzkumných organizací.

Fakulta rovněž podporovala zapojování studentů všech forem studia do tvůrčích činností v podobě pomocných vědeckých sil – celkově v roce 2018 působilo v roli pomocné vědecké síly 40 studentů v letním semestru a 40 studentů v zimním semestru. V roce 2018 byly opět ve spolupráci s Politechnikou Rzeszowskou, Fakultou managementu uspořádány dva workshopy, resp. mezinárodní studentské semináře (v měsíci dubnu byl pořádán v Rzeszowě a v listopadu na fakultě v Karvině), jejichž cílem bylo prezentování výsledků seminárních či kvalifikačních prací v anglickém jazyce, a to za dohledu akademických pracovníků obou fakult. Z hlediska fakulty a dalšího zkvalitňování a inovování výuky a vědecko-výzkumné činnosti se jeví důležitým srovnání schopnosti studentů zpracovat odbornou problematiku v cizím jazyce a tuto prezentovat a diskutovat v konkurenci studentů studujících obdobné obory na oborově příbuzných vysokých školách v zahraničí.

8.3 Účelové finanční prostředky na výzkum, vývoj a inovace

Výdaje na výzkum, vývoj a inovace činily v roce 2018 na SU OPF 18 374 tis. Kč (SGS, IGS, GAČR, IP, MSK, vč. financí převedených do FUP z roku 2017), celkové výdaje fakulty činily 120 626 tis. Kč (celkové výdaje vč. doplňkové činnosti). Procentuální podíl činí 15,5% výdajů na VaVaI proti celkovým výdajům.

8.3.1 Granty, výzkumné projekty, patenty a další tvůrčí aktivity

Tabulka 8.1 Granty, výzkumné projekty, patenty a další tvůrčí aktivity na SU OPF k 31. 12. 2018

| Název grantů, výzkumných projektů, patentů nebo dalších tvůrčích aktivit | Zdroj | Finanční podpora (v tis. Kč) |
|--|-------|------------------------------|
| GRANTOVÁ AGENTURA ČR | | |
| Příslušnost k finanční skupině jako faktor ovlivňující výkonnost a rizika bank, 16-17796S (prof. Ing. Daniel Stavárek, Ph.D.) | B | 858 ¹ |
| Nestandardní optimalizační a rozhodovací metody v manažerských procesech, 18-01246S (prof. RNDr. Jaroslav Ramík, CSc., nositel UHK) | B | 608 ² |
| CELKEM GAČR | | 1466 |
| CELKEM GA ČR čerpáno dotace | | 1378 |
| INSTITUCIONÁLNÍ PODPORA NA DLOUHODOBÝ KONCEPČNÍ ROZVOJ VÝZKUMNÉ ORGANIZACE | | |
| Institucionální podpora na dlouhodobý koncepční rozvoj SU OPF | C | 14 086 |
| CELKEM IP přiděleno a čerpáno dotace | | 14 086 |
| STUDENTSKÁ GRANTOVÁ SOUTĚŽ SU | | |
| Ekonomická gramotnost podnikatelských subjektů (Mgr. Šárka Čemerková, Ph.D.) | C | 309 ³ |
| Analýza vlivu vybraných aspektů na finanční strukturu podniků v podmínkách zemí střední a východní Evropy (doc. Ing. Petra Růčková, Ph.D.) | C | 390 ⁴ |
| Pokročilé metody a postupy zlepšování podnikových procesů (Ing. D. Šimek) | C | 385 ⁵ |
| Brownfieldy v urbánním a rurálním prostoru: geografické, ekonomické, historické, právní souvislosti a jejich význam pro regionální rozvoj (BURAN) (Mgr. Stanislav Martinát, Ph.D.) SGS/21/2016 | C | 452 |
| Vliv fundamentálních faktorů a corporate governance na cenu akcií (prof. Ing. Daniel Stavárek, Ph.D.) SGS/23/2016 | C | 374 |
| Akceptace technologie z pohledu marketingových nástrojů (Ing. Kateřina Matušinská, Ph.D.) SGS/7/2017 | C | 697 ⁶ |
| CELKEM SGS SU – přiděleno | | 2 607 |
| CELKEM SGS SU – čerpáno | | 2 539 |

¹ čerpáno 800 tis. Kč (80 tis. Kč vráceno do SR)

² čerpáno 578 tis. Kč (30 tis. Kč převedeno do FUP)

³ přiděleno 309 540,- Kč, z toho převedeno do FUP 10 213 Kč

⁴ přiděleno 389 615,- Kč, z toho převedeno do FUP 3 945 Kč

⁵ přiděleno 384 715,- Kč, z toho převedeno do FUP 19 000 Kč

⁶ přiděleno 696 960,- Kč, z toho převedeno do FUP 34 787 Kč

| | | |
|---|---------|--------------------|
| MSK | | |
| Podpora talentovaných studentů doktorského studia na Slezské univerzitě v Opavě (doc. Mgr. Ing. Michal Tvrdoň, Ph.D.) 03788/2017/RRC | MSK, SU | 117,6 |
| CELKEM MSK | | 117,6 |
| CELKEM – čerpáno za rok 2016 | | 117,6 |
| IGS SU | | |
| Asymetrický vliv změn devizových kurzů na zahraniční obchod ve vybraných zemích EU: Příklad nečlenských zemí eurozóny (Ing. Jana Šimáková, Ph.D.) IGS/13/2018 | SU | 29 ⁷ |
| Typologie spotřebitele z pohledu motivace k interakci se značkami na sociálních sítích (Ing. Martin Klepek, Ph.D.) IGS/11/2018 | SU | 16,33 ⁸ |
| Podpora vědeckovýzkumné zahraniční spolupráce v oblasti municipálních financí (Ing. Irena Szarowská, Ph.D.) IGS/12/2018 | SU | 21,5 ⁹ |
| CELKEM IGS SU – přidělená dotace | | 66,83 |
| CELKEM IGS SU – čerpaná dotace | | 35,6 |
| CELKEM - přiděleno | | 18 343,4 |
| CELKEM - čerpáno | | 18 156,2 |

Zdroj: vlastní

Pozn. Ve sloupci „Zdroj“: A=mezinárodní a zahraniční granty, B=granty GAČR, C=rezortní ministerské granty (včetně výzkumných záměrů MŠMT, s výjimkou FRVŠ); u ostatních uvést název instituce, která výzkumný projekt zadala.

8.4 Podpora studentů doktorských studijních programů a pracovníků na postdoktorských pozicích

Studenti doktorského studijního programu se zapojovali do vědecko-výzkumné činnosti zejména prostřednictvím Studentské grantové soutěže a Interního grantového systému, kde podávají projekty buď přímo jako řešitelé, nebo se podílejí na jejich řešení jako členové řešitelského týmu. Další způsob zapojení těchto studentů představují standardní výzkumné projekty financované GAČR, přičemž řešitelé jsou zpravidla zkušení akademičtí pracovníci fakulty, kteří tak mohou zároveň podporovat odborný růst svých mladších kolegů. Z dlouhodobého pohledu je cílem fakulty v oblasti vědecko-výzkumných aktivit zvýšit zainteresovanost studentů doktorského studijního programu, která by se měla projevit následnou podporou systematické práce se studenty formou podpory Studentské grantové soutěže či podávání projektů financovaných z externích zdrojů a prostřednictvím organizování soutěže nebo zapojením prostřednictvím Institutu interdisciplinárního výzkumu. Cílem fakulty je také podpora kvalitní publikační činnosti studentů doktorského studijního programu v rámci Ceny děkana za významnou publikační činnost, kdy jednou z kategorií je příspěvek ve vědeckém časopise publikovaný studentem doktorského studijního programu.

V roce 2018 byli tři studenti doktorského studia podpořeni mimořádným stipendiem v rámci dotačního programu Podpora vědy a výzkumu v Moravskoslezském kraji financovaným Moravskoslezským krajem (03788/2017/RRC). Jedná se o program, jenž je určen na podporu talentovaných studentů doktorského studia a přispívá k lepším podmínkám studentů v jejich vědecké činnosti, zejména pak ve vztahu využití výsledků jejich vědecké práce v aplikační sféře.

⁷ čerpáno bylo 24180 Kč

⁸ čerpáno bylo 11420 Kč

⁹ odstoupeno od řešení projektu, nečerpána celá částka 30 tis. Kč

Podpora studentů doktorských studijních programů byla v roce 2018 uskutečněna i prostřednictvím tradiční doktorandské konference s názvem „Karviná Ph.D. Conference on Business and Economics“. Od roku 2017 se tato konference pořádá v nové platformě, která má podobu třídní akce a klade si za cíl nabídnout doktorandům a mladým vědeckým pracovníkům prostor nejen pro sdílení svých dosavadních vědecko-výzkumných zkušeností, ale i pro další aktivity, které mají přímou souvislost s vědecko-výzkumnou činností. Program konference je doplněn o semináře zaměřené na aplikaci matematicko-statistických metod v programu EViews nebo semináře orientované na práci v citačním manažeru Zotero, který může výzkumníkům výrazně ulehčit a zřehlednit práci s literárními zdroji. Doktorandi prezentovali své odborné příspěvky v pěti sekcích, přičemž každá měla svého odborného garanta, jenž se mohl dopředu seznámit s příspěvkem a účastníci tak dostali tolik potřebnou zpětnou vazbu od svých zkušenějších kolegů.

8.5 Spolupráce s aplikační sférou na tvorbě a uskutečňování studijních programů

SU OPF dlouhodobě a systematicky spolupracuje s odborníky z praxe, kteří se dle svých časových možností aktivně podíleli na výuce prostřednictvím odborných přednášek. Jedná se o odborníky z bank, finančního úřadu, úřadu práce či jiných orgánů, veřejné správy a podnikatelské sféry. Odborníci z praxe jsou také členy zkušebních komisí pro státní závěrečné zkoušky, podílejí se na řešení bakalářských či diplomových prací apod. Vybraní odborníci z praxe jsou také členy Vědecké rady SU OPF.

8.6 Spolupráce s aplikační sférou na tvorbě a přenosu inovací a jejich komercializaci

SU OPF prostřednictvím Institutu interdisciplinárního výzkumu uzavřela v roce 2018 smlouvy na využití výsledků výzkumu, vývoje a inovací. Prostřednictvím těchto smluvních vztahů byly zpracovány strategické plány rozvoje obcí, marketingové strategie obcí, probíhala konzultační činnost v oblasti informačních technologií např.:

- » Výzkumný projekt v rámci grantu Moravskoslezského kraje Vytvoření metodiky a nástrojů sledování finančního zdraví obcí,
- » Aktualizace strategického plánu obce Střítež pro rok 2019,
- » Studie využitelnosti stávajícího kempu Lučina u Žermanické přehrady po jeho rekonstrukci,
- » Registr podnikatelských prostor statutárního města Karviná nadále běží v provozním režimu a je organizována běžná údržba a dohled s týdenními zprávami o stavu. V roce 2018 se neobjevily žádné problémy. V současné době je v systému zavedeno 56 nabízených podnikatelských prostor (nárůst o 17).

V rámci poskytnuté neinvestiční účelové dotace z rozpočtu Moravskoslezského kraje (usnesením č. 4/258 ze dne 15. 6. 2017, 02027/2017/FIN) v roce 2018 fakulta dokončila projekt „Vytvoření metodiky a nástrojů sledování finančního zdraví obcí“. Pro statutární město Karviná dokončil tým SU OPF Výzkumnou zprávu zaměřenou na sociální služby v Karviné (MMK/SML/525/2017). Od září 2018 zpracovává Institut interdisciplinárního výzkumu pro statutární město Karviná Výzkum podmínek pro malé a střední podnikání v městě Karviná, a to na základě smlouvy o dotaci (MMK/SML/1107/2018).

Práce pro podnikatelskou sféru:

- » v lednu 2018 byla dokončena zakázka firmy Cz Testing - příprava strategického plánu pro marketing firmy CzTesting. tato zakázka je první zakázkou uskutečněnou na základě Rámcové smlouvy mezi SU OPF a touto firmou,
- » v únoru 2018 byla dokončena zakázka - příprava podnikatelského záměru firmy Stavby Brudný, týkajícího se realizace výrobní linky podle patentu této firmy na povrchovou úpravu stavebních cihel,
- » pro firmu ArcelorMittal Tubular Products Karviná byly prováděny přípravné práce pro strategii této firmy s cílem rozšířit prodej svařovaných trubek na stavebním trhu.

Také v roce 2018 dále pokračovala činnost v rámci coworkingového centra na podporu podnikání Business Gate. Do řešení praktických projektů zadaných firmami byli zapojeni také studenti fakulty. Ti kromě práce na zadáních navštěvovali také vzdělávací akce a školení pořádané v coworkingovém centru, navštěvovali sídla zadavatelských firem a konzultovali své výstupy s odbornými konzultanty z praxe i z fakulty apod.

8.7 Vědecké konference (spolu)pořádané fakultou

SU OPF v průběhu roku 2018 pořádala či spolupořádala celkem tři mezinárodní vědecké konference (viz tabulka 8.2).

Katedra cestovního ruchu a volnočasových aktivit pořádala spolu s Filozoficko-přírodovědeckou fakultou SU ve dnech 10. až 11. května 2018 VII. ročník mezinárodní vědecké konference „Aktuální trendy lázeňství, hotelnictví a turismu“. Konference se konala pod záštitou rektora Slezské univerzity doc. Tuleji, primátora statutárního města Karviné Ing. Wolfa a generální ředitelky Lázní Darkov, a. s. Ing. Filipi na půdě fakulty. Zúčastnili se jí také hosté ze zahraničí (Polsko a Slovensko), a to jak z akademické sféry, tak i z řad odborné veřejnosti či praxe.

Katedra ekonomie a veřejné správy spolu s Ekonomickou fakultou Vysoké školy báňské - Technické univerzity Ostrava pořádala v Čeladné ve dnech 12. až 14. 9. 2018 XVI. ročník mezinárodní vědecké konference s názvem „Hospodářská politika v členských zemích Evropské unie“. Konference proběhla pod záštitou rektora Slezské univerzity v Opavě doc. Tuleji a děkana Obchodně podnikatelské fakulty prof. Stavárka a za finanční podpory Moravskoslezského kraje a statutárního města Karviná. V rámci plenárního zasedání vystoupili jako hlavní řečníci ekonom Oldřich Rejnuš z VUT v Brně s příspěvkem „Proč je euro neštěstím Evropské unie? Eurozóna nefunguje, finanční kolaps se blíží“ a analytik ČSOB Petr Dufek, který prezentoval příspěvek na téma Česká ekonomika 10 let po pádu Lehman Brothers.

Oddělení vědy a výzkumu uspořádalo v listopadu na půdě fakulty jedenáctý ročník mezinárodní doktorandské konference „Karviná Ph.D. Conference on Business and Economics“, jíž se tradičně účastní jak domácí, tak mimofakulní studenti doktorských programů či mladí vědečtí pracovníci. V rámci plenárního vystoupení přednesli své příspěvky garanti jednotlivých sekcí, jmenovitě prof. Sroka, doc. Rozmahel, doc. Mirdala a dr. Bucki, jež se podělili s účastníky konference o své vědecko-výzkumné zkušenosti a poskytli studentům rovněž cenné rady a příklady dobré a špatné praxe v této oblasti.

Tabulka 8.2 Vědecké konference (spolu)pořádané SU OPF – názvy konferencí k 31. 12. 2018

| Mezinárodní vědecké konference pořádané fakultou | | | |
|--|-------------------------|-------------------------|-----------------|
| Název konference | Datum konání konference | Místo konání konference | Počet účastníků |
| 7. mezinárodní vědecká konference Aktuální trendy lázeňství, hotelnictví a turismu | 10. - 11. 5. 2018 | Karviná | 33 |
| Hospodářská politika v členských zemích Evropské unie | 12. - 14. 9. 2018 | Čeladná | 77 |
| Karviná Ph.D. Conference on Business and Economics | 7. - 9. 11. 2018 | Karviná | 38 |

| Mezinárodní vědecké konference, na jejíž organizaci se podílela fakulta | | | | |
|---|-------------------------|-------------------------|-----------------|-----------------------------------|
| Název konference | Datum konání konference | Místo konání konference | Počet účastníků | Hlavní pořadatel / spolupořadatel |
| 7th International Conference on Business Administration | 3. - 5. 5. 2018 | Canakkale | 120 | Onsekiz Mart University |
| | | | | |

| Další akce (spolu)pořádané fakultou | | | |
|---|----------------------|------------------------------|-----------------|
| Název akce a její specifikace (např. seminář, výstava apod.) | Datum konání | Místo konání | Počet účastníků |
| ECMT IP Workshop (spolupořadatel) | březen 2018 | Berlín, Německo | 60 |
| Projekt Archa vyplouvá, (seminář pro studenty), Bc. Kateřina Piechowicz, Ing. Petra Krejčí | 21. 3. 2018 | SU OPF Karviná | 25 |
| Přednáška International research project propositions in finance and economics fields, dr. hab. Andrzej Cwynar, (Univ. of Economics and Innovation, Lublin, PL) | 10. 4. 2018 | SU OPF Karviná | 25 |
| Zasedání Krajské sekce AHR ČR (spolupořadatel) | 26. 4. 2018 | SU OPF Karviná | 15 |
| Seminář „Kryptoměny: nová finanční revoluce?“ Tomáš Nidetzky (ČNB), Jaroslav Brychta (xTrade Brokers) | 15. 5. 2018 | SU OPF Karviná | 120 |
| Přednáška Senior Entrepreneurship, Prof. Anna Pilková (UK Bratislava, SK) | 19. 9. 2018 | SU OPF Karviná | 18 |
| Přednáška Inkluzivní podnikání, PhDr. Marian Holienka, Ph.D. (UK Bratislava, SK) | 19. 9. 2018 | SU OPF Karviná | 18 |
| Přednáška Neziskové organizace a jejich hospodářské aktivity, Alina Prochasek, Martyna Kucharska-Staszal a Piotr Jaros, (Instytut Prawa – im. Jana Łaskiego, Czeladź, PL) | 20. 9. 2018 | SU OPF Karviná | 16 |
| Přednáška dr. Piotra Zawadzkeho (Uniwersytet Ekonomiczny we Wrocławiu, Wydział Ekonomii, Zarządzania i Turystyki w Jeleniej Górze) na téma Marketing of Tourist Destination Product | 25. 9. 2018 | SU OPF Karviná | 48 |
| Sociální a inkluzivní podnikání ve výuce, teorii a praxi (workshop) | 19. 9. - 20. 9. 2018 | SU OPF Karviná | 20 |
| Workshop: „Moderní přístupy v marke-tingu a marketingové komunikaci“ (projekt ESF) | 23. 10. 2018 | SU OPF Karviná | 14 |
| Odborná exkurze do Lázní Darkov na téma Management lázeňského podniku | 30. 10. 2018 | Karviná, Lázně Darkov, a. s. | 35 |
| 3. ročník prodejní výstavy zahraniční odborné literatury (Univerzitní knihovna Karviná) | 7. - 8. 11. 2018 | SU OPF Karviná | - |
| Odborná konference „OpenSource řešení v sítích“ | 15. 11. 2018 | SU OPF Karviná | 106 |
| ECMT IP Workshop (spolupořadatel) | listopad 2018 | Kortrijk, Belgie | 40 |

Zdroj: vlastní

8.8 Zapojení odborníků z aplikační sféry do výuky v akreditovaných studijních oborech

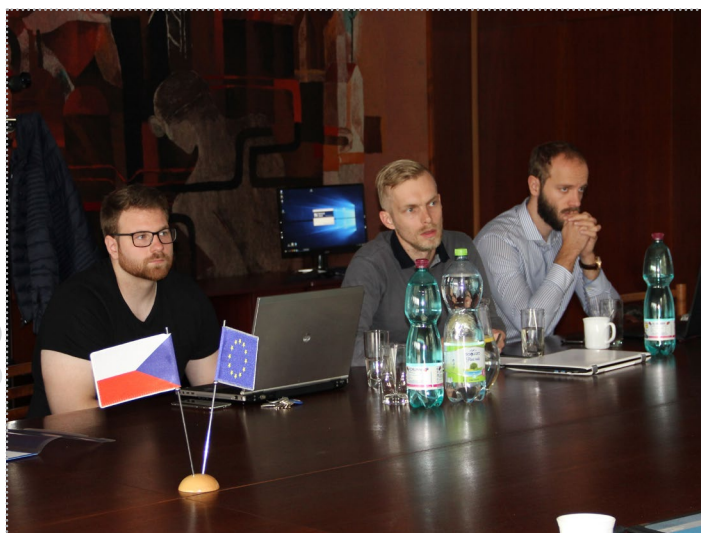
V roce 2018 se podílelo na výuce v akreditovaných studijních programech celkem 38 tuzemských odborníků z aplikační sféry. Jejich výčet je uveden v tabulce 8.3.

Tabulka 8.3 Přehled odborníků přednášejících na SU OPF do 31. 12. 2018

| ZAHRANIČNÍ ODBORNÍCI | | |
|--|--|------------------------|
| Jméno přednášejícího (instituce) | Název přednášky/workshopu | Datum konání přednášky |
| TUZEMŠTÍ ODBORNÍCI | | |
| Jméno experta | Název přednášky | Datum konání přednášky |
| Bc. Lucie Galačová | Výživa ve školním stravování | 13. 3. 2018 |
| Ing. Vítězslav Klein | Základy řízení zásob přímého materiálu | 15. 3. 2018 |
| Ing. Vojtěch Beck | Role a význam sociálních podniků v podnikatelském prostředí ČR | 28. 3. 2018 |
| Marian Martynek | VAT-Úvod do DPH a karuselové podvody | 28. 3. 2018 |
| brig. generál Ing. Vladimír Vlček, Ph.D. | Krizové řízení ve veřejné správě | 5. 4. 2018 |
| Mgr. Nazim Afana | Cestovní ruch v regionu | 10. 4. 2018 |
| Marian Martynek | Mezinárodní zdanění | 11. 4. 2018 |
| Mgr. David Dvořák, LL.M., Ph.D. | Využití metody PPP v činnosti obcí a regionů | 12. 4. 2018 |
| Ing. Bohumír Přebinda | Projekt maloobchodní jednotky | 12. 4. 2018 |
| Bc. Kateřina Piechowicz | Firemní CSR a propojení s neziskovým sektorem | 18. 4. 2018 |
| Ing. Jan Wolf | Finance územní samosprávy | 19. 4. 2018 |
| Ing. Jan Šromek | Jak vytvořit funkční webový projekt od nápadu až po realizaci | 23. 4. 2018 |
| Ing. Petra Homolová | Finanční správa ČR | 24. 4. 2018 |
| Ing. Jana Pustková | Elektronická evidence tržeb | 26. 4. 2018 |
| Mgr. Olga Nevošadová | Nové způsoby poskytování první pomoci | 3. 5. 2018 |
| Mgr. Martin Navrátil, Ph.D. | Tranzitní místa v sociálních podnicích | 19. 9. 2018 |
| Ing. Vojtěch Beck | Klaster sociálních podniků a podpora sociálního podnikání | 20. 9. 2018 |
| MgA. Petr Kantor | Sociální podnikání jako řešení společenského problému – mladí lidé | 20. 9. 2018 |
| Ing. Jana Žoričová | Sociální služby a poradenství na příkladu aktivit Adra | 3. 10. 2018 |
| Ing. Elena Kohútiková, Ing. Tomáš Prouza | Proč mají Slováci rádi euro a Češi ne? | 16. 10. 2018 |
| Jan Brhel, Tomáš Mušálek | IAS 16, 2, IFRS 16 Leasing | 23. 10. 2018 |
| Jana Bujnochová, Jan Brhel | IAS 36,38,37, IFRS 15 | 30. 10. 2018 |
| Ing. Pavel Podstawka | Development and practical utilization of mobile business apps | 31. 10. 2018 |
| Jana Štěpářová, Romana Křištofová | Audit v praxi, IFRS a rozdíly oproti CAS | 6. 11. 2018 |

| | | |
|--------------------------------|--|--------------|
| Mgr. Ing. Eva Vyoralová | Vztahy na pracovišti | 13. 11. 2018 |
| Ing. Jiří Rábíec, ACCA | Účetní závěrka obchodních společností a její audit | 19. 11. 2018 |
| JUDr. Darja Janků | Exekuce dle daňového řádu | 20. 11. 2018 |
| Ing. Dominik Siderek, | Využití finanční pojistné matematiky v praxi | 27. 11. 2018 |
| Ing. Ondřej Jančár | Konkurenceschopnost v hotelnictví a nabídka služeb hotelu | 27. 11. 2018 |
| Pavel Fuksa | CO/KDO JE MATTONI aneb jak podnikat jinak a díky tomu uspět! | 28. 11. 2018 |
| Ing. Hana Lukašiková | Odložená daň | 3. 12. 2018 |
| Ing. Petra Homolová | Organizační struktura a zaměstnání ve finanční správě | 4. 12. 2018 |
| Ing. Stržínková Markéta, Ph.D. | Pojištění pohledávek: trh a trendy | 4. 12. 2018 |
| Ing. Markéta Stržínková, Ph.D. | Pojištění pohledávek | 5. 12. 2018 |
| Ing. Daniel Kvíčala | Atribuce v online marketingu | 5. 12. 2018 |
| Bc. Kateřina Piechowicz | CSR Aktivity a jejich PR Podpora | 5. 12. 2018 |

Zdroj: vlastní



Infrastruktura



9 Infrastruktura



9.1 Materiální technické a informační zajištění – Investiční akce hrazené z vlastních zdrojů financování

Materiální a technické zajištění infrastruktury SU OPF v roce 2018 spočívalo především v modernizaci infrastruktury v budově na Univerzitním náměstí a v areálu Na Vyhlídce, dále v modernizaci výukových prostor na Univerzitním náměstí hrazených projektů ERDF a v přípravě rozvoje některých objektů v areálu Na Vyhlídce.

Na rozvoji materiálního, technického a informačního zajištění v roce 2018 se podílely následující akce:

a) Stavby a jejich zhodnocení

- Klimatizace a zastínění učeben a pracoven na Univerzitním náměstí
 - » Jedná se o osazení venkovních žaluzií a montáž klimatizace v místnostech východní a jižní fasády a tím zlepšení pracovních podmínek na jednotlivých pracovištích.
 - » Financováno z dotace MŠMT 3 999 tis. Kč.
 - » Vynaložené investiční prostředky: 154 tis. Kč.

- Podpora rozvoje studijního prostředí na Univerzitním náměstí
 - » Akce obsahuje rekonstrukci a modernizaci učeben a studoven na úroveň odpovídající současným standardům.
 - » Financováno z prostředků projektu ERDF.
 - » Vynaložené investiční prostředky- spoluúčast: 601 tis. Kč.

- Stavební úpravy bývalé varny a zázemí na edukační laboratoř na Univerzitním náměstí
 - » Jedná se o rekonstrukci podzemního podlaží objektu D2 a D3 (prostorů bývalé varny a zázemí varny) na edukační laboratoř se studovnou, multimediální a audiovizuální laboratoři se zázemím.
 - » Financováno z prostředků projektu ERDF.
 - » Vynaložené investiční prostředky - spoluúčast: 602 tis. Kč.

- Rekonstrukce a modernizace velkého a malého sálu na Univerzitním náměstí
 - » Stavba obnáší modernizaci interiérového vybavení, osvětlení, výměnu podlahové krytiny a akustického obložení včetně audiovizuální techniky odpovídající současné technické úrovni.
 - » Financováno z prostředků projektu ERDF.

| | |
|--|----------------|
| » Vynaložené investiční prostředky - spoluúčast: | 112 tis. Kč. |
| • Stavební úpravy pracovny a studovny na Univerzitním náměstí: | 70 tis. Kč. |
| • Rekonstrukce objektu E, D1 a D2 areálu Na Vyhlídce | |
| » Projektová dokumentace pro výběr zhotovitele a realizační projektová dokumentace Rekonstrukce objektu E, D1 a D2 areálu Na Vyhlídce. | |
| » Vynaložené investiční prostředky: | 787 tis. Kč. |
| • Modernizace měření a regulace plynové kotelny v areálu Na Vyhlídce | |
| » Vynaložené investiční prostředky: | 204 tis. Kč. |
| • Rekonstrukce přístupového systému (turnikety) v areálu Na Vyhlídce | |
| » Vynaložené investiční prostředky: | 214 tis. Kč. |
| • Znalecký posudek pozemků sportoviště v areálu Na Vyhlídce: | 6 tis. Kč. |
| • Vynaložené investiční prostředky na stavby a jejich zhodnocení: | 2 750 tis. Kč. |

b) Stroje a zařízení (SZNN) + software + ocenitelné práva

| | |
|--|----------------|
| • Podpora rozvoje studijního prostředí na Univerzitním náměstí | |
| » Jedná se o modernizaci vybavení učeben hardwarem (aktivní prvky) a softwarem (databáze) odpovídající současným standardům. | |
| » Financováno z prostředků projektu ERDF. | |
| » Vynaložené investiční prostředky- spoluúčast: | 977 tis. Kč. |
| • Stavební úpravy bývalé varny a zázemí na edukační laboratoř na Univerzitním náměstí | |
| » Jedná se IT vybavení do učeben a rekonstruované edukační laboratoře. | |
| » Financováno z prostředků projektu ERDF. | |
| » Vynaložené investiční prostředky- spoluúčast: | 149 tis. Kč. |
| • Zahradní traktor na údržbu zeleně v areálu Na Vyhlídce | 87 tis. Kč. |
| • Vynaložené investiční prostředky na stroje, zařízení a jejich zhodnocení: | 1 213 tis. Kč. |
| • Vynaložené prostředky z FRIM celkem činí: | 3 963 tis. Kč. |

9.2 Informační a komunikační služba a dostupnost informační infrastruktury

9.2.1 Univerzitní knihovna, pracoviště karviná

Knihovní fond

Knihovní fond ke dni 31. 12. 2018 obsahoval 54 693 evidovaných knihovních jednotek z toho 61 e-knih v trvalém nákupu. Roční přírůstek činil 1 309 svazků, z toho 1 249 knih, 60 elektronických-knih v trvalém nákupu a 21 vázaných časopisů. Kvalifikačních prací bylo zpracováno 533. V roce 2018 bylo v knihovně k dispozici uživatelům 49 titulů periodik.

Služby

V roce 2018 se uskutečnilo 14 463 výpůjček. V rámci MVS (meziknihovní výpůjční služba) bylo pro uživatele knihovny vyžádáno 203 výpůjček z jiných knihoven.

Uživatelé knihovny

Celkový počet registrovaných uživatelů knihovny činil 395. V roce 2018 navštívilo knihovnu 4 100 návštěvníků. Začátkem semestru 2018/2019 uspořádala univerzitní knihovna knihovnicko-informační lekce pro své nové uživatele, studenty 1. ročníků. Celkem se jich zúčastnilo 122 studentů. Pro studenty je nadále dostupná služba balíček „na míru“. Konkrétně se jedná o přípravu knih a konzultace při vyhledávání v databázích a informačních zdrojích dle požadavků uživatelů. Služba je pro všechny, ale hlavně se zaměřuje na studenty, kteří právě zpracovávají bakalářské nebo magisterské práce.

Ve dnech 7. - 8. 11. 2018 knihovna uspořádala 3. ročník prodejní výstavy zahraniční odborné literatury. Do fondu bylo zakoupeno 52 z vystavovaných knih.

Komplexní informace o provozu a službách univerzitní knihovny jsou k dispozici na: <https://www.slu.cz/slu/cz/ukkarvinaaktuality>

Tabulka 9.1 Knihovnicko-informační služby pracoviště Karviná k 31. 12. 2018

| | Počet |
|--|--------|
| Přírůstek knihovního fondu za rok | 1 309 |
| z toho přírůstek fyzických jednotek | 1 249 |
| z toho přírůstek e-knih v trvalém nákupu | 61 |
| Knihovní fond celkem | 54 693 |
| z toho přírůstek fyzických jednotek | 54 602 |
| z toho přírůstek e-knih v trvalém nákupu | 91 |
| Počet odebíraných titulů periodik: | |
| - fyzicky | 49 |
| - elektronicky (odhad)* | 0 |
| - v obou formách** | 0 |

Zdroj: IS/CLAVIUS

Pozn.: * = Uvádějí se pouze tituly periodik, které knihovna sama předplácí (resp. získává darem, výměnou) v papírové nebo elektronické verzi; nezahrnují se další periodika, k nimž mají uživatelé knihovny přístup v rámci konsorcií na plnotextové zdroje.

** = Do počtu titulů v obou formách se uvádějí pouze tituly, kde jsou obě formy placené zvlášť (tzn. v případě, že je předplácena tištěná forma a elektronická je jako bonus zdarma, uvádí se pouze tištěná forma atd.).

9.2.2 Informační technologie

SU OPF využívala v roce 2018 jako hlavní zdroj informací pro akademickou obec i pro veřejnost informační portál www.slu.cz/opf. Tyto stránky navazují na univerzitní portál www.slu.cz, který byl zcela nově přepracován a naprogramován. Komunikaci s absolventy fakulty probíhá přes portál <https://absolventi.slu.cz/>. Pro podporu výuky je využíván E-learningový portál elearning.opf.slu.cz. Je používán pro všechny formy studia včetně projektové činnosti. Pro vedení studijní agendy je využíván celouniverzitní informační systém STAG (STudijní AGenda). V tomto informačním systému je administrována veškerá agenda spojená s průběhem studia, od přijímacího řízení až po tisk diplomů.

Ekonomická oblast je řešena celouniverzitně informačním systémem Magion, který poskytuje komplexní ekonomický informační systém. Specifické funkce kolejí a menz jsou řešeny softwarem ISKaM (Informační Systém Kolejí a Menz). Pro oběh dokumentů je využíván software Elisa, řešící spisovou službu. Vlastním vývojem softwaru je pokryta oblast vědy a výzkumu. Jedná se o evidenci publikační činnosti, její zveřejnění na www a výstup do agendy RIV MŠMT.

V rámci projektů spolufinancovaných z Operačního programu Výzkum, vývoj a vzdělávání proběhly v řadě učeben stavební úpravy a následně byly tyto vybaveny novým nábytkem. Dále pak do většiny učeben bylo pořízeno 21 keramických tabulí s dataprojektorem na krátkou vzdálenost a 220 PC (z toho 10 PC do fakultní knihovny). Součástí projektu bylo i pořízení přístupu do celosvětové databáze ekonomických subjektů.

SU OPF disponuje nejmodernější infrastrukturou počítačové sítě, která je připojena do mezinárodní počítačové sítě CESNET. Všechny prostory fakulty jsou pokryty signálem wi-fi – síť EDUROAM. V rámci univerzitního rozvojového projektu došlo ke zvýšení kvality bezdrátové sítě s řešením HPE Aruba.

Rozvojové plány fakulty

10

Slezská univerzita
Obchodně podnikatelská fakulta



10 Rozvojový plán fakulty



10.1 Institucionální rozvojový plán

Rozvojové projekty byly na SU OPF v roce 2018 řešeny v rámci „Institucionálního plánu Slezské univerzity v Opavě na období 2016 - 2018“. Celkem byly na fakultě řešeny tři projekty spadající do oblasti Mezinárodní spolupráce v oblasti vzdělávání, výzkumu, vývoje, inovací a umělecké činnosti, Propojení vzdělávací a tvůrčí činnosti na SU OPF a Rozšiřování aktivit Institutu interdisciplinárního výzkumu – vytvoření Business Gate. Fakulta se spolupodílela na řešení dvou projektů z oblasti Podpory vybraných forem vzdělávání v rámci U3V a Propagace a marketing Slezské univerzity.

V rámci Institucionálního plánu Slezské univerzity v Opavě na období 2016 - 2018 byla v roce 2018 vyhlášena Interní soutěž (ISIP). Na základě této soutěže bylo na fakultě řešeno celkem šest projektů. Závěrečné hodnocení projektů za rok 2018 proběhlo 23. ledna 2019 v zasedací místnosti rektorátu Slezské univerzity v Opavě.

Tabulka 10.1 Projekty IP SU na SU OPF k 31. 12. 2018

| Číslo projektu | Název projektu | Hlavní řešitel kapitálové | Poskytnuté finanční prostředky (v tis. Kč) | |
|----------------|--|-------------------------------------|--|-----------------|
| | | | kapitálové | běžné |
| 01/2016 | Rozvoj oboru Podniková ekonomika a management v angličtině | doc. RNDr. Ing. Roman Šperka, Ph.D. | 0 | 427,67 |
| 0605/2016 | Propojení vzdělávací a tvůrčí činnosti na SU OPF | doc. Mgr. Petr Suchánek, Ph.D. | 0 | 279,5 |
| 0702/2016 | Rozšiřování aktivit Institutu interdisciplinárního výzkumu – vytvoření Business Gate | prof. Ing. Daniel Stavárek, Ph.D. | 0 | 1 348 |
| CELKEM | | | 0 | 2 055,17 |
| 03/2016 | Podpora vybraných forem vzdělávání v rámci U3V | Mgr. Tomáš Gongol, Ph.D. | 0 | 471,9 |
| 04/2016 | Marketing a propagace Slezské univerzity | doc. Ing. Pavel Tuleja, Ph.D. | 0 | 606 |
| CELKEM | | | 0 | 1 077,9 |

Zdroj: vlastní

Tabulka 10.2 Projekty ISIP na SU OPF k 31. 12. 2018

| Číslo projektu | Název projektu | Hlavní řešitel | Poskytnuté finanční prostředky (v tis. Kč) | |
|----------------|--|-------------------------------------|--|-------|
| | | | kapitálové | běžné |
| P02 | Sdílení výzkumných aktivit studentů SU OPF v mezinárodním prostředí (2017 – 2018) | doc. RNDr. Ing. Roman Šperka, Ph.D. | 0 | 150 |
| P04 | Inovace a modernizace předmětu Zakládání podniku oboru Podniková ekonomika a management | Ing. Pavel Adámek, Ph.D. | 0 | 45 |
| P05 | Konference pro doktorandy a mladé vědecké pracovníky | doc. Mgr. Ing. Michal Tvrdoň, Ph.D. | 0 | 106,7 |
| P08 | Posílení meziuniverzitní spolupráce v oblasti inovace vybraných předmětů oboru VES (2017 – 2018) | doc. Ing. Jan Nevima, Ph.D. | 0 | 160 |
| P10 | Podpora a integrace simulačního software do výuky | Ing. Martin Klepek, Ph.D. | 0 | 48,22 |

| | | | | |
|---------------|---|----------------------------|----------|---------------|
| P13 | Pořízení speciálního statistického software pro výuku pokročilých metod statistiky v doktorském stupni studia | RNDr. Zdeněk Franěk, Ph.D. | 0 | 173 |
| CELKEM | | | 0 | 682,92 |

Zdroj: vlastní



Zajišťování kvality a hodnocení realizovaných činností





11 Zajišťování kvality a hodnocení realizovaných činností

Hodnocení kvality vzdělávání probíhalo na SU OPF v roce 2018 v několika formách. Na úrovni kateder a ústavů probíhalo hodnocení pedagogické a také tvůrčí činnosti jednotlivých akademických pracovníků (viz text kapitol 6.7 Kariérní řád pro akademické pracovníky a motivační nástroje pro odměňování zaměstnanců a 6.8 Oceňování zaměstnanců fakulty).

Hodnocení kvality výuky probíhající formou elektronického průzkumu je realizováno pravidelně za každý semestr v IS/STAG. Průzkum za LS 2017/2018 se uskutečnil v období 8. 3. - 31. 8. 2018 a zúčastnilo se jej 637 respondentů, což představovalo 33,3% studentů. K výuce předmětů bylo podáno 212 anonymních a 50 podepsaných připomínek studentů. Zaznamenáno bylo 15430 odpovědí s hodnocením výuky. Průměrný počet bodů v hodnocení předmětů byl na škále 0 – 3 za celou fakultu 2,69, přičemž 3 je maximální hodnocení. Výsledky průzkumu byly projednány na poradě vedení a na kolegiu děkana dne 26. 9. 2018. Jednotlivé katedry projednaly výsledky na svých poradách. Průzkum za ZS 2018/2019 se uskutečnil v období 1. 11. 2018 - 24. 2. 2019 a zúčastnilo se jej 669 respondentů, což představovalo 40,35% studentů. K výuce předmětů bylo podáno 253 anonymních a 91 podepsaných připomínek studentů. Zaznamenáno bylo 17338 odpovědí s hodnocením výuky. Průměrný počet bodů v hodnocení předmětů byl na škále 0 – 3 za celou fakultu 2,7. Výsledky průzkumu byly projednány na poradě vedení a na kolegiu děkana dne 20. 3. 2019. Jednotlivé katedry projednaly výsledky na svých poradách. Výsledky hodnocení budou využity jako podklad pro další zkvalitňování výuky. V roce 2018 také pokračoval systém průběžných hospitací ve výuce, které realizují vedoucí kateder. Cílem hospitace je objektivně posoudit kvalitu uskutečňované výuky a na základě zjištěné skutečnosti případně přijmout nápravná opatření. Po hospitaci je hospitovaný pedagog vždy seznámen se zápisem, k němuž měl možnost se vyjádřit. Průběh hospitované výuky i doporučení ke zlepšení výuky vedoucí katedry s hospitovaným osobně konzultuje. V roce 2018 proběhlo celkem 15 hospitalizací.

Ke stálé součásti vnitřního hodnocení kvality patří pravidelná kontrola plagiátorství závěrečných prací studentů, a to prostřednictvím systému Theses.

Národní a mezinárodní excellence fakulty

12

The background features a light gray grid pattern. A faint silhouette of a modern building is visible, with the text 'Slezská univerzita' and 'Obchodně podnikatelská fakulta' (Faculty of Business Administration) partially legible. At the bottom, there is a horizontal row of circles: three dark teal circles followed by several smaller, lighter gray circles.

12 Národní a mezinárodní excellence fakulty



12.1 Mezinárodní a významná národní výzkumná, vývojová a tvůrčí činnost fakulty

Jedním z nástrojů pro diseminaci výsledků vědecko-výzkumné činnosti akademických pracovníků nebo studentů doktorského studia je recenzovaný vědecký časopis *Acta academica karviniensia*. Ten je otevřený externím autorům, přičemž podíl externích autorů je dlouhodobě udržován na 2/3. Časopis je evidován v databázích jako je ERIH plus, Index Copernicus nebo Genamics Journal Seek.

Fakulta také spolupracuje na vydávání impaktovaného vědeckého časopisu *E + M Ekonomie a Management*, který publikuje původní vědecké příspěvky, jejichž základem je teoretická a empirická analýza v oborech ekonomie, podnikové ekonomiky, financí, managementu, resp. informačního managementu a marketingu. Časopis disponuje od roku 2011 impakt faktorem, který v roce 2017 dosáhnul hodnoty 1,311 a v rámci oboru ekonomie se jedná o jeden z nejvyšších impakt faktorů mezi časopisy vydávanými v České republice.

V rámci realizace strategického záměru fakulty v roce 2018 se fakulta snažila i nadále udržet vysokou kvalitu vědecko-výzkumné činnosti. Ta je dána schopností fakulty získávat dlouhodobě externí výzkumné granty, zejména v rámci projektů GAČR - pracovníci SU OPF řešili dva standardní projekty GAČR a zároveň byl podán jeden návrh nového projektu GAČR a jeden návrh projektu TAČR.

Významným subjektem přispívajícím k vědecko-výzkumné aktivitě pracovníků a studentů fakulty se jeví Institut interdisciplinárního výzkumu, jehož hlavním úkolem je koordinace výzkumné činnosti akademických pracovníků a studentů v oblasti malého a středního podnikání v součinnosti s lokálními podniky a veřejnou správou. Institut vyvíjí i vlastní vědecko-výzkumnou a poradenskou činnost ve výše zmíněných oblastech. V rámci Institutu jsou vydávány *Working papers* fakulty, které slouží k prezentaci průběžných výsledků vědecko-výzkumné činnosti akademických pracovníků či doktorských studentů (v roce 2018 bylo vydáno celkem 17 *working paperů*).

Mezi významnou činnost fakulty s mezinárodním dopadem lze řadit rovněž pořádání mezinárodních vědeckých konferencí, kterých fakulta pořádala v průběhu roku 2018 celkem tři (*Aktuální trendy lázeňství, hotelnictví a turismu, Hospodářská politika v členských zemích Evropské unie, Karviná Ph.D. Conference on Business and Economics*), viz bod 8.7.



12.1.1 Přehled realizovaných vědecko-výzkumných a tvůrčích výstupů

Tabulka 12.1 Přehled tvůrčí a publikační činnosti na SU OPF k 31. 12. 2018

| Přehled tvůrčí a publikační činnosti | v České republice | v zahraničí | celkem |
|---|-------------------|-------------|--------|
| Knihy, odborné monografie | 3 | 0 | 3 |
| Kapitola v knize, odborné monografii | 5 | 3 | 8 |
| Články v impaktovaných časopisech (Web of Science) | 1 | 12 | 13 |
| Články ve vědeckých časopisech evidovaných v databázi SCOPUS | 13 | 14 | 27 |
| Články v ostatních vědeckých časopisech | 14 | 6 | 20 |
| Články ve sbornících z mezinárodních konferencí zařazených do databáze Web of Science nebo SCOPUS | 4 | 12 | 16 |
| Články v ostatních sbornících | 40 | 12 | 52 |
| Učební texty (celostátní komerční nakladatelství) | 1 | 0 | 1 |
| Skripta (univerzitní nakladatelství) | 29 | 0 | 29 |

Celkový přehled výsledků publikační činnosti je k dispozici v příloze: Přehled vybrané publikační činnosti za rok 2018.

12.2 Zapojení fakulty do profesních a uměleckých sítí

SU OPF byla v roce 2018 členem mezinárodních a významných národních asociací, organizací či sdružení (viz přehled v následující tabulce).

Tabulka 12.1 Přehled členství SU OPF v mezinárodních a významných národních asociacích, organizacích a sdruženích k 31. 12. 2018

| Organizace | Stát | Status (člen, kolektivní člen apod.) |
|---|------|--------------------------------------|
| Asociace hotelů a restaurací ČR | ČR | kolektivní člen |
| Asociace integrovaných koučů | ČR | člen |
| Asociace knihoven vysokých škol ČR | ČR | člen |
| Asociace profesionálních učitelů lyžování | ČR | člen |
| CESNET | ČR | Kolektivní člen |
| CMStatistics, tým Dependence models and copulas | UK | člen |
| Česká advokátní komora | ČR | člen |
| Česká asociace univerzitního sportu | ČR | člen |
| Česká manažerská asociace | ČR | člen |
| Česká marketingová společnost, Regionální pobočka Ostrava | ČR | kolektivní člen |
| Česká společnost ekonometrická | ČR | člen |

| | | |
|---|------------|-----------------|
| Česká společnost ekonomická | ČR | kolektivní člen |
| Česká společnost pro operační výzkum | ČR | člen |
| European Association for International Education | Nizozemsko | člen |
| European Council of Small Business | Finsko | člen |
| European Mentorig & Coaching Council | ČR | člen |
| Euro-Russian Network for Banking and Insurance Studies | Itálie | člen |
| Institute of Electrical and Electronics Engineers – IEEE | USA | člen |
| IT Cluster | ČR | kolektivní člen |
| Jednota českých právníků | ČR | člen |
| KES International | UK | člen |
| Klub učitelů marketingu ČMS | ČR | člen |
| Komise Rady Asociace krajů ČR pro veřejnou správu a legislativu | ČR | člen |
| Masarykova Česká sociologická společnost | ČR | člen |
| Microsoft Dynamics Academic Alliance | USA | kolektivní člen |
| Oracle Academy | USA | kolektivní člen |
| Rada vysokých škol | ČR | člen |
| Sdružení knihoven ČR | ČR | člen |
| Slovenská sociologická spoločnosť | SR | člen |
| Society for Industrial and Applied Mathematics | USA | člen |
| Soudcovská unie | ČR | člen |
| Svaz obchodu a CR v ČR | ČR | kolektivní člen |
| Svaz knihovníků a informačních pracovníků České republiky | ČR | člen |
| SVECR Společnost vědeckých expertů cestovního ruchu | ČR | člen |
| Worldwide Management Consultant Group | Holandsko | člen |

Zdroj: vlastní

Třetí role fakulty



13 Třetí role fakulty



13.1 Přenos poznatků do praxe

SU OPF rozvíjí spolupráci v oblasti transferů poznatků jak s podnikatelskými subjekty, tak i institucemi státní správy a samosprávy. Významnou roli v tomto směru sehrává Institut interdisciplinárního výzkumu (IIV), jakožto vědecko-výzkumné pracoviště fakulty, které bylo vytvořeno prostřednictvím IRP projektu v roce 2014. K hlavním úkolům IIV patří podpora a diseminace vědeckých výsledků akademických pracovníků fakulty, rozvíjení spolupráce akademického prostředí s podnikatelskou praxí a veřejnou správou, a to zejména v oblasti vědecko-výzkumné a poradenské, vytvářet základnu pro další rozvoj odborných dovedností zejména mladých akademických pracovníků a studentů navazujících magisterských studijních programů a také doktorského studijního programu a realizovat svoje výzkumné aktivity jednak pro podnikovou sféru, jednak pro sféru veřejného sektoru.

V březnu 2016 byl jakožto výsledek spolupráce mezi SU OPF a statutárním městem Karviná zahájen provoz centra na podporu podnikání „Business Gate“, v rámci jehož aktivit je snahou mimo jiné blíže propojit vzdělávací a výzkumnou činnost fakulty do praxe, a to včetně zapojení studentů všech stupňů studia do řešení konkrétních praktických problémů, se kterými se potýkají firmy nejen z regionu.

V roce 2018 bylo ukončeno řešení grantu financovaného Moravskoslezského kraje, jehož jedním z výstupů je software na vyhodnocování finanční stability měst a obcí, který bude umístěn jak na internetových stránkách SU OPF, tak i Moravskoslezského kraje a je tak volně přístupný všem obcím a městům, nejen v moravskoslezském regionu.

13.2 Působení fakulty v regionu

SU OPF se jako celek i jednotlivé katedry a ústavy, stejně jako jednotliví akademičtí pracovníci a studenti podíleli na celé řadě kulturních a společenských akcí, které rozvíjely spolupráci fakulty se širokou veřejností. Rada akademických pracovníků zasedá v různých správních orgánech a komisích územních samosprávných celků, a to především v Moravskoslezském kraji. Akademičtí pracovníci svým aktivním zapojením do veřejného dění nemalou měrou přispívají ke strategickému rozvoji měst a obcí v regionu.

V roce 2018 Moravskoslezský kraj finančně podpořil realizaci již XVI. ročníku mezinárodní vědecké konference „Hospodářská politika v členských zemích Evropské unie“, kterou pořádala SU OPF ve spolupráci s EkF VŠB-TU Ostrava. Cílem této aktivity je nejen prezentace výsledků vědeckého bádání, ale i posílení spolupráce těchto dvou fakult ekonomického zaměření v rámci regionu a Krajským úřadem Moravskoslezského kraje. Konference se každoročně účastní vědečtí pracovníci ze sousedních zemí (Polsko a Slovensko), čímž se posiluje její internacionalizační charakter, což lze vnímat jako další pozitivum této akce.

Fakulta intenzivně spolupracuje na základě memoranda „O partnerské spolupráci při naplňování záměrů a realizaci společných projektů souvisejících se strategickým plánováním ekonomického rozvoje statutárního města Karviná do roku 2025“ se statutárním městem Karviná. V současnosti se jedná zejména o spolupráci v rámci centra Business Gate, který byl budován také v součinnosti s podnikatelskými subjekty v regionu. Posílení vazeb s podnikatelskou sférou a orgány veřejné správy realizuje také Institut interdisciplinárního výzkumu.

SU OPF realizuje aktivity také v oblasti celoživotního vzdělávání, kde se setkává s velkým zájmem ze strany veřejnosti především u kurzů nabízených v rámci Univerzity třetího věku.

13.3 Nadregionální význam a působení fakulty

V oblasti nadregionálního působení spočívá role SU OPF zejména v navázání, popř. dalším prohloubení komplexní spolupráce s podnikatelskou, veřejnou i akademickou sférou nejen v regionu, ale rovněž v rámci celého Moravskoslezského kraje či České republiky. Nadregionální přesah mají především aktivity Institutu interdisciplinárního výzkumu a centra Business Gate. Fakulta či její jednotlivé katedry a ústavy rozvíjejí spolupráci se zahraničními partnery především ze Slovenska a Polska.



Závěr

Výroční zpráva o činnosti za rok 2018 byla zpracována vedením SU OPF. Dokument byl předložen k projednání na zasedání Vědecké rady SU OPF 18. 04. 2019 a ke schválení Akademickému senátu SU OPF 24. 04. 2019.

V Karviné dne 8. 4. 2019

prof. Ing. Daniel Stavárek, Ph.D.

děkan



Přehled vybraných výsledků publikační činnosti za rok 2018

Monografie a odborné recenzované knihy (B)

- [1] MATUŠÍNSKÁ, K. a M. STOKLASA, 2018. *Současný stav využívání konceptů strategického marketingu malými a středními firmami s ohledem na mezinárodní prostředí*. Karviná, 109 s., ISBN 978-80-7510-325-3.
- [2] PALEČKOVÁ, I., 2018. *Performance Measurement in Banking: Empirical Application to Central and Eastern Europe*. Praha, 189 s., ISBN 978-80-88260-13-4.
- [3] STARZYCZNÁ, H. a P. PELLEŠOVÁ, 2018. *CRM v podnikání malých a středních českých firem (vybrané problémy)*. Karviná, 83 s., ISBN 978-80-7510-324.

Články v impaktovaných časopisech zalistovaných na WoS (J_{imp})

- [1] ADÁMEK, P., 2018. An Investigation of Interconnection between Business Excellence Models and Corporate Sustainability Approach. *European Journal of Sustainable Development*, **7**(1), 381-394. ISSN 2239-5938.
- [2] ITO, S. and D. VYMĚTAL, R. ŠPERKA, M. HALAŠKA, 2018. Process Mining of a Multi-agent Business Simulator. *Computational and Mathematical Organization Theory*, **24**(4), 500-531. ISSN 1381-298X.
- [3] JANOUŠKOVÁ, J. and P. KIRSCHNEROVÁ, 2018. Tax policy of the Czech Republic and securing funds for retirement. *Journal of economics*, **2018**(66/9), 888-909. ISSN 0013-3035.
- [4] KLEPEK, M. and H. STARZYCZNA, 2018. Marketing Communication Model for Social Networks. *Journal of Business Economics and Management*, **19**(3), 500-520. ISSN 1611-1699.
- [5] KOURTZIDIS, S. and P. TZEREMES, N. TZEREMES, T. HERYÁN, 2018. Integration of tourism markets in Australia: An international visitor arrivals' convergence assessment. *Tourism Economics*, **24**(7), 901-907. ISSN 1354-8166.
- [6] MAJEROVÁ, I., 2018. Regional Development in the Visegrad Group Countries and its Evaluation. *Deturope-the Central European Journal of Regional Development and Tourism*, **10**(2), 17-37. ISSN 1821-2506.
- [7] NAVRÁTIL, J. and K. PÍCHA, S. MARTINÁT, P. NATHANAIL, K. TUREČKOVÁ, A. HOLEŠÍNSKÁ, 2018. Resident's preferences for urban brownfield revitalization: Insights from two Czech cities. *LAND USE POLICY*, **76**(2018), 224-234. ISSN 0264-8377.
- [8] MAZUREK, J., 2018. A Modification to Hirsch Index Allowing Comparisons Across Different Scientific Fields. *Current Science*, **114**(11), 2238-2239. ISSN 0011-3891.
- [9] PYSZKO, R. and Z. FRANĚK, M. PRTHODA, M. VELIČKA, K. SYKORA, 2018. Monitoring and Simulation of the Unsteady States in Continuous Casting. *Materiali in tehnologije, Materiali in Technology*, **52**(2), 111-117. ISSN 1580-2949.
- [10] RAMÍK, J., 2018. Strong Reciprocity and Strong Consistency in Pairwise Comparison Matrix with Fuzzy Elements. *Fuzzy Optimization and Decision Making*, **17**(3), 337-355. ISSN 1568-4539.
- [11] SZAROWSKÁ, I., 2018. Importance of R&D Expenditure for Economic Growth in Selected CEE Countries. *E & MEKONOMIE A MANAGEMENT*, **21**(4), 108-124. ISSN 1212-3609.
- [12] ŠIMÁKOVÁ, J., 2018. Asymmetric Effects of Exchange Rate Changes on the Foreign Trade of Czechia. *Eastern European Economics*, **5**(56), 422-437. ISSN 0012-8775.
- [13] TUREČKOVÁ, K. and J. NEVIMA, J. ŠKRABAL, S. MARTINÁT, 2018. Uncovering Patterns of Location of Brownfields to Facilitate their Regeneration: Some Remarks from the Czech Republic. *Sustainability (Switzerland)*, **10**(6), 224-234. ISSN 2071-1050.

Články ve vědeckých časopisech, které jsou evidovány ve světově uznávané databázi SCOPUS (Jsc)

- [1] ADÁMEK, P., 2018. The Penetration of Business Excellence Model Approach and Interconnection with Corporate Social Responsibility in Emerging Country: A Case Study in the Czech Republic. *International Journal of Trade and Global Markets*, **10**(1/2), 98-108. ISSN 1742-755X.
- [2] BAUEROVÁ, R., 2018. Consumers' Decision-Making in Online Grocery Shopping: The Impact of Services and Delivery Conditions. *Universitatis Agriculturae et Silviculturae Mendelianae Brunensis*, **66**(5), 1239-1247. ISSN 1239-1247.
- [3] BRACINÍKOVÁ, V. and K. MATUŠÍNSKÁ, 2018. Corporate Image of Banks From the Generation Y Perspective. *Acta Universitatis Agriculturae et Silviculturae Mendelianae Brunensis*, **66**(2), 441-451. ISSN 1211-8516.
- [4] ČEMERKOVÁ, Š. and J. ŠEBESTOVÁ, R. ŠPERKA, 2018. Part-time Jobs: Opportunity or Obstacle? Case of the Moravian-Silesian Region. *Organizacija*, **51**(2), 83-96. ISSN 1318-5454.
- [5] GONGOL, T. and M. MÜNSTER, 2018. Protection of the reputation of a legal entity and freedom of the expression in the context of "media". *Scientific Papers of the University of Pardubice*, **XXVI**(43), 62-73. ISSN 1211-555X.
- [6] HALAŠKA, M. and R. ŠPERKA, 2018. Is there a Need for Agent-based Modelling and Simulation in Business Process Management? *Organizacija*, **51**(4), 255-270. ISSN 1318-5454.
- [7] JANÁKOVÁ, M., 2018. CRM & Social Networks. *Academy of Strategic Management Journal*, **17**(5), 1-15. ISSN 1544-1458.
- [8] HERYÁN, T., 2018. What Drives Liquidity of Tourism Companies? Microeconomic Evidence from Bulgaria, Czech Republic and Poland. *Acta Universitatis Agriculturae et Silviculturae Mendelianae Brunensis*, **66**(6), 1477-1484. ISSN 1211-8516.
- [9] JANOUŠKOVÁ, J. and P. KIRSCHNEROVÁ, 2018. Are Tax Reliefs of Individuals Only a Tool of Tax Optimisation? *International Advances in Economic Research*, **24**(3), 239-252. ISSN 1083-0898.
- [10] KAJZAR, P. and L. MURA, 2018. Entrepreneurship in Tourism Sector in Central European Country: Hospitality Trends in the Czech Republic in 2007 - 2016. *Journal of Environmental Management and Tourism*, **9**(6(30)), 1351-1360. ISSN 2068-7729.
- [11] KLEPEK, M. and R. BAUEROVÁ, 2018. Technology Acceptance as a Determinant of Online Grocery Shopping Adoption. *Acta Universitatis Agriculturae et Silviculturae Mendelianae Brunensis*, **66**(3), 737-746. ISSN 1211-8516.
- [12] KRKOŠKOVÁ, R., 2018. Default Rate in the Czech Republic Depending on Selected Macroeconomic Indicators. *E+M Ekonomie a Management*, **21**(2), 69-82. ISSN 1212-3609.
- [13] KRKOŠKOVÁ, R., 2018. Short-term and Long-term Relationships between Gold Prices and Oil Prices. *Scientific papers of the University of Pardubice. Series D, Faculty of Economics and Administration*, **43**(2), 221-231. ISSN 1211-555X.
- [14] KREJČÍ, P. and J. ŠEBESTOVÁ, 2018. Social innovation ties: A Dilemma of Product and Employee Orientation. *Polish Journal of Management Studies*, **17**(2), 123-133. ISSN 2081-7452.
- [15] LIGOCKÁ, M. and D. STAVÁREK, 2018. What Macroeconomic Variables Drive the Stock Returns of Austrian Financial Institutions? *Scientific Papers of the University of Pardubice Series D*, **42**(1), 128-139. ISSN 1211-555X.
- [16] MAJEROVÁ, I. and J. NEVIMA, 2018. Influence of National Competitiveness Indicators on Export Performance of the Visegrad Group Plus Countries. *DANUBE: Law, Economics and Social Issues Review*, **1**(19), 19-36. ISSN 1804-6746.
- [17] MAZUREK, J., 2018. On a Production Function of European Countries: An Empirical Study. *Comparative Economic Research – Central and Eastern Europe*, **21**(2), 25-36. ISSN 1508-2008.

- [18] PALEČKOVÁ, I., 2018. Are Banks in Financial Conglomerates More Profitable than other Commercial Banks?: Evidence of banking sectors in Visegrad countries. *International Journal of Trade and Global Market*, **11**(4), 231-242. ISSN 1742-755X.
- [19] PETERKOVÁ, J. and Š. ZAPLETALOVÁ, 2018. Evaluation of the Usability of Selected Innovation Concepts for Managing Innovation Activities. *E+M Ekonomie a management*, **XXI**(4), 141-159. ISSN 1212-3609.
- [20] PRAŽÁK, T. and D. STAVÁREK, 2018. Importance of Financial Ratios in Predicting Stock Price Trends: Evidence from Central European Countries. *International Journal of Trade and Global Markets*, **11**(4), 293-305. ISSN 1742-7541.
- [21] PRAŽÁK, T., 2018. The Effect of Economic Factors on Performance of the Stock Market in the Czech Republic. *Acta Universitatis Agriculturae et Silviculturae Mendelianae Brunensis*, **66**(6), 1613-1626. ISSN 2464-8310.
- [22] STARZYCZNÁ, H. and M. KLEPEK, A. CHROMČÁKOVÁ, 2018. The Measurement Methods of Customer Value and its use in Small and Medium Sized Czech Enterprises. *Scientific Papers of the University of Pardubice, Series D: Faculty of Economics and Administration*, **26**(43), 87-99. ISSN 1211-555X.
- [23] SZAROWSKÁ, I., 2018. Effect of Macroeconomic Determinants on Non-Performing Loans in Central and Eastern European Countries. *International Journal of Monetary Economics and Finance*, **11**(1), 20-35. ISSN 1752-0479.
- [24] ŠEBESTOVÁ, J. and P. KREJČÍ, P. ŠIŠKA, 2018. "Be or Not To Be": A Dilemma of Business Policy Support on a Regional Level. *Central European Business Review*, **7**(1), 3-13. ISSN 1805-4854.
- [25] ŠEBESTOVÁ, J. and I. MAJEROVÁ, I. SZAROWSKÁ, 2018. Indicators for Assessing the Financial Condition and Municipality Management. *Administratie si Management Public*, **31**(2), 97-110. ISSN 1583-9583.
- [26] TUREČKOVÁ, K. and J. NEVIMA, 2018. Perceiving the Impact of Brownfields on the Real Estate Prices: a Case Study from Four Locations in the Czech Republic. *Geographia Technica*, **13**(2), 138-151. ISSN 1842-5135.
- [27] TUREČKOVÁ, K., 2018. Localization Theory of Regional Development and Agglomeration Effects: a Case Study of the ICT Sector in the Czech Republic. *Geographia Technica*, **13**(1), 119-129. ISSN 1842-5135.
- [28] ZAPLETALOVÁ, Š. and Ž. RYLKOVÁ, 2018. Knowledge of the EFQM Excellence Model: Case Study of the Czech Enterprises. *Scientific Papers of the University of Pardubice*, **44**(3), 257-268. ISSN 1211-555X.



SLEZSKÁ UNIVERZITA

**OBCHODNĚ PODNIKATELSKÁ
FAKULTA V KARVINĚ**

