



**SLEZSKÁ  
UNIVERZITA**

OBCHODNĚ PODNIKATELSKÁ  
FAKULTA V KARVINĚ

**Koncepce rozvoje Slezské univerzity v Opavě,  
Obchodně podnikatelské fakulty v Karviné  
v oblasti výzkumu, vývoje a inovací  
na období 2024 – 2026**

## SOUČASNÝ STAV

Na Slezské univerzitě v Opavě, Obchodně podnikatelské fakultě v Karviné (dále SU OPF) jsou dlouhodobě realizovány vědecko-výzkumné aktivity, zejména ve formě řešených projektů financovaných z interních zdrojů univerzity i externích zdrojů. Oblastmi, do nichž je směřována vědecko-výzkumná kapacita kateder, jsou grantově financovaný výzkum – prostřednictvím mezinárodních grantů Evropské komise, Visegrad fund, národních grantů jako je např. Grantová agentura České republiky (GAČR), Technologická agentura České republiky (TAČR) a interních grantů jako např. Interní grantové soutěže SU (IGS), podpora specifického výzkumu (výzkum v rámci Studentské grantové soutěže) a projekty v rámci Institucionální podpory na dlouhodobý koncepční rozvoj výzkumné organizace SU OPF (IP). Přehled o řešených projektech v uplynulých pěti letech uvádí Tab. 1, Tab. 2 a Tab. 3.

**Tab. 1: Mezinárodní projekty řešené na SU OPF v letech 2019 – 2023**

Pracoviště	Názvy grantů a projektů získaných pro vědeckou, výzkumnou, uměleckou a další tvůrčí činnost v oboru	Období
Katedra podnikové ekonomiky a managementu	R.č. CA18115 - program COST, projekt Transnational Collaboration on Bullying, Migration and Integration at School Level (TRIBES) (spoluřešitel doc. RNDr. Ing Roman Šperka, Ph.D.)	2019 - 2023
Katedra podnikové ekonomiky a managementu	R.č. 970893 - EFFECT-SME - program HORIZONT 2020, projekt Enhancing and Facilitating Funding Evaluation and data Collection Techniques focused on startup/ SME support programmes (spoluřešitel doc. Mgr. Tomáš Gongol, Ph.D.)	2021 - 2022

**Tab. 2: Projekty GAČR řešené na SU OPF v letech 2019 - 2023**

Pracoviště	Názvy grantů a projektů získaných pro vědeckou, výzkumnou, uměleckou a další tvůrčí činnost v oboru	Zdroj	Období
Katedra informatiky a matematiky	Nestandardní optimalizační a rozhodovací metody v manažerských procesech, 18-01246S (prof. RNDr. Jaroslav Ramík, CSc., hl. řešitel UHK)	B	2018 - 2020
Katedra informatiky a matematiky	Párové porovnání a data mining při podpoře rozhodovacích procesů, 21-03085S (prof. RNDr. Jaroslav Ramík, CSc.)	B	2021 - 2024

**Tab. 3: Projekty TAČR řešené na SU OPF v letech 2019 - 2023**

Pracoviště	Názvy grantů a projektů získaných pro vědeckou, výzkumnou, uměleckou a další tvůrčí činnost v oboru	Zdroj	Období
Katedra ekonomie a veřejné správy	Hodnocení dopadu systémových změn ve vysokém školství od roku 2016, TITSMSMT933 (doc. Ing. Pavel Tuleja, Ph.D., hl. řešitel PROCES-Centrum pro rozvoj obcí a regionů, s.r.o)	B	2021 - 2022
Katedra ekonomie a veřejné správy	Zmapování činností a na ně navázaných personálních kapacit v rámci podpory mateřských, základních a středních škol na úrovni jednotlivých krajů, TIRDMSMT015MT07 (doc. Mgr. Ing. Michal Tvrdoň, Ph.D.)	B	2023
Katedra ekonomie a veřejné správy	Resilience chytrých měst a obcí Moravskoslezského kraje, TQ01000130 (doc. Ing. Jan Nevima, Ph.D., MBA)	B	2023 - 2025
Katedra podnikové ekonomiky a managementu	Podnikání jako druhá kariéra neboli podnikání 2.0, TQ01000115 (doc. Ing. Jarmila Duháček Šebestová, Ph.D., hl. řešitel VŠE Praha)	B	2023 – 2026

Zapojení studentů do tvůrčí činnosti je na SU OPF realizováno především prostřednictvím projektů Studentské grantové soutěže SU (SGS), která je určena kromě studentů doktorského studia i pro studenty navazujícího magisterského studia. Fakulta rovněž podporuje zapojování studentů všech forem studia do tvůrčích činností v podobě pomocných vědeckých sil.

V období 2019 - 2023 bylo na SU OPF řešeno celkem 35 projektů SGS SU, do kterých byli zapojeni akademičtí pracovníci i studenti doktorského či navazujícího magisterského studia. Podrobnější přehled o projektech řešených v jednotlivých letech uvádí Tabulka 4. Počty projektů i zapojených akademických pracovníků či studentů jsou uváděny v jednotlivých letech, kde jsou zahrnuty i víceleté projekty.

**Tab. 4: Projekty SGS v letech 2019 - 2023**

Rok	Počet projektů	Počet akademických pracovníků	Počet studentů
2019	6	19	22
2020	8	16	22
2021	7	15	19
2022	6	11	22
2023	8	13	19

Projekty IGS se zaměřují na podporu vědecko-výzkumné a tvůrčí umělecké činnosti pracovníků Slezské univerzity v Opavě v podobě jednoletých nízkonákladových projektů. V uplynulých pěti letech bylo na SU OPF realizováno celkem 15 projektů. Nejčastěji podporovanou činností byla priorita a1 (celkem bylo realizováno 14 projektů) a jeden projekt byl realizovaný v rámci priority a4.

**Tab. 5: Projekty IGS v letech 2019 - 2023**

Rok	Počet projektů	Priorita a1	Priorita a2	Priorita a3	Priorita a4	Priorita a5	Priorita b1	Priorita b2
2019	4	4	-	-	-	-	-	-
2020	2	2	-	-	-	-	-	-
2021	3	3	-	-	-	-	-	-
2022	4	3	-	-	1	-	-	-
2023	2	2	-	-	-	-	-	-

Poznámka: priorita a1) aktivní účast na mezinárodní konferenci pracovníků SU do 33 let; a2) aktivní účast na mezinárodní konferenci pracovníků SU v doktorském studiu bez omezení věku; a3) tvorba a vydání monografie pracovníky SU do 35 let; a4) termínově závazná přihláška na habilitační nebo jmenovací řízení; a5) tvůrčí práce pracovníků SU do 35 let s titulem Ph.D. v oblasti umělecké činnosti; b1) vědecko-výzkumná zahraniční spolupráce s konkrétním pracovištěm nebo pracovníkem směřující k podpoře mobility; b2) zahraniční spolupráce v oblasti umělecké činnosti

Od roku 2017 jsou v rámci Institucionální podpory na dlouhodobý koncepční rozvoj výzkumné organizace SU OPF financovány projekty řešitelských týmů složených z akademických pracovníků a studentů doktorské či navazující magisterské formy studia. V uplynulém období se jednalo o řešení jednoletých až tříletých projektů. V posledních letech je viditelný výrazný nárůst řešených projektů i zapojených akademických pracovníků. Akademičtí pracovníci se více zaměřují na řešení interních projektů než podávání žádostí o externí projekty, kde je vysoká míra neúspěšnosti těchto žádostí. Od roku 2024 však budou podporovány maximálně dvouleté projekty, které mají perspektivu následného podání žádosti o externí grant. V rámci řešení IP by se mělo jednat zejména o předvýzkum či připravení podmínek pro podání externího projektu. Proto se očekává, že tato úprava povede k větší motivaci a podpoře kvalitnějšího výzkumu podpořeného řešenými externími projekty. Tabulka 6 ukazuje počet projektů řešených v jednotlivých letech (zahrnující i pokračující projekty) a počet zapojených akademických pracovníků a studentů.

**Tab. 6: Projekty v rámci IP SU OPF v letech 2019 - 2023**

Rok	Počet projektů	Počet akademických pracovníků	Počet studentů
2019	5	19	11
2020	7	21	2
2021	8	21	2
2022	10	28	6
2023	13	41	11

V roce 2020 byla vyhlášena studentská grantová soutěž pro studenty doktorského studia Studentská grantová agentura (Student Grant Foundation, SGF), kdy cílem je zvýšení kvality výuky spojené s výzkumem studentů doktorského studia na Slezské univerzitě v Opavě prostřednictvím rozvoje a podpory systému interní grantové soutěže. V letech 2020-2021 byly v rámci SGF řešeny 3 projekty studentů doktorského studia, kde byly zapojeni 4 studenti a 4 akademičtí pracovníci, kteří působili jako mentoři řešitelů projektů.

**Tab. 7: Projekty v rámci Studentské grantové agentury v roce 2020 - 2021**

Rok	Počet projektů	Počet akademických pracovníků	Počet studentů
2020	3	4	4
2021	3	4	4

Počty řešených interních projektů se pohybují na úrovni průměrně 18 řešených projektů (kde jsou zahrnuty i pokračující projekty). V uplynulých pěti letech byla SU OPF poprvé úspěšná v získávání projektů TAČR. V letech 2019-2023 byly řešeny 2 projekty GAČR a 4 projekty TAČR.

Fakulta každoročně provádí důslednou vnitřní evaluaci výsledků vědecké, vývojové a tvůrčí činnosti svých pracovníků a studentů. Prezentace a publikování výsledků výzkumu probíhá jednak formou aktivní účasti pracovníků a studentů doktorského studia na národních a mezinárodních konferencích, jednak formou článků ve vědeckých časopisech či odborných knihách.

V uplynulých letech bylo hodnocení výsledků vědecko-výzkumné činnosti komplikováno hned několika faktory. Během let 2020 – 2021 situace týkající se pandemie COVID-19 ovlivnila také vědecko-výzkumnou oblast. Kromě masivního rušení účasti na konferencích došlo k výraznému omezení kontaktů se spoluautory z jiných pracovišť či ze zahraničí. Post-covidové období se projevilo sníženým počtem pořádaných konferencí, kde byli akademičtí pracovníci i doktorandi zvyklí získávat zpětnou vazbu na svůj výzkum a navazovat kontakty, řada konferencí je dodnes pouze virtuální formou.

Stále se projevuje adaptace Metodiky 2017+, kdy je vědecko-výzkumná a publikační činnost směřována do kvalitních časopisů indexovaných v databázi Web of Science (WoS) (Jimp) a SCOPUS (Jsc). Přesto v této souvislosti je vhodné zmínit, že se nepředpokládá úplný odklon od výstupů v kategorii D, protože i nadále platí jejich využitelnost např. v rámci citačního profilu jednotlivých autorů v databázi WoS. Za uplynulých pět let je vidět stabilní počet článků v ostatních časopisech (Jost), což je využíváno zejména doktorandy či jako publikování prvotních výsledků výzkumu akademických pracovníků.

Dlouhodobě je kladen důraz na to, aby pracovníci a studenti doktorského studia publikovali své výstupy ve vědeckých časopisech evidovaných ve světově uznávaných databázích (WoS a SCOPUS) a navíc publikování v této kategorii patří do závazných kritérií v rámci habilitačního či jmenovacího řízení. Tato strategie, která byla již zmíněna v předchozích třech koncepcích, se jeví jako dlouhodobě optimální, protože i nová metodika hodnocení výzkumných organizací klade hlavní důraz na výstupy v časopisech evidovaných ve světových databázích. V současné době je kladen důraz na kvalitní výběr časopisů

a kvartil časopisu dle Article influence score (AIS). Tyto faktory vedou k dalšímu tlaku nejen na samotnou kvalitu článku, ale rovněž požadavek výběru časopisu, tak aby disponoval adekvátní kvalitou. Navíc v akreditaci studijního programu Ekonomika a management je publikace článků v časopise Jimp a Jsc povinnou součástí absolvování doktorského studia. I u doktorandů je tedy výrazně kladen důraz na kvalitu publikační činnosti.

Fakulta si dlouhodobě udržuje výkonnost v kategorii Jimp nejméně 11 výstupů ročně, zejména díky kontinuálnímu řešení externích a interních vědecko-výzkumných grantů, kde je publikování v časopisech s impakt faktorem měřítkem úspěšnosti projektu. Obdobná tendence se projevuje i u další bibliometrizovatelné kategorie Jsc, kde se v posledních dvou letech počet výstupů pohybuje okolo 18 výstupů ročně. Přehled publikační činnosti akademických pracovníků dle jednotlivých kategorií zachycuje Tab. 8.

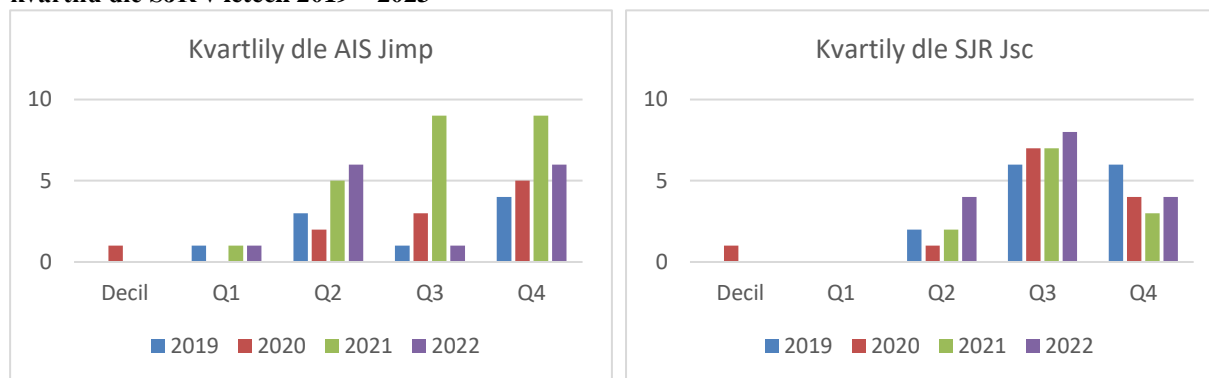
**Tab. 8: Publikační výstupy akademických pracovníků SU OPF v jednotlivých kategoriích v letech 2019 – 2022**

Rok	Jimp	Jsc	Jost	B	C
2019	13	27	20	3	8
2020	11	14	17	4	5
2021	24	18	14	0	5
2022	15	16	20	3	2

Poznámka: Jimp je původní/přehledový článek v recenzovaném odborném periodiku, který je obsažen v databázi Web of Science (WoS). Jsc je původní/přehledový článek v recenzovaném odborném periodiku, který je obsažen v databázi SCOPUS. Jost je původní/přehledový článek v recenzovaném odborném periodiku, které nespadá do kategorie Jimp nebo Jsc. Seznam recenzovaných neimpaktovaných periodik se nepoužije. Rozhodující je, zda recenzovaný odborný článek splňuje obecné požadavky na tento druh výsledku a prošel řádně procesem recenzního řízení. B je odborná kniha. C je kapitola v odborné knize.

Od roku 2019 je na SU OPF sledováno zařazení do kategorií dle AIS u Jimp a dle SRJ u Jsc. Zařazení článků akademických pracovníků do jednotlivých kvartilů pro roky 2019 – 2022 zachycuje obrázek 1.

**Obr. 1: Publikované články akademických pracovníků v časopisech Jimp do kvartilů dle AIS a Jsc do kvartilů dle SJR v letech 2019 – 2023**



Soustavnou pozornost věnuje fakulta publikační činnosti doktorandů, kde byla zaznamenána v posledních letech pozitivní změna. Za období let 2019 až 2023 se studenti a absolventi doktorského studia podíleli na publikování výstupů. Tabulka 8 ukazuje zapojení doktorandů do publikační činnosti SU OPF. V kategoriích článků Jimp a Jsc se ve většině případů doktorandi podílí na publikování určitým autorským podílem. V tabulce je zachycen počet zapojených doktorandů a tyto výstupy jsou započítány v celkovém počtu publikovaných výsledků, které jsou prezentovány v Tabulce 8. Z tabulky 9 je zřejmé,

že u doktorandů je stále významné publikování příspěvků v konferenčních sbornících a časopisech Jost, avšak je vidět i podíl publikování v časopisech zalistovaných v databázi SCOPUS, což je pozitivním dopadem začlenění studentů doktorského studijního programu do řešení projektů.

**Tab. 9: Publikační činnost studentů doktorského studia SU OPF v jednotlivých kategoriích v letech 2019 – 2022**

Rok	Jimp	Jsc	Jost	B	C	D
2019	0	4	7	0	2	12
2020	0	2	4	0	3	6
2021	1	1	3	0	0	12
2022	1	3	6	0	2	13

Průběžné výsledky vědecko-výzkumné činnosti akademických pracovníků a studentů doktorského studijního programu jsou také zveřejňovány v rámci série Working Papers SU OPF. Working Papers (WP) jsou vydávány pod hlavičkou Institutu interdisciplinárního výzkumu v elektronické podobě a publikovány prostřednictvím databáze Econpapers. Od roku 2015 bylo vydáno celkem 75 příspěvků. Následující tabulka ukazuje počty vydaných WP v jednotlivých letech. Pokles počtu WP je způsoben zejména přístupem mnohých časopisů, které publikování studie jako WP před vydáním časopisů nedovolují a označují je za plagiátorství.

**Tab. 10: Vydané Working Papers SU OPF v letech 2019 – 2023**

Rok	2019	2020	2021	2022	2023*
Celkem	4	2	2	1	3

\* Working Papers vydané k 30. 10. 2023

Ke koordinaci vědecko-výzkumných aktivit jednotlivých akademických pracovníků a studentů navazujícího magisterského či doktorského studia jsou na katedrách formulovány již od roku 2016 koncepce vědecko-výzkumné činnosti, kde jsou vytvářeny výzkumné týmy. Tyto výzkumné týmy se podílejí na řešení nejen interních, ale i externích projektů. V rámci těchto týmů má každý člen katedry, včetně doktorandů jasnou roli zapojení do vědecko-výzkumné činnosti. Cílem tvorby koncepcí vědecko-výzkumné činnosti jednotlivých kateder je efektivnější řízení vědecko-výzkumné činnosti pracovníků a doktorandů kateder s cílem dosáhnout odpovídající publikační činnosti nezbytnou pro garantování stávajících či nových studijních oborů a programů.

Od roku 2014 funguje na fakultě Institut interdisciplinárního výzkumu (IIV), který nabízí komplexní služby organizacím samosprávy i malým a středním podnikům. V současné době dochází k rebrandingu IIV na Business Gate. Cílem je vytvoření integrovaného projektového centra na podporu podnikavosti a rozvoje praktických dovedností na SU OPF. Zájmem IIV je propojení akademické činnosti s reálnou každodenní praxí, ale také podpora podnikavosti našich studentů. Proto úzce spolupracujeme v rámci aktivit Business Gate Academy taktéž se Statutárním městem Karviná. Hlavní aktivity se směřují do oblastí: i) marketingových studií a průzkumů trhu pro malé a střední firmy, ii) analýzy sociální situace v místě i v regionu, iii) strategických a marketingových plánů obcí a měst, iv) studií proveditelnosti různých investičních záměrů na lokální úrovni atd.

IIV vytvářením interdisciplinárních týmů při řešení projektů smluvního nebo aplikačního charakteru jednotlivým akademickým pracovníkům přináší možnosti získávání zkušeností a kariérního posunu. V rámci každého semestrálního cyklu Business Gate Academy je zúčastněno 6-9 podnikatelských zadání. Z nichž pravidelně minimálně u dvou dochází k realizaci a navázání spolupráce smluvního

charakteru. IIV se již také dlouhou dobu specializuje na vytváření strategických rozvojových plánů obcí a jejich aktualizací. Kromě strategických dokumentů se IIV zaměřuje také na socio-demografické analýzy řešící konkrétní problémy, se kterými se mohou obce potýkat. Institut navíc poskytuje pokročilé služby v oblasti konzultací odborných vědeckých výstupů.

Fakulta vydává recenzovaný vědecký časopis *Acta academica karviniensia*. Časopis vychází jak v tištěné, tak i elektronické podobě na webu, která je dostupná od roku 2012. Časopis je indexován v databázích ERIH plus, Index Copernicus, Genamics JournalSeek a EBSCO. Z důvodu, aby byla zachována kvalita časopisu a publikovaných článků, je od roku 2020 frekvence vydávání časopisu dvakrát ročně. Časopis se v posledním období potýká s problémem nižšího počtu zaslaných příspěvků a také nižší kvalitou zasílaných příspěvků, které pak recenzenti nedoporučují k publikování. Tato skutečnost vychází zejména ze změny hodnocení publikační činnosti M17+, kde je větší důraz kladen na časopisy indexované ve WoS či SCOPUS. V minulém období bylo zažádáno o indexaci časopisu do databáze SCOPUS. Žádost nebyla úspěšná, ale v současné době je pracováno na odstranění doporučených nedostatků a bude opětovně zažádáno o zaindexování časopisu do databáze SCOPUS. Fakulta také spolupracuje na vydávání impaktovaného vědeckého časopisu *E & M Economics and Management*, který publikuje původní vědecké příspěvky, jejichž základem je teoretická a empirická analýza v oborech ekonomie, podnikové ekonomiky, financí, managementu, resp. informačního managementu a marketingu. Časopis disponuje od roku 2010 impakt faktorem, který v roce 2023 dosáhl hodnoty 1,5 a pětiletý impakt faktor je 1,3, časopis je ve vědním oboru ekonomie podle Article Influence Score v Q4 (4. kvartil).

SU OPF pravidelně pořádá nebo se spolupodílí na organizování mezinárodních konferencí, přičemž mezi pravidelné konference patří:

- Mezinárodní konference „International Conference on Finance and Banking“ (1996 - 2023), nyní dvouletá perioda.
- Mezinárodní vědecká konference „Hospodářská politika v členských zemích Evropské unie“, (2010 – 2018 spolupřátaná s VŠB-TU Ostrava, EkF), od roku 2021 nese název *Economic and Societal Challenges of the European Economy*, konference je pořádána ve dvouleté periodě.
- Mezinárodní konference „International Conference on Decision making for Small and Medium-Sized Enterprises“ (2017 – 2023), dvouletá perioda.
- Mezinárodní vědecká konference „Aktuální trendy lázeňství, hotelnictví a turismu“ (2011 - 2023), pořádána každoročně.
- Mezinárodní vědecká konference doktorandů a mladých vědeckých pracovníků KPCBE (2010 – 2022), pořádána ve dvouleté periodě.

V případě doktorandské konference došlo od roku 2017 k zavedení nového formátu konference. Konference se nyní koná jako dvou nebo třídenní akce. Kromě standardních tematicky zaměřených sekcí, kde doktorandi a mladí vědečtí pracovníci prezentují své příspěvky, je program konference rozšířen i o další aktivity. Zejména se jedná o specifické semináře pro podporu kvality publikační činnosti doktorandů. Navíc jednotlivé sekce garantují mezinárodní odborníci v dané oblasti, což vede ke zvýšení kvality konference, a navíc jednotliví prezentující dostanou odbornou zpětnou vazbu.

Je důležité zmínit význam dvou konferencí, které mají mezinárodní renomé a je tak posílena role SU OPF v rámci ekonomických fakult v Moravskoslezském kraji. Konkrétně se jedná o mezinárodní vědeckou konferenci *International Conference on Finance and Banking (ICFB)* pořádáná katedrou

financí a účetnictví SU OPF, která patří mezi tradiční konference v oboru. V minulosti byl vydáván sborník příspěvků z konference, který byl pravidelně zalistován v CPCI společnosti Clarivate Analytics, v posledních letech jsou nejlepší příspěvky publikovány v partnerských časopisech vysoké kvality. Od roku 2017 katedra podnikové ekonomiky a managementu a katedra informatiky a matematiky pořádá mezinárodní konferenci „Decision making for Small and Medium-Sized Enterprises“ (DEMSME). Cílem konference je podpořit širší odbornou diskusi o rozhodovacích procesech v malých a středních podnicích z interdisciplinárního a meziregionálního hlediska. V rámci plenárního zasedání vystupují s tematickými přednáškami jako hlavní řečníci uznávaní odborníci v oboru. Sborník příspěvků z konference je od roku 2019 zalistován v CPCI společnosti Clarivate Analytics a rozšířené verze nejlepších článků jsou po nezávislém recenzním řízení publikovány v časopisech *Jim* nebo *Jsc*.

## CÍLE A NÁSTROJE VĚDECKO-VÝZKUMNÉ ČINNOSTI SU OPF

Cílem SU OPF v oblasti vědecko-výzkumné činnosti je zvýšení počtu kvalitních publikací a projektů základního, aplikovaného a smluvního výzkumu. Při naplňování cíle bude důraz kladen na získání vědecko-výzkumných projektů z externích zdrojů, posílení mezinárodní spolupráce, rozvoj schopností a kompetencí pro vědecko-výzkumnou činnost akademických pracovníků a doktorandů a rozvoj v oblasti pořádání konferencí a vydávání časopisů.

Ke klíčovým nástrojům k dosažení cílů bude patřit:

- V souvislosti s Metodikou 2017+ zaměření na publikování výzkumu akademických pracovníků a studentů doktorského studijního programu zejména v kvalitních časopisech kategorií *Jim* (zejména Social Sciences Citation Index společnosti Clarivate Analytics) nebo *Jsc*. Kladení důrazu na renomé a kvalitu časopisu a také AIS časopisu. Využívání článků v ostatních časopisech jako doplňkovou činnost na podporu garance a akreditace jednotlivých předmětů a studijních programů či oborů. Omezení publikací v konferenčních sbornících na minimum, preferování účastí na odborně kvalitních konferencích bez publikace ve sborníku.
- Zintenzivnění aktivní přípravy návrhů grantů v základním a aplikovaném výzkumu, zejména u externích poskytovatelů (jako jsou GAČR, TAČR nebo granty podporované Evropskou komisí) se zapojením stávajících i perspektivních studentů prezenční formy doktorského studia.
- Přizpůsobení interních grantových aktivit garantovaným studijním programům, zejména projekty v rámci SGS a IP projektů, které budou mít dvojí úlohu: i) zapojit studenty zejména navazujícího studijního programu do výzkumu a jejich eventuální další studium v doktorském studiu, ii) umožnit pracovníkům a doktorandům zkoumat v dané oblasti a vytvářet tak předpoklady pro úspěšné podání externího grantu. Řešení interních projektů by mělo směřovat k přípravě a podání návrhu základního či aplikovaného výzkumu u externích poskytovatelů.
- Spolupráce se zahraničními pracovišti, kladení důrazu na rozvíjení vědecko-výzkumné spolupráce jak s domácími, tak zahraničními pracovišti obdobného vědeckovýzkumného zaměření. Aktivní vyhledávání zahraničních spoluautorů pro konkrétní výzkumné záměry jednotlivými akademickými pracovníky. Zapojování hostujících zahraničních pracovníků do vědeckovýzkumné činnosti jednotlivých kateder. V oblasti mezinárodní spolupráce zaměření pozornosti zejména na partnerské univerzity v rámci projektu Evropské univerzity STARS EU.



- Ve spolupráci IIV s oddělením vědy a výzkumu pořádání pravidelných seminářů akademickým pracovníkům SU OPF s cílem zvýšení odborných znalostí, využití matematicko-statistických metod a moderních ekonometrických softwarů. Organizace vzdělávání pracovníků výzkumu v oblasti etiky a řízení výzkumu a vývoje, jeho popularizaci a prezentaci výsledků vědecko-výzkumné činnosti.
- Pořádání seminářů vědy a výzkumu vedoucí ke sdílení zkušeností akademických pracovníků a doktorandů či rozšíření spolupráce v oblasti vědy a výzkumu na SU OPF.
- Organizace soutěže pro zaměstnance a doktorandy o nejlepší článek v časopise nebo nejlepší odbornou knihu.
- Zapojování studentů všech forem studia i akademických pracovníků do činnosti IIV a BG na SU OPF s důrazem na aplikovatelnost výsledků výzkumů do podnikové praxe a opačně. Ve spolupráci s IIV podporování tvůrčího a inovačního ducha studentů fakulty, a to v rámci BG prostřednictvím zpracování konkrétních případových studií či realizace aplikovaného výzkumu pro konkrétní podnikatelské subjekty.
- Průběžné vytipování nadaných studentů navazujícího magisterského studia a jejich následné zahájení studia jako interních doktorandů jednotlivých kateder. Vypisování témat dizertačních prací v souladu s plánovanými oblastmi předpokládaných řešených projektů.
- Poskytování stipendijního programu na Research assistants pro zahraniční studenty doktorského studijního programu.
- Ve spolupráci s IIV poskytování asistence při dotazníkových šetřeních a případných analýzách v projektech akademiků a při hledání aplikačního garanta využitím kontaktů IIV a BG.
- Pořádání letní školy zaměřené na zvýšení kvality vědy a výzkumu na SU OPF.
- V rámci konferencí přímo pořádaných SU OPF nebo těch, na nichž fakulta organizačně participuje, směřování publikací excelentních příspěvků do spolupracujících kvalitních vědeckých časopisů kategorií Jimp a Jsc.
- Další zkvalitňování obsahu fakultního časopisu Acta academica karviniensia a jeho větší internacionalizaci. S ohledem na novou metodiku hodnocení výzkumných organizací, která klade silný důraz na tzv. bibliometrizovatelné výstupy, opětovné podání žádosti o zařazení časopisu do databáze SCOPUS.

## OBLASTI VĚDECKO-VÝZKUMNÉ ČINNOSTI SU OPF

Vědecko-výzkumné aktivity SU OPF budou v období 2024 – 2026 realizovány v pěti prioritních oblastech garantovaných jednotlivými katedrami:

1. Rozvoje podnikatelských aktivit s cílem posílit inovační potenciál malých a středních organizací (Katedra podnikové ekonomiky a managementu).
2. Finanční dimenze řízení podniků, finančních institucí a nastavení hospodářské politiky (Katedra financí a účetnictví).
3. Makroekonomické aspekty fungování české ekonomiky a úloha veřejné správy v kontextu globalizované ekonomiky (Katedra ekonomie a veřejné správy).
4. Inteligentní techniky pro podporu rozhodování (Katedra informatiky a matematiky).
5. Udržitelnost a komunikace v cestovním ruchu (Katedra cestovního ruchu a volnočasových aktivit).

Souhrnná oblast vědecko-výzkumné činnosti každé katedry je dále rozpracována do několika dílčích směrů.

### Katedra podnikové ekonomiky a managementu (KPEM)

#### 1. Udržitelný rozvoj malých a středních podniků

Hlavním cílem výzkumu bude provést hodnocení podnikatelských subjektů a navrhnout modifikace faktorů mikroprostředí podnikatelských subjektů vedoucí ke zvýšení jejich konkurenceschopnosti. Vědeckovýzkumné zaměření bude koncipováno (1) v rovině kvantitativního výzkumu na ekonomické řízení a inovační aktivity podniků (získávání informací o využívání a interpretaci komplexních ukazatelů výkonnosti, controllingových mechanismech, investice do inovací, mikrofinancování start-upů), (2) v rovině kvalitativního výzkumu v podobě případových studií (intelektuální kapitál, manažerské dovednosti a inovační činnost, potřeby pro rozvoj podnikání, vliv osobnosti na podnikavost), (3) v rovině designového výzkumu s využitím analýzy reálných dat z datových základů podnikatelských subjektů vytvořit skutečné procesní modely a navrhnout jejich změny se zaměřením na zlepšení výkonnosti podnikových procesů a jejich digitalizaci (statistická a process miningová analýza, simulace a robotická procesní automatizace).

*Personální zabezpečení: doc. RNDr. Ing. Roman ŠPERKA, Ph.D., doc. Ing. Jarmila DUHÁČEK ŠEBESTOVÁ, Ph.D., Ing. Tomáš PRAŽÁK, Ph.D., Ing. et Ing. Michal HALAŠKA, Ph.D., Ing. Žaneta RYLKOVÁ, Ph.D., Ing. Petra KREJČÍ, Ph.D., Ing. Dalibor ŠIMEK, Ph.D., Ing. Dominik Salat (Ph.D. student), Ing. AKM Zakaria (Ph.D. student)*

#### 2. Strategické řízení podniků

Hlavním cílem výzkumu bude na základě analýzy provést hodnocení budování konkurenční výhody a dynamics capability českých podnikatelských subjektů pro zajištění udržitelnosti v tuzemském i zahraničním prostředí. Vědeckovýzkumná činnost bude směřována do (1) oblasti řízení lidských zdrojů ve vazbě na současná témata a perspektivy HR procesů se zaměřením na flexibilitu zaměstnanců a work-life balance v podmínkách českého pracovního trhu, (2) oblasti strategického řízení, konkrétně business a mezinárodních strategií v návaznosti na budování konkurenční výhody, a do (3) oblasti business modelování a zkoumání vlivů faktorů pro

formování firem a budování jejich hodnoty v různých fázích vývoje. Výstupy výzkumné činnosti budou vést k doporučením vedoucím k zajištění a rozvoji výkonnostních charakteristik a zvyšování efektivity podnikatelských subjektů.

*Personální zabezpečení: doc. Mgr. Tomáš GONGOL, Ph.D., Ing. Šárka ZAPLETALOVÁ, Ph.D., Ing. Pavel ADÁMEK, Ph.D., Ing. Helena MARKOVÁ, Ph.D., doc. PhDr. Vojtěch MALÁTEK, CSc.*

### 3. Spotřebitelské chování

Hlavním cílem výzkumu bude generovat znalosti potřebné pro vývoj nových nebo inovovaných produktů a značek, účinnější marketingovou komunikaci, optimální cenotvorbu, distribuci produktů, vytváření proaktivního vztahu k zákazníkům a kvalitního zákaznického servisu. Centrem zájmu bude (1) spotřebitelské chování v oblasti e-commerce a retailingu a (2) racionální a emocionální aspekty spotřebitelského chování, řízení vztahů se zákazníky, nákupní chování a loajalita zákazníků; a spotřebitelské chování ve vztahu k regionálním značkám. Sekundárním efektem validního empirického výzkumu je pak implementace těchto principů do výuky a do běžné praxe podnikatelských subjektů.

*Personální zabezpečení: doc. Ing. Martin KLEPEK, Ph.D., doc. Ing. Halina STARZYCZNÁ, Ph.D., Ing. Kateřina MATUŠÍNSKÁ, Ph.D., Ing. Michal STOKLASA, Ph.D., Ing. Radka BAUEROVÁ, Ph.D., Ing. Veronika KOPŘIVOVÁ, Ph.D., Ing. Daniel KVÍČALA (Ph.D. student), Ing. Ondřej MIKŠÍK (Ph.D. student), Ing. Sarath Thulaseedharan MALLIKA, MBA (Ph.D. student), Ing. Lucie Vavrušková (Ph.D. student)*

## Katedra financí a účetnictví (KFIU)

### 1. Finanční řízení a financování podniků

Výzkum bude zaměřen na vliv pandemie COVID-19 na ekonomickou výkonnost podniků. Klíčovými parametry, které budou výzkum strukturovat, bude průmyslové odvětví, míra koncentrace vlastnictví podniků a regionální příslušnost definovaná regiony na úrovni NUTS-3. Pro výzkum bude využita databáze Orbis, která díky svému rozsahu umožňuje vytvářet robustní datové soubory i při omezeních na dílčí odvětví, země, regiony či další charakteristiky. Ve výzkumu bude mimo jiné využita metoda Difference-in-Differences, která je nově využívána rovněž v ekonomickém výzkumu. Její hlavní výhodou oproti standardním technikám je možnost zkoumání dopadů pandemie zvláště pro jednotlivé roky bez potřeby dlouhých časových řad.

Další část výzkumu v této oblasti bude zaměřena na politiku řízení pracovního kapitálu. Hlavním cílem bude zjistit, zda typ politiky řízení pracovního kapitálu má vliv na ekonomickou výkonnost podniků. V další fázi pak bude analyzováno, zda pracovní kapitál a jeho prvky na jedné straně a kapitál potřebný k financování pracovního kapitálu na straně druhé, ovlivňují ekonomickou výkonnost podniků a zda se výsledky liší v závislosti na velikosti a odvětví podniků.

*Personální zajištění: doc. Ing. Petra Růčková, Ph.D., Ing. Tomáš Heryán, Ph.D., Ing. Jana Šimáková, Ph.D., Ing. Markéta Skupieňová, Ph.D., Ing. Ivana Košťuríková, Ph.D., Mgr. Tetiana Konieva, Ph.D., prof. Ing. Daniel Stavárek, Ph.D., (budoucí Ph.D. student)*

## 2. **Změny v chování a výkonnosti finančních institucí v kontextu aktuálního vývoje**

Výzkum bude zaměřen na komplexní zhodnocení změn v chování a výkonnosti bank a pojišťoven ve vybraných zemích Evropy. V posledních několika letech se finanční sektor ocitl v nové situaci, kdy se banky a pojišťovny musí přizpůsobit vnějšímu prostředí. Po třech letech pandemie a současném turbulentním ekonomickém prostředí čelí finanční sektor několika novým výzvám. Cílem výzkumu bude identifikovat změny v chování a výkonnosti bank a pojišťoven s ohledem na aktuální vývoj. Výzkum bude zaměřen na následující problémy: (i) dopady pandemie COVID-19 na banky a pojišťovny v Evropě a s tím související digitalizace ve finančním sektoru, (ii) vliv měnícího se makroekonomického prostředí na banky a pojišťovny ve vybraných zemích Evropy, (iii) zdanění v bankovním sektoru, windfall tax a její vliv na finanční instituce a případné dopady windfall tax na veřejné finance.

**Personální zajištění:** doc. Ing. Iveta Palečková, Ph.D., Mgr. Lenka Přečková, Ph.D., Ing. Roman Hlawiczka, Ph.D., prof. Ing. Daniel Stavárek, Ph.D., Ing. Irena Szarowská, Ph.D. (částečné zapojení), (budoucí Ph.D. student)

## 3. **Makrofinanční aspekty hospodářské politiky**

Ekonomický vývoj posledních let byl významnou měrou ovlivněn vnějšími šoky v podobě pandemie COVID-19, válečným konfliktem na Ukrajině nebo energetickou krizí. V konečném důsledku se pak projeví negativní jevy jako významný nárůst inflace, úrokových sazeb nebo zhoršení fiskální pozice a udržitelnosti veřejných financí. Cílem výzkumu v této oblasti bude vyhodnotit, jak účinně a efektivně reagovaly vlády a centrální banky v nastavení fiskální a měnové politiky na vnější šoky. Pozornost bude věnována také změnám ve výběru a intenzitě využití jednotlivých fiskálních instrumentů i nástrojů měnové politiky. V této souvislosti budou zkoumány strukturální prvky jednotlivých daní, zejména daňové sazby a daňové úlevy v kontextu legislativních změn. Jedním z klíčových atributů transmisního mechanismu měnové politiky jsou devizové kurzy. Pozornost proto bude věnována vlivu devizových kurzů na formování makroekonomického prostředí pro zahraničně obchodní operace podniků a pro jejich financování na mezinárodních finančních trzích.

**Personální zajištění:** doc. Ing. Jana Janoušková, Ph.D., Ing. Šárka Sobotovičová, Ph.D., Ing. Beata Blechová, Ph.D., Ing. Irena Szarowská, Ph.D., Ing. Jana Šimáková, Ph.D., Ing. Zuzana Szkorupová, Ph.D.

## 4. **Realizace aplikovaného a smluvního výzkumu ve spolupráci s Institutem interdisciplinárního výzkumu a Business Gate dle poptávky**

### **Katedra ekonomie a veřejné správy (KEVS)**

#### 1. **Ekonomické aspekty fungování veřejné správy**

Výzkum bude zaměřen na hospodaření municipalit a regionů, včetně hodnocení jejich krátkodobé a dlouhodobé finanční stability. V centru pozornosti bude analýza jejich stěžejních rozpočtových příjmů, jejich optimálního nastavení z pohledu dlouhodobé udržitelnosti rovnováhy rozpočtového hospodaření. Členové katedry se budou nadále podílet na spolupráci s Moravskoslezským krajem při aktualizaci a inovaci softwaru, který byl v minulosti vytvořen a je využíván mnohými obcemi a městy při řízení svých finančních a rozpočtových aktivit.

Další oblast bude zaměřena na zvýšení připravenosti samospráv v ČR na celospolečenské hrozby a podpořit jejich resilienci s využitím chytrých a funkčních projektů a opatření vycházejících z příkladů dobré praxe a dalších nástrojů. Katedra dále ve spolupráci se společností PROCES – Centrum pro rozvoj obcí a regionů, s.r.o. zaměřuje svou výzkumnou činnost rovněž do oblasti fungování terciárního vzdělávání a regionálního školství. Cílem je zmapování dostupnosti, typů činností a alokovaných kapacit v rámci aktivit krajů ČR vč. hl. m. Prahy, krajských vzdělávacích center, pedagogických či dalších fakult, České školní inspekce, Národního pedagogického institutu ČR či dalších aktérů při podpoře mateřských, základních a středních škol na úrovni kraje.

*Personální zajištění: doc. Mgr. Ing. Michal Tvrdoň, Ph.D., doc. Ing. Marian Lebieczik, Ph.D., Ing. Karin Gajdová, Ph.D., Ing. Petra Chmielová, Ph.D., Ing. Radka Kubalová, Ph.D., prof. PhDr. František Varadzin, CSc., doc. Ing. Jan Nevima, Ph.D., MBA, doc. Ing. Kamila Turečková, Ph.D., MBA*

## 2. Právní a sociální aspekty fungování veřejné správy

V této oblasti bude předmětem zkoumání právního prostředí, jeho jednotlivé aspekty a jejich vliv na fungování institucí veřejné správy a rozvoj municipalit a regionů. Pozornost bude věnována vybraným odvětvím veřejného práva, které mají k fungování veřejné správy přímý vztah (finanční a rozpočtové právo, trestní právo, právo sociálního zabezpečení apod.). V oblasti sociální bude výzkum zaměřen především na dopady sociálních aktivit institucí veřejné správy na život a životní úroveň obyvatel. V současnosti je připravován projekt komunitního výzkumu zaměřený na volnočasové aktivity seniorů na Karvinsku, který by měl být realizován ve spolupráci se statutárním městem Karviná. Cílem je vyhodnotit informovanost a preference volnočasových aktivit seniorů na Karvinsku a finanční náklady seniorské populace na vybrané volnočasové aktivity. Výzkum zaměřený na sociální aspekty fungování veřejné správy se bude zabývat také problematikou migrace, která bude zkoumána v širších historických souvislostech i v kontextu aktuálního vývoje. Pozornost bude věnována proměnám integrační politiky ve vztahu k migrantům a roli veřejné správy při jejím prosazování na lokální úrovni.

*Personální zajištění: JUDr. Petr Pospíšil Ph.D., JUDr. Jaromír Richter, Mgr. Danuta Duda, Ph.D., Mgr. Ivona Buryová, Ph.D., JUDr. Michal Márton, Ph.D., Mgr. Lubomír Nenička, Ph.D.*

## 3. Hospodářská politika v globální ekonomice

Výzkum v této oblasti bude realizován ve třech oblastech. První z těchto oblastí je výzkum hlavních makroekonomických a mikroekonomických faktorů ovlivňujících postavení české ekonomiky v rámci světové ekonomiky, a především v rámci ekonomiky Evropské unie. Na tuto oblast poté navazuje výzkum hlavních faktorů konkurenceschopnosti a regionálního rozvoje, a to jak na makro, tak i mikroúrovni. Poslední oblastí je potom trh práce a politika zaměstnanosti a její dopady na růst ekonomiky.

*Personální zajištění: prof. PhDr. František Varadzin, CSc., doc. Ing. Jan Nevima, Ph.D., MBA, Dr. Ing. Ingrid Majerová, doc. Ing. Kamila Turečková, Ph.D., MBA, Ing. Eva Kotlánová, Ph.D.*

## **Katedra informatiky a matematiky (KINM)**

### **1. Modelování a simulace socio-ekonomických systémů**

Výzkum je orientován na tvorbu strukturálních, koncepčních a matematických modelů zejména podnikových, výrobních, obchodních, e-commerce, e-business, logistických, informačních a dalších typů systémů a jejich subsystémů (včetně webových stránek, webových portálů a mobilních aplikací) za účelem simulace chování těchto systémů za daných podmínek s cílem ověřit efektivitu potenciálních regulačních resp. rozhodovacích zásahů a navrhnout adekvátní optimalizaci.

*Personální zajištění: doc. Mgr. Petr Suchánek, Ph.D., Ing. Radim Dolák, Ph.D., Ing. Radomír Perzina, Ph.D., Mgr. Rostislav Fojtík, Ph.D., Ing. Tomáš Barčák, Ph.D., Mgr. Milena Janáková, Ph.D., Ing. Josef Botlík, RNDr. Zdeněk Franěk, Ph.D., Ing. Lucie Waleczek Zotyková, Ph.D., Ing. Tereza Ikášová (Ph.D. student)*

### **2. Podpora rozhodování a optimalizace systémů s využitím matematicko-statistických metod**

Výzkum je směřován do několika navzájem souvisejících oblastí zaměřených na optimalizaci socio-ekonomických systémů a analýzu a podporu rozhodování. Konkrétně jde o využití statistických a pravděpodobnostních metod (například archimedovských kopulí) v data miningu a analýzu vícekritériálních problémů rozhodování, metod skupinového rozhodování a metod párového porovnání (jako je například analytický hierarchický proces) za neurčitosti s využitím intervalů, fuzzy množin nebo stochastických přístupů. Další výzkumné aktivity zahrnují optimalizaci manažerských a firemních procesů, tvorbu systémů pro podporu rozhodování za neurčitosti, nejistoty a rizika, nebo aplikace genetických algoritmů.

*Personální zajištění: prof. RNDr. Jaroslav Ramík, CSc., doc. RNDr. David Bartl, Ph.D., Ing. Radomír Perzina, Ph.D., Mgr. Jiří Mazurek, Ph.D. Ing. Zuzana Neničková, Ph.D., Mgr. Radmila Krkošková, Ph.D., Ing. Jan Górecki, Ph.D., Ing. Lucie Waleczek Zotyková, Ph.D.*

### **3. Inteligentní systémy**

Cílem výzkumu je rozvoj stávajících a návrh nových technik Umělé inteligence. Jde především o výzkum v oblasti Business Intelligence, Competitive Intelligence, genetických algoritmů, neuronových sítí, process miningu, analýzy procesů, inteligentních webových stránek, portálů, aplikací a formulářů, mobilních aplikací, internetu věcí (Internet of Things) a jejich konkrétních aplikací v systémech a procesech zejména středních a malých podniků.

*Personální zajištění: doc. Mgr. Petr Suchánek, Ph.D., Ing. Radomír Perzina, Ph.D., Ing. Jan Górecki, Ph.D., Ing. Radim Dolák, Ph.D., Mgr. Milena Janáková, Ph.D., Mgr. Rostislav Fojtík, Ph.D., Ing. Tomáš Barčák, Ph.D., Ing. Lucie Waleczek Zotyková, Ph.D., RNDr. Zdeněk Franěk, Ph.D., Ing. Tereza Ikášová (Ph.D. student)*

## **Katedra cestovního ruchu a volnočasových aktivit (KCVA)**

### **1. Identifikace faktorů, které ovlivňují udržitelnost a odpovědnost v cestovním ruchu, jak z pohledů obyvatel ČR, tak i z pohledů vybraných podniků ČR**

Cílem výzkumu je prozkoumat postoje a chování obyvatel ČR k udržitelnosti i chování podniků cestovního ruchu v rámci jejich podnikatelské činnosti. Dále je záměrem zjistit, jakou roli má pro podniky udržitelnost a odpovědnost v oblastech zavádění řešení šetrného využívání zdrojů,

zaměstnávání, vytváření partnerství s místními dodavateli, zapojování se do aktivit místních komunit, spolupráce s místními municipalitami, přímé zapojování personálu i zákazníků do aktivit ochrany životního prostředí apod. Bude zkoumána legislativa vybraných zemí a stávající skutečnost ubytovacích zařízení v oblasti udržitelnosti. Výzkum je důležitý z několika důvodů: pomůže porozumět tomu, co ovlivňuje postoje a chování obyvatel a podniků cestovního ruchu k udržitelnosti; identifikovat oblasti, kde je třeba zlepšit implementaci udržitelnosti; identifikovat strategie, které mohou být efektivní pro zlepšení v této oblasti.

*Personální zajištění: doc. Ing. Pavlína Pellešová, Ph.D., Ing. Miroslava Kostková, Ph.D., Mgr. Klára Václavíková, Ing. Patrik Kajzar, Ph.D., PaedDr. Jiří Helešic, Ph.D.*

## 2. **Identifikace faktorů, které ovlivňují sportovní výkon krasobruslařů**

Cílem výzkumu je objasnění vlivu rozvoje dynamicko-silových charakteristik mladých krasobruslařů na sportovní výkon a rozvoj dovedností. Výzkum se také zaměřuje na změny těchto faktorů v průběhu pokračující sportovní přípravy a zrání. Výzkum je koordinován Českým krasobruslařským svazem. Zahrnuje jak pravidelné měření a testování vybraných krasobruslařů ve věku 8 - 16 let ale i na konzultační činnost k poznatkům výzkumu s jejich trenéry. V neposlední řadě je i ve spolupráci s FTK UP Olomouc a VŠTVS Palestra Praha zaměřen na analýzu výsledků a jejich aplikaci do širšího sportovního prostředí.

*Personální zajištění: PaedDr. Jiří Helešic, Ph.D.*

## 3. **Kulturní diverzita**

Zkoumání problematiky kulturní diverzity v rámci projektu TRAIN-e-HOTEL ve vybraných zemích EU a komparace zjištěných poznatků, a to z pohledu tvrdých a měkkých fakt, kultury a umění, komunikace a etikety. Cílem výzkumu je prozkoumat problematiku kulturní diverzity v oblasti cestovního ruchu. Komparace zjištěných poznatků v oblasti kulturní diverzity umožní identifikovat oblasti, kde je třeba zlepšit školení personálu, vytvořit kulturologické strategie a rozvíjet lepší komunikační dovednosti v rámci cestovního ruchu. To může přispět k vytvoření více inkluzivního a kulturně citlivého prostředí pro cestovatele z různých kulturních pozadí v rámci Evropské unie.

*Personální zajištění: Mgr. Martina Chylková, PhDr. Krystyna Heinz, doc. Ing. Pavlína Pellešová, Ph.D., Ing. Miroslava Kostková, Ph.D., Mgr. Klára Václavíková, Ing. Patrik Kajzar, Ph.D.*

## 4. **Jazykové a komunikační dovednosti v cestovním ruchu**

Výzkum se zaměří na komunikaci webových portálů hotelů. Cílem výzkumu bude zjistit, zda komunikace webových stránek podniků cestovního ruchu se řídí dimenzí pobavení jako jednoho z nástrojů marketingové komunikace a aspektu kvality marketingového produktu.

V další oblasti bude výzkum zaměřen na komunikační a lingvistické dovednosti pracovníků vybraných podniků cestovního ruchu, konkrétně stravovacích zařízení, restaurací a barů v regionu „razovitém“. Pozornost bude věnována roli empatie a psychologie při komunikaci se zákazníky a jejich vliv na spokojenost klientů těchto podniků. Výsledkem bude souhrn inovačních komunikačních a psycholingvistických metod v komunikaci mezi výše uvedenými stranami, které současné podniky cestovního ruchu využívají ke své udržitelnosti na trhu v této

vysoce konkurenční době, včetně prezentace těch nejfrekventovanějších lingvistických vazeb a obrátů, které dané podniky při této komunikaci s klienty aplikují.

*Personální zajištění: PhDr. Hanne-Lore Bobáková, Ph.D., Mgr. Martina Chylková, PhDr. Janusz Karpeta, Ph.D., Mgr. Eva Gawlasová, Mgr. Jaroslava Hošková*

**5. Realizace výzkumu ve spolupráci s Institutem interdisciplinárního výzkumu, Business Gate, AHR ČR dle potřeb trhu a poptávky**

## ZÁVĚR

Koncepce rozvoje Slezské univerzity v Opavě, Obchodně podnikatelské fakulty v Karviné v oblasti výzkumu, vývoje a inovací na období 2024 – 2026 byla zpracována vedením SU OPF ve spolupráci s jednotlivými katedrami a IIV jako nedílná součást strategického řízení fakulty. Koncepce byla projednána a schválena Vědeckou radou SU OPF dne 16. 11. 2023.

V Karviné dne 22. října 2023

Doc. RNDr. Ing. Roman Šperka, Ph.D.  
děkan