

VÝROČNÍ ZPRÁVA O ČINNOSTI
FAKULTY VEŘEJNÝCH POLITIK V OPAVĚ
SLEZSKÉ UNIVERZITY V OPAVĚ
ZA ROK 2019

OBSAH

| | |
|---|-----------|
| Obsah | 2 |
| Úvod | 5 |
| Hlavní část | 7 |
| 1. VZDĚLÁVÁNÍ | 7 |
| 2. VĚDA, VÝZKUM A TVŮRČÍ ČINNOST | 8 |
| 3. VZTAHY K VNĚJŠÍMU PROSTŘEDÍ | 9 |
| 4. KVALITA | 10 |
| 5. INTERNACIONALIZACE | 10 |
| 6. LIDSKÉ ZDROJE | 12 |
| 7. HOSPODAŘENÍ | 12 |
| 8. IMAGE | 12 |
| Textová příloha | 14 |
| 1. ZÁKLADNÍ ÚDAJE O FAKULTĚ | 14 |
| 1.1 Kontaktní údaje | 14 |
| 1.2 Organizační struktura | 15 |
| 1.3 SLOŽENÍ ORGÁNŮ | 16 |
| 1.4 ZASTOUPENÍ FVP V RÁMCI SU..... | 19 |
| 1.5 POSLÁNÍ, VIZE A STRATEGICKÉ CÍLE FAKULTY | 19 |
| 2. STUDIJNÍ PROGRAMY, ORGANIZACE STUDIA A VZDĚLÁVACÍ ČINNOST | 21 |
| 2.1 AKREDITOVANÉ STUDIJNÍ PROGRAMY POPSANÉ METODIKOU VÝSLEDKŮ UČENÍ | 21 |
| 2.2 DALŠÍ VZDĚLÁVACÍ AKTIVITY | 22 |
| 3. STUDENTI | 23 |
| 3.1 OPATŘENÍ KE SNIŽOVÁNÍ STUDIJNÍ NEÚSPĚŠNOSTI..... | 23 |
| 3.2 OPATŘENÍ K OMEZENÍ PRODLUŽOVÁNÍ STUDIA | 24 |
| 3.3 STIPENDIJNÍ PROGRAMY FAKULTY | 25 |
| 3.4 PORADENSKÉ SLUŽBY POSKYTOVANÉ NA FAKULTĚ | 26 |
| 3.5 STUDENTI SE SPECIFICKÝMI POTŘEBAMI..... | 26 |
| 3.6 MIMOŘÁDNĚ NADANÍ STUDENTI | 27 |
| 3.7 STUDENTI SE SOCIOEKONOMICKÝM ZNEVÝHODNĚNÍM..... | 27 |
| 3.8 RODIČE MEZI STUDENTY..... | 27 |
| 4. ABSOLVENTI | 28 |
| 4.1 SPOLUPRÁCE S ABSOLVENTY | 28 |

| | | |
|------------|--|-----------|
| 4.2 | POČTY ABSOLVENTŮ FAKULTY VEŘEJNÝCH POLITIK V ROCE 2019..... | 28 |
| 4.3 | CELOŽIVOTNÍ VZDĚLÁVÁNÍ..... | 29 |
| 4.4 | ÚPLATNĚNÍ ABSOLVENTŮ NA TRHU PRÁCE | 29 |
| 4.5 | SPOLUPRÁCE S BUDOUCÍMI ZAMĚSTNAVATELI | 29 |
| 4.6 | SPOLUPRÁCE SE STŘEDNÍMI ŠKOLAMI PŘI INFORMOVÁNÍ UCHAZEČŮ O STUDIUM.... | 29 |
| 5. | ZÁJEM O STUDIUM | 30 |
| 5.1 | CHARAKTER PŘIJÍMACÍCH ZKOUŠEK | 30 |
| 6. | ZAMĚSTNANCI..... | 31 |
| 6.1 | KARIÉRNÍ ŘÁD PRO AKADEMICKÉ PRACOVNÍKY A MOTIVAČNÍ NÁSTROJE PRO ODMĚŇOVÁNÍ ZAMĚSTNANCŮ..... | 31 |
| 6.2 | KURZY DALŠÍHO VZDĚLÁVÁNÍ AKADEMICKÝCH PRACOVNÍKŮ | 31 |
| 7. | INTERNACIONALIZACE | 32 |
| 7.1 | PODPORA ÚČASTI STUDENTŮ NA ZAHRANIČNÍCH MOBILITNÍCH PROGRAMECH..... | 32 |
| 7.2 | INTEGRACE ZAHRANIČNÍCH ČLENŮ AKADEMICKÉ OBCE DO ŽIVOTA FAKULTY | 36 |
| 8. | VÝZKUMNÁ, VÝVOJOVÁ, UMĚLECKÁ A DALŠÍ TVŮRČÍ ČINNOST | 37 |
| 8.1 | PROPOJENÍ TVŮRČÍ ČINNOSTI S ČINNOSTÍ VZDĚLÁVACÍ..... | 37 |
| 8.2 | ZAPOJENÍ STUDENTŮ DO TVŮRČÍ ČINNOSTI..... | 38 |
| 8.3 | ÚČELOVÉ FINANČNÍ PROSTŘEDKY NA VÝZKUM, VÝVOJ A INOVACE | 38 |
| 8.4 | PODPORA STUDENTŮ DOKTORSKÝCH STUDIJNÍCH PROGRAMŮ A PRACOVNÍKŮ NA POSTDOKTORANDSKÝCH POZICÍCH | 38 |
| 8.5 | Spolupráce s aplikační sférou na tvorbě a uskutečňování studijních programů | 38 |
| 8.6 | Spolupráce s aplikační sférou na tvorbě a přenosu inovací a jejich komercializaci.. | 39 |
| 8.7 | Podpora horizontální mobility studentů a akademických pracovníků a jejich vzdělávání směřující k rozvoji kompetencí pro inovační podnikání..... | 39 |
| 8.8 | PŘEHLED REALIZOVANÝCH VÝZKUMNÝCH PROJEKTŮ..... | 39 |
| 8.9 | PŘEHLED REALIZOVANÝCH ROZVOJOVÝCH PROJEKTŮ | 40 |
| 8.10 | PŘEHLED PUBLIKAČNÍ ČINNOSTI V ROCE 2019 | 45 |
| 9. | HODNOCENÍ REALIZOVANÝCH ČINNOSTÍ..... | 51 |
| 9.1 | VNITŘNÍ HODNOCENÍ KVALITY VZDĚLÁVÁNÍ..... | 51 |
| 10. | NÁRODNÍ A MEZINÁRODNÍ EXCELENCE FAKULTY | 52 |
| 10.1 | mezinárodní a významná národní výzkumná, vývojová a tvůrčí činnost..... | 52 |
| 10.2 | ZAPOJENÍ FAKULTY DO PROFESNÍCH A UMĚLECKÝCH SÍTÍ..... | 54 |
| 10.3 | NÁRODNÍ A MEZINÁRODNÍ OCENĚNÍ FAKULTY PLATNÉ V ROCE..... | 55 |
| 11. | TŘETÍ ROLE FAKULTY..... | 55 |
| 11.1 | PŮSOBNÍ FAKULTY V REGIONU..... | 55 |
| 11.2 | NADREGIONÁLNÍ VÝZNAM A PŮSOBNÍ FAKULTY | 56 |

| | |
|---------------------------------------|-----------|
| TABULKOVÁ ČÁST | 57 |
| SEZNAM POUŽITÝCH ZKRATEK | 76 |

ÚVOD

Vážení čtenáři, kolegyně a kolegové, milí studenti.

Rok 2019 byl vstupem do druhého desetiletí existence Fakulty veřejných politik Slezské univerzity v Opavě. Jeho průběh byl poznamenán několika významnými záležitostmi. Na prvním místě je třeba připomenout počátek akreditací studijních programů podle nové legislativy. Národní akreditační úřad připravil pro vysoké školy řadu metodických pokynů, podle kterých je při akreditacích třeba postupovat. Požadavky kladené na vysoké školy směřovaly zejména do oblasti personálního zajištění, na vědeckou a publikační činnost garantů studijních programů a garantů předmětů. Vyhovět uvedeným požadavkům nebylo vždy snadné, nicméně je třeba říci, že přinejmenším u studijních programů, které navázaly na dosavadní vyučované obory, se to zpravidla podařilo. Stejně tak jsme byli úspěšní při posuzování uvedených materiálů ze strany Ministerstva zdravotnictví, Ministerstva práce a sociálních věcí a Ministerstva školství, mládeže a tělovýchovy, jejichž kladné stanovisko bylo podmínkou pro uznání relevantních studijních programů jako vyhovujících pro přípravu odborníků v regulovaných povoláních. Za zpracování materiálů náleží bezesporu dík jejich autorům a za pečlivou a někdy i opakovanou kontrolu studijní proděkance a vedoucí studijního oddělení. Tato optimistická slova bohužel neznamenají, že by se v uvedeném roce podařilo akreditovat vše, s čím jsme s ohledem především na lhůty stanovené v některých rozvojových projektech počítali. Proces akreditací se totiž začal významně prodlužovat, přičemž samotná skutečnost, že příčinou bylo objektivně asi nevyhnutelné zahlcení Národního akreditačního úřadu požadavky na akreditaci, neznamená z hlediska fakulty nějaké významnější zjednodušení nastalé situace. V uvedeném roce se proto podařilo uzavřít akreditační proces pouze u jednoho studijního programu, ostatní žádosti čekají zatím na své vyřízení.

S procesem přípravy akreditací bezprostředně souvisel přechod Slezské univerzity na nový studijní informační systém. I když rozhodnutí přejít od dosavadního informačního systému STAG na nový studijní informační systém IS SU, v podstatě převzatý z Masarykovy univerzity v Brně, lze akceptovat, načasování jeho implementace do období nastartování realizace procesu akreditací způsobilo řadě pracovníků, zejména pak studijním oddělením a pracovníkům IT, nemalé množství někdy obtížně řešitelných problémů, což mnohdy odvádělo pozornost příslušných pracovníků od přípravy podkladů pro akreditace. Systém, nastavený na vnitřní předpisy Masarykovy univerzity, které v řadě oblastí vcelku logicky nejsou zcela totožné s předpisy Slezské univerzity, nebylo vždy snadné přizpůsobit, což kladlo na akademické pracovníky připravující nové akreditace a zejména také na část aparátu mimořádně velkou zátěž. Zdá se, že proces implementace bude pokračovat a bude se muset vypořádávat s nabíhajícími novými problémy ještě i v roce 2020.

Za nesporný úspěch fakulty lze považovat skutečnost, že pozitivní trend zájmu uchazečů, který se udržel po celou dobu poklesu populační křivky, našel své pokračování i v roce 2019. Jednoznačně se tak prokázalo, že zaměření Fakulty veřejných politik primárně na profesní obory, zejména na tzv.

pomáhající obory v oblasti sociální práce, ošetrovatelství, péče o seniory či o řešení problémů souvisejících s prevencí a poznáním jevů z oblasti sociální patologie nejen oslovuje potenciální studenty, ale dokáže jim také zajistit nejvyšší míru zaměstnatelnosti. Fakulta tak plní svůj hlavní úkol, který jí byl při vzniku dán do vínku, oslovit mladou generaci v oblasti severní Moravy a českého Slezska a poskytovat ji kvalitní vzdělání v oborech, které tento, z řady hledisek problémový region, nutně potřebuje.

Vedení fakulty a jednotlivých ústavů se soustavně rovněž zaměřuje na rozvoj internacionalizace. Spolupracujeme zejména s nejbližšími sousedy z Polska a Slovenska, s nimiž nás spojují obdobné společenské problémy a vzájemná výměna názorů a zkušeností má o to větší význam. Problémem ovšem i nadále zůstává relativně nízký zájem studentů o výjezdy a studium v zahraničí, a to i v případech, kdy fakulta nabízí v rámci Erasmu studijní pobyty nejen v uvedených sousedních zemích, ale i v atraktivních lokalitách západní a jižní Evropy a v řadě dalších zemí, a to za finanční podpory doplňované i ze stipendijního fondu.

K nejpozitivnějším faktorům působení Fakulty veřejných politik v roce 2019 bych uvedl alespoň dva, které pokládám za nejdůležitější. Předně je to velmi úzká provázanost studia s praxí, vytváření zpětné vazby, která umožňuje akademickým pracovníkům bezprostředně reagovat na připomínky a požadavky budoucích zaměstnavatelů, což umožňuje, aby absolventi mohli odcházet do míst svého pracovního působení dobře připraveni na to, co se od nich očekává a jaké na ně budou kladeny požadavky a nároky. Systém opakujících se „kulatých stolů“ se zástupci zaměstnavatelů našich absolventů se výrazně osvědčil a budeme v něm pokračovat i nadále.

Druhým faktorem, o kterém bych se chtěl zmínit na závěr, je trvale se rozšiřující aktivita fakulty a jejich pracovníků v oblasti tzv. „třetí role“ univerzity. Obracíme se a budeme se i nadále obracet stále více k veřejnosti, k obyvatelům města Opavy a jejího okolí, ve snaze seznamovat je s naší činností a vtahovat je do ní. Opava je již tři desetiletí univerzitním městem, je jediným městem, které je sídlem veřejné vysoké školy a není centrem kraje a o to více je aktivita jak Slezské univerzity, tak Fakulty veřejných politik v tomto směru potřebnější.

Prof. PhDr. Rudolf Žáček, Dr.

děkan

HLAVNÍ ČÁST

1. VZDĚLÁVÁNÍ

V oblasti vzdělávání na fakultě byla pozornost věnována mnoha oblastem.

Stěžejním cílem bylo plnit harmonogram podávání akreditací studijních programů, v jejichž realizaci chce fakulta v souladu s dlouhodobým záměrem pokračovat. Bohužel schvalovací procesy trvají déle, než se původně očekávalo, proto lze konstatovat, že úspěšně akreditován byl v roce 2019 pouze jeden bakalářský profesně zaměřený studijní program Sociální patologie a prevence na dobu 10 let. Nicméně vnitřním akreditačním procesem prošly a na Národní akreditační úřad byly postoupeny také studijní programy Veřejná správa a sociální politika (navazující, profesně zaměřený SP), Edukační péče o seniory (bakalářský, profesně zaměřený SP), včetně studijních programů směřujících k regulovanému povolání, které získaly v roce 2019 souhlas příslušných regulačních orgánů (pro bakalářský, profesně zaměřený SP Dentální hygiena z MZ ČR a pro bakalářský a navazující magisterský profesně zaměřený SP Speciální pedagogika, SP souhlas MŠMT ČR).

V roce 2019 probíhala výuka v devíti studijních programech. Pravidelně pořádaná anketa studentů zaměřená na jejich spokojenost s výukou postupně získává stále více respondentů. Získaná zpětná vazba je vyhodnocována vedením a garanty studijních programů a v případě potřeby je přistoupeno k přijetí opatření.

Zvláště u bakalářských profesně-zaměřených byla pozornost věnována propojování teorie s praxí, pokud to vhodné a možné, některé předměty učili odborníci z praxe. Studenti měli také možnost účastnit se pořádaných přednášek, besed a workshopů s odborníky z praxe. Současně bylo využito potenciálu a profesních zkušeností současných studentů v kombinované formě studia, kteří v rámci aktivity „Studenti studentům“ (realizátor Ústav pedagogických a psychologických věd) diskutovali s prezenčními studenty o svém zaměstnání.

Velká pozornost byla věnována studentům 1. ročníků, kterým bylo na fakultou organizovaném adaptačním kurzu více přiblíženo vysokoškolské prostředí, legislativa, předpisy, povinnosti s cílem předejít jejich případné studijní neúspěšnosti plynoucí z neznalosti předpisů. Současně jsou aktualizovány studijní opory, zvláště pro studenty kombinované formy studia v souladu s aktuální odbornou literaturou a vědeckými poznatky.

2. VĚDA, VÝZKUM A TVŮRČÍ ČINNOST

Pro zabezpečení vědeckovýzkumné činnosti bylo využíváno primárně možností dávaných vypsanými grantovými soutěžemi. Fakulta byla spolunositelem projektu, jenž byl podpořen v rámci Programu na podporu aplikovaného výzkumu a vývoje národní a kulturní identity na léta 2016 až 2022 NAKI II. V oblasti aplikovaného výzkumu byl řešen projekt financovaný Technologickou agenturou České republiky. Pro podporu vědeckovýzkumné činnosti byly využívány rovněž prostředky Slezské univerzity v Opavě. I ty byly rozdělovány formou grantové soutěže v rámci Interní grantové soutěže (IGS) a studentské grantové soutěže (SGS). Do studentské grantové soutěže (SGS) bylo zapojeno ve čtyřech projektech celkem pět studentů navazujícího magisterského a doktorského studia.

Během roku 2019 pokračovala činnost fakulturních výzkumných. Centrum empirických výzkumů se zaměřovalo na koordinaci a řízení rozvojových projektů realizovaných na fakultě a zajištění podpůrné činnosti ostatním pracovištím fakulty v oblasti projektového řízení. Pracovníci centra se v roce 2019 podíleli na administrativním zajištění a realizaci 16 projektů a dále se podíleli na přípravě a podání celkem 11 projektů z externích zdrojů.

Výzkumné centrum pro kulturní a novodobé dějiny bylo personálně posíleno o profesora na plných úvazek a i nadále se věnovalo badatelským aktivitám jeho pracovníků a studentů doktorského studia v oblastech česko-polských vztahů, vývoj postavení církví v české společnosti a života národností a národnostních menšin. Nemalá pozornost byla věnována i roli médií v prezentaci a utváření obrazu o výše uvedené problematice ve vnímání široké veřejnosti prezentované na konferencích Média a dějiny. Jedním z dlouhodobých úkolů Centra je i zhodnocení bohatých sbírek uložených v pozůstalostech prof. Mečislava Boráka a Dr. Vladimíra Neuwirtha ve fondech archivu Slezské univerzity.

Výzkumné centrum pro sociální začleňování se zaměřuje na badatelskou činnost využívající zejména možností psychologických a pedagogických vědních disciplín využitelných ve výzkumu problematiky sociálního začleňování heterogenních cílových skupin v intencích různě koncipovaných oblastí kvality života člověka jako jednotlivce, kvality života skupiny lidí jako určitého společenského uskupení nebo kvality života lidí jako společenského celku. Podílil se na přípravě studijního programu speciální pedagogika. K významným výstupům jeho aktivit náležel v roce 2019 projekt Přímá a jasná podpora školské inkluze – otázka školy, rodiny, okolí zaměřený na zajištění rovného přístupu ke kvalitnímu předškolnímu, primárnímu i sekundárnímu vzdělávání.

Fakulta zajišťovala činnost a chod třech recenzovaných vědeckých periodik. Časopis *Central European Papers* (C.E.P.) je recenzovaným mezinárodním vědeckým periodikem zaměřeným na novověké dějiny, politiku a společnost střední Evropy a je vydáván v anglickém (jedno číslo mimořádně v německém) jazyce. Vychází dvakrát ročně v tištěné i elektronické verzi od roku 2013 a je indexován v databázích CEJSH, C.E.E.O.L. a ERIH PLUS. Časopis *Social Pathology and Prevention* (S.P.P.) je recenzovaným mezinárodním vědeckým periodikem zaměřeným na problematiku sociálně

patologických jevů a jejich prevenci a je vydáván v anglickém jazyce. Vychází dvakrát ročně v tištěné i elektronické verzi od roku 2015 a je indexován v databázi C.E.E.O.L. Časopis Ošetrovatelské perspektivy je recenzovaným odborným a vědeckým periodikem zaměřeným na problematiku ošetrovatelství, zdravotních a sociálních problémů v souvislosti se zdravím a nemocí. Vědecké články jsou publikovány v českém, slovenském a anglickém jazyce. Vychází dvakrát ročně v tištěné i elektronické verzi od roku 2018.

3. VZTAHY K VNĚJŠÍMU PROSTŘEDÍ

V roce 2019 byly naplňovány záměry Dlouhodobého záměru vzdělávací a vědecké, výzkumné, inovační a další tvůrčí činnosti Fakulty veřejných politik Slezské univerzity v Opavě na období 2016–2020. Stanovené cíle se týkaly popularizace činnosti fakulty se zaměřením na laickou i odbornou veřejnost, zavedení fungujícího systému spolupráce s orgány veřejné správy, státními organizacemi a institucemi, nestátními neziskovými organizacemi a dalšími zaměstnavateli.

V rámci uvedených cílů se fakulta zaměřila prioritně na plnění tzv. “třetí role univerzity“, v jejímž rámci realizovala řadu nejrůznějších aktivit. Předně se jednalo o rozsáhlou škálu činností Ústavu ošetrovatelství, z nichž na prvním místě je nutno jmenovat realizaci Dne prevence (ve spolupráci s dalšími pracovišti fakulty), kde byla nabídnuta občanům Opavy možnost využít uvedené příležitosti k seznámení se s některými okolnostmi souvisejícími s jejich zdravotním stavem (měření krevního tlaku, cukry apod.). Mezi cenné aktivity tohoto typu lze přirozeně počítat i školení v oblasti kurzů první pomoci na školách.

Ústav pedagogických a psychologických věd ve spolupráci s absolventy a odborníky z praxe pokračoval v pořádání přednáškového cyklu Člověk pod lupou společenských disciplín a Pohledy do praxe. Nemalý ohlas získala i konference z realizovaného cyklu Média, dějiny a společnost, v roce 2019 na téma Kdo rozhoduje o tom, co si myslíme? (Manipulace, propaganda a rozhodování napříč soudobými/ novodobými dějinami). Značný dopad zejména ve školské veřejnosti má realizace projektu věnovaného školské inkluzi, v jehož rámci bylo podpořeno až 52 škol se sídlem v Moravskoslezském a Zlínském kraji.

Spolupráci s vnějším prostředím výrazně napomáhá systém tzv. kulatých stolů, kde dochází nejen k bezprostředním kontaktům zástupců praxe s akademickými pracovníky, ale tato setkávání inspirují i k navazování kontaktů mezi představiteli jednotlivých institucí a organizací zabývajících se obdobnou problematikou a umožňují i jim bezprostřední výměnu zkušeností.

4. KVALITA

V rámci procesu sledování kvality byl kladen velký důraz na hodnocení kvality tvůrčí činnosti a vzdělávací činnosti a jejich vzájemná provázanost.

Sledování kvality tvůrčí činnosti je součástí dvakrát ročně realizovaného hodnocení pracovníků, které obnáší také sledování výkonnosti v oblasti vzdělávací a ostatních činností, včetně vzájemné provázanosti zvláště tvůrčí a vzdělávací činnosti. Výsledné komplexního hodnocení pracovníků slouží jako podklad ke sledování naplňování standardů pro akreditace studijních programů a také jako podklad pro stanovení nadtarifních složek mzdy.

Významným nástrojem pro sledování kvality vzdělávací činnosti je hodnocení ze strany studentů formou studentské ankety realizované v rámci každého semestru. Celkové studium pak hodnotí čerství absolventi v rámci v rámci ankety realizované po státních závěrečných zkouškách. Nemalou roli v podpoře kvality má soutěž o nejlepší studentskou závěrečnou práci. Dalšími nástroji pro zvýšení kvality vzdělávání jsou také aktivity směřující ke snížení propadovosti studentů 1. ročníku bakalářského studia: Jednalo se hlavně o realizaci adaptačního kurzu a workshopu pro studenty 1. ročníků a dále vypracovávání elektronických, studijních opor.

Vybraní pracovníci fakulty se rovněž aktivně podílejí na sledování kvality v rámci celouniverzitní Rady pro vnitřní hodnocení, která se v poslední době soustředila především na kontrolu a hodnocení akreditačních materiálů předkládaných Národnímu akreditačnímu úřadu.

Za pozitivní lze považovat skutečnost, že u studijních programů realizovaných na fakultě se neprojevovalo větší množství případů studentů, kteří se pouze zapíší ke studiu, aniž by je zamýšleli skutečně realizovat. Jedním z důvodů je nepochybně i to, že fakulta nemá zavedeno přijímací řízení bez přijímacích zkoušek.

5. INTERNACIONALIZACE

Mezi hlavní strategické cíle v oblasti internacionalizace Fakulty veřejných politik SU i v roce 2019 patřila zejména podpora mobility studentů a akademických pracovníků v rámci krátkodobých i dlouhodobých vědeckovýzkumných nebo vědeckopedagogických stáží, rozvoj nabídky předmětů vyučovaných v cizím jazyce, včetně motivace vyučujících ke zvyšování vlastní jazykové kompetence v cizím jazyce, příprava a realizace mezinárodní konference, předložení alespoň jednoho mezinárodního projektu zaměřeného na rozvoj mezinárodní spolupráce a inovace cizojazyčné prezentace fakulty. K dosažení těchto cílů byly použity jednak nástroje aktivit v rámci rozvojových projektů realizovaných v roce 2019 na fakultě, jednak pokračující zapojení fakulty do programů národní i mezinárodní spolupráce.

Pro mezinárodní mobility studentů i pedagogů využívala fakulta především možností nabízených programem Erasmus+, v rámci kterého byla nově navázána spolupráce se čtyřmi novými institucemi (z Polska, Chorvatska, Lotyšska a z Bulharska), takže celkový počet partnerských vysokých škol byl 37 z celkem dvanácti zemí. Z nabídky programů na podporu mezinárodních mobilit fakulta i v akademickém roce 2019/2020 využila možností programu CEEPUS, kdy byla nově zapojena do sítě CIII-PL-0056-15-1920 „Regional Development Network (REDENE)“ tvořené kromě FVP SU dalšími dvanácti subjekty z celkem deseti evropských zemí. Kromě výše uvedených programů měla fakulta v roce 2019 uzavřeny bilaterální smlouvy o spolupráci s celkem třinácti zahraničními partnery.

Během uplynulého roku bylo na fakultě zahájeno řešení dvouletého rozvojového projektu institucionálního plánu SU „Rozvoj mezinárodní spolupráce“, který ve svých vytyčených cílech navazoval na předchozí obdobný projekt, a zahrnoval řadu dílčích aktivit zaměřených zejména na rozvoj mobilit studentů fakulty a zahraničních příjíždějících studentů, na podporu mezinárodních mobilit akademických pracovníků FVP i zvyšování počtu zahraničních akademických pracovníků působících na fakultě. V aktivitách zaměřených na podporu mobilit studentů pokračovala fakulta ve svém úsilí zvýšit nabídku předmětů vyučovaných v angličtině, když bylo během roku 2019 připraveno šest nových povinně volitelných předmětů. Pro vyjíždějící studenty byl připraven kurz, který by jim měl poskytnout základní jazykovou a kulturní přípravu pro pobyt v zahraničí, a obdobně pro příjíždějící studenty byl připraven kurz se zaměřením na základy českého jazyka a kultury. V rámci téhož projektu byli zároveň ke krátkodobé stáži přijati celkem dva akademičtí pracovníci ze zahraničí, v jednom případě ze Slovenska (Ekonomická univerzita v Bratislavě) a ve druhém případě z Polska (Uniwersytet Warszawski). Na Ústavu středoevropských studií i nadále působil jeden hostující profesor z Maďarska.

Pro dosažení cílů z oblastí mezinárodních akcí a cizojazyčné prezentace fakulty bylo využito zdrojů z projektu operačního programu EU CZ.02.2.69/0.0./0.0/16_015/0002400 „Rozvoj vzdělávání na Slezské univerzitě v Opavě“, především jeho klíčové aktivity 5 – Internacionalizace. Za podpory prostředků z daného projektu uspořádal Ústav veřejné správy a regionální politiky v termínu 26. – 27. 9. 2019 mezinárodní vědeckou konferenci „Role veřejné správy a sociální politiky v každodenním občanském životě“, které se zúčastnili nejen kmenoví pracovníci ústavu a fakulty, ale také uznávaní odborníci z Německa, Maďarska, Polska a Slovenska. V oblasti cizojazyčné prezentace se fakultě podařilo v roce 2019 spustit inovovanou podobu webových stránek v angličtině, připravit anglojazyčné informační letáky k aktuálně realizovaným studijním oborům a anglickou informační brožuru, která bude dokončena v roce 2020. Díky uvedenému projektu jsme mohli podpořit také krátkodobé zahraniční mobility studentů na terénní praxe a fakulta tak v roce 2019 vyslala celkem 8 studentů na instituce veřejné správy v Maďarsku a Chorvatsku.

Úspěšných výsledků dosáhla fakulta také v oblasti mezinárodních projektů, když kromě již výše uvedeného projektu sítě CEEPUS byla zapojena do společného polsko-bulharsko-českého projektu Erasmus+ KA 203 „Interdisciplinarity, multiculturalism, and work with the patient in a non-standard situation in the context of conducting didactic classes in the field of medical sciences and health sciences

in Centers of Medical Simulation“, jehož nositelem je Państwowa Medyczna Wyższa Szkoła Zawodowa w Opolu, a participovala jako partner také na projektu Prešovské univerzity financovaného z Mezinárodního visehradského fondu s názvem „Analysis of Roma University Students Narratives - Examples of Good Practice of Mentoring“.

6. LIDSKÉ ZDROJE

V oblasti lidských zdrojů bylo hlavním prostředkem naplňování strategických cílů fakulty soustavné a systematické uplatňování kariérního řádu podporujícího zajištění dlouhodobého a trvalého

V souvislosti s rozvojem stávajících a přípravou nových studijních programů byla realizována výběrová řízení na pozice akademických i neakademických pracovníků s cílem personálního posílení fakulty. V rámci těchto výběrových řízení byla fakulta personálně posílena o jednoho profesora, 2 docenty a 2 odborné asistenty. V souvislosti s rozvojem projektové činnosti fakulty byla fakulta posílena o jednu referentku.

7. HOSPODAŘENÍ

Hlavním cílem v oblasti hospodaření bylo efektivní využívání disponibilních zdrojů k zajištění bezproblémového financování provozu fakulty a dosažení minimálně vyrovnaného hospodářského výsledku. Uvedený cíl se podařilo splnit a fakulta uzavřela své hospodaření s kladným hospodářským výsledkem.

K dalším úkolům náleželo efektivní využívání výukové a provozní kapacity objektu Bezručovo náměstí 14 s cílem optimalizace provozních nákladů uvedeného objektu.

V souladu s předchozími cíli této prioritní oblasti i v roce 2019 pokračovalo sledování základních ukazatelů ekonomické náročnosti jednotlivých studijních oborů realizovaných na fakultě v souvislosti s rozpisem a čerpáním finančních prostředků na fakultě pro příslušný rok.

V rámci cíle zaměřeného na podporu rozvoje infrastruktury fakulty se fakulta zapojila do realizace ERDF projektů CZ.02.2.67/0.0/0.0/16_016/0002499 Modernizace výukové infrastruktury Fakulty veřejných politik Slezské univerzity v Opavě. Získávání externích zdrojů prostřednictvím projektů a dotací bylo i v roce 2019 velmi důležitým faktorem pro efektivní hospodaření fakulty.

8. IMAGE

Úlohou systematické péče o vytváření pozitivní image fakulty je pověřeno PR oddělení. K uvedenému účelu využívá prezentaci široké škály aktivit fakulty zejména ve vztahu k vnějšímu

prostředí popsaných výše v příslušném oddíle této zprávy. K prezentaci aktivit fakulty využívá nejrůznějších dostupných prostředků, zejména webových stránek, sociálních sítí (Facebook, Instagram) spolupracuje s médii (tisk, rozhlas, televize) v Opavě a v širším regionu. Ve veřejnoprávní i regionální televizi, v tištěných i online médiích bylo o fakultě zveřejněno celkem 40 zpráv a článků sloužících k propagaci aktivit Fakulty veřejných politik v Opavě.

Během roku 2019 byla velmi úspěšně nastavena a rozvíjena mediální spolupráce s Rádiem Čas v rámci které probíhalo budování značky fakulty v Moravskoslezském kraji. Součástí této spolupráce bylo také figurování fakulty jako mediálního partnera Dnů NATO a Megakonzertu Rádía Čas, což fakultě přineslo nové možnosti prezentace široké veřejnosti.

Významný podíl na propagaci fakulty u cílové skupiny žáků středních škol pak měly aktivity zaměřené na okruh středních škol, převážně pak přednášky a prezentace na středních školách, spuštění soutěže pro žáky středních škol, akce pro výchovné poradce ze středních škol a zahájení společného cyklu přednášek Moderní výzvy lidstva ve spolupráci s Mendelovým gymnáziem Opava, v neposlední řadě pak realizace dne otevřených dveří a účast fakulty na veletrzích vzdělávání.

TEXTOVÁ PŘÍLOHA

1. ZÁKLADNÍ ÚDAJE O FAKULTĚ

Fakulta veřejných politik v Opavě zahájila činnost k 1. říjnu 2008 vyčleněním čtyř studijních programů ze stávající Filozoficko-přírodovědecké fakulty v Opavě. V současnosti Fakultu veřejných politik v Opavě tvoří čtyři vědecko-pedagogická a tři výzkumná pracoviště (Ústav ošetřovatelství, Ústav pedagogických a psychologických věd, Ústav středoevropských studií, Ústav veřejné správy a regionální politiky, Centrum empirických výzkumů, Výzkumné centrum pro kulturní a novodobé dějiny a Výzkumné centrum pro sociální začleňování). Jsou realizovány čtyři bakalářské, dva navazující magisterské a jeden doktorský studijní program. Od začátku akademického roku 2016/2017 již všichni studenti, pedagogové, administrativní a technickohospodářští pracovníci využívají nově zrekonstruované sídlo na Bezručově náměstí 14.

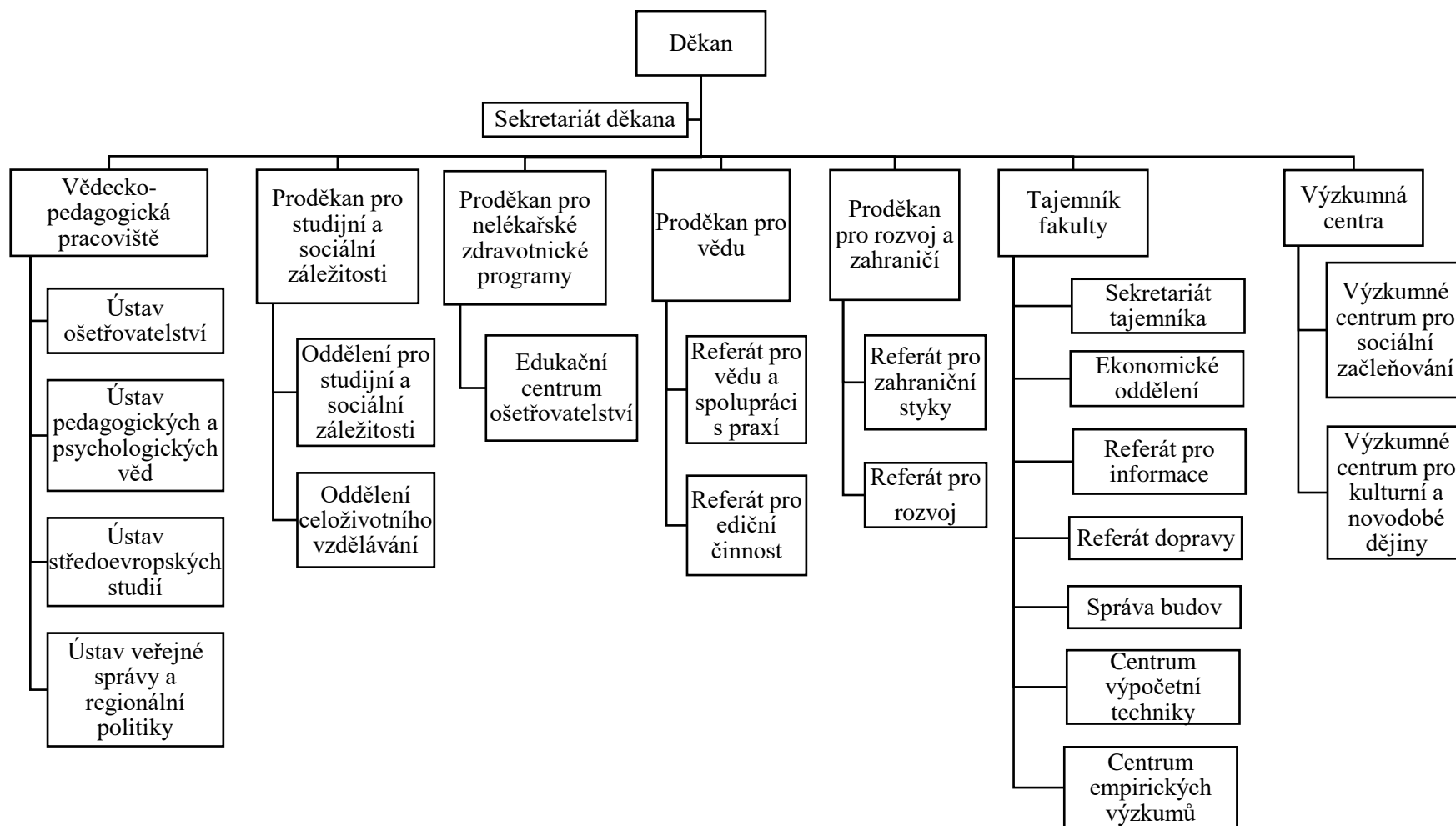
1.1 Kontaktní údaje

| Název | zkratka | Sídlo | www stránky |
|-----------------------------------|---------|-------------------------------------|---|
| Fakulta veřejných politik v Opavě | FVP | Bezručovo nám. 885/14, 746 01 Opava | http://www.slu.cz/fvp/cz/ |

Bližší informace o Fakultě veřejných politik v Opavě se nachází na adrese www.fvp.slu.cz nebo rovněž na sociální síti Facebook (<https://www.facebook.com/slu.fvp/>).

1.2 Organizační struktura

Organizační struktura fakulty od 1. 8. 2019



1.3 SLOŽENÍ ORGÁNŮ

1.3.1 Vedení Fakulty veřejných politik v Opavě

do 31. 7. 2019

prof. PhDr. Rudolf Žáček, Dr. – děkan

doc. PhDr. PaedDr. Kamil Janiš, CSc. – proděkan pro zahraničí a rozvoj

Mgr. et Mgr. Marta Kolaříková, Ph.D. – proděkanka pro studijní a sociální záležitosti

doc. PhDr. Yveta Vrublová, Ph.D. – proděkanka pro vědu, spolupráci s praxí a informace

Ing. Josef Vícha – tajemník

PhDr. Zdeňka Římovská, Ph.D. – předsedkyně akademického senátu fakulty

od 1. 8. 2019

prof. PhDr. Rudolf Žáček, Dr. – děkan

doc. PhDr. PaedDr. Kamil Janiš, CSc. – proděkan pro zahraničí a rozvoj

Mgr. et Mgr. Marta Kolaříková, Ph.D. – proděkanka pro studijní a sociální záležitosti

doc. PhDr. Yveta Vrublová, Ph.D. – proděkanka pro nelékařské zdravotnické programy pověřená
agendou vědy

Ing. Josef Vícha – tajemník

PhDr. Zdeňka Římovská, Ph.D. – předsedkyně akademického senátu fakulty

1.3.2 Vědecká rada Fakulty veřejných politik v Opavě

V roce 2019 zasedala vědecká rada celkem dvakrát, a to dne 4. 4. a 7. 11. 2019.

Interní členové

prof. PhDr. Rudolf Žáček, Dr. – předseda VR

doc. PhDr. Yveta Vrublová, Ph.D. – tajemnice VR

prof. PhDr. Dušan Janák, Ph.D.

doc. PhDr. et PaedDr. Kamil Janiš, CSc.

prof. PhDr. Zdeněk Jirásek, CSc.

doc. PhDr. et PhDr. Martin Kaleja, Ph.D.

doc. PhDr. Juraj Kalnický, Ph.D., prof. h. c.

prof. PhDr. Jiří Kocian, CSc.

prof. PhDr. Irena Korbelářová, Dr.

prof. PhDr. Pavel Mühlpachr, Ph.D.

prof. JUDr. Igor Paluš, CSc.

doc. Ing. Ladislav Průša, CSc.

doc. PhDr. Jitka Skopalová, Ph.D.
doc. PhDr. Anna Václavíková, CSc.
prof. PhDr. Marie Vítková, CSc.

Externí členové

doc. Mgr. Martina Cichá, Ph.D.
doc. Mgr. Miroslav Dopita, Ph.D.
doc. PhDr. Vlastimil Fiala, CSc.
prof. PhDr. Helena Grecmanová, Ph.D.
prof. zw. dr hab. Krystian Heffner
doc. JUDr. Mgr. Michal Jesenko, PhD. (od 1. 8. 2019)
doc. JUDr. Mária Hencovská, CSc. (do 31. 3. 2019)
prof. zw. dr hab. Ryszard Kaczmarek
prof. JUDr. Jan Kuklík, DrSc.
prof. PhDr. Jan Rychlík, DrSc.
prof. PhDr. Tomáš Sirovátka, CSc.
prof. PhDr. Dušan Šimek, CSc.
prof. PaedDr. Štefan Šutaj, DrSc.

Odborníci z praxe

plk. PhDr. Bc. Petr Častulík
Ing. Karel Gregor
Jan Hanuš
Ing. Zdeněk Jiříček
MUDr. Lumír Kantor, Ph.D. (do 20. 8. 2019)
MUDr. Igor Satinský, Ph.D.
MUDr. Ladislav Václavec, MBA

1.3.3 Akademický senát Fakulty veřejných politik v Opavě

Předsedkyně:

PhDr. Zdeňka Římovská, Ph.D.

Komora zaměstnanců:

JUDr. Marie Sciskalová, Ph.D. - místopředsedkyně
Mgr. Lubomír Hlavička, Ph.D.
Mgr. Lucie Mráčková
doc. PhDr. Jitka Skopalová, Ph.D.

doc. PhDr. Eva Urbanovská, Ph.D.

doc. PhDr. Anna Václavíková, CSc.

Studentská komora:

Magdaléna Czekajová (od 25. 10. 2019)

Michaela Czolková (do 31. 5. 2019)

Zuzana Filková

Michal Gai

Jakub Gelnar – předseda studentské komory (od 25. 10. 2019)

David Hilbert – předseda studentské komory (do 25. 10. 2019)

Kristýna Turková (od 31. 5. do 25. 10. 2019)

1.3.4 Vedení vědeckopedagogických pracovišť

Ústav ošetrovatelství

PhDr. Jana Haluzíková, Ph.D. – vedoucí ústavu (do 31. 7. 2019)

PhDr. Zdeňka Římovská, Ph.D. – pověřena vedením ústavu (od 1. 8. 2019)

PhDr. Zdeňka Římovská, Ph.D. – tajemnice ústavu (do 31. 7. 2019)

Mgr. Veronika Slováček Hagenová – tajemnice ústavu (od 1. 8. 2019)

Ústav pedagogických a psychologických věd

doc. PhDr. Jitka Skopalová, Ph.D. – vedoucí ústavu

PhDr. Edita Ondřejová, Ph.D. – tajemnice ústavu

Ústav střeoevropských studií

prof. PhDr. Dušan Janák, Ph.D. – vedoucí ústavu

Mgr. Lubomír Hlavienka, Ph.D. – tajemník ústavu

Ústav veřejné správy a regionální politiky

JUDr. Marie Sciskalová, Ph.D. – pověřena vedením ústavu

doc. PhDr. Anna Václavíková, CSc. – tajemník ústavu do 31. 10. 2019

Ing. Lucie Kamrádová, Ph.D. – tajemník ústavu od 1. 11. 2019

1.4 ZASTOUPENÍ FVP V RÁMCI SU

Akademický senát Slezské univerzity v Opavě

Mgr. Jiřina Hosáková, Ph.D. (do 30. 6. 2019)

doc. PhDr. et PhDr. Martin Kaleja, Ph.D.

PaedDr. Miroslav Pilát, Ph.D.

Mgr. Pavlína Rabasová, Ph.D.

Mgr. Lukáš Vomlela, Ph.D. (od 25. 10. 2019)

1.5 POSLÁNÍ, VIZE A STRATEGICKÉ CÍLE FAKULTY

Mise fakulty vyplývá z jejího specifického charakteru a postavení v rámci SU i v systému VŠ v regionálním i celostátním měřítku. Fakulta pokrývá oblast veřejných politik a služeb na straně jedné a sociálně vědní problematiku ve střední Evropě na straně druhé, přičemž se obě tyto oblasti, jak ve sféře vzdělávací (joint degree program), tak výzkumné, prolínají. Z toho vyplývá, že fakulta, přestože se jedná o mladou a co do počtu pracovníků a studentů relativně malou instituci, vyvíjí poměrně široké aktivity na poli základního a aplikovaného výzkumu i v rámci mezinárodní spolupráce. Organizační struktura fakulty umožňuje vykonávat poměrně širokou expertní a konzultační činnost v oblasti moderních dějin, politologie, sociologie, jakož i v oblasti veřejné asociální politiky. Její badatelská činnost je přitom zaměřena na regiony, nacházející se zpravidla v příhraničních oblastech ČR, vyznačující se řadou ekonomických a sociálních problémů. Výsledky realizovaných výzkumů mají praktický dopad v oblasti komunitního plánování pro orgány veřejné správy i pro NNO. Současně se fakulta snaží zajistit v některých regionech, na Táborsku a Trutnovsku, možnost vysokoškolského vzdělávání a dalšího vzdělávání dostupného i pro sociálně slabší obyvatele, a to realizací kurzů CŽV typu A v rámci profesních bakalářských oborů.

Fakulta veřejných politik chce být i nadále moderní a otevřenou vzdělávací institucí zabezpečující kvalitní přípravu studentů ve všech stupních vysokoškolského vzdělávání s důrazem na rozvoj profesních oborů. Usiluje o realizaci základního i různých forem aplikovaného výzkumu. Při zajištění rozvoje výzkumu a vzdělávací činnosti je využívána spolupráce s pracovišti ve střední a východní Evropě, zejména se zeměmi Visegrádu. V rámci dlouhodobé strategie fakulta prostřednictvím profesních studijních programů zvyšuje uplatnitelnost absolventů na trhu práce v regionech s trvalými ekonomickými a sociálními problémy.

1.5.1 Strategické cíle Fakulty veřejných politik v Opavě

Optimalizace, stabilizace a rozvoj studijních oborů ve vazbě na potřeby společnosti

V návaznosti na legislativní změny a společenské potřeby byla zpracována koncepce rozvoje studijních programů a oborů FVP zaměřená na rozvoj profesních i akademických studijních oborů. Fakulta bude dle požadavků průběžně inovovat především profesní obory, využívat při tom metodiky učení tzv. „learning outcomes“ a dále bude rozvíjet služby studentům v oblastech poradenství, elektronických studijních materiálů aj. s cílem odstraňovat bariéry v přístupu ke vzdělávání pro znevýhodněné skupiny studentů.

Rozvoj základního a aplikovaného výzkumu a publikační činnosti

V rámci strategického cíle se fakulta v období 2016–2020 zaměří na posilování rozvoje základního i aplikovaného výzkumu s cílem dosahovat kvalitních výsledků v základním i aplikovaném výzkumu a získané poznatky propojovat se vzdělávací činností a komercializovat formou smluvního výzkumu dle potřeb aplikační sféry. Nedílnou součástí strategického cíle je také rozvoj výstupů výzkumů formou publikační činnosti a vydávání vlastních vědeckých periodik.

Rozvoj činnosti fakulty v rámci tzv. třetí role VŠ

Došlo k realizaci účinné transformace činnosti fakulty se zaměřením na laickou i odbornou veřejnost. Strategickým cílem je zavést fungující systém spolupráce s orgány veřejné správy, státními organizacemi a institucemi, nevládními neziskovými organizacemi a dalšími zaměstnavateli umožňující pružněji reagovat na požadavky trhu práce. V rámci podmínek akreditace je nutné vytvořit systém pro zapojení odborníků z praxe při zadávání a vedení závěrečných kvalifikačních prací a systém pro zapojení studentů i pracovníků do realizace smluvního výzkumu. Cílem je také udržet a rozšiřovat nabídku kurzů CŽV typu A a rozšířit nabídku kurzů typu M, reflektujících aktuální změny legislativy i potřeby trhu práce.

Udržení kvality a zajištění jejího trvalého růstu ve všech činnostech fakulty

V návaznosti na legislativní změny bude inovován fakultní systém hodnocení kvality vzdělávací, vědeckovýzkumné a tvůrčí činnosti a implementován celouniverzitní systém periodického hodnocení kvality vzdělávací a tvůrčí činnosti, zohledňující specifika jednotlivých oborů.

Rozvoj internacionalizace vzdělávací a vědeckovýzkumné činnosti

Strategický cíl je zaměřen na rozvoj internacionalizace v oblasti vzdělávací a vědeckovýzkumné činnosti s důrazem na středoevropský areál. V rámci vzdělávací činnosti budou podporovány zahraniční mobility, nabídka předmětů v cizím jazyce, nabídka krátkodobých i dlouhodobých stáží zahraničních pracovníků na fakultě a zvyšování jazykové vybavenosti akademických pracovníků. V rámci

vědeckovýzkumné činnosti bude rozvíjena mezinárodní spolupráce a mezinárodní sítě a vyhledávány zahraniční granty, zejména pak mezinárodní výzkumné projekty.

Rozvoj personální struktury fakulty

Proběhla stabilizace a následný rozvoj personálního obsazení jednotlivých pracovišť fakulty s cílem posílení kvalifikační struktury o docenty a profesory s potřebnou odborností. Rozvíjela se procesní pravidla řízení lidských zdrojů formou inovace kariérního řádu jakožto transparentního nástroje řízení lidských zdrojů, pravidel kariérního postupu a výběru a zařazování vědeckých a akademických pracovníků.

Efektivní hospodaření Fakulty veřejných politik v Opavě

V průběhu roku byl zdokonalen systém efektivního hospodaření fakulty spočívající v sérii opatření zaměřených na sledování finanční rentability jednotlivých procesů a oborů jako získávání finančních prostředků z externích zdrojů, efektivní využívání a rozšiřování infrastruktury, uplatňování transparentního systému rozpisu finančních prostředků na jednotlivé součásti fakulty.

Posilování dobrého jména fakulty

Realizace PR a marketingové strategie fakulty s cílem vytvoření pozitivního image fakulty jako kvalitní vzdělávací a vědeckovýzkumné instituce, která nabízí studijní obory reagující na společenskou poptávku a produkuje kvalitní absolventy s širokým uplatněním na trhu práce, a která realizuje základní výzkum v oblasti moderních dějin a aplikovaný výzkum v oblastech sociálně patologických jevů, v nelékařských zdravotnických oborech, sociálních službách a veřejné správě.

2. STUDIJNÍ PROGRAMY, ORGANIZACE STUDIA A VZDĚLÁVACÍ ČINNOST

2.1 AKREDITOVANÉ STUDIJNÍ PROGRAMY POPSANÉ METODIKOU VÝSLEDKŮ UČENÍ

Předměty jednotlivých akreditovaných studijních programů, studijních oborů, jsou v informačním systému popsány v souladu s metodikou výsledků učení, tedy jsou vymezeny odborné znalosti, oborové dovednosti, obecné způsobilosti.

V roce 2019 měly platnou akreditaci tyto studijní programy/studijní obory:

| Kód stud. programu | Název studijního programu | Kód stud. oboru | Název studijního oboru | Platnost akreditace |
|--------------------|---------------------------------|-----------------|------------------------|---------------------|
| B 5341 | Ošetrovatelství | 5341R009 | Všeobecná sestra | 31. 12. 2024 |
| B 6702 | Mezinárodní teritoriální studia | 6702R017 | Středoevropská studia | 30. 6. 2020* |

| | | | | |
|--------|------------------------------------|----------|---|--------------|
| B 6731 | Sociální politika a sociální práce | 6202R082 | Veřejná správa a sociální politika | 31. 7. 2020* |
| B 7507 | Specializace v pedagogice | 7502R008 | Sociální patologie a prevence | 31. 8. 2019* |
| B 7507 | Specializace v pedagogice | 7507R109 | Edukační péče o seniory | 31. 3. 2020* |
| N 6702 | Mezinárodní teritoriální studia | 6702T017 | Středoevropská studia | 30. 6. 2020* |
| N 6702 | Mezinárodní teritoriální studia | 6702T042 | Veřejná politika a veřejná správa ve střední Evropě | 31. 8. 2019* |
| N 6731 | Sociální politika a sociální práce | 6202T082 | Veřejná správa a sociální politika | 31. 8. 2019* |
| P 7107 | Historické vědy | 7105V085 | Moderní dějiny střední Evropy | 31. 3. 2024 |

*Akreditované studijní programy, které Slezská univerzita uskutečňovala ke dni 31. srpna 2016 se dnem nabytí účinnosti zákona č. 137/2016 Sb., a jeho novely č. 168/2018 Sb., účinné od 31. srpna 2018 stávají studijními programy akreditovanými podle zákona č. 111/1998 Sb., ve znění účinném ode dne nabytí účinnosti tohoto zákona (1. září 2016), a jsou akreditovány na stanovenou dobu, nejméně však do 31. prosince 2024; po tuto dobu zůstává zachováno i dosavadní členění těchto studijních programů na studijní obory. V roce 2019 byl úspěšně odakreditován bakalářský profesně zaměřený studijní program Sociální patologie a prevence na dobu 10 let.

2.2 DALŠÍ VZDĚLÁVACÍ AKTIVITY

V roce 2019 byla získána akreditace MZ ČR pro Specializační vzdělávání v oboru Ošetrovatelská péče v chirurgických oborech.

V uplynulém roce probíhaly kurzy celoživotního vzdělávání typu A (akreditovaných studijních oborů) v rámci bakalářského i navazujícího magisterského programu „Veřejná správa a sociální politika“ v Táboře a Trutnově.

Na fakultě se realizovaly také kurzy celoživotního vzdělávání typu M (mimo rámec akreditovaných studijních programů), konkrétně kurz specializačního vzdělávání „Ošetrovatelská péče v psychiatrii“ s akreditací MZ ČR a rekvalifikační kurz „Zdravotník zotavovacích akcí“ (akreditace MŠMT, realizátor Ústav ošetrovatelství).

Současně probíhaly také kurzy první pomoci („Školení kardiopulmonální resuscitace“), které realizoval Ústav ošetrovatelství FVP SU v mateřských a základních školách v Opavě a blízkém okolí. Mezi další vzdělávací aktivity lze zařadit přednášky Edukačního centra ÚO pro širokou veřejnost nebo odborné přednášky a workshopy konané v OC Breda v rámci propagační kampaně.

3. STUDENTI

K 31. 12. 2019 studovalo na fakultě 1260 studentů v jednotlivých studijních oborech:

| STUDENTI V JEDNOTLIVÝCH OBORECH | | | | | |
|--|------------------------------------|-----------------------|-------------|---------------------------------------|-------------|
| Studijní program | Studijní obor | Nově zapsaní studenti | | Celkový počet studentů k 31. 12. 2019 | |
| | | prez. forma | komb. forma | prez. forma | komb. forma |
| B5341 Ošetrovatelství | Všeobecná sestra | 75 | 95 | 131 | 226 |
| B6702 Mezinárodní teritoriální studia | Středoevropská studia | - | - | 10 | - |
| B6731 Sociální politika a sociální práce | Veřejná správa a sociální politika | 60 | 143 | 93 | 184 |
| B7507 Specializace v pedagogice | Sociální patologie a prevence | 43 | 113 | 105 | 185 |
| | Edukační péče o seniory | - | 27 | - | 57 |
| N6702 Mezinárodní teritoriální studia | Středoevropská studia | - | - | 1 | - |
| N6731 Sociální politika a sociální práce | Veřejná správa a sociální politika | 13 | 146 | 33 | 228 |
| P7105 Historické vědy | Moderní dějiny střední Evropy | - | - | 1 | 6 |
| Celkem | | 191 | 524 | 374 | 886 |

3.1 OPATŘENÍ KE SNIŽOVÁNÍ STUDIJNÍ NEÚSPĚŠNOSTI

V roce 2019 byla zpracována koncepce studijní neúspěšnosti, která začala být naplňována. Opatření vedoucí ke snižování studijní neúspěšnosti vedou čtyřmi hlavními směry aktivit:

- ve vztahu k uchazečům o studium byly nabízeny aktivity směřující k vyšší míře informovanosti o obsahu studia, jeho průběhu a požadavcích kladených na studenty. V dubnu se uskutečnil se

„Den na fakultě“, uskutečnilo se několik exkurzí středních škol a jejich učitelů, proběhlo informační setkání se zástupci středních škol. Akademičtí pracovníci prezentovali na středních školách odbornou přednášku na vybrané téma a současně informovali o nabízených programech a následném pracovním uplatnění. V září 2019 byla vyhlášena odborná soutěž pro studenty středních škol ve fakulturních oblastech studia.

- ve vztahu ke studentům 1. ročníku jsme vycházeli z předpokladu, že studijní neúspěšnost velmi úzce souvisí s adaptací nových studentů na vysokoškolské prostředí včetně odlišného způsobu studia s mnohem vyšší mírou vlastního rozhodování ve srovnání se studiem středoškolským. Proto jsme poprvé pro studenty 1. ročníků zorganizovali 3denní adaptační kurz, který jim nabídl systematicky uspořádané informace o novém prostředí. Studenti jsou svými vyučujícími upozorňováni na možnosti individuálních nebo skupinových konzultací.
- ve vztahu ke studentům vyšších ročníků, kteří jsou podporováni při studiu prostřednictvím využívání e-learningového prostředí a pravidelně aktualizovaných studijních opor, je kladen vyšší důraz na bezprostřední kontakt studentů s akademickými pracovníky formou rozvrhovaných termínů konzultací. Současně mají studenti možnost účastnit se přednášek odborníků z praxe (v rámci cyklu Člověk pod lupou společenských disciplín nebo Studenti studentům).
- akademičtí pracovníci jsou motivováni v tom, aby studentům přednášeli složitější obsahové celky, nabízeli a dodržovali konzultace, zkuškové termíny a rozvrhové akce plánovali s dostatečným předstihem zvláště pro studenty kombinované formy studia.

3.2 OPATŘENÍ K OMEZENÍ PRODLUŽOVÁNÍ STUDIA

Pedagogové vyvíjejí řadu aktivit s cílem omezit prodlužování studia. Zejména věnují zvýšenou pozornost průběhu přípravy a zpracování závěrečných prací studentů, nabízejí vyšší podíl individuálních konzultací a zvyšování kompetencí při metodickém zpracování závěrečných prací. Současně pedagogové vycházejí vstříc termíny zkoušek i konzultací studentům kombinované formy studia tak, aby nemuseli čerpat dovolenou a mohli lépe sladit studium s pracovním a rodinným životem, což bylo také jedním z identifikovaných důvodů prodlužování studia.

Pozitivní vliv na omezování doby prodlužování studia má jistě identifikace vstupních kompetencí studentů před vlastním začátkem studia, poskytování kvalitního informačního servisu prostřednictvím administrativních útvarů, zvláště oddělení pro studijní a sociální záležitosti. Studenti prezenční i kombinované formy studia jsou upozorňováni na možnost využívání služeb Poradenského a kariérního centra Slezské univerzity v Opavě.

3.3 STIPENDIJNÍ PROGRAMY FAKULTY

Studenti FVP SU v Opavě mohou čerpat ze stipendijního fondu fakulty celkem sedm druhů stipendií (prospěchová, stipendium za vynikající studijní výsledky, mimořádná, tvůrčí, zvláštní sociální stipendium, výjezdní, studijní). V roce 2019 bylo ze Stipendijního fondu fakulty vyplaceno celkem 1 063 014,- Kč.

| ČERPÁNÍ STIPENDIJNÍHO FONDU FVP SU V OPAVĚ V ROCE 2019 v KČ | | | |
|---|--|----------------------------|----------------------------|
| Čl. 4 Stipendijního řádu SU v Opavě | Druh stipendia | Výše vyplacených stipendií | Počet podpořených studentů |
| dle § 91 odst. 2 písm. a) zákona* | prospěchové stipendium | 52.000 | 19 |
| dle § 91 odst. 2 písm. a) zákona* | stipendium za vynikající studijní výsledky | 123.000 | 41 |
| dle § 91 odst. 2 písm. d) zákona* | zvláštní sociální stipendium | 33.400 | 1 |
| dle § 91 odst. 2 písm. b) a e) zákona* | mimořádné stipendium | 854.614 | 109 |
| Celkem | | 1.063.014,- | 170 |

*Zákona č. 111/1998 Sb., o vysokých školách a o změně a doplnění dalších zákonů (zákon o vysokých školách), ve znění pozdějších předpisů.

V březnu 2019 vyhlásil děkan svým rozhodnutím (7/2019, 8/2019, 9/2019, 10/2019) vlastní stipendijní programy. Jedná se o stipendijní programy:

- ocenění dlouhodobých výborných studijních výsledků v příslušném AR
- podpora sociálně znevýhodněných studentů s dobrými studijními výsledky
- za nejlepší bakalářskou/diplomovou práci
- podpora aktivit nad rámec studijních povinností.

Stipendijní program za nejlepší bakalářskou/diplomovou práci je určen studentům prezenční i kombinované formy studia, kteří se umístili na prvních třech místech v hodnocení jejich kvalifikační práce ve svém studijním oboru/programu. V roce 2019 bylo takto oceněno celkem 9 studentů, vyplaceno stipendium v celkové výši 45 tisíc Kč.

Stipendijní program podporující aktivity studentů mimo rámec studijních povinností byl v roce 2019 využit pro celkem 77 studentů, kteří byli oceněni mimořádným stipendiem. Jednalo se například o pomoc při kurzu Kardiopulmorální resuscitace na základních školách v Opavě a okolí, aktivitách studentů na akci Život bez bariér, pomoc při organizaci mezinárodní konference Proměny rodiny IX-

Smrt součást života, propagaci fakulty na veletrhu Gaudeamus Bratislava a Brno, propagaci fakulty na Dnech NATO, organizaci akce Noc vědců, přípravě a organizaci adaptačního kurzu pro studenty 1. ročníků FVP SU, pomoc na festivalu Colours of Ostrava, prezentace fakulty na Opavském Majálesu 2019, aktivity Buddy pro studenty Erasmus+, při natáčení promovidea FVP SU, za pomoc při organizaci Dne otevřených dveří nebo reprezentace na veletrhu vzdělávání v OC Breda.

Na podzim bylo šesti studentům studijního programu B5341 Ošetrovatelství, studijního oboru Všeobecná sestra, vyplaceno mimořádné stipendium za hrdinský čin: poskytnutí první pomoci dívce v bezprostředním ohrožení života.

3.4 PORADENSKÉ SLUŽBY POSKYTOVANÉ NA FAKULTĚ

Všichni studenti fakulty mohou využívat celouniverzitní pracoviště Poradenské a kariérní centrum, které nabízí kromě poradenství pro studenty se specifickými potřebami také profesní a kariérové poradenství a poradenství v oblasti mezilidských vztahů. Posláním tohoto pracoviště je napomáhat k vytvoření rovných příležitostí v přístupu k vysokoškolskému vzdělání a studiu v akreditovaných oborech Slezské univerzity v Opavě. Studenti mohou rovněž využít pomoc při řešení osobních a studijních problémů, sociálně psychologické, speciálně pedagogické a profesní poradenství a služby.

Fakulta poskytuje uchazečům o studium, studentům, popř. dalším osobám poradenské služby, které plně souvisí se studiem, popř. s uplatněním absolventů studijních oborů v praxi. Toto poradenství poskytuje výše uvedeným proděkanka pro studijní a sociální záležitosti a pracovníci oddělení pro studijní a sociální záležitosti ve spolupráci s garanty jednotlivých studijních programů.

Informace o studiu, studijních programech a činnostech jednotlivých pracovišť jsou umístěovány a pravidelně aktualizovány na webových stránkách fakulty a Facebooku.

3.5 STUDENTI SE SPECIFICKÝMI POTŘEBAMI

Fakulta veřejných politik v Opavě stejně jako ostatní součásti Slezské univerzity v Opavě podporuje uchazeče i studenty se specifickými potřebami mnoha formami. Studenti mohou využívat individuální studijní plán, který reflektuje jejich zdravotní omezení a přizpůsobuje studium jejich možnostem. Mají možnost v případě projeveného zájmu využít podpůrných aktivit Poradenské a kariérní centrum Slezské univerzity.

Tato možnost je ukotvena v Metodickém pokynu rektora č. 7/2015 ke způsobu podpory uchazečů o studium a studentů se specifickými vzdělávacími potřebami na Slezské univerzitě v Opavě. Nejčastěji je využíváno pedagogické a psychologické vyšetření, diagnostika a poradenství v souvislosti se studiem, návrhy na individuální modifikaci přijímacího řízení a individuálního studijního plánu. Děkan v roce 2019 schválil individuální studijní plán celkem 7 studentům.

3.6 MIMOŘÁDNĚ NADANÍ STUDENTI

Za mimořádně nadané studenty jsou považováni ti, kteří ukončí studium s vyznamenáním, umístí se v soutěži o nejlepší závěrečnou kvalifikační práci, mají příkladnou publikační činnost nebo pomáhali v rámci internacionalizace apod. Tito studenti jsou ohodnoceni mimořádným stipendiem.

Konkrétně v roce 2019 to bylo 16 studentů, kteří prospěli s vyznamenáním (12 studentů těchto bakalářských studijních oborů: Všeobecná sestra: 4 z kombinované formy studia a 1 z prezenční formy studia, Veřejná správa a sociální politika: 5 studentů kombinované formy studia, Sociální patologie a prevence: 1 student prezenční formy studia a Edukační péče o seniory: 1 studentka z kombinované formy studia; 4 studenti navazujících magisterských oborů: 2 z prezenční formy oboru Středoevropská studia a 2 z oboru Veřejná správa a sociální politika, z kombinované formy studia).

Celkem 9 studentů splnilo všechny podmínky a umístili se v soutěži o nejlepší závěrečnou kvalifikační práci.

Dle článku 5 Studijního a zkušebního řádu pro bakalářské a magisterské programy na Slezské univerzitě v Opavě a fakultou schválených podmínek bylo 19 studentům přiznáno prospěchové stipendium ve výši 52 tisíc Kč.

3.7 STUDENTI SE SOCIOEKONOMICKÝM ZNEVÝHODNĚNÍM

Studenti se socioekonomickým znevýhodněním pobírají v souladu s ustanovením § 91 odst. 3 zákona č. 111/1998 Sb., o vysokých školách a o změně a doplnění dalších zákonů (zákon o vysokých školách) sociální stipendium (konkrétně bylo v roce 2019 vyplaceno sociální stipendium 7 studentům ve výši 163.660 Kč. V souladu s ustanovením § 91 odst. 2 písm. d) zákona č. 111/1998 Sb., o vysokých školách a o změně a doplnění dalších zákonů (zákon o vysokých školách) bylo mimořádně přiznáno 1 studentce zvláštní sociální stipendium ve výši 33.400 Kč. V roce 2019 žádný student se socioekonomickým znevýhodněním dosahující výborných studijních výsledků nepožádal o jednorázovou finanční podporu ze stipendijního fondu.

3.8 RODIČE MEZI STUDENTY

Studentům-rodicům je zaznamenána do informačního systému uznaná doba rodičovství (konkrétně v roce 2019 to bylo 15 studentek) v návaznosti na § 21 odst. 1 písm. f) zákona č. 111/1998 Sb., o vysokých školách a o změně a doplnění dalších zákonů (zákon o vysokých školách), ve znění pozdějších předpisů (dále jen „zákon o vysokých školách“) a Pokyn rektora č. 1/2014 k zabezpečení jednotného postupu při evidenci uznané doby rodičovství a činnostech souvisejících na Slezské univerzitě v Opavě. Studenti mají nárok požádat si o přerušeni studia, o odečet při výpočtu celkové doby studia zohledněné při vyměňování poplatků za studium, o prodloužení lhůt pro plnění studijních povinností, individuální studijní plán.

4. ABSOLVENTI

4.1 SPOLUPRÁCE S ABSOLVENTY

Spolupráce s absolventy se rozvíjí v několika směrech. Nejčastěji jsou školiteli studentů, kteří absolvují odborné praxe, dále potom vedoucí či konzultanti závěrečných kvalifikačních prací, někteří externě vyučují. Pravidelně jsou absolventi účastníky ústavy pořádaných konferencí, někteří na nich také aktivně vystupují.

V roce 2019 proběhlo také v rámci projektu CZ.02.2.69/0.0./0.0/16_015/0002400 Rozvoj vzdělávání na Slezské univerzitě v Opavě a rozvojových IP projektů několik kulatých stolů expertů (K problematice forem a metod, kterými se chtějí učit senioři, Informatika ve veřejné správě, Kdo bude pečovat o naše seniory? Partnerské násilí vůči expartnerovi, Prevence rizikového chování na základní škole atd.).

Pravidelně probíhá evaluace absolventů po ukončení studia. Vyhodnocování této zpětné vazby je jedním z kroků zvyšujících kvalitu vzdělávacího procesu.

Absolventi se registrovali i v roce 2019 na absolventském portálu (<https://absolventi.slu.cz/>), čímž získají nejen přístup ke kontaktům na své bývalé kolegy, ale také k přehledu o dění na fakultě a univerzitě, k informacím o pracovních příležitostech a možnostem dalšího vzdělávání, k pozvánkám na zajímavé akce, konference, workshopy, kurzy dalšího vzdělávání.

4.2 POČTY ABSOLVENTŮ FAKULTY VEŘEJNÝCH POLITIK V ROCE 2019

V akademickém roce 2018/2019 úspěšně ukončilo studium 235 absolventů, z toho 16 studentů prospělo s vyznamenáním.

| POČTY ABSOLVENTŮ V JEDNOTLIVÝCH STUDIJNÍCH OBORECH V ROCE 2019 | | | |
|--|---|-------|-------|
| STUDIJNÍ PROGRAM | STUDIJNÍ OBOR | PREZ. | KOMB. |
| B5341 Ošetrovatelství | Všeobecná sestra | 27 | 50 |
| B6702 Mezinárodní teritoriální studia | Středoevropská studia | 9 | - |
| B6731 Sociální politika a sociální práce | Veřejná správa a sociální politika | 13 | 41 |
| B7507 Specializace v pedagogice | Sociální patologie a prevence | 18 | 31 |
| | Edukační péče o seniory | - | 7 |
| N6702 Mezinárodní teritoriální studia | Středoevropská studia | 4 | - |
| | Veřejná politika a veřejná správa ve střední Evropě | 7 | - |
| N6731 Sociální politika a sociální práce | Veřejná správa a sociální politika | 10 | 18 |
| CELKEM | | 88 | 147 |

4.3 CELOŽIVOTNÍ VZDĚLÁVÁNÍ

V roce 2019 byly realizovány v rámci akreditovaných bakalářských studijních programů kurzy „Veřejná správa a sociální politika“ v Táboře a Trutnově, v rámci navazujících studijních programů pak kurz „Veřejná správa a sociální politika“ v Táboře a Trutnově. V rámci bakalářských kurzů Veřejná správa a sociální politika studovalo 166 frekventantů a navazujících magisterských kurzů Veřejná správa a sociální politika studovalo 119 frekventantů.

Absolventi těchto kurzů mohou po úspěšném ukončení dvouletého cyklu projít přijímacím řízením a stát se řádnými studenty studovaných oborů. Konzultační střediska v Táboře a Trutnově nabízejí po personální, prostorové a materiální stránce podmínky odpovídající nárokům na vysokoškolské studium srovnatelné s podmínkami v Opavě, stále je rozšiřován knihovní fond a upevňuje se spolupráce s organizacemi v regionech. V roce 2019 byly realizovány specializační kurzy „Ošetrovatelská péče v psychiatrii“ s akreditací MZ ČR jako kurzy celoživotního vzdělávání typu M (mimo rámec akreditovaných studijních programů). V rámci těchto kurzů studovalo 43 frekventantů.

4.4 UPLATNĚNÍ ABSOLVENTŮ NA TRHU PRÁCE

Absolventi studijních oborů realizovaných fakultou nemají problémy s uplatněním na trhu práce. Zájem o zaměstnávání všeobecných sester je stále vysoký, již ve třetím ročníku jsou studentům nabízeny stipendijní programy od zaměstnavatelů a nabízeny benefity nejen v regionu, ale i v Praze a dalších částech republiky. Významnou roli hraje Kariérní a poradenské centrum Slezské univerzity v Opavě, které je primárně zaměřeno na rozvoj a zintenzivnění spolupráce se zaměstnavateli a renomovanými odborníky z praxe. Pracovníci centra podporovali současné studenty/budoucí absolventy ve zvyšování jejich výstupních kompetencí prostřednictvím mnoha workshopů, přednášek, setkání se zaměstnavateli s cílem usnadnit jejich vstup na reálný trh práce.

4.5 SPOLUPRÁCE S BUDOUCÍMI ZAMĚSTNAVATELI

Spolupráce s budoucími zaměstnavateli je rozvíjena a postupně prohlubována. Jednou z cest je spolupráce při praxích studentů, přičemž jsou následně zařízení kontaktována s dotazníkem o připravenosti studenta na praxi a požadavkem na případné náměty pro změnu přípravy studentů a výstupních kompetencí absolventů. Této zpětné vazby se využívá při přípravě akreditačních spisů nově připravovaných studijních programů.

Další cestou, jak o fakultě a studijních oborech/programech informovat potenciální zaměstnavatele, je nabízet účast na odborných konferencích, workshopech.

4.6 SPOLUPRÁCE SE STŘEDNÍMI ŠKOLAMI PŘI INFORMOVÁNÍ UCHAZEČŮ O STUDIUM

Fakulta veřejných politik v Opavě v roce 2019 informovala studenty středních škol o možnostech studia v jednotlivých studijních programech prostřednictvím svých webových stránek,

formou inzerce v médiích, návštěvami a přednáškami přímo na středních školách, účastí na veletrzích vzdělávání i prostřednictvím facebookové kampaně. V lednu opětovně proběhlo setkání se zástupci středních škol, kterým bylo kromě představení školy a studijních programů nabídnuta možnost užší spolupráce. Jako každoročně se konal Den otevřených dveří, při kterém bylo informováno o fakultě, pracovištích, možnostech studia i podmínkách aktuálního přijímacího řízení. Uchazeči i jejich rodiče si mohli následně prohlédnout jednotlivá pracoviště, specializovanou výslechovou místnost a výukový byt s ukázkami pomůcek pro postižené. Mohli diskutovat své představy s pedagogy i současnými studenty, případně pracovníky studijního oddělení nebo zástupci Studentské unie. FVP byla opakovaně otevřena uchazečům ze středních škol, u nichž se kryje termín vlastní přijímací zkouškou se zkouškou maturitní, poskytnutím náhradního termínu přijímací zkoušky.

5. ZÁJEM O STUDIUM

O studium v AR 2019/2020 projevilo zájem celkem 1210 uchazečů, z toho bylo v 1. ročníku zapsáno 715 studentů, tedy 59,1 %.

5.1 CHARAKTER PŘIJÍMACÍCH ZKOUŠEK

| STUDIJNÍ PROGRAM | STUDIJNÍ OBOR | UCHAZEČI O STUDIUM | |
|--|------------------------------------|--------------------|-------------|
| | | PREZ. FORMA | KOMB. FORMA |
| B5341 Ošetřovatelství | Všeobecná sestra | 155 | 235 |
| B6731 Sociální politika a sociální práce | Veřejná správa a sociální politika | 121 | 174 |
| B7507 Specializace v pedagogice | Sociální patologie a prevence | 92 | 176 |
| | Edukační péče o seniory | | 32 |
| N6731 Sociální politika a sociální práce | Veřejná správa a sociální politika | 33 | 191 |
| P7105 Historické vědy | Moderní dějiny střední Evropy | 1 | |
| CELKEM | | 402 | 808 |

Pro všechny bakalářské i navazující magisterské programy byla připravena vlastní písemná přijímací zkouška organizovaná fakultou, v souladu s platnou legislativou a předpisy byla v daném termínu zveřejněna doporučená literatura k přijímací zkoušce a vzorové testy.

Podmínky pro přijímací řízení v roce 2019 nesly několik nových prvků. Garanti studijních programů se rozhodli zvýhodnit uchazeče v přijímacím řízení, a to za splnění určitých podmínek. Prominutí přijímací zkoušky u uchazečů, kteří na SŠ dosáhli studijního průměru do 1,80 (aritmetický průměr z aritmetických průměrů známek na závěrečných vysvědčeních 1., 2. a 3. ročníku a pololetním vysvědčení 4. ročníku) u všech studijních programů.

Upuštění od přijímací zkoušky:

- pokud uchazeč dosáhne v Testu Obecných studijních předpokladů SCIO výsledného umístění 30 percentil a více,
- pokud doloží praxi v oboru ověřenou kopií pracovní smlouvy (s úvazkem 1,0) včetně pracovní náplně (pro obory Sociální patologie a prevence, Edukační péče o seniory a Veřejná správa a sociální politika 2 roky, Všeobecná sestra 5 let),
- pokud se uchazeč účastnil krajského nebo celostátního kola SOČ ve vybraných oblastech,
- úspěšným absolventům kurzů CŽV typu A organizovaných fakultou.

V rámci těchto nových motivačních nástrojů bylo přijato na základě prominutí přijímací zkoušky z důvodu výborného studijního průměru na SŠ celkem 52 uchazečů, upuštěno od přijímací zkoušky na základě profesní praxe bylo u 140 uchazečů a upuštění od přijímací zkoušky po doložení certifikátu SCIO nad 30 percentil využilo 13 uchazečů. Nabízených motivačních nástrojů k podání přihlášky ke studiu využilo tedy celkem 205 uchazečů, tj. 17 % uchazečů.

6. ZAMĚSTNANCI

6.1 KARIÉRNÍ ŘÁD PRO AKADEMICKÉ PRACOVNÍKY A MOTIVAČNÍ NÁSTROJE PRO ODMĚŇOVÁNÍ ZAMĚSTNANCŮ

Během roku 2019 pokračovaly práce na inovaci směrnice děkana 1/2014 O pravidlech kariérního řádu akademických pracovníků FVP, která upravuje základní pravidla a povinnosti akademických pracovníků ve vzdělávací a tvůrčí činnosti dle jednotlivých mzdových tříd. Dalším fakultním dokumentem sloužícím pro motivaci zaměstnanců v tvůrčí činnosti je směrnice děkana 1/2010 O podpoře vědecko-výzkumné a publikační činnosti FVP.

V souladu se směrnicí o kariérním řádu má fakulta zpracovány své vlastní motivační nástroje pro odměňování zaměstnanců. Těmito nástroji jsou zejména mimořádné a výkonnostní odměny, při jejichž stanovování se zohledňují především výsledky zaměstnanců v oblastech pedagogické a tvůrčí činnosti, organizační činnosti a v oblasti realizace tzv. třetí role univerzity.

6.2 KURZY DALŠÍHO VZDĚLÁVÁNÍ AKADEMICKÝCH PRACOVNÍKŮ

Fakulta aktivně podporuje další vzdělávání akademických pracovníků. V roce 2019 se jednalo hlavně o rozvíjení jazykových kompetencí formou individuální výuky cizího jazyka. Pedagogické dovednosti akademických pracovníků fakulta rozvíjí prostřednictvím setkání s pedagogy ostatních univerzit, a to jak formou zahraničních mobilit, tak formou účasti na konferencích a seminářích.

7. INTERNACIONALIZACE

7.1 PODPORA ÚČASTI STUDENTŮ NA ZAHRANIČNÍCH MOBILITNÍCH PROGRAMECH

Mezi hlavní cíle rozvoje mezinárodní spolupráce Fakulty veřejných politik v Opavě se zahraničními partnery patřila především podpora mezinárodních mobilit studentů i akademických pracovníků v rámci krátkodobých i dlouhodobých vědeckovýzkumných nebo vědeckopedagogických stáží. Zahraniční mobility byly realizovány především prostřednictvím programu Erasmus+, v rámci kterého byla využita stávající síť partnerů z řad zahraničních univerzit. Kromě tohoto programu bylo k posilování nebo rozšiřování sítě mezinárodních kontaktů hojně využíváno prostředků MŠMT na podporu internacionalizace – ukazatel D.

Fakulta se v dlouhodobé perspektivě snaží zavést taková opatření, která by pomohla zvýšit zájem domácích studentů o výjezdy na mobility, stejně jako zatraktivnit studijní nabídku pro zahraniční studenty. Mezi nejvýznamnější nástroje podpory účasti studentů na zahraničních mobilitách patřil finanční příspěvek v podobě mimořádného stipendia pro úspěšné účastníky mobilit a také možnost absolvování povinně volitelného předmětu s ohodnocením 10 kreditů. V rámci cílené propagace programu Erasmus+ mezi studenty jsme pokračovali v již tradičních aktivitách započatých v předchozích letech. Interaktivní mapu partnerských univerzit jsme průběžně aktualizovali o nové instituce, stejně tak jsme uskutečnili několik informačních seminářů pro studenty za účasti bývalých Erasmus studentů. V praxi se osvědčily již v předchozím roce vytvořené videonávody na vyplňování dokumentů souvisejících s mobilitou a také rozšíření používání výhradně online administrace dokumentů souvisejících s mobilitou – Erasmus without paper. V roce 2019 byly v rámci řešení interního projektu Institucionálního plánu „Rozvoj mezinárodní spolupráce“ také zahájeny kroky k realizaci přípravného kurzu pro vyjíždějící studenty, který by měl studentům poskytnout základní kulturní a jazykovou přípravu pro mobilitu v zahraničí.

V roce 2019 fakulta umožnila studentům vyjet na krátkodobé mobility, které program Erasmus+ nenabízí, kterým však studenti dávají kvůli větší časové flexibilitě přednost. Díky realizaci rozvojového projektu operačního programu EU „Rozvoj vzdělávání na Slezské univerzitě v Opavě“ mohla fakulta v roce 2019 nově finančně podpořit a administrativně zastřešit také dvoutýdenní terénní praxe studentů vybraných studijních programů na institucích veřejné správy v Maďarsku a v Chorvatsku. Nástrojem motivace účasti studentů bylo obdobně i zde možnost za úspěšné absolvování mobility získat 3 povinně volitelné kredity a splnit si část povinné praxe.

Portfolio interinstitucionálních smluv Erasmus+ se v roce 2019 podařilo rozšířit o čtyři nové instituce, takže celkový počet partnerských vysokých škol byl 37 z celkem dvanácti evropských zemí. Kromě již tradičních zemí Visegrádu, které tvoří většinu států partnerských univerzit fakulty, se opět podařilo rozšířit spolupráci také o nové země jako je Lotyšsko nebo Bulharsko.

Pro akademický rok 2019/2020 byla fakulta také zapojena do mezinárodního projektu sítě CEEPUS CIII-PL-0056-15-1920 „Regional Development Network (REDENE)“, který nabízí jiný rámec možností výjezdů do zahraničí a rozšířila tak nabídku zahraničních mobilit pro studenty i pedagogy. V rámci sítě CEEPUS navštívil v roce 2019 FVP jeden zahraniční profesor z Polska.

Ve srovnání s rokem 2018 nedošlo v počtech realizovaných studentských mobilit Erasmus+ k výrazným změnám a fakulta dosáhla prakticky stejných výsledků.

Možnosti vycestovat na semestrální studijní pobyt v rámci programu Erasmus+ využilo v roce 2019 celkem 15 studentů, kdy 10 studentů vycestovalo na Slovensko, 4 studenti do Itálie a 1 student do Slovinska. Výrazným faktorem majícím vliv na počty vyjíždějících i přijíždějících studentů bylo především ukončení mezinárodního navazujícího magisterského joint degree oboru Veřejná politika a veřejná správa ve střední Evropě realizovaného společně s Fakultou veřejnej správy Univerzity Pavla Jozefa Šafárika v Košiciach, kdy oproti předchozím letům nestudoval na FVP v rámci tohoto oboru žádný slovenský student, ani nevycestoval na Slovensko žádný z našich studentů. Dlouhodobá a multilaterální spolupráce s Fakultou veřejnej správy se však projevovala i nadále, když v rámci jiných studijních programů absolvovali na FVP semestrální studijní pobyt dva košičtí studenti. Kromě nich studovalo v roce 2019 na FVP ještě dalších pět zahraničních studentů (jeden z Turecka, dva z Polska a dva z Itálie), takže celkový počet přijíždějících studentů dosáhl stejného počtu jako v roce 2018 - sedm. Srovnatelných výsledků dosáhla fakulta také v oblasti praktických stáží studentů, kdy této možnosti využili dva studenti a vycestovali na dvouměsíční praktickou stáž do Velké Británie.

Přestože v počtech výjezdů na pobyty Erasmus+ došlo k mírnému poklesu (17 namísto 20 z roku 2018), díky možnosti výjezdů na krátkodobé terénní praxe, kdy vyjelo navíc dalších osm studentů, (čtyři do Maďarska a čtyři do Chorvatska) se v celkovém součtu podařilo dosáhnout vyššího počtu mobilit než v roce 2018, kdy vyjelo o 5 studentů více, a celkový počet studentských výjezdů tak byl 25.

U pedagogických mobilit zaznamenala fakulta nárůst v případě jak příjezdů tak výjezdů akademických i neakademických pracovníků. Akademičtí pracovníci fakulty absolvovali v roce 2019 celkem 10 pedagogických mobilit v rámci programu Erasmus+, v šesti případech bylo cílovou destinací Polsko, po dvou výjezdech se jednalo o Slovensko a Španělsko a dále se z prostředků na organizaci mobilit Erasmus+ uskutečnily dvě monitorovací návštěvy do Itálie a jedna do Chorvatska. Díky možnosti čerpat dodatečné finanční prostředky z MŠMT na podporu internacionalizace – ukazatel D – se podařilo zrealizovat ještě dalších 22 zahraničních mobilit akademických i neakademických pracovníků, což je oproti roku 2018 dvojnásobný počet. Mezi cílovými destinacemi těchto výjezdů převládaly zejména nové instituce, objevovaly se i mimoevropské, a u většiny z nich se jednalo o začátek meziinstitucionální spolupráce, přičemž výsledkem bylo např. uzavření interinstitucionální smlouvy s Polytechnic in Pozega a Medical University in Plovdiv.

Oblastí, ve které došlo v uplynulém roce k největšímu rozvoji, jsou však příjezdy akademických a zejména neakademických pracovníků ze zahraničí. V rámci programu Erasmus+ a ukazatele D přijala FVP v roce 2019 celkem 54 akademických pracovníků a 18 ostatních pracovníků, což oproti počtům 17 akademických a 5 neakademických pracovníků přijatým v roce 2018 představuje enormní nárůst. Většina z přijatých pracovníků přijela z Polska (celkem 60 mobilit), dále ze Slovenska (11 mobilit) a 1 akademický pracovník přijel z Maďarska. Kromě příjezdů Erasmus+ se na fakultě realizovaly dvě krátkodobé vědeckovýzkumné stáže jednoho pracovníka ze Slovenska a jednoho z Polska.

7.1.1 Seznam zahraničních partnerů v rámci ERASMUS+

Bulharsko:

Medical University in Plovdiv

Chorvatsko:

Sveučilište u Rijeci, Fakultet zdravstvenih studija

Veleučilište u Požegi

Itálie:

Università degli Studi di Trieste, Dipartimento di Scienze Politiche e Sociali

Università degli Studi di Roma Tre, Dipartimento di Scienze Politiche

Lotyšsko:

Latvijas Universitāte, Pedagoģijas, psiholoģijas un mākslas fakultāte

Maďarsko:

National University of Public Service, Faculty of Public Administration

Eötvös Loránd University in Budapest, Faculty of Humanities

Německo:

Hochschule Harz

Hochschule Coburg, Fakultät Soziale Arbeit und Gesundheit

Polsko:

Akademii im. Jakuba z Paradyża w Gorzowie Wielkopolskim

Uniwersytet Kardynała Stefana Wyszyńskiego w Warszawie, Instytut Politologii

Uniwersytet Opolski, Wydział Historyczno-Pedagogiczny

Uniwersytet Śląski w Katowicach, Wydział Nauk Społecznych

Państwowa Wyższa Szkoła Zawodowa Racibórz

Wyższa Szkoła Biznesu w Dąbrowie Górniczej

Uniwersytet Pedagogiczny im. Komisji Edukacji Narodowej w Krakowie

Uniwersytet Humanistyczno-Przyrodniczy im. Jana Długosza w Częstochowie

Państwowa Medyczna Wyższa Szkoła Zawodowa w Opolu

Portugalsko:

Universidade de Évora, Escola Superior de Enfermagem S. João de Deus

Slovensko:

Prešovská univerzita v Prešove, Pedagogická fakulta

Prešovská univerzita v Prešove, Filozofická fakulta

Slovenská zdravotnícka univerzita v Bratislave, Fakulta zdravotníctva so sídlom v Banskej
Bystrici

Trnavská univerzita v Trnave, Fakulta zdravotníctva a sociálnej práce

Univerzita Konštantína Filozofa v Nitre, Fakulta sociálnych vied a zdravotníctva

Univerzita Komenského v Bratislave, Pedagogická fakulta

Univerzita Mateja Bela v Banskej Bystrici, Pedagogická fakulta

Univerzita Pavla Jozefa Šafárika v Košiciach, Fakulta verejnej správy

Univerzita sv. Cyrila a Metoda v Trnave, Fakulta socialnych vied

Žilinská univerzita v Žiline, Fakulta zdravotníctva a sociálnej práce

Slovinsko:

Univerza v Mariboru, Filozofska fakulteta

Univerza v Ljubljani, Fakulteta za družbene vede

Univerza na Primorskem, Fakulteta za humanistične študije Koper

Univerza na Primorskem, Fakulteta za vedu o zdravju, Izola

Španělsko:

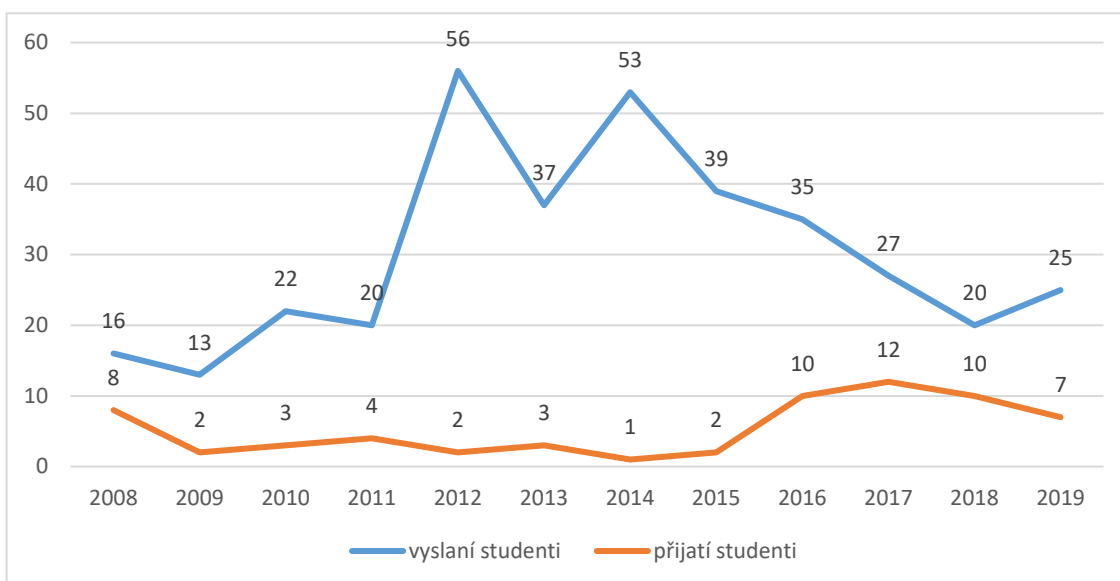
Universidad Complutense de Madrid, Facultad de enfermería, fisioterapia y podología

Universidad de València, Departament d'infermeria

Turecko:

Çankırı Karatekin Üniversitesi, İktisadi ve İdari Bilimler Fakültesi

7.1.2 Vývoj studentských mobilit na FVP SU v letech 2008–2019



Ve srovnání s rokem 2018 dosáhla FVP v kategorii vyjíždějících studentů celkového počtu 25 studentů, což je o pětinu více. Největší podíl ze všech mobilit tvořily i tentokrát studijní pobyty Erasmus+, kterých jsme sice realizovali méně než v předešlém roce, nicméně dosáhli jsme prakticky stejných výsledků u praktických stáží, takže celkový výsledek je srovnatelný. Nicméně díky výjezdům studentů na terénní praxi v rámci rozvojového projektu operačního programu EU „Rozvoj vzdělávání na Slezské univerzitě v Opavě“, kterých jsme zrealizovali celkem osm, vykazujeme za rok 2019 celkem vyšší počet mobilit. V kategorii přijíždějících studentů můžeme pozorovat klesající tendenci zájmu o studijní pobyty na FVP. Na tento pokles měly vliv především dva faktory. V první řadě se jedná o ukončení realizace mezinárodního magisterského joint degree oboru Veřejná politika a veřejná správa, protože tito studenti v letech 2016–2018 tvořili vždy významný podíl celkového počtu přijatých studentů, zatímco v roce 2019 již na FVP nestudoval žádný zahraniční joint degree student. Druhým významným faktorem je fakt, že přestože fakulta byla i v roce 2019 členem sítě projektu CEEPUS, nebyla realizována žádná krátkodobá ani dlouhodobá studentská mobilita, jako tomu bylo díky pořádání letních škol v letech minulých.

7.2 INTEGRACE ZAHRANIČNÍCH ČLENŮ AKADEMICKÉ OBCE DO ŽIVOTA FAKULTY

V roce 2019 studovali na fakultě v rámci studijních pobytů Erasmus+ kromě slovenských studentů, kteří mohli být díky svému jazyku integrováni bez omezení, také dva studenti z Polska a tři výhradně anglicky mluvící studenti. Studenti hovořící slovenským jazykem mohli dle vlastního výběru navštěvovat libovolné studijní kurzy bez omezení, pro ostatní Erasmus studenty byla připravena nabídka předmětů vyučovaných v angličtině a v některých případech byla zajištěna individuální výuka. Pro všechny přijíždějící studenty nabízí fakulta službu buddy systému, kdy každému zahraničnímu studentovi je přidělen pomocník a průvodce, tzv. buddy. Tito buddies jsou studenty fakulty a pomáhají zahraničním studentům po celou dobu jejich Erasmus pobytu v ČR, mezi jejich aktivity patří

komunikace se studenty před příjezdem, asistence při příjezdu a při ubytování, seznámení s městem a okolím. Stěžejní podíl pomoci pak spočívá především v orientaci v prvních týdnech výuky, mezi další aktivity patří ukázka fungování studentského informačního systému IS STAG, sestavení rozvrhu, vyřízení ISIC karty a ukázka využití služeb Univerzitní knihovny. V roce 2019 byli buddies velmi aktivní a kromě výše popsaných činností připravili pro své zahraniční spolužáky řadu zajímavých aktivit, jako byly koncerty, cyklovýlety, seznámení s českými vánočními zvyky apod. Integrace byla dále posílena možností studentských aktivit pořádaných speciálně pro Erasmus studenty v rámci univerzitní studentské organizace Erasmus club, který sdružuje zahraniční studenty ze všech opavských součástí a klade si za cíl nejenom pomoci zahraničním studentům s příjezdem do Opavy a s adaptací na novou kulturu a zvyky, ale také se stará o volnočasové aktivity ve formě výletů a poznávání regionu a účasti na kulturních akcích. Komunikace mezi členy Erasmus club probíhá především prostřednictvím sociální sítě Facebook, kde je vytvořena speciální skupina.

8. VÝZKUMNÁ, VÝVOJOVÁ, UMĚLECKÁ A DALŠÍ TVŮRČÍ ČINNOST

8.1 PROPOJENÍ TVŮRČÍ ČINNOSTI S ČINNOSTÍ VZDĚLÁVACÍ

Dlouhodobým cílem fakulty je propojovat tvůrčí a vzdělávací činnost a tím předávat posluchačům jednotlivých studijních oborů nejnovější poznatky z oblasti vědy a výzkumu, resp. z oblasti tvůrčí činnosti. Akademičtí pracovníci zaměřují svou vědecko-výzkumnou a tvůrčí činnost tak, aby získávali nové poznatky o oborech a předmětech, které vyučují. Aktuální vědecké výsledky jsou rovněž promítány do učebních textů, čímž dochází k přenosu aktuálních vědeckých poznatků a trendů směrem ke studentům. Vědecko-výzkumná a další tvůrčí činnost je na FVP reprezentována především publikačními výstupy akademických pracovníků. Výsledky této činnosti jsou průběžně evidovány a vedení fakulty vytváří motivační opatření na podporu vědecko-výzkumné a tvůrčí činnosti pracovníků. Propojení mezi tvůrčí a vzdělávací činností je posilováno také pravidelným vysíláním pracovníků na mezinárodní vědecké konference, popř. odborné stáže, podporou jejich publikačních aktivit formou interních a externích grantů. K propojení tvůrčí a vzdělávací činnosti však na fakultě nedochází pouze na úrovni akademických a vědeckých pracovníků, ale také prostřednictvím účasti studentů všech stupňů studia na výzkumných a tvůrčích činnostech. Zde se jedná zejména o zapojení prostřednictvím závěrečných prací, jejichž témata jsou odrazem aktuálně řešených problémů v oblasti výzkumu a vývoje. Spojení vzdělávací a tvůrčí činnosti je v magisterských a doktorských studijních programech podpořeno také Studentskou grantovou soutěží. Kromě Studentské grantové soutěže jsou k podpoře aktivního zapojení studentů do výzkumu, vývoje, umělecké a tvůrčí činnosti využívána mimořádná stipendia.

8.2 ZAPOJENÍ STUDENTŮ DO TVŮRČÍ ČINNOSTI

Mezi základní nástroje, jež vedou studenty fakulty k zapojení do oblasti tvůrčí činnosti, se řadí závěrečné práce studentů a Studentská grantová soutěž. Studenti se rovněž účastní mezinárodních vědeckých konferencí, odborných přednášek či workshopů. K přímému zapojení studentů do tvůrčí činnosti fakulty pak dochází zejména prostřednictvím působení studentů v pozici pomocné vědecké síly či jejich přímým zapojením do zakázek smluvního výzkumu. Většina studentů bakalářského či navazujícího magisterského stupně studia se na tvůrčí činnosti podílí při řešení dílčích úkolů v rámci zpracovávání svých bakalářských či diplomových prací. Studenti navazující magisterské formy studia jsou motivováni k tomu, aby dílčí výsledky svých závěrečných prací publikovali buď na vědeckých konferencích či seminářích, anebo v odborných časopisech.

8.3 ÚČELOVÉ FINANČNÍ PROSTŘEDKY NA VÝZKUM, VÝVOJ A INOVACE

Fakulta získala v roce 2019 finanční prostředky na výzkum, vývoj a inovace ve výši 5.790 tis. Kč. Z této částky tvořily 62 % finanční zdroje na institucionální podporu na dlouhodobý koncepční rozvoj výzkumné organizace, 9 % finanční prostředky na grantové projekty financované Technologickou agenturou České republiky, 18 % finanční zdroje z Ministerstva kultury ČR v rámci programu NAKI II a 11 % finanční prostředky na Studentskou grantovou soutěž.

8.4 PODPORA STUDENTŮ DOKTORSKÝCH STUDIJNÍCH PROGRAMŮ A PRACOVNÍKŮ NA POSTDOKTORANDSKÝCH POZICÍCH

Fakulta veřejných politik věnuje pozornost také vytváření podmínek pro zlepšování vědecké i pedagogické úrovně jak studentů doktorských studijních programů, tak mladých vědeckých pracovníků. Tato podpora je realizována především formou zapojení těchto studentů doktorského studia do projektů studentské grantové soutěže, ale také do standardních vědeckých projektů financovaných z prostředků Grantové agentury České republiky či jiných poskytovatelů. V roce 2019 byly na fakultě řešeny celkem čtyři projekty studentské grantové soutěže, na nichž v roce 2019 participovali tři doktorandi.

8.5 SPOLUPRÁCE S APLIKAČNÍ SFÉROU NA TVORBĚ A USKUTEČŇOVÁNÍ STUDIJNÍCH PROGRAMŮ

Fakulta dlouhodobě a systematicky spolupracuje s odborníky z praxe zejména při tvorbě a uskutečňování profesně orientovaných studijních oborů, v jejichž případě je spolupráce s aplikační sférou považována za nedílnou součást vlastního výukového procesu. Tito odborníci participují na přípravě a následné realizaci jednotlivých přednáškových kurzů a odborných seminářů, jsou začleňováni do zkušebních komisí pro státní závěrečné zkoušky a podílejí se na řešení bakalářských a diplomových prací. Témata těchto prací tak velmi často reflektují konkrétní problémy, jejichž řešením se zabírají subjekty aplikační sféry. Úroveň spolupráce fakulty s aplikační sférou a její vliv na proces tvorby a

uskutečňování studijních programů je možno dokumentovat řadou konkrétních forem spolupráce s významnými subjekty aplikační sféry působícími jak na území Moravskoslezského kraje, tak mimo něj.

8.6 SPOLUPRÁCE S APLIKAČNÍ SFÉROU NA TVORBĚ A PŘENOSU INOVACÍ A JEJICH KOMERCIALIZACI

Fakulta veřejných politik v Opavě spolupracuje s aplikační sférou v oblasti problematiky veřejné správy, kde k jejím hlavním partnerům patří Policie ČR, Katastrální úřad pro Moravskoslezský kraj v Opavě či Probační a mediační služba v Opavě. V oblasti pedagogických a psychologických věd a ošetrovatelství spolupracuje se zdravotnickými a sociálními zařízeními v Moravskoslezském kraji, v oblasti historických věd se Slezským zemským muzeem.

8.7 PODPORA HORIZONTÁLNÍ MOBILITY STUDENTŮ A AKADEMICKÝCH PRACOVNÍKŮ A JEJICH VZDĚLÁVÁNÍ SMĚŘUJÍCÍ K ROZVOJI KOMPETENCÍ PRO INOVAČNÍ PODNIKÁNÍ

Mezisektorová mobilita studentů, potažmo i dotčených akademických pracovníků, je na fakultě uskutečňována především prostřednictvím praxí studentů v institucích Moravskoslezského kraje. Totéž platí pro akademické pracovníky, kteří jak v rámci své pedagogické činnosti, tak zejména v rámci své vědecko-výzkumné činnosti úzce spolupracují s komerční sférou, z níž získávají základní znalosti, jež následně rozvíjejí jejich kompetence pro inovační podnikání.

8.8 PŘEHLED REALIZOVANÝCH VÝZKUMNÝCH PROJEKTŮ

8.8.1 Technologická agentura ČR

| | |
|-----------------------|--|
| Název projektu | Postoje obyvatel Moravskoslezského kraje na využití internetu věcí za účelem rozvoje koncepce chytrých měst |
| Číslo projektu | TL01000015 |
| Nositel projektu | Slezská univerzita v Opavě, Fakulta veřejných politik v Opavě |
| Řešitelka projektu | Ing. Magdalena Chmelařová, Ph.D. |
| Doba řešení projektu | 2018–2020 |

8.8.2 NAKI II

| | |
|-----------------------|---|
| Název projektu | Právní, historické a společenskovední aspekty nových a tradičních menšin v České republice |
| Název programu | Program na podporu aplikovaného výzkumu a vývoje národní a kulturní identity na léta 2016 až 2022 |
| Číslo projektu | DG18P02OVV064 |
| Nositel projektu | Univerzita Karlova, Právnická fakulta |
| Spolunositel projektu | Slezská univerzita v Opavě, Fakulta veřejných politik v Opavě |
| Řešitel projektu | prof. JUDr. Jan Kuklík, DrSc. |

| | |
|-----------------------|--------------------------------|
| Spoluřešitel projektu | prof. PhDr. Dušan Janák, Ph.D. |
| Doba řešení projektu | 2018–2022 |

8.8.3 Studentská grantová soutěž

| | |
|-----------------------|---|
| Název projektu | Matematické zpracování pramenů hromadné povahy |
| Číslo projektu | SGS/5/2017 |
| Řešitel projektu | Ing. Josef Vícha |
| Doba řešení projektu | 2017–2019 |
| Název projektu | Spokojenost občanů s činností institucí veřejné správy |
| Číslo projektu | SGS/15/2019 |
| Řešitel projektu | Ing. Lucie Kamrádová, Ph.D. |
| Doba řešení projektu | 2019–2020 |
| Název projektu | Příspěvky k církevním dějinám Opavska |
| Číslo projektu | SGS/16/2019 |
| Řešitel projektu | Mgr. Petr Tesař |
| Doba řešení projektu | 2019–2020 |
| Název projektu | Slezský odboj v letech 1938-1939 |
| Číslo projektu | SGS/17/2019 |
| Řešitel projektu | prof. PhDr. Rudolf Žáček, Dr. |
| Doba řešení projektu | 2019–2020 |

8.8.4 Interní grantový systém Slezské univerzity v Opavě

| | |
|-----------------------|---|
| Název projektu | Krajanské školství v Chorvatsku s možností praktických stáží studentů FVP SU v Opavě |
| Číslo projektu | IGS/21/2019 |
| Řešitel projektu | Mgr. Andrea Preissová Krejčí, Ph.D. |
| Doba řešení projektu | 2019 |

8.9 PŘEHLED REALIZOVANÝCH ROZVOJOVÝCH PROJEKTŮ

8.9.1 Visegrádský fond

| | |
|-----------------------|--|
| Název projektu | Visegrad Fund: Analysis of Roma University Students Narratives – Examples of Good Practice of Mentoring |
| Číslo projektu | 21830131 |
| Nositel projektu | Prešovská univerzita v Prešove |
| Spolunositel projektu | Slezská univerzita v Opavě, Fakulta veřejných politik v Opavě |

| | |
|------------------------------|--|
| Řešitel projektu | Mgr. Tatiana Dubayová, Ph.D. |
| Spoluřešitel projektu za FVP | doc. PhDr. et PhDr. Martin Kaleja, Ph.D. |
| Doba řešení projektu | 2019–2020 |

8.9.2 IP projekty

| | |
|-----------------------|---|
| Název projektu | Propagace a marketing |
| Číslo projektu | IRP 05/2019 projekt je součástí projektu Marketing a propagace Slezské univerzity v Opavě |
| Řešitel projektu | Ing. Josef Vícha |
| Doba řešení projektu | 2019–2020 |
| Název projektu | Rozvoj propagace Fakulty veřejných politik |
| Číslo projektu | IRP 06/19 |
| Řešitel projektu | Ing. Josef Vícha |
| Doba řešení projektu | 2019–2020 |
| Název projektu | Další podpora zvyšování aktivit a aktivit spolupráce s praxí a jejich propojení se vzdělávací činností |
| Číslo projektu | IRP 14/19 projekt je součástí projektu Rozšiřování externí spolupráce a zvyšování kvality výzkumu a zapojení studentů u dalších humanitních a společenských oborů |
| Řešitel projektu | doc. PhDr. Yveta Vrublová, Ph.D. |
| Doba řešení projektu | 2019–2020 |
| Název projektu | Stabilizace a zvýšení kvality edice časopisů na Fakultě veřejných politik |
| Číslo projektu | IRP 16/19 |
| Řešitel projektu | doc. PhDr. Yveta Vrublová, Ph.D. |
| Doba řešení projektu | 2019–2020 |
| Název projektu | Rozvoj mezinárodní spolupráce |
| Číslo projektu | IRP 01/19 projekt je součástí projektu Rozvoj internacionalizace na SU |
| Řešitel projektu | doc. PaedDr. et PhDr. Kamil Janiš, CSc. |
| Doba řešení projektu | 2019–2020 |

8.9.3 Projekty ISIP

| | |
|-----------------------|---|
| Název projektu | Zdravotní gramotnost dospělé populace v Moravskoslezském kraji |
| Číslo projektu | 12/ISIP/2019 |
| Řešitel projektu | doc. PhDr. Yveta Vrublová, Ph.D. |
| Doba řešení projektu | 2019–2020 |

| | |
|-----------------------|--|
| Název projektu | Modelové situace a jejich řešení v rámci předmětu Odborná praxe I |
| Číslo projektu | 10/ISIP/2019 |
| Řešitel projektu | Mgr. Kamil Janiš, Ph.D. |
| Doba řešení projektu | 2019–2020 |

| | |
|-----------------------|---|
| Název projektu | Inovace studijního předmětu Ergoterapie a jeho využití pro širokou veřejnost |
| Číslo projektu | 11/ISIP/2019 |
| Řešitel projektu | PhDr. Zdeňka Římovská, Ph.D. |
| Doba řešení projektu | 2019–2020 |

| | |
|-----------------------|--|
| Název projektu | Zpracování studijních opor pro studijní program Ošetřovatelství |
| Číslo projektu | 14/ISIP/2019 |
| Řešitel projektu | PhDr. Zdeňka Římovská, Ph.D. |
| Doba řešení projektu | 2019 |

8.9.4 Projekty financované z rozpočtu Statutárního města Opavy

| | |
|-----------------------|---|
| Název projektu | Dny prevence pro opavskou veřejnost, Edukace žáků ZŠ |
| Řešitel projektu | PhDr. Jana Haluzíková, Ph.D. |
| Doba řešení projektu | 2019 |

8.9.5 Projekty financované z rozpočtu Ministerstva školní, mládeže a tělovýchovy ČR-Fond F

| | |
|-----------------------|---|
| Název projektu | Prohlubování profesní připravenosti studentů v rámci studijního programu Specializace v pedagogice |
| Řešitel projektu | Mgr. et Mgr. Marta Kolaříková, Ph.D. |
| Doba řešení projektu | 2019 |

8.9.6 Projekty financované z rozpočtu Ministerstva zdravotnictví ČR

| | |
|-----------------------|--|
| Název projektu | Podpora mediální gramotnosti u dětí předškolního věku |
| Řešitel projektu | PhDr. Vladimíra Kocourková, Ph.D. |
| Doba řešení projektu | 2019 |
| Název projektu | Podpora zdravotní gramotnosti v oblasti základní kardiopulmonální resuscitace u dětí mladšího školního věku |
| Řešitel projektu | Mgr. Pavlína Rabasová, Ph.D. |
| Doba řešení projektu | 2019 |

8.9.7 Projekty financované z rozpočtu Moravskoslezského kraje

| | |
|-----------------------|--|
| Název projektu | Podpora rozvoje vybraných profesně orientovaných studijních oborů na Slezské univerzitě v Opavě |
| Řešitel projektu | Ing. Josef Vícha |
| Doba řešení projektu | 2018–2019 |
| Název projektu | Podpora rozvoje profesního vzdělávání na Slezské univerzitě v Opavě s přesahem do vzdělávání duálního |
| Řešitel projektu | Ing. Josef Vícha |
| Doba řešení projektu | 2019–2020 |

8.9.8 Projekty financované z operačních programů Evropské unie

| | |
|-------------------------|--|
| Název projektu | Rozvoj vzdělávání na Slezské univerzitě v Opavě |
| Název programu | Operační program Výzkum, vývoj a vzdělávání |
| Číslo oblasti podpory | 2.2 |
| Název oblasti podpory | Rozvoj vysokých škol a lidských zdrojů pro výzkum a vývoj |
| Číslo projektu | CZ.02.2.69/0.0/0.0/16_015/0002400 |
| Hlavní řešitel projektu | Mgr. Tomáš Gongol, Ph.D. |
| Hlavní řešitel za FVP | Ing. Josef Vícha |
| Doba řešení projektu | 2017–2022 |
| Název projektu | Modernizace výukové infrastruktury Fakulty veřejných politik Slezské univerzity v Opavě |
| Název programu | Operační program Výzkum, vývoj a vzdělávání |
| Číslo oblasti podpory | 2.2 |
| Název oblasti podpory | Rozvoj vysokých škol a lidských zdrojů pro výzkum a vývoj |
| Číslo projektu | CZ.02.2.67/0.0/0.0/16_016/0002499 |
| Hlavní řešitel projektu | Ing. Eva Prokšová |
| Doba řešení projektu | 2017–2022 |
| Název projektu | Přímá a jasná podpora školské inkluze – otázka školy, rodiny, okolí |
| Název programu | Operační program Výzkum, vývoj a vzdělávání |
| Číslo oblasti podpory | 2.3 |
| Název oblasti podpory | Rovný přístup ke kvalitnímu předškolnímu, primárnímu a sekundárnímu vzdělávání |
| Číslo projektu | CZ.02.3.61/0.0/0.0/15_007/0000239 |
| Hlavní řešitel projektu | doc. PhDr. et PhDr. Martin Kaleja, Ph.D. |
| Spoluřešitelé projektu | doc. Mgr. Eva Zezulková, Ph.D.; Mgr. et Mgr. Marta Kolaříková, Ph.D.; Mgr. Kateřina Janků, Ph.D. |

Doba řešení projektu 2016–2019

Název projektu Rozvoj studijního prostředí na Slezské univerzitě v Opavě

Název programu Operační program Výzkum, vývoj a vzdělávání

Číslo oblasti podpory 2.2

Název oblasti podpory Rozvoj vysokých škol a lidských zdrojů pro výzkum a vývoj

Číslo projektu CZ.02.2.67/0.0/0.0/17_044/0008537

Hlavní řešitel projektu doc. RNDr. Gabriel Török, Ph.D.

Hlavní řešitel za FVP Ing. Josef Vícha

Doba řešení projektu 2018–2019

Název projektu Zvýšení kvality vzdělávání na Slezské univerzitě v Opavě ve vazbě na potřebě MSK

Název programu Operační program Výzkum, vývoj a vzdělávání

Číslo oblasti podpory 2.2

Název oblasti podpory Rozvoj vysokých škol a lidských zdrojů pro výzkum a vývoj

Číslo projektu CZ.02.2.69/0.0/0.0/18_058/0010238

Hlavní řešitel projektu doc. RNDr. Gabriel Török, Ph.D.

Hlavní řešitel za FVP Ing. Josef Vícha

Doba řešení projektu 2018–2022

Název projektu Zkvalitnění vzdělávací infrastruktury na Slezské univerzitě v Opavě za účelem zajištění vysoké kvality výuky

Název programu Operační program Výzkum, vývoj a vzdělávání

Číslo oblasti podpory 2.2

Název oblasti podpory Rozvoj vysokých škol a lidských zdrojů pro výzkum a vývoj

Číslo projektu CZ.02.2.67/0.0/0.0/18_059/0010237

Hlavní řešitel projektu Mgr. Yvona Kaniová, Ing. Libor Chlebiš, MPA

Hlavní řešitel za FVP Ing. Josef Vícha

Doba řešení projektu 2018–2022

Název projektu Rozvoj celoživotního vzdělávání na Slezské univerzitě v Opavě

Název programu Operační program Výzkum, vývoj a vzdělávání

Číslo oblasti podpory 2.2

Název oblasti podpory Rozvoj vysokých škol a lidských zdrojů pro výzkum a vývoj

Číslo projektu CZ.02.2.69/0.0/0.0/16_031/0011596

Hlavní řešitel projektu doc. RNDr. Gabriel Török, Ph.D.

Hlavní řešitel za FVP Mgr. Andrea Preissová Krejčí, Ph.D.

Doba řešení projektu 2019–2022

8.10 PŘEHLED PUBLIKAČNÍ ČINNOSTI V ROCE 2019

8.10.1 Odborné knihy

- CHMELAŘOVÁ, M. – KOLIBOVÁ, H. – JUŘÍČKOVÁ, V. *Internet věcí a chytrá města v regionální perspektivě*. Opava: Slezská univerzita v Opavě, Fakulta veřejných politik v Opavě, 2019, s. 127. ISBN 978-80-7510-358-1.
- JANÁK, D. – KOLÁŘ, O. *Lidé z Východu. Ukrajinci v českých zemích od roku 1918. Katalog k výstavě fotografií Jindřicha Štreita*. Opava: Slezská univerzita v Opavě a Slezské zemské muzeum, 2019, s. 119. ISBN 978-80-7510-383-3.
- JANÁK, D. – KOLÁŘ, O. *Polská a německá menšina ve Slezsku a na severní Moravě*. Opava: Slezská univerzita v Opavě a Slezské zemské muzeum, 2019, s. 93. ISBN 978-80-7510-387-1.
- JANÁK, D. – KOKOŠKA, S. *Průmyslové dělnictvo v českých zemích 1938–1948*. Praha: Ústav pro soudobé dějiny AV ČR, 2019, s. 619. ISBN 978-80-7285-228-4.
- KOKOŠKA, S. – HLAVIENKA, L. *Průmyslové dělnictvo 1938–1948. Edice dokumentů*. Praha-Opava: Ústav pro soudobé dějiny AV ČR a Slezská univerzita v Opavě Fakulta veřejných politik, 2019, s. 209. ISBN 978-80-7285-209-3.
- MÜHLPACHR, P. *Sociální propedeutika postmoderny*. Opava: Fakulta veřejných politik v Opavě, 2019, s. 156. ISBN 978-80-7510-336-9.
- VÍTKOVÁ, M. *Edukace a intervence u osob s tělesným postižením z vývojového pohledu. Teorie, výzkum a praxe*. V Opavě: Slezská univerzita v Opavě, Fakulta veřejných politik v Opavě, 2019. ISBN 978-80-7510-389-5.

8.10.2 Kapitoly v odborných knihách

- ADAMCZYK, R. Emotional and Communicational Issues in Huntington's Disease. In: *Howell, S., ed.. Living with Huntington's Disease: Challenges, Perspectives and Quality of Life*. Hauppauge, New York: Nova Science Publishers, Inc., 2019, s. 91-112. ISBN 978-1-5361-6729-0.
- JANÁK, D. ml. – WYSS, J. Ernest Gellner's Habsburg Dilemma. In: *Walter Pape und Jiří Šubrt. Mitteleuropa denken: Intellektuelle, Identitäten und Ideen. Der Kulturraum Mitteleuropa im 20. und 21. Jahrhundert*. Berlin, Boston: de Gruyter, 2019, s. 135 – 144. ISBN 978-3-11-053600-3.

8.10.3 Časopis s impakt faktorem

- JANÁK, D. ml. Problematika národa v počátcích sociologické teorie ve střední Evropě prizmatem tzv. habsburského dilematu Ernesta Gellnera: Příspěvek k historické sociologii vědění. *Sociológia /*

Slovak Sociological Review. Bratislava: Slovenská akadémia vied, 2019, roč. 51, č. 2, s. 152-178. ISSN 0049-1225.

8.10.4 Články v recenzovaných odborných periodikách

ADAMCZYK, R. Cizojazyčná kompetence pedagoga a sféry jejího uplatnění. *Lifelong Learning – celoživotní vzdělávání*. Brno: Mendelova univerzita, 2019, roč. 9, č. 1, s. 7-19. ISSN 1804-526X.

ADAMCZYK, R. Filozoficko-antropologický přínos Viktora Frankla – člověk, smysl, nemoc a zdraví. *E-LOGOS. Electronic journal for philosophy*. Praha: Vysoká škola ekonomická v Praze, 2019, roč. 26, č. 2, s. 4-13. ISSN 1211-0442.

ADAMCZYK, R. Nadměrná spavost v kontextu neurologických a psychiatrických onemocnění. *Psychiatrie pro praxi*. Olomouc: SOLEN, 2019, roč. 20, č. 3, s. 114-119. ISSN 1213-0508.

ADAMCZYK, R. Non-substance addictions in the context of individual and social health. *Social Pathology and Prevention*. Opava: Fakulta veřejných politik v Opavě, Slezská univerzita v Opavě, 2019, roč. 5, č. 2, s. 23-30. ISSN 2464-5877.

ADAMCZYK, R. Význam anglického jazyka a jeho výuky ve zdravotnických oborech. *Ošetrovatelské perspektivy*. Opava: Slezská univerzita v Opavě, Fakulta veřejných politik v Opavě, 2019, roč. 2, č. 1, s. 13-20. ISSN 2570-785X.

FABIÁN, P. Dylematy Wspierania rodzin zastępczych na podstawie badań z Czech. *Praca socjalna*. Warszawa: Akademia Pedagogiki Specjalnej im. Marii Grzegorzewskiej, 2019, roč. 33, č. 2, s. 21-30. ISSN 0860-3480.

FABIÁN, P. Esse vir; potest esse mortalis. *Studia scientifica facultatis paedagogicae*. 2019, roč. 3/2019, č. 3, s. 45 - 55. ISSN 1336-2232.

GRZESICZAK, Ł. Największe problemy polskiej mniejszości na Śląsku Cieszyńskim w oczach polskich mediów na przykładzie gazety „Głos Ludu” i miesięcznika „Zwrot” w latach 2015-2016. *Annales Universitatis Paedagogicae Cracoviensis. Studia Politologica*. Krakov: Pedagogická univerzita v Krakově, 2019, roč. 20, č. 1, s. 43-56. ISSN 2081-3333.

HALUZÍKOVÁ, J. Hodnocení sociální opory rodinných příslušníků a pečujících o nemocné s levostrannou mechanickou srdeční podporou. *Logos Polytechnikos*. 2019, roč. 10, č. 2., s. s. 77-87. ISSN 1804-3682.

HLAVIENKA, L. První období existence závodních rad. Květen až říjen 1945. *Slezský sborník*. Opava: Slezské zemské muzeum, 2019, roč. 117, č. 1, s. 71-85. ISSN 0037-6833.

HOSÁKOVÁ, J. – HLUBKOVÁ, Z. Hodnocení zdravotně sociálních potřeb v komunitní péči. *Psychiatrie*. Praha: ČLS JEP, 2019, roč. 23, suppl. 2, s. 46-47. ISSN 1211-7579.

- JANÁK, D. Tragické návraty. Osudy ukrajinských reemigrantů z Československa v SSSR. *Člověk a společnost*. Košice: Centrum spoločenských a psychologických vied SAV, Spoločenskovedný ústav, 2019, roč. 22, č. 1, s. 30-43. ISSN 1335-3608.
- JANIŠ, K. ml. Jak jsou rodiče žáků základních škol v Ostravě informováni o rizikovém chování? *Media 4u Magazine*, Praha: Media 4u Magazine, 2019, roč. 16, č. 2, s. 1-4. ISSN 1214-9187.
- JANIŠ, K. ml. Jak zvýšit u žáků zájem o technické a učební obory? – historická analogie. *Pedagogická orientace*. Brno: Česká pedagogická společnost, 2019, roč. 29, č. 1, s. 102-109. ISSN 1211-4669.
- JANIŠ, K. ml. Volný čas ve zdravotnických zařízeních – teoretické vymezení pro praktické užití. *Ošetrovateľské perspektivy*. 2019, roč. 2, č. 1, s. 87-97. ISSN 2570-785X.
- JANIŠ, K. ml. – KOCOURKOVÁ, V. Média u dětí předškolního věku. *Media 4u Magazine*, 2019, roč. 16, č. 4, s. 1-9. ISSN 1214-9187.
- KAMRÁDOVÁ, L. – SCISKALOVÁ, M. New challenges for officials in public administration. *Slovak Journal of Public Policy and Public Administration*. Trnava, 2019, roč. 6, č. 1, s. 57-68. ISSN 1339-5637.
- NYKLOVÁ, E. – KALEJA, M. Od přístupů pedagogů k jejich angažovanosti v kontextu školní edukace romských žáků základních škol – vybrané teoretické a výzkumné problémy. *GRANT journal*. Hradec Králové: MAGNANIMITAS Assn., 2019, roč. 08, č. 01, s. 14-20. ISSN 1805-062X.
- PILÁT, M. Příklad participace uživatelů na rozhodovacích procesech v oblasti financování sociálních služeb na úrovni obce nebo statutárního města Olomouc. *Sociální práce/sociální práca*. 2019, ročník 19, č. 5. ISSN 1213-6204.
- PREISSOVÁ KREJČÍ, A. The Vicious Circle of Roma Minority Social Exclusion in the Czech Republic. *International Journal of Social and Economic Sciences*. India, 2019, roč. 9, č. 1, s. 8-11. E-ISSN: 2667-4904.
- PREISSOVÁ KREJČÍ, A. – KOČÍ, J. Čeští a moravští učitelé v Chorvatsku – nezpracovaná kapitola krajaňského školství. *Paidagogos*. Olomouc: Paidagogos - spolek pro filosofii, teorii a praxi výchovy a vzdělávání, 2019, č. 2, s. 78-103. ISSN 1213-3809.
- PREISSOVÁ KREJČÍ, A. – KOČÍ, J. Národní identita chorvatských Čechů. *Česká antropologie*. Olomouc, 2019, roč. 69, 1-2, s. 11-14. ISSN 1804-1876.
- RABASOVÁ, P. Obsahová validizace ošetrovateľské diagnózy neefektívni kojení v kontextu neonatologického ošetrovateľství. *Logos Polytechnikos*, Jihlava: Vysoká škola polytechnická Jihlava, 2019, roč. 10, č. 1, s. 44-62. ISSN 1804-3682.

- SLOVÁČEK, P. Ageing from a pluralistic perspective. *Človek a spoločnosť*. Košice: Centrum spoločenských a psychologických vied SAV, Spoločenskovedný ústav, 2019, roč. 22, č. 2, s. 1-9. ISSN 1335-3608.
- SLOVÁČEK, P. – SLOVÁČEK HAGENOVÁ, V. Smysl života, narativní identita a stáří. *Studia Aloisiana. Studia Aloisiana*. 2019, roč. 10, č. 2, s. 5-19. ISSN 1338-0508.
- ŠLOUF, J. Očista průmyslových závodů od kolaborantů a „asociálních žvlů“ v roce 1945. Politická machinace, exces retribuice, či inkubátor revoluční morálky? *Soudobé dějiny*. Praha: Ústav pro soudobé dějiny Akademie věd ČR, 2019, roč. 25, č. 4, s. 20-63. ISSN 1210-7050.
- VAŠUTOVÁ, M. – GREGOR, R. Jiný úhel pohledu na závislosti-kasuistická sdělení z forenzní psychologie, psychiatrie a sexuologie. *Profese online, recenzovaný časopis pro nelékařské zdravotnické obory*. Olomouc: Fakulta zdravotnických věd, Univerzita Palackého v Olomouci, 2019, roč. 12, č. 1, s. 19-29. ISSN 1803-4330.
- VRUBLOVÁ, Y. – URBIŠOVÁ, L. Císařský řez z pohledu rizikových faktorů. *Gynekologie a porodnictví*. Praha: Medibay, 2019, roč. 3, 5/2019, s. 316 - 319. ISSN 2533-4689.
- VRUBLOVÁ, Y. – MACHOVÁ, D. Hormonální antikoncepce v kontextu tělesné hmotnosti a krevního tlaku. *Logos Polytechnikos*, Jihlava: Vysoká škola polytechnická Jihlava, 2019, roč. 10, č. 1, s. 63-67. ISSN 2464-7551.
- ZEZULKOVÁ, E. The Factors of Pedagogical Intervention in Pupils with Risk Manifestations of School Failure. *ICERI 2019, 12th International Conference of Education, Research and Innovation, Seville*. SPAIN: ICERI2019, 2019, roč. 1., 1., s. 4513-4519. ISSN 2340-1095.
- VYKOPALOVÁ, H. Urbanism and Security Aspects of Inclusion and Regional Migration. *Social Pathology and Prevention*. Opava: Fakulta veřejných politik v Opavě, 2019, 2019/1. ISSN 2464-5877.

8.10.5 Stati ve sbornících

- ALBERT, G. Children are the future - and what will it look like? In: *Martin Kaleja, Eva Nyklová, Marie Vítková. Mezinárodní odborná a vědecká konference Rodina, škola a přátelé na cestě ke společnému kvalitnímu vzdělávání*. Opava: Fakulta veřejných politik v Opavě, 2019, s. 43-46. ISBN 978-80-7510-381-9.
- FABIÁN, P. Sociální začleňování – nová výzva pro veřejnou správu a sociální práci. In: *Univerzita Hradec Králové, Filozofická fakulta. SOCIÁLNÍ ZAČLEŇOVÁNÍ v kontextu sociální práce*. Hradec Králové: Univerzita Hradec Králové, Filozofická fakulta, 2019, s. 69 - 77. ISBN 978-80-7435-767-1.

- HLUBKOVÁ, Z. – HOSÁKOVÁ, J. – VARGOVSKÁ, K. Ošetrovatelská péče o pacienta s nehojící se ránou v domácí péči. In: *Zuzana Spáčilová. sestry: hlas v popředí – zdravie pre všetkých*. Nitra: Univerzita Konštantína Filozofa v Nitre, 2019, s. 37-47. ISBN 978-80-558-1418-6.
- JANIŠ, K. ml. – KOCOURKOVÁ, V. Rizikové faktory médií jako činitele vývoje jedince. In: *SOCIALIA 2019: Quo vadis sociálna pedagogika v 21. storočí?* Banská Bystrica: Univerzita Mateja Bela v Banskej Bystrici, 2019, s. 238-242. ISBN 978-80-557-1646-6.
- JANKŮ, K. Terciární vzdělávání jako cesta k zaměstnanosti člověka s disabilitou. In: *Kaleja, M.. Multidimenzionální proporcionalita studijní neúspěšnosti a její vybrané kontexty v terciárním vzdělávání*. Opava: Fakulta veřejných politik, Slezská univerzita v Opavě, 2019, s. 107-117. ISBN 978-80-7510-329-1.
- KALEJA, M. Key Issues in Curriculum of Czech Institutional School Education. In: *Michael McGreevy, Robert Rita. CER Comparative European Research 2019. Proceedings | Research Track of the 11th Biannual CER Comparative European Research Conference International Scientific Conference for Ph.D. students of EU countries*. London: Sciemcee Publishing, 2019, s. 114-117. ISBN 978-1-9993071-2-7.
- KALEJA, M. Metodologické pojednání o výzkumu studijní neúspěšnosti v terciárním vzdělávání. In: *Martin Kaleja. Multidimenzionální proporcionalita studijní neúspěšnosti a její vybrané kontexty v terciárním vzdělávání. Recenzovaný sborník příspěvků z mezinárodního konferenčního workshopu*. Opava: Fakulta veřejných politik v Opavě, Slezská univerzita v Opavě, 2019, s. 25-35. ISBN 978-80-7510-329-1.
- KALEJA, M. Posuňme inkluzi ve vzdělávání Romů o krok dál. In: *Martin Kaleja, Eva Nyklová, Marie Vítková. Rodina, škola a přátelé na cestě ke kvalitnímu společnému vzdělávání. Recenzovaný sborník příspěvků z mezinárodní vědecké a odborné konference*. Opava: Slezská univerzita v Opavě, Fakulta veřejných politik v Opavě, 2019, s. 6 - 14. ISBN 978-80-7510-381-9.
- KALEJA, M. – KUKLA, D. Discussion of Czech Institutional School Education With a Focus On Selected Challenges. In: *Recenzovaný sborník příspěvků Interdisciplinární mezinárodní vědecké konference doktorandů a odborných asistentů QUAERE 2019*. Hradec Králové: Magnanimitas, 2019, s. 597-587. ISBN 978-80-87952-30-6.
- KALEJA, M. – KUKLA, D. Kompetence pedagogických pracovníků v kontextu školního institucionalizovaného vzdělávání se zaměřením na perspektivu sociokulturní jedinečnosti dětí a žáků. In: *Recenzovaný sborník příspěvků vědecké konference s mezinárodní účastí. SAPERE AUDE 2019. Společnost a profese učitele*. Hradec Králové: © MAGNANIMITAS, 2019, s. 64-69. ISBN 978-80-87952-29-0.
- KAMRÁDOVÁ, L. – SCISKALOVÁ, M. Finanční rozpočet kraje jako jeden z možných nástrojů rozvoje obcí v MSK. Brno, 2019, s. 168-178. ISBN 978-80-7509-709-5.

- KAMRÁDOVÁ, L. – SCISKALOVÁ, M. The Difficulty of an Official Performing in Public Administration with a Focus on the Czech Republic. In: *Vilnius Gediminas Technical University. International Scientific Conference. Contemporary issues in business, management and economics engineering '2019*. Vilnius, Lithuania, 2019, s. 458-467. ISBN 978-609-476-161-4.
- KORPAS, D. Inappropriate S-ICD patient receives false positive shocks. In: *Trendy v biomedicínskou inženýrstve 2019*. Žilina: Žilinská univerzita, 2019, s. 1-3. ISBN 978-80-554-1587-1.
- KUKLA, D. Refleksje o edukacji wyższej w perspektywie przygotowania przyszłych absolwentów do tranzycji na rynek pracy. In: *Martin Kaleja. Multidimenzionální proporcionalita studijní neúspěšnosti a její vybrané kontexty v terciárním vzdělávání. Recenzovaný sborník příspěvků z mezinárodního konferenčního workshopu*. Opava: Fakulta veřejných politik v Opavě, 2019, s. 39-47. ISBN 978-80-7510-329-1.
- MÜHLPACHR, P. – KOCANDA, M. Informační společnost jako sociální nutnost. In: *Multidimenzionální proporcionalita studijní neúspěšnosti a její vybrané kontexty v terciárním vzdělávání. Recenzovaný sborník příspěvků z mezinárodního konferenčního workshopu*. Opava: Slezská univerzita Opava, Fakulta veřejných politik, 2019, s. 6-16. ISBN 978-80-7510-329-1.
- NOWAK, B. M. Development of Digital Competences of Students of Teacher Training Studies - Polish Casus. In: *Martin Kaleja. Multidimenzionální proporcionalita studijní neúspěšnosti a její vybrané kontexty v terciárním vzdělávání. Recenzovaný sborník příspěvků z mezinárodního konferenčního workshopu*. Opava: Fakulta veřejných politik v Opavě, 2019, s. 16-24. ISBN 978-80-7510-329-1.
- NYKLOVÁ, E. – KALEJA, M. Přístupy pedagogů a asistentů pedagoga z perspektivy kvantitativně orientované sondy. In: *Martin Kaleja, Eva Nyklová, Marie Vítková. Rodina, škola a přátelé na cestě ke kvalitnímu společnému vzdělávání. Recenzovaný sborník příspěvků z mezinárodní vědecké a odborné konference*. Opava: Slezská univerzita v Opavě, Fakulta veřejných politik v Opavě, 2019, s. 15 - 24. ISBN 978-80-7510-381-9.
- PREISSOVÁ KREJČÍ, A. Vicious Circle of Reproduction of Stereotypical Thinking in Czech Schools. In: *Osman Titrek; Fariz Ahmadov; Gozde Sezen-Gultekin. ICLEL 19: Conference Proceeding Book*. Sakarya: Sakarya University, 2019, s. 891-899. ISBN 978-605-66495-7-8.
- PREISSOVÁ KREJČÍ, A. – CICHÁ, M. Perception of Health within the Context of Value Orientation among Czech Youth. In: *Osman Titrek; Fariz Ahmadov; Gozde Sezen-Gultekin. ICLEL 19: Conference Proceeding Book*. Sakarya: Sakarya University, 2019, s. 900-909. ISBN 978-605-66495-7-8.

- PREISSOVÁ KREJČÍ, A. – KOČÍ, J. Czech District Schools in Croatia - Sources of Resistance to Croatization. In: *Osman Titrek; Fariz Ahmadov; Gozde Sezen-Gultekin. ICLEL 19: Conference Proceeding Book*. Sakarya: Sakarya University, 2019., s. 910-915. ISBN 978-605-66495-7-8.
- PREISSOVÁ KREJČÍ, A. – KOČÍ, J. The Beginning of Czech Education in Croatia (1921-1941). In: *Osman Titrek; Fariz Ahmadov; Gozde Sezen-Gultekin. ICLEL 19: Conference Proceeding Book*. Sakarya: Sakarya University, 2019, s. 916-920. ISBN 978-605-66495-7-8.
- TESAŘ, P. „Inventář klenotův a jiných věcí kostelních v kostele Slavkovským blíž Opavy“ z roku 1597. In: *Tesař Petr. Sborník Zemského archivu v Opavě 2019*. Opava: Zemský archiv v Opavě, 2019, s. 173-182. ISBN 978-80-87632-67-3.
- TESAŘ, P. – VÍCHA, J. Opavská děkanská matrika z roku 1691. In: *Tesař Petr. Vůkol Slezska = Circum Silesiae*. Opava: Zemský archiv v Opavě, 2019, s. 76-99. ISBN 978-80-87632-60-4.
- VÍTKOVÁ, M. – BARTOŇOVÁ, M. Společné vyučování a teorie společného předmětu v inkluzivní třídě. In: *Martin Kaleja, Eva Nyklová, Marie Vítková. Rodina, škola a přátelé na cestě ke kvalitnímu společnému vzdělávání. Recenzovaný sborník příspěvků z mezinárodní vědecké a odborné konference*. Opava, 2019, s. 25-33. ISBN 978-80-7510-381-9.
- ZEZULKOVÁ, E. – ADAMUS, P. Nerovné cesty k rovným příležitostem v terciárním vzdělávání. In: *Alena Jůvová, Tomáš Čech (eds.). Škola pro všechny aneb Interdisciplinarita ve školní edukaci a pedagogických vědách. Sborník České pedagogické společnosti*. Univerzita Palackého v Olomouci: Česká pedagogická společnost, 2019, s. 55-64. ISBN 978-80-905245-9-0.
- ZEZULKOVÁ, E. – JANKŮ, K. Team Work as Targeted Support of Inclusion in Education. In: *ICERI 2019 Proceedings. ICERI 2019, 12th International Conference of Education, Research and Innovation*. Seville, SPAIN: ICERI2019, 2019, s. 1803-1808. ISBN 978-84-09-14755-7.

9. HODNOCENÍ REALIZOVANÝCH ČINNOSTÍ

9.1 VNITŘNÍ HODNOCENÍ KVALITY VZDĚLÁVÁNÍ

Vnitřní hodnocení kvality vzdělávání je na fakultě realizováno prostřednictvím několika nástrojů. Nejvýznamnějším nástrojem je hodnocení výuky ze strany studentů, a to formou anonymního dotazníku vyplňovaného pro každý předmět samostatně. S výsledky tohoto hodnocení jsou seznámeni hodnocení akademičtí pracovníci a jejich vedoucí, kteří usilují o pozitivní změnu v případě negativního hodnocení. Stručné shrnutí za celý akademický rok je zveřejňováno na webových stránkách fakulty.

Od roku 2018 jsou realizovány další dva nástroje pro hodnocení kvality vzdělávací činnosti, a to anketa mezi čerstvými absolventy po vykonání státní závěrečné zkoušky a dále hodnocení úrovně studentů ze strany poskytovatelů praxe.

Dalším nástrojem pro hodnocení kvality vzdělávání je pravidelné vyhodnocování provázanosti tvůrčí činnosti akademických pracovníků a vzdělávací činnosti, tedy kontrola, zda publikační a tvůrčí činnost akademických pracovníků a ústavů odpovídá oblastem, jejichž výuku zajišťují.

V rámci hodnocení kvality závěrečných prací fakulta využívá systém na prověřování plagiátorství a na podporu zvyšování kvality závěrečných prací je každoročně vypisována soutěž o nejlepší závěrečnou práci.

10. NÁRODNÍ A MEZINÁRODNÍ EXCELENCE FAKULTY

10.1 MEZINÁRODNÍ A VÝZNAMNÁ NÁRODNÍ VÝZKUMNÁ, VÝVOJOVÁ A TVŮRČÍ ČINNOST

V roce 2019 i nadále pokračovalo vydávání dvou recenzovaných mezinárodních vědeckých periodik vydávaných fakultou Central European Papers a Social Pathology and Prevention. Oba dva časopisy jsou indexovány v mezinárodní databázi Central and Eastern European Online Library (C.E.E.O.L.), Central European Papers je dále indexován v mezinárodních databázích The Central European Journal of Social Sciences and Humanities (C.E.J.S.H.), a ERIH PLUS. Kromě uvedených dvou časopisů vydávala fakulta v roce 2019 také Ošetrovatelské perspektivy – recenzované odborné a vědecké periodikum zaměřené na problematiku ošetrovatelství, zdravotních a sociálních problémů v souvislosti se zdravím a nemocí.

Výstupy z výzkumné, vývojové a tvůrčí činnosti, které jsou konkurenceschopné na národní a mezinárodní úrovni:

- Adamezyk, R. Emotional and Communicational Issues in Huntington's Disease. In S. Howell (Ed.). Living with Huntington's Disease: Challenges, Perspectives and Quality of Life. 1st ed. Hauppauge, New York: Nova Science Publishers, Inc., 2019. s. 91–112, 22 s. Neuroscience Research Progress, Genetics – Research and Issues. ISBN 978-1-5361-6729-0. <https://novapublishers.com/shop/living-with-huntingtons-disease-challenges-perspectives-and-quality-of-life/>.
- Haluzíková, J., Břegová, B. a kol. Ošetrovatelství v nefrologii. Praha: Grada, 2019. ISBN 978-80-247-5329-4.
- Janák, D., Kokoška, S. a kol.: Průmyslové dělnictvo v českých zemích v letech 1938 – 1948. Praha: ÚSD AV ČR v.v.i., 2019. ISBN 978-80-7285-228-4.
- Janák, D. Tragické návraty. Osudy ukrajinských reemigrantů z Československa do SSSR. Člověk a společnost. roč. 22, Supplement (2019), s. 30 – 43. doi: <https://doi.org/10.31577/cas.2019.00.539>.

- Janák, D., Zenderowski, R. Does the Name Matter? Central Europe and Central-Eastern Europe in Different Variations and Configurations. A Comparative Analysis of the Polish and Czech Discourses. *Politeja - Pismo Wydziału Studiów Międzynarodowych i Politycznych Uniwersytetu Jagiellońskiego*. No. 57 (2018), s. 231 – 257. www.jstor.org/stable/26757168. (vyšlo v roce 2019).
- Janák, D. Problematika národa v počátcích sociologické teorie ve střední Evropě prizmatem tzv. habsburského dilematu Ernesta Gellnera: Příspěvek k historické sociologii vědění. *Sociológia / Slovak Sociological Review*, roč. 51, č. 2(2019), s. 152–178. <https://doi.org/10.31577/sociologia.2019.51.2.8>.
- Grecmanová, H., Balátová, K., Urbanovská, E., Kubiátko, M. a Cabanová, V. Klima výuky přírodovědných předmětů: přehledová studie. *ACTA HUMANICA* 2019, roč. 16, č. 1 (2019), s. 10–21.

Významné národní projekty, na jejichž řešení se v roce 2019 podíleli pracovníci fakulty:

Granty Technologické agentury ČR (TA ČR)

- Postoje obyvatel Moravskoslezského kraje na využití internetu věcí za účelem rozvoje koncepce chytrých měst

Program aplikovaného výzkumu a vývoje národní a kulturní identity MK ČR (NAKI II)

- Právní historické a společenskovední aspekty nových a tradičních menšin v České republice

Kulinární dědictví českých zemí: paměť, prezentace a edukace

Projekty financované z operačních programů Evropské Unie

- CZ.02.2.69/0.0/0.0/18_058/0010238 Zvýšení kvality vzdělávání na Slezské univerzitě v Opavě ve vazbě na potřeby Moravskoslezského kraje
- CZ.02.2.69/0.0/0.0/16_015/0002400 Rozvoj vzdělávání na Slezské univerzitě v Opavě.
- CZ.02.3.61/0.0/0.0/15_007/0000239 Přímá a jasná podpora školské inkluze – otázka školy, rodiny, okolí).

Významné mezinárodní projekty, na jejichž řešení se v roce 2019 podíleli pracovníci fakulty:

Granty Mezinárodního visegrádského fondu

- Analysis of Roma University Students Narratives - Examples of Good Practice of Mentoring

Erasmus + KA 2 Spolupráce na inovacích a výměna osvědčených postupů

- Interdisciplinarity, multiculturalism, and work with the patient in a non-standard situation in the context of conducting didactic classes in the field of medical sciences and health sciences in Centers of Medical Simulation

10.2 ZAPOJENÍ FAKULTY DO PROFESNÍCH A UMĚLECKÝCH SÍTÍ

Členství FVP SU v Opavě v profesních asociacích, organizacích a sdruženích:

| | |
|---|--------------------------------|
| Česká sociologická společnost | člen |
| Česká pedagogická společnost | člen hlavního výboru, člen |
| Česká asociace pedagogického výzkumu | člen |
| Česká společnosti biomedicínského inženýrství a lékařské informatiky ČLS JEP | člen výboru |
| Česká kardiologická společnost | člen |
| Česká asociace sester, Psychiatrická sekce | člen |
| Česká asociace sester, Pracovní skupina pro vzdělávání | člen |
| Psychopedická společnost | člen |
| Českomoravská psychologická společnost (ČMPS) | člen |
| Společnost pro plánování rodiny a sexuální výchovu | člen |
| Česká demografická společnost | člen hlavního výboru, člen |
| Česká kriminologická společnost | člen |
| Komise sociální Rady St. Města Olomouc | člen |
| Česká společnost porodních asistentek (CSPA) | člen |
| Menopauzální a andropauzální společnost ČLS JEP | člen |
| Stálý výbor Rady vlády pro hodnocení a kontrolu pracovních rizik, pracovně lékařskou péči a řešení důsledků poškození zdraví z práce, ucelenou rehabilitaci a reintegraci osob po pracovním úrazu a nemoci z povolání | člen |
| Kladská komise historiků | předseda |
| Česká společnost archeologická | člen |
| Česká archivní společnost | člen |
| Klub Augusta Sedláčka | člen |
| Historická společnost Krkonoš a Podkrkonoší | člen |
| Historický klub Společnosti přátel památek v Hradci Králové | člen |
| Rada vlády ČR pro boj s korupcí | člen |
| Společnost klinické výživy a intenzivní metabolické péče | člen výboru |
| Rada vlády pro záležitosti romské menšiny, Úřad Vlády České republiky | člen |
| Pracovní skupina pro vzdělávání Romů, Úřad vlády České republiky | člen |
| Řídící výbor pro spolupráci s Agenturou pro sociální začleňování, Úřad vlády České republiky | člen |
| Monitorovací výbor OP VVV, Ministerstvo školství, mládeže a tělovýchovy České republiky | člen |
| Plánovací komise Hlavní OP VVV, Ministerstvo školství, mládeže a tělovýchovy České republiky | člen |
| Dílčí komise PO3 OP VVV, Ministerstvo školství, mládeže a tělovýchovy České republiky | člen |
| Pracovní skupina pro rodinnou koncepci města Ostravy, Magistrát města Ostravy | člen |
| Komise pro hodnocení projektů v rámci programu Prevence sociálního vyloučení a komunitní práce, Úřad vlády České republiky | člen |
| Social Pathology and Prevention (redakční rada) | šéfredaktor |
| Občanské sdružení SWING o.s. zaměřené na primární prevenci sociálně patologických jevů na ZŠ | zakládající člen (dr. Quisová) |
| Somatopedická společnost | člen |
| Asociace konceptu Snoezelen ČR/SR | člen |

Členství FVP SU v Opavě v mezinárodních asociacích, organizacích a sdruženích:

| | |
|--|------------------------------|
| Konference rektorů slezských univerzit | čestné předsednictví, Polsko |
| European Society of Parenteral and Enteral Nutrition (ESPEN) | člen, EU |
| Mezinárodní pracovní skupina první pomoci a psychologické podpory za ČR při Úřadu ČČK, sekce pedagogicko-psychologická | člen |
| SCIEMCEE, Online Scientific Conferences | člen |
| Zeszyt naukowy prac ukrainoznawczych (Rada naukowa) | člen |
| The Gerontological of Society American Washington | člen |
| Edukacyjna Analiza Transakcyjna (mezinárodní redakční rada) | člen |

10.3 NÁRODNÍ A MEZINÁRODNÍ OCENĚNÍ FAKULTY PLATNÉ V ROCE

Prof. PhDr. Rudolfu Žáčkovi, Dr. byla v listopadu 2019 ministrem zahraničních věcí Polské republiky udělena čestná medaile Bene Merito za zásluhy o posilování postavení Polska v mezinárodním prostoru.

11. TŘETÍ ROLE FAKULTY

11.1 PŮSOBNÍ FAKULTY V REGIONU

V rámci třetí role univerzity fakulta realizuje řadu přednášek, seminářů a konferencí určených jak odborné, tak laické veřejnosti. Během roku 2019 pokračovala realizace konferencí, přednášek a dalších edukačních akcí pro veřejnost. Mezi nejvýznamnější patří konferenční cykly „Média/dějiny/společnost“ a „Proměny rodiny“ dále pak edukační akce zaměřené na širokou veřejnost, zvláště „Dny prevence“ a edukace první pomoci na základních školách v regionu. Fakulta se zapojila do celorepublikové akce pro širokou veřejnost s názvem Noc vědců. Prostory fakulty byly přístupny všem obyvatelům Opavy i širokého okolí a pro návštěvníky byl připraven bohatý program.

Vzhledem k profesnímu zaměření fakulty byl i v roce 2019 kladen velký důraz na spolupráci se subjekty v oblasti státní správy a samosprávy, zdravotnictví, neziskových organizací, školství a dalších organizací v regionu. Mezi nejvýznamnější spolupracující organizace patří tzv. fakultní pracoviště, kterými jsou Psychiatrická nemocnice v Opavě, Slezská nemocnice v Opavě, Rehabilitační ústav v Hrabyni, Charita Opava a Dětské centrum Čtyřlístek, Mendelova střední škola v Novém Jičíně, Obchodní akademie a Střední odborná škola logistická, Opava a Střední zdravotnická škola v Opavě, se kterými probíhá dlouhodobá spolupráce v rámci vzdělávací i tvůrčí činnosti formou praxí studentů, přednášek odborníků z praxe, organizací společných konferencí a seminářů. Mimo fakultní pracoviště fakulta spolupracuje s řadou dalších organizací, a to v rámci vzdělávací i tvůrčí činnosti. Ve vzdělávací činnosti se jedná převážně o praxi studentů a zapojení odborníků z praxe do výuky, dále o pořádání workshopů a kulatých stolů se zástupci praxe na aktuální témata. V rámci tvůrčí činnosti fakulta spolupracovala s partnerskými ZŠ na realizaci ESF projektu zaměřeného na problematiku inkluze.

11.2 NADREGIONÁLNÍ VÝZNAM A PŮSOBENÍ FAKULTY

Ačkoliv je FVP nejmenší a nejmladší fakultou, tak svou vzdělávací činnost uskutečňuje celkem ve třech krajích České republiky kromě kraje Moravskoslezského, a to prostřednictvím konzultačních středisek v Táboře a Trutnově. Dlouholeté působení zejména v Táboře a Trutnově dokazuje, že FVP si v daných městech vybudovala své renomé a dobrou pověst.

TABULKOVÁ ČÁST

Tabulka 2.1 Akreditované studijní programy fakulty (počty)

| Skupina akreditovaných studijních programů | KKOV | Bc. | | Mgr. | | Mgr. nav. | | Ph.D. | | celkem * |
|--|-----------------|----------|----------|----------|----------|-----------|----------|----------|----------|-----------|
| | | P | K/D | P | K/D | P | K/D | P | K/D | |
| Fakulta veřejných politik v Opavě | | | | | | | | | | |
| přírodovědné nauky | 11 až 18 | 0 | 0 | 0 | 0 | 0 | 0 | 0 | 0 | 0 |
| technické vědy a nauky | 21 až 39 | 0 | 0 | 0 | 0 | 0 | 0 | 0 | 0 | 0 |
| zemědělské, lesnické a veterinární vědy a nauky | 41,43 | 0 | 0 | 0 | 0 | 0 | 0 | 0 | 0 | 0 |
| zdravotní, lékařské a farmaceutické vědy a nauky | 51 až 53 | 1 | 1 | 0 | 0 | 0 | 0 | 0 | 0 | 2 |
| společenské vědy, nauky a služby | 61,67,71 až 73 | 2 | 1 | 0 | 0 | 2 | 1 | 1 | 1 | 8 |
| ekonomie | 62,65 | 0 | 0 | 0 | 0 | 0 | 0 | 0 | 0 | 0 |
| právo, právní a veřejnoprávní činnosti | 68 | 0 | 0 | 0 | 0 | 0 | 0 | 0 | 0 | 0 |
| pedagogika, učitelství a sociální péče | 74,75 | 1 | 1 | 0 | 0 | 0 | 0 | 0 | 0 | 2 |
| obory z oblasti psychologie | 77 | 0 | 0 | 0 | 0 | 0 | 0 | 0 | 0 | 0 |
| vědy a nauky o kultuře a umění | 81,82 | 0 | 0 | 0 | 0 | 0 | 0 | 0 | 0 | 0 |
| celkem | 11 až 82 | 4 | 3 | 0 | 0 | 2 | 1 | 1 | 1 | 12 |

Bc. – bakalářské studium, KKO V – klasifikace kmenových oborů vzdělání, K/D – kombinovaná a distanční forma studia, Mag. – magisterské studium, Mag. nav. – navazující magisterské studium, P – prezenční forma studia, Ph.D. – doktorské studium

* Celkový počet různých studijních programů nezávisle na formě studia.

Tabulka 2.3 Joint/Double/Multiple Degree studijní programy realizované se zahraniční VŠ

| | |
|---|--|
| Fakulta veřejných politik v Opavě | |
| Název studijního programu | N6702 Mezinárodní teritoriální studia |
| Partnerská organizace | Fakulta verejnej správy Univerzity Pavla Jozefa Šafárika v Košicích |
| Přidružené organizace | |
| Počátek realizace programu | 01. 09. 2014 |
| Druh programu (Joint/Double/Multiple Degree) | Joint Degree |
| Délka studia (semestry) | 4 |
| Typ programu (bakalářský, navazující magisterský, magisterský, doktorský) | navazující magisterský |
| Popis organizace studia, včetně přijímání studentů a ukončení | Studium je organizováno v souladu se studijním plánem a partnerskou smlouvou, tedy 2. semestr je společná výuka na UPJŠ Košice a 3. semestr na FVP UP v Opavě. Studenti jsou přijímáni na základě výsledku vlastní přijímací zkoušky a doložených dokladů o předchozím vzdělání. Studium bývá ukončeno dle platného SZŘ. |
| Jakým způsobem je vydáván diplom a dodatek k diplomu? | Diplom se součástí partnerské smlouvy a akreditačního spisu, v roce 2019 bylo vydáno 7 diplomů a DS. |
| Jakým způsobem jsou realizovány výměny studentů? | Dle studijního plánu. |
| Počet aktivních studií k 31.12. | 0 |

Tabulka 2.6 Kurzy celoživotního vzdělávání (CŽV) na vysoké škole (počty kurzů)

| Skupina akreditovaných studijních programů | KKOV | Kurzy orientované na výkon povolání | | | Kurzy zájmové | | | U3V | CELKEM |
|--|-------------|-------------------------------------|------------------|------------------|---------------|------------------|------------------|----------|----------|
| | | do 15 hod | od 16 do 100 hod | více než 100 hod | do 15 hod | od 16 do 100 hod | více než 100 hod | | |
| Fakulta veřejných politik v Opavě | | | | | | | | | |
| přírodní vědy a nauky | 11-18 | 0 | 0 | 0 | 0 | 0 | 0 | 0 | 0 |
| technické vědy a nauky | 21-39 | 0 | 0 | 0 | 0 | 0 | 0 | 0 | 0 |
| zeměděl.- les. a veter. vědy a nauky | 41,43 | 0 | 0 | 0 | 0 | 0 | 0 | 0 | 0 |
| zdravot., lékař. a farm. vědy a nauky | 51-53 | 0 | 0 | 2 | 0 | 0 | 0 | 0 | 2 |
| společenské vědy, nauky a služby | 61,67,71-73 | 0 | 0 | 6 | 0 | 0 | 0 | 0 | 6 |
| ekonomie | 62,65 | 0 | 0 | 0 | 0 | 0 | 0 | 0 | 0 |
| právo, právní a veřejnosprávní činnost | 68 | 0 | 0 | 0 | 0 | 0 | 0 | 0 | 0 |
| pedagogika, učitelství a sociál. péče | 74,75 | 0 | 0 | 0 | 0 | 0 | 0 | 0 | 0 |
| obory z oblasti psychologie | 77 | 0 | 0 | 0 | 0 | 0 | 0 | 0 | 0 |
| vědy a nauky o kultuře a umění | 81,82 | 0 | 0 | 0 | 0 | 0 | 0 | 0 | 0 |
| celkem | | 0 | 0 | 8 | 0 | 0 | 0 | 0 | 8 |

Tabulka konkrétně zahrnuje tyto kurzy:

Veřejná správa a sociální politika (Bc.) – 1. a 2. ročník Trutnov, 1. a 2. ročník Tábor

Veřejná správa a sociální politika (NMgr.) – 1. ročník Tábor, 1. ročník Trutnov

Ošetřovatelská péče v psychiatrii – 1. a 2. ročník Opava

Tabulka č. 2.7 Kurzy celoživotního vzdělávání (CŽV) na vysoké škole (počty účastníků)

| Skupiny akreditovaných studijních programů | KKOV | Kurzy orientované na výkon povolání | | | Kurzy zájmové | | | U3V | celkem* | Z toho počet účastníků, jež byli přijímáni do akreditovaných studijních programů podle § 60 zákona o vysokých školách |
|--|-------------|-------------------------------------|------------------|------------------|---------------|------------------|------------------|----------|------------|---|
| | | do 15 hod | od 16 do 100 hod | více než 100 hod | do 15 hod | od 16 do 100 hod | více než 100 hod | | | |
| Fakulta veřejných politik v Opavě | | | | | | | | | | |
| přírodní vědy a nauky | 11-18 | 0 | 0 | 0 | 0 | 0 | 0 | 0 | 0 | 0 |
| technické vědy a nauky | 21-39 | 0 | 0 | 0 | 0 | 0 | 0 | 0 | 0 | 0 |
| zeměděl.-les. A veter. Vědy a nauky | 41,43 | 0 | 0 | 0 | 0 | 0 | 0 | 0 | 0 | 0 |
| zdravot., lékař. A farm. Vědy a nauky | 51-53 | 0 | 0 | 43 | 0 | 0 | 0 | 0 | 43 | 0 |
| společenské vědy, nauky a služby | 61,67,71-73 | 0 | 0 | 285 | 0 | 0 | 0 | 0 | 285 | 105 |
| ekonomie | 62,65 | 0 | 0 | 0 | 0 | 0 | 0 | 0 | 0 | 0 |
| právo, právní a veřejnosprávní činnost | 68 | 0 | 0 | 0 | 0 | 0 | 0 | 0 | 0 | 0 |
| pedagogika, učitelství a sociál. Péče | 74,75 | 0 | 0 | 8 | 0 | 0 | 0 | 0 | 8 | 8 |
| obory z oblasti psychologie | 77 | 0 | 0 | 0 | 0 | 0 | 0 | 0 | 0 | 0 |
| vědy a nauky o kultuře a umění | 81,82 | 0 | 0 | 0 | 0 | 0 | 0 | 0 | 0 | 0 |
| celkem* | | 0 | 0 | 328 | 0 | 0 | 0 | 0 | 328 | 105 |

* Jelikož jsou vykazovány fyzické osoby, které se mohou účastnit i více kurzů, není údaj celkem součtem předcházejících řádků či sloupců, ale odráží stav reálného celkového počtu účastníků kurzů.

Tabulka 3.1 Studenti v akreditovaných studijních programech (počty studií)

| Skupina akreditovaných studijních programů | KKOV | Bc. | | Mgr. | | Mgr. nav. | | Ph.D. | | Celkem |
|--|----------------|------------|------------|----------|----------|-----------|------------|----------|----------|-------------|
| | | P | K/D | P | K/D | P | K/D | P | K/D | |
| Fakulta veřejných politik v Opavě | | | | | | | | | | |
| přírodovědné nauky | 11 až 18 | 0 | 0 | 0 | 0 | 0 | 0 | 0 | 0 | 0 |
| technické vědy a nauky | 21 až 39 | 0 | 0 | 0 | 0 | 0 | 0 | 0 | 0 | 0 |
| zemědělské, lesnické a veterinární vědy a nauky | 41,43 | 0 | 0 | 0 | 0 | 0 | 0 | 0 | 0 | 0 |
| zdravotní, lékařské a farmaceutické vědy a nauky | 51 až 53 | 131 | 226 | 0 | 0 | 0 | 0 | 0 | 0 | 357 |
| společenské vědy, nauky a služby | 61,67,71 až 73 | 103 | 184 | 0 | 0 | 34 | 228 | 1 | 6 | 556 |
| ekonomie | 62,65 | 0 | 0 | 0 | 0 | 0 | 0 | 0 | 0 | 0 |
| právo, právní a veřejnoprávní činnosti | 68 | 0 | 0 | 0 | 0 | 0 | 0 | 0 | 0 | 0 |
| pedagogika, učitelství a sociální péče | 74,75 | 105 | 242 | 0 | 0 | 0 | 0 | 0 | 0 | 347 |
| obory z oblasti psychologie | 77 | 0 | 0 | 0 | 0 | 0 | 0 | 0 | 0 | 0 |
| vědy a nauky o kultuře a umění | 81,82 | 0 | 0 | 0 | 0 | 0 | 0 | 0 | 0 | 0 |
| celkem | x | 339 | 652 | 0 | 0 | 34 | 228 | 1 | 6 | 1260 |
| z toho počet žen na Fakultě 1 | x | 293 | 493 | 0 | 0 | 27 | 169 | 0 | 1 | 983 |
| z toho počet cizinců na Fakultě 1 | x | 0 | 6 | 0 | 0 | 1 | 0 | 0 | 0 | 7 |

Bc. – bakalářské studium, K/D – kombinovaná a distanční forma studia, Mag. – magisterské studium, Mag. Nav. – navazující magisterské studium, P – prezenční forma studia, Ph.D. – doktorské studium

Tabulka 3.2 Studenti – samoplátci (počty studií)**

| Skupina akreditovaných studijních programů | KKOV | Bc. | | Mgr. | | Mgr. nav. | | Ph.D. | | Celkem |
|--|----------------|-----|-----|------|-----|-----------|-----|-------|-----|--------|
| | | P | K/D | P | K/D | P | K/D | P | K/D | |
| Fakulta veřejných politik v Opavě | | | | | | | | | | |
| přírodovědné nauky | 11 až 18 | 0 | 0 | 0 | 0 | 0 | 0 | 0 | 0 | 0 |
| technické vědy a nauky | 21 až 39 | 0 | 0 | 0 | 0 | 0 | 0 | 0 | 0 | 0 |
| zemědělské, lesnické a veterinární vědy a nauky | 41,43 | 0 | 0 | 0 | 0 | 0 | 0 | 0 | 0 | 0 |
| zdravotní, lékařské a farmaceutické vědy a nauky | 51 až 53 | 0 | 0 | 0 | 0 | 0 | 0 | 0 | 0 | 0 |
| společenské vědy, nauky a služby | 61,67,71 až 73 | 0 | 0 | 0 | 0 | 0 | 0 | 0 | 0 | 0 |
| ekonomie | 62,65 | 0 | 0 | 0 | 0 | 0 | 0 | 0 | 0 | 0 |
| právo, právní a veřejnoprávní činnosti | 68 | 0 | 0 | 0 | 0 | 0 | 0 | 0 | 0 | 0 |
| pedagogika, učitelství a sociální péče | 74,75 | 0 | 0 | 0 | 0 | 0 | 0 | 0 | 0 | 0 |
| obory z oblasti psychologie | 77 | 0 | 0 | 0 | 0 | 0 | 0 | 0 | 0 | 0 |
| vědy a nauky o kultuře a umění | 81,82 | 0 | 0 | 0 | 0 | 0 | 0 | 0 | 0 | 0 |
| celkem | x | 0 | 0 | 0 | 0 | 0 | 0 | 0 | 0 | 0 |

Bc. – bakalářské studium, K/D – kombinovaná a distanční forma studia, Mag. – magisterské studium, Mag. Nav. – navazující magisterské studium, P – prezenční forma studia, Ph.D. – doktorské studium

Tabulka 3.3 Studijní neúspěšnost* 1. ročníku studia (v %)**

| Skupina akreditovaných studijních programů | Bc. | | | Mgr. | | | Mgr. nav. | | | Ph.D. | | | celkem |
|--|--------|--------|--------|------|-----|--------|-----------|--------|--------|-------|--------|--------|--------|
| | P | K/D | celkem | P | K/D | Celkem | P | K/D | celkem | P | K/D | celkem | |
| Fakulta veřejných politik v Opavě | 32,6 % | 39,6 % | 37,2 % | | | | 5,0 % | 21,1 % | 18,7 % | | 33,3 % | 33,3 % | |

Bc. – bakalářské studium, KKO V – klasifikace kmenových oborů vzdělání, K/D – kombinovaná a distanční forma studia, Mag. – magisterské studium, Mag. nav. – navazující magisterské studium, P – prezenční forma studia, Ph.D. – doktorské studium

* Studijní neúspěšností se rozumí podíl počtu studií započatých v roce n a součtu neúspěšných studií této kohorty v roce n a n+1. Viz Metodika.

** Jedná se o všechny studenty, kteří se zapsali ke studiu na dané vysoké škole v roce n, ať jde o poprvé zapsané na vysokou školu či nikoliv.

Hodnota CELKEM není součet ani průměr předešlých hodnot (např. pro P a K/D v určitém typu studia). Pro každé pole v tabulce je třeba provést samostatný výpočet.

Tabulka 3.4 Stipendia* studentům podle účelu stipendia (počty fyzických osob)

| Slezská univerzita v Opavě | | |
|--|----------------|---------------------------|
| Účel stipendia | Počty studentů | Průměrná výše stipendia** |
| za vynikající studijní výsledky dle § 91 odst. 2 písm. a) | 60 | 2917,- |
| za vynikající vědecké, výzkumné, vývojové, umělecké nebo další tvůrčí výsledky dle § 91 odst. 2 písm. b) | | |
| na výzkumnou, vývojovou a inovační činnost podle zvláštního právního předpisu, § 91 odst.2 písm. c) | | |
| v případě tíživé sociální situace studenta dle § 91 odst. 2 písm. d) | 1 | -33400,- |
| v případě tíživé sociální situace studenta dle § 91 odst. 3 | 7 | 23380,- |
| v případech zvláštního zřetele hodných dle § 91 odst. 2 písm. e) | 318 | 5990,- |
| z toho ubytovací stipendium | 209 | 5024,- |
| na podporu studia v zahraničí dle § 91 odst. 4 písm. a) | | |
| na podporu studia v ČR dle § 91 odst. 4 písm. b) | | |
| studentům doktorských studijních programů dle § 91 odst. 4 písm. c) | | |
| jiná stipendia | | |
| CELKEM*** | 309 | 7369,- |

** Podíl celkové sumy vyplacené na daný typ stipendia za rok a celkového počtu fyzických osob, kterým bylo dané stipendium za rok alespoň jednou vyplaceno. Pokud bylo stipendium jedné osobě vyplaceno vícekrát, je osoba započtena pouze jednou, ale do výpočtu vstoupí součet částek této osobě vyplacených.

*** Jelikož jsou vykazovány fyzické osoby, které mohou být příjemcem více stipendií počty studentů celkem nejsou součtem předcházejících sloupců, ale odráží stav reálného počtu studentů.

Tabulka 4.1 Absolventi akreditovaných studijních programů (počty absolvovaných studií)

| Skupina akreditovaných studijních programů | KKOV | Bc. | | Mgr. | | Mgr. nav. | | Ph.D. | | celkem |
|--|------------------|-----------|------------|----------|----------|-----------|-----------|----------|----------|------------|
| | | P | K/D | P | K/D | P | K/D | P | K/D | |
| Fakulta veřejných politik v Opavě | | | | | | | | | | |
| přírodovědné nauky | 11 až 18 | 0 | 0 | 0 | 0 | 0 | 0 | 0 | 0 | 0 |
| technické vědy a nauky | 21 až 39 | 0 | 0 | 0 | 0 | 0 | 0 | 0 | 0 | 0 |
| zemědělské, lesnické a veterinární vědy a nauky | 41, 43 | 0 | 0 | 0 | 0 | 0 | 0 | 0 | 0 | 0 |
| zdravotní, lékařské a farmaceutické vědy a nauky | 51 až 53 | 27 | 50 | 0 | 0 | 0 | 0 | 0 | 0 | 77 |
| společenské vědy, nauky a služby | 61, 67, 71 až 73 | 22 | 41 | 0 | 0 | 21 | 18 | 0 | 0 | 102 |
| ekonomie | 62, 65 | 0 | 0 | 0 | 0 | 0 | 0 | 0 | 0 | 0 |
| právo, právní a veřejnoprávní činnosti | 68 | 0 | 0 | 0 | 0 | 0 | 0 | 0 | 0 | 0 |
| pedagogika, učitelství a sociální péče | 74, 75 | 18 | 38 | 0 | 0 | 0 | 0 | 0 | 0 | 56 |
| obory z oblasti psychologie | 77 | 0 | 0 | 0 | 0 | 0 | 0 | 0 | 0 | 0 |
| vědy a nauky o kultuře a umění | 81 až 82 | 0 | 0 | 0 | 0 | 0 | 0 | 0 | 0 | 0 |
| celkem | 11 až 82 | 67 | 129 | 0 | 0 | 21 | 18 | 0 | 0 | 235 |
| z toho počet žen | X | 62 | 114 | 23 | 0 | 11 | 12 | 0 | 0 | 199 |
| z toho počet cizinců | X | 0 | 1 | 0 | 0 | 0 | 0 | 0 | 0 | 1 |

Bc. – bakalářské studium, KKO V – Klasifikace kmenových oborů vzdělávání, K/D – kombinovaná a distanční forma studia, Mag. – magisterské studium, Mag. Nav. – navazující magisterské studium, P – prezenční forma studia, Ph.D. – doktorské studium

Tabulka 5.1 Zájem o studium na Fakultě veřejných politik v Opavě

| Skupina akreditovaných studijních programů | KKOV | Bc. | | | | Nav. | | | | Mgr. Nav. | | | | Ph.D. | | | |
|--|----------------|----------------|-----------------|---------------|------------------------|----------------|-----------------|---------------|------------------------|----------------|-----------------|---------------|------------------------|----------------|-----------------|---------------|------------------------|
| | | Počet uchazečů | počet přihlášek | počet přijetí | počet zápisů ke studiu | počet uchazečů | počet přihlášek | počet přijetí | počet zápisů ke studiu | počet uchazečů | počet přihlášek | počet přijetí | počet zápisů ke studiu | počet uchazečů | počet přihlášek | počet přijetí | počet zápisů ke studiu |
| Fakulta veřejných politik v Opavě | | | | | | | | | | | | | | | | | |
| přírodovědné nauky | 11 až 18 | 0 | 0 | 0 | 0 | 0 | 0 | 0 | 0 | 0 | 0 | 0 | 0 | 0 | 0 | 0 | 0 |
| technické vědy a nauky | 21 až 39 | 0 | 0 | 0 | 0 | 0 | 0 | 0 | 0 | 0 | 0 | 0 | 0 | 0 | 0 | 0 | 0 |
| zemědělské, lesnické a veterinární vědy a nauky | 41,43 | 0 | 0 | 0 | 0 | 0 | 0 | 0 | 0 | 0 | 0 | 0 | 0 | 0 | 0 | 0 | 0 |
| zdravotní, lékařské a farmaceutické vědy a nauky | 51 až 53 | 365 | 390 | 170 | 170 | 0 | 0 | 0 | 0 | 0 | 0 | 0 | 0 | 0 | 0 | 0 | 0 |
| společenské vědy, nauky a služby | 61,67,71 až 73 | 292 | 295 | 203 | 203 | 0 | 0 | 0 | 0 | 207 | 224 | 159 | 159 | 1 | 1 | 0 | 0 |
| ekonomie | 62,65 | 0 | 0 | 0 | 0 | 0 | 0 | 0 | 0 | 0 | 0 | 0 | 0 | 0 | 0 | 0 | 0 |
| právo, právní a veřejnoprávní činnosti | 68 | 0 | 0 | 0 | 0 | 0 | 0 | 0 | 0 | 0 | 0 | 0 | 0 | 0 | 0 | 0 | 0 |
| pedagogika, učitelství a sociální péče | 74,75 | 285 | 300 | 183 | 183 | 0 | 0 | 0 | 0 | 0 | 0 | 0 | 0 | 0 | 0 | 0 | 0 |
| obory z oblasti psychologie | 77 | 0 | 0 | 0 | 0 | 0 | 0 | 0 | 0 | 0 | 0 | 0 | 0 | 0 | 0 | 0 | 0 |
| vědy a nauky o kultuře a umění | 81,82 | 0 | 0 | 0 | 0 | 0 | 0 | 0 | 0 | 0 | 0 | 0 | 0 | 0 | 0 | 0 | 0 |
| Celkem | | | 985 | 556 | 556 | | | | | | 224 | 159 | 159 | | 1 | 0 | 0 |

Bc. – bakalářské studium, KKO V – Klasifikace kmenových oborů vzdělávání, K/D – kombinovaná a distanční forma studia, Mag. – magisterské studium, Mag. nav. – navazující magisterské studium, P – prezenční forma studia, Ph.D. – doktorské studium

Tabulka 6.1 Akademičtí a vědecktí pracovníci a ostatní zaměstnanci celkem (přepočtené počty*)

| Fakulta / součást | akademičtí pracovníci | | | | | | | vědecktí pracovníci** | Ostatní zaměstnanci*** | celkem |
|-----------------------------------|------------------------------|-----------|---------|-------------------|-----------|---------|---|-----------------------|------------------------|--------|
| | celkem akademičtí pracovníci | profesoři | docenti | odborní asistenti | asistenti | lektori | vědecktí, výzkumní a vývojoví pracovníci podílející se na pedagog. činnosti | | | |
| Fakulta veřejných politik v Opavě | 37,07 | 4,14 | 8,68 | 18,07 | 2,70 | 0,4 | 3,09 | 0,00 | 47,76 | 84,83 |
| počty žen na FVP v Opavě | 18,67 | 0,30 | 4,11 | 10,93 | 1,70 | 0,4 | 1,24 | 0,00 | 38,34 | 57,02 |

* Průměrným přepočteným počtem se rozumí podíl celkového počtu skutečně odpracovaných hodin za sledované období od 1. 1. do 31. 12. (všemi pracovníky ve sledované kategorii; vč. DPČ, mimo DPP) a celkového ročního fondu pracovní doby připadajícího na jednoho zaměstnance pracujícího na plnou pracovní dobu.

** Vědeckým pracovníkem se v tomto případě rozumí osoba, která není akademickým pracovníkem dle § 70 zákona č. 111/1998 Sb., o vysokých školách.

*** Ostatními zaměstnanci se rozumí všichni další pracovníci, kteří se přímo nepodílejí na vzdělávání a výzkumu. Jedná se tedy zejména o administrativní, technické a jiné zaměstnance.

Tabulka 6.2 Věková struktura akademických a vědeckých pracovníků (počty fyzických osob)

| Fakulta / součást | akademičtí pracovníci | | | | | | | | | | | | vědečtí pracovníci | | celkem | | |
|-----------------------------------|-----------------------|----------|-----------|----------|-------------------|-----------|-----------|----------|----------|----------|---|----------|--------------------|----------|-----------|----------------|----|
| | prof. | | doc. | | Odborní asistenti | | Asistenti | | Lektoři | | Vědečtí, výzkumní a vývojoví pracovníci podílející se na pedagog. činnosti | | | | | | |
| | celkem | ženy | celkem | ženy | celkem | ženy | celkem | ženy | celkem | ženy | celkem | ženy | celkem | ženy | celkem | z toho ženy | |
| Fakulta veřejných politik v Opavě | | | | | | | | | | | | | | | | | |
| do 29 let | 0 | 0 | 0 | 0 | 0 | 0 | 0 | 0 | 0 | 0 | 0 | 0 | 0 | 0 | 0 | 0 | |
| 30 – 39 let | 0 | 0 | 1 | 0 | 9 | 5 | 2 | 1 | 0 | 0 | 0 | 0 | 0 | 0 | 0 | 18 | 6 |
| 40 – 49 let | 1 | 0 | 2 | 0 | 7 | 4 | 2 | 2 | 1 | 1 | 0 | 0 | 0 | 0 | 0 | 20 | 7 |
| 50 – 59 let | 1 | 0 | 1 | 1 | 3 | 2 | 0 | 0 | 0 | 0 | 0 | 0 | 0 | 0 | 0 | 8 | 3 |
| 60 – 69 let | 2 | 1 | 7 | 4 | 6 | 4 | 0 | 0 | 0 | 0 | 1 | 1 | 0 | 0 | 0 | 26 | 10 |
| nad 70 let | 3 | 0 | 1 | 0 | 1 | 1 | 0 | 0 | 0 | 0 | 0 | 0 | 0 | 0 | 0 | 6 | 1 |
| celkem | 7 | 1 | 12 | 5 | 26 | 16 | 4 | 3 | 1 | 1 | 1 | 1 | 0 | 0 | 78 | 27 | |

Tabulka 6.3 Počty akademických a vědeckých pracovníků podle rozsahu pracovních úvazků a nejvyšší dosažené kvalifikace (počty fyzických osob)

| Fakulta / součást | akademičtí pracovníci | | | | | | | | vědečtí pracovníci | | celkem | |
|-----------------------------------|-----------------------|----------|-----------|----------|---------------------------------|-----------|----------|----------|--------------------|----------|-----------|-----------|
| | prof. | | doc. | | DrSc., CSc., Dr., Ph.D., Th..D. | | ostatní | | celkem | ženy | celkem | ženy |
| | celkem | ženy | celkem | ženy | celkem | ženy | celkem | Ženy | | | | |
| Fakulta veřejných politik v Opavě | | | | | | | | | | | | |
| do 0,3 | 2 | 1 | 0 | 0 | 5 | 3 | 0 | 0 | 1 | 1 | 8 | 5 |
| 0,31 - 0,5 | 1 | 0 | 2 | 1 | 2 | 2 | 1 | 1 | 0 | 0 | 6 | 4 |
| 0,51 - 0,7 | 1 | 0 | 1 | 1 | 1 | 1 | 0 | 0 | 0 | 0 | 3 | 2 |
| 0,71 - 1,0 | 3 | 0 | 9 | 3 | 18 | 10 | 4 | 3 | 0 | 0 | 34 | 16 |
| více než 1 | 0 | 0 | 0 | 0 | 0 | 0 | 0 | 0 | 0 | 0 | 0 | 0 |
| celkem | 7 | 1 | 12 | 5 | 26 | 16 | 5 | 4 | 1 | 1 | 51 | 27 |

* Vědeckým pracovníkem se v tomto případě rozumí osoba, která není akademickým pracovníkem dle § 70 zákona č. 111/1998 Sb., o vysokých školách.

Tabulka 6.4 Vedoucí pracovníci (fyzické osoby)

| Fakulta / součást | Děkan | Proděkan | Akademický senát | Vědecká rada | Tajemník | Vedoucí ústavu/ pracoviště | Vedoucí pracovníci celkem |
|-----------------------------------|-------|----------|------------------|--------------|----------|----------------------------|---------------------------|
| Fakulta veřejných politik v Opavě | | | | | | | |
| Celkem | 1 | 3 | 11 | 33 | 1 | 6 | 55 |
| Z toho ženy | 0 | 2 | 8 | 7 | 0 | 3 | 20 |

Tabulka 6.5 Akademičtí a vědecktí pracovníci s cizím státním občanstvím (průměrné přepočtené počty*)**

| Fakulta / součást | Akademičtí pracovníci | Vědecktí pracovníci** |
|---|-----------------------|-----------------------|
| Fakulta veřejných politik v Opavě | | |
| Polsko | 0,13 | 0 |
| Slovensko | 2,31 | 0,07 |
| ostatní státy EU | 0,25 | 0 |
| ženy z celkového počtu (bez ohledu na státní občanství) | 0,08 | 0 |

** Vědeckým pracovníkem se v tomto případě rozumí osoba, která není akademickým pracovníkem dle § 70 zákona č. 111/1998 Sb., o vysokých školách.

*** Průměrným přepočteným počtem se rozumí podíl celkového počtu skutečně odpracovaných hodin za sledované období od 1. 1. do 31. 12. všemi pracovníky (ve sledované kategorii; vč. DPČ, mimo DPP) a celkového ročního fondu pracovní doby připadajícího na jednoho zaměstnance pracujícího na plnou pracovní dobu.

Tabulka 6.6 Nově jmenovaní docenti a profesori (počty)

| Fakulta / součást | počet | | | věkový průměr nově jmenovaných |
|-----------------------------------|--------|--------------------------------|---|--------------------------------|
| | na FVP | | kmenoví zaměstnanci FVP jmenovaní na jiné VŠ* | |
| | celkem | z toho kmenoví zaměstnanci FVP | | |
| Fakulta veřejných politik v Opavě | | | | |
| profesori jmenování v roce 2019 | 0 | 0 | 0 | 0 |
| z toho ženy | 0 | 0 | 0 | 0 |
| docenti jmenování v roce 2019 | 0 | 0 | 0 | 0 |
| z toho ženy | 0 | 0 | 0 | 0 |

* Uvádí se počty docentů a profesorů, kteří kmenově spadají pod danou VŠ, ale byli jmenováni na jiné VŠ.

Tabulka 7.1 Zapojení vysoké školy do programů mezinárodní spolupráce (bez ohledu na zdroj financování)

| Fakulta / součást | H2020/ 7. rámcový program EK | | Ostatní | Celkem |
|---|------------------------------|----------------------------|---------|--------|
| | celkem | z toho Marie Curie Actions | | |
| Fakulta veřejných politik v Opavě | | | | |
| Počet projektů* | 0 | 0 | 0 | 0 |
| Počet vyslaných studentů** | 0 | 0 | 0 | 0 |
| Počet přijatých studentů*** | 0 | 0 | 0 | 0 |
| Počet vyslaných akademických a vědeckých pracovníků**** | 0 | 0 | 0 | 0 |
| Počet přijatých akademických a vědeckých pracovníků**** | | | | |
| Dotace v tis. Kč***** | | | | |

* Jedná se o v daném roce probíhající projekty.

** Vyjíždějící studenti (tj. počty výjezdů) – kteří v roce 2019 absolvovali zahraniční pobyt; započítávají se i ti studenti, jejichž pobyt začal v roce 2018. Započítávají se pouze studenti, jejichž pobyt trval více než 4 týdny (28 dní). Pokud VŠ uvádí i jinak dlouhé výjezdy, uvede to v poznámce k tabulce.

*** Přijíždějící studenti (tj. počty příjezdů) – kteří přijeli v roce 2019; započítávají se i ti studenti, jejichž pobyt začal v roce 2018. Započítávají se pouze studenti, jejichž pobyt trval více než 4 týdny (28 dní). Pokud VŠ uvádí i jinak dlouhé výjezdy, uvede to v poznámce k tabulce.

**** Vyjíždějící akademičtí pracovníci (tj. počty výjezdů) – kteří v roce 2019 absolvovali zahraniční pobyt; započítávají se i ti pracovníci, jejichž pobyt začal v roce 2018.

***** Přijíždějící akademičtí pracovníci (tj. počty příjezdů) – kteří přijeli v roce 2019; započítávají se i ti pracovníci, jejichž pobyt začal v roce 2018.

***** Uvedené částky představují celkové finanční zdroje projektů, včetně spolufinancování MŠMT.

Tabulka 7.2 Mobilita studentů, akademických a ostatních pracovníků podle zemí***
(bez ohledu na zdroj financování)**

| Země | počet vyslaných studentů* | | počet přijatých studentů** | počet vysl. akadem. pracovníků*** | počet přijat. akadem. pracovníků**** | počet vysl. ostatních pracovníků*** | počet přijat. ostatních pracovníků**** | celkem |
|---|---------------------------|------------------------------|----------------------------|-----------------------------------|--------------------------------------|-------------------------------------|--|--------|
| | celkem | z toho absolventů stáží***** | | | | | | |
| Chorvatská republika | 4 | 0 | 0 | 0 | 0 | 0 | 0 | 4 |
| Italská republika | 4 | 0 | 2 | 0 | 0 | 0 | 0 | 6 |
| Maďarsko | 4 | 0 | 0 | 0 | 1 | 0 | 0 | 5 |
| Polská republika | 0 | 0 | 2 | 0 | 44 | 0 | 17 | 63 |
| Slovenská republika | 10 | 0 | 2 | 0 | 11 | 0 | 1 | 24 |
| Slovinská republika | 1 | 0 | 0 | 0 | 0 | 0 | 0 | 1 |
| Spojené Království Velké Británie a Irsko | 2 | 0 | 0 | 0 | 0 | 0 | 0 | 2 |
| Turecká republika | 0 | 0 | 1 | 0 | 0 | 0 | 0 | 1 |
| celkem | 25 | 0 | 7 | 0 | 56 | 0 | 18 | 106 |

* Vyjíždějící studenti (tj. počty výjezdů) – studenti, kteří v roce 2018 absolvovali (ukončili) zahraniční pobyt; započítávají se i ti studenti, jejichž pobyt začal v roce 2017. Započítávají se pouze studenti, jejichž pobyt trval alespoň 2 týdny (14 dní).

** Přijíždějící studenti (tj. počty příjezdů) – studenti, kteří přijeli v roce 2018; započítávají se i ti studenti, jejichž pobyt začal v roce 2017. Započítávají se pouze studenti, jejichž pobyt trval alespoň 2 týdny (14 dní).

*** Vyjíždějící akademičtí/ostatní pracovníci (tj. počty výjezdů) – pracovníci, kteří v roce 2018 absolvovali (ukončili) zahraniční pobyt; započítávají se i ti pracovníci, jejichž pobyt začal v roce 2017. Započítávají se pouze pracovníci, jejichž pobyt trval alespoň 5 dní.

**** Přijíždějící akademičtí/ostatní pracovníci (tj. počty příjezdů) – pracovníci, kteří přijeli v roce 2018; započítávají se i ti pracovníci, jejichž pobyt začal v roce 2017. Započítávají se pouze pracovníci, jejichž pobyt trval alespoň 5 dní.

***** V tabulce 12.3 Mobilita studentů a akademických a ostatních pracovníků podle zemí je uveden výčet všech zemí; účelem je usnadnění zpracování získaných údajů MŠMT. Současně by neměl představovat dodatečnou zátěž pro vysoké školy při vyplňování. V případě neexistence mobility z dané země nevyplňujte prosím buňku.

***** Absolventskou stáží se rozumí praktická stáž v zahraničním podniku nebo organizaci v délce 2-12 měsíců, která je započatá po úspěšném absolvování studia a ukončená do jednoho roku od absolvování studia. Absolventská stáž je realizována na základě trojstranné dohody mezi studentem, vysílající vysokoškolskou institucí a přijímající organizací, institucí, podnikem.

Tabulka 7.3 Mobilita absolventů (podíly absolvovaných studií)

| | Bc. | Mgr. | Mgr. nav. | Ph.D. | celkem |
|---|-------|-------|-----------|-------|--------|
| Fakulta veřejných politik v Opavě | | | | | |
| podíl absolventů, kteří během svého studia vyjeli na zahraniční pobyt v délce alespoň 14 dní [%] | 4,1 % | 0,0 % | 20,5 % | 0,0 % | 6,8 % |
| podíl absolventů doktorského studia, u nichž délka zahraničního pobytu dosáhla alespoň 1 měsíc (tj. 30 dní) [%] | | | | 0,0 % | 0,0 % |

Bc. – bakalářské studium, Mag. – magisterské studium, Mag. nav. – navazující magisterské studium, Ph.D. – doktorské studium

Tabulka 8.1 Konference (spolu)pořádané Fakultou veřejných politik v Opavě (počty)

| Fakulta / součást | s počtem účastníků vyšším než 60 | mezinárodní konference* |
|-----------------------------------|----------------------------------|-------------------------|
| Fakulta veřejných politik v Opavě | 6 | 3 |

* Mezinárodní konference je taková konference, které se účastní alespoň jeden zahraniční řečník a jejíž všechny příspěvky jsou lokalizované do alespoň jednoho z následujících jazyků - angličtina, francouzština, němčina, nebo do jazyka vlastnímu oborovému zaměření dané konference, např. pro filologické obory.

Tabulka 8.2 Odborníci* z aplikační sféry podílející se na výuce a na praxi v akreditovaných studijních programech (počty)

| Fakulta / součást | osoby mající pracovní právní vztah s vysokou školou nebo její součástí | | | osoby nemající pracovní právní vztah s vysokou školou nebo její součástí | | |
|-----------------------------------|--|--|-------------------------------------|--|--|---------------------------------------|
| | počet osob podílejících se na výuce | počet osob podílejících se na vedení závěrečné práce | počet osob podílejících se na praxi | počet osob podílejících se na výuce | počet osob podílejících se na vedení závěrečné práce | počet osob podílejících se na praxi** |
| Fakulta veřejných politik v Opavě | 84 | 29 | 75 | 0 | 0 | 132 |
| Z toho ženy | 55 | 16 | 75 | 0 | 0 | 112 |

* Odborníci z aplikační sféry podílející se alespoň z jedné třetiny časového rozvrhu na výuce alespoň jednoho kurzu nebo jsou vedoucími závěrečné práce studenta. Pokud daný pracovník je kmenovým zaměstnancem dané VŠ/fakulty, měl by mít minimálně stejně velký úvazek i mimo VŠ/fakultu.

** Jedná se o osoby mající přímou zodpovědnost za výkon odborné praxe studenta.

Tabulka 8.3 Studijní obory, které mají ve své obsahové náplni povinné absolvování odborné praxe po dobu alespoň 1 měsíce* (počty)**

| Fakulta / součást | počty studijních oborů | počty studentů v těchto oborech |
|-----------------------------------|------------------------|---------------------------------|
| Fakulta veřejných politik v Opavě | 5 | 1243 |

* Doba trvání jednotlivých povinných praxí mohla být i kratší, ale v součtu musela dosahovat alespoň 1 měsíce.

** Povinnou praxí se rozumí taková, která je součástí akreditace daného studijního oboru, přičemž se může jednat o součást některého z předmětů či o samostatný předmět. Jedná se o odborné profesní praxe.

Tabulka 8.4 Transfer znalostí a výsledků výzkumu do praxe

| Fakulta / součást | V ČR | V zahraničí | Počet CELKEM | Příjmy CELKEM |
|--|------|-------------|--------------|---------------|
| Počet nových spin-off/start-up podniků* | 0 | 0 | | |
| Patentové přihlášky podané | 0 | 0 | 0 | |
| Udělené patenty** | 0 | 0 | 0 | |
| Zapsané užité vzory | 0 | 0 | 0 | |
| Licenční smlouvy platné k 31. 12. | 0 | 0 | 0 | |
| Licenční smlouvy nově uzavřené | 0 | 0 | 0 | |
| Smluvní výzkum***, konzultace a poradenství*** | 0 | 0 | | |
| Placené vzdělávací kurzy pro zaměstnance subjektů aplikační sféry*** | 0 | 0 | | |

* Jedná se o nově vzniklé spin-off/start-up podniky podpořené vysokou školou v roce 2019 (počty).

** V položce "V zahraničí" se v případě Evropského patentu tento v tabulce vykazuje pouze jednou, bez ohledu na počet designovaných zemí.

*** Definice položek týkajících se příjmů a hodnoty v tabulce u těchto položek odpovídají Výroční zprávě o hospodaření pro rok 2019 pro VVŠ (tab. č. 6). SVŠ vyplní tyto položky dle uvážení.

SEZNAM POUŽITÝCH ZKRATEK

| ZKRATKA | VÝZNAM ZKRATKY |
|-----------|--|
| AS FVP | Akademický senát Fakulty veřejných politik v Opavě |
| AV ČR | Akademie věd České republiky |
| Bc. | bakalářské studium |
| FVP | Fakulta veřejných politik v Opavě |
| IGS | Interní grantový systém Slezské univerzity v Opavě |
| IP | Institucionální plán |
| ISIP | Interní soutěž v rámci institucionálního plánu |
| K/D | kombinovaná a distanční forma studia |
| KKOV | Klasifikace kmenových oborů vzdělávání |
| Mag. | magisterské studium |
| Mag. nav. | navazující magisterské studium |
| OSVČ | osoba samostatně výdělečně činná |
| P | prezenční forma studia |
| Ph.D. | doktorské studium |
| SAV | Slovenská akadémia vied |
| SU | Slezská univerzita v Opavě |
| VŠ | vysoká škola |