

VÝROČNÍ ZPRÁVA O ČINNOSTI  
FAKULTY VEŘEJNÝCH POLITIK V OPAVĚ  
SLEZSKÉ UNIVERZITY V OPAVĚ  
ZA ROK 2021

## OBSAH

Obsah.....	2
Úvod.....	6
Hlavní část.....	8
1.....	Prioritní oblast A: Vzdělávání 8
A.1 - Rozvíjet profesně zaměřené studijní programy v souladu s potřebami trhu práce a ve spolupráci se zaměstnavateli.....	8
A.2 – Rozvíjet provázanost profesních a akademických studijních programů.....	9
A.3 – Optimalizovat počet studentů a zvyšovat motivaci uchazečů o studium.....	9
A.4 - Zdokonalovat kvalitu a inovativnost výuky.....	10
A.5 - Systematicky podporovat a rozvíjet talenty.....	10
A.6 - Podporovat podnikavost studentů a rozvoj jejich měkkých kompetencí.....	11
A.7 - Podporovat digitalizaci a distanční prvky ve výuce.....	11
A.8 - Rozvíjet individuální přístup a rozšířit podpůrné služby pro studenty.....	12
2.....	Prioritní oblast B: Věda, výzkum a další tvůrčí činnosti 13
B.1 – Podporovat základní výzkum a další tvůrčí činnosti.....	13
B.2 – Podporovat aplikovaný výzkum a zvyšovat počet aplikovatelných výsledků vědecké, výzkumné a další tvůrčí činnosti.....	14
B.3 – Podporovat spolupráci a otevřenost v rámci tvůrčích činností.....	14
B.4 – Dosahovat větší kvality postgraduálního studia.....	15
3.....	Prioritní oblast C: Společenská role 16
C.1 – Reflektovat celospolečenské a aktuální výzvy, intenzivněji se zapojit do strategického regionálního rozvoje a do života sídelních měst.....	16
C.2 – Vést ke společenské odpovědnosti.....	17
C.3 – Rozšířit nabídku kurzů CŽV.....	17
C.4 – Podporovat komunitní život v rámci studia i po něm.....	17
4.....	Prioritní oblast D: Internacionalizace 18
D.1 – Posilovat strategické řízení v oblasti internacionalizace.....	18
D.2 – Vytvářet mezinárodní prostředí ve výuce.....	19
D.3 – Rozvíjet propagaci a podpůrné služby pro zahraniční studenty a pracovníky.....	20
D.4 – Rozvíjet zahraniční mobilitu a globální kompetence studentů a pracovníků univerzity.....	21
5.....	Prioritní oblast E: Rozvoj lidských zdrojů 23
E.1 – Posilovat motivaci k osobnímu i kariéernímu rozvoji pracovníků.....	23
E.2 – Rozvíjet proaktivní politiku v oblasti nábory nových akademických a vědeckých pracovníků a obsazování pozic vedoucích pracovníků.....	23
E.3 – Zajistit odpovídající zázemí pro pracovníky všech součástí.....	23

# VÝROČNÍ ZPRÁVA O ČINNOSTI FAKULTY VEŘEJNÝCH POLITIK V OPAVĚ ZA ROK 2021

6	Prioritní oblast F: PR & marketing a image	24
	F.1 – Zefektivnit a sjednotit komunikaci napříč fakultou.	24
	F.2 – Podporovat kvalitní a efektivní marketing a komunikaci s veřejností.	24
	F.3 – Popularizovat výsledky vědecké a další tvůrčí činnosti.	24
7	Prioritní oblast G: Strategické řízení	26
	G.1 – Posilovat systém strategického řízení a podporu řízení kvality výuky a vědeckovýzkumné a jiné tvůrčí činnosti.	26
	G.2 – Zvýšit efektivitu a digitalizaci interních procesů.	26
	G.3 – Zajistit dlouhodobou vnitřní stabilitu financování.	27
	Textová příloha.	28
1	Základní údaje o fakultě	28
	1.1 Kontaktní údaje	28
	1.2 Organizační struktura FVP	28
	1.3 Složení orgánů FVP	29
	1.4 Zastoupení FVP v rámci SU	31
	1.5 Změny v oblasti vnitřních předpisů	31
2	Studijní programy, organizace studia a vzdělávací činnost	31
	2.1 Akreditované studijní programy popsané metodikou výsledků učení	31
	2.2 Další vzdělávací aktivity	32
3	Studenti	32
	3.1 Opatření ke snižování studijní neúspěšnosti	32
	3.2 Opatření k omezení prodlužování studia	33
	3.3 Vlastní stipendijní programy fakulty	33
	3.4 Poradenské služby poskytované fakultou	33
	3.5 Studenti se specifickými potřebami	33
	3.6 Mimořádně nadaní studenti	34
	3.7 Studenti se socioekonomickým znevýhodněním	34
	3.8 Rodiče mezi studenty	35
4	Absolventi	35
	4.1 Spolupráce s absolventy	35
	4.2 Uplatnění absolventů na trhu práce	35
	4.3 Spolupráce s budoucími zaměstnavateli	35
5	Zájem o studium	36
	5.1 Charakter přijímacích zkoušek	36
	5.2 Spolupráce SU se středními školami při informování uchazečů o studiu	36

6		Zaměstnanci	37
6.1	Kariérní řád pro akademické pracovníky a motivační nástroje pro odměňování zaměstnanců		37
6.2	Zajištění rozvoje pedagogických dovedností akademických pracovníků		37
6.3	Plán genderové rovnosti		37
6.4	Problematika sexuálního a genderově podmíněného obtěžování		37
6.5	Kurzy dalšího vzdělávání akademických pracovníků		37
6.6	Podpora rodičů mezi zaměstnanci FVP		37
7		Internacionalizace	37
7.1	Podpora účasti studentů na zahraničních mobilitních programech		37
7.2	Integrace zahraničních členů akademické obce do života fakulty		40
8		Výzkumná, vývojová, umělecká a další tvůrčí činnost	41
8.1	Propojení tvůrčí činnosti s činností vzdělávací		41
8.2	Zapojení studentů do tvůrčí činnosti FVP		42
8.3	Účelové finanční prostředky na výzkum, vývoj a inovace		42
8.4	Podpora studentů doktorských studijních programů a pracovníků na post-doktorandských pozicích		42
8.5	Spolupráce s aplikační sférou na tvorbě a uskutečňování studijních programů		42
8.6	Spolupráce s aplikační sférou na tvorbě a přenosu inovací a jejich komercializaci		43
8.7	Podpora horizontální mobility studentů a akademických pracovníků a jejich vzdělávání směřující k rozvoji kompetencí pro inovační podnikání		43
8.8	Přehled realizovaných výzkumných projektů		43
8.9	Přehled realizovaných rozvojových projektů		44
8.10	Přehled publikační činnosti v roce 2021		48
9		Zajišťování kvality a hodnocení realizovaných činností	55
9.1	Vnitřní hodnocení kvality vzdělávání		55
9.2	Vnější hodnocení kvality		55
10		Národní a mezinárodní excelence vysoké školy	55
10.1	Mezinárodní a významná národní výzkumná, vývojová a tvůrčí činnost		55
10.2	Zapojení fakulty do profesních a uměleckých sítí		56
11		Třetí role fakulty	57
11.1	Přenos poznatků do praxe		57
11.2	Působení SU v regionu		57
11.3	Nadregionální význam a působení		58
12		Činnosti vysoké školy v souvislosti s dopady pandemie způsobené koronavirem SARS-CoV-2	58

## VÝROČNÍ ZPRÁVA O ČINNOSTI FAKULTY VEŘEJNÝCH POLITIK V OPAVĚ ZA ROK 2021

12.1	Vzdělávací činnost .....	58
12.2	Výzkumná činnost .....	58
12.3	Třetí role vysoké školy, včetně dalších aktivit.....	58
	Tabulková část.....	59

## ÚVOD

Uplynul další rok v životě Fakulty veřejných politik i v životě každého z nás.

Rok 2021 nebyl snadný a jednoduchý. V jeho průběhu jsme se museli vyrovnávat s řadou omezení a překážek způsobených zejména pokračující epidemií, která se stala opět součástí každodenního života. Jsem rád, že se problémy způsobené touto objektivní okolností dařilo průběžně zvládat a udržet chod fakulty tak, aby nedošlo k zásadním narušením vzdělávacího procesu, tím méně pak ke snížení jeho kvality. Díky úsilí rozhodující většiny akademických pracovníků a velmi dobrému technickému vybavení fakulty bylo možné realizovat část výuky se souhlasem nadřízených orgánů distančními formami a předcházet tak případnému šíření infekce. I v komplikované situaci se ukázalo, že některé prvky vzdělávání zavedené pod tlakem obtížné epidemiologické situace bude přínosné (bude-li to v rámci platných podmínek akreditací umožněno) využívat i ve standardní výuce. Pozitivně byla například studenty hodnocena možnost využívat elektronicky zpřístupněné přednášky při domácím studiu, zájem se prohloubil o elektronické přístupy k literatuře, zejména zahraniční, zlepšily se i možnosti elektronické komunikace studentů s pedagogy.

Fakulta se i v roce 2021 zaměřovala primárně do oblasti profesních programů s cílem podpořit vzdělávání primárně v oborech obecně vnímaných z hlediska společnosti jako mimořádně prospěšné a potřebné. Tato charakteristika se dnes týká v podstatě všech na fakultě realizovaných studijních programů. Snad nikdo nepochybuje o akutní potřebě ošetřovatelek – graduovaných zdravotních sester, jejichž obětavá práce pomáhala dennodenně zvládat nápor dalších a dalších nemocných, stejně jako sociálních pracovníků zabezpečujících naplnění základních potřeb a podmínek života lidí se zdravotním postižením a sociálně ohrožených či vyloučených. Také aktivity speciálních pedagogů se více než pozitivně odrážejí ve vzdělávacím procesu dětí a mládeže s handicapem s cílem usnadnit, či vůbec umožnit její vřazení do samostatného, a pokud možno i plnohodnotného života současné společnosti. S aktivitami procesem pomoci ohroženým skupinám obyvatel (a nejen jim) bezprostředně souvisí i oblast předcházení výskytu sociálně patologických jevů a vytváření prostoru pro jejich eliminaci.

Nesporným dokladem závažnosti realizovaných studijních programů na fakultě je rovněž trvalý vysoký zájem uchazečů o studium, a to jak o jeho prezenční formu, zejména ze strany absolventů středních škol nejrůznějšího typu, tak o formu kombinovanou, nabízející rozšíření znalostí a kompetencí v oborech, v nichž našli své pracovní uplatnění, rozhodli se ale rozšířit svou dosavadní kvalifikaci o vzdělání v oborech potřebných a dlouhodobě perspektivních. Jednoznačným projevem zájmu o fakultou nabízené obory je také zainteresovanost uchazečů o studium v rámci kurzů celoživotního vzdělávání s možností pokračování v rádném studiu, včetně uznání až 60 % kreditů získaných v uvedených kurzech. Přes poměrně značnou náročnost jejich realizace fakulta i v roce 2021 nabízela tyto kurzy jako již řadu let dříve především v pobočkách v Táboře a v Trutnově. V této souvislosti je třeba vyslovit poděkování spolupracovníkům z obou měst, podílejícím se na zabezpečení bezproblémového chodu poboček, jakož i akademickým pracovníkům fakulty, zajišťujícím celý výukový proces.

Velká pozornost byla jako každoročně věnována vytváření podmínek omezujících studijní neúspěšnost plynoucí zejména u studentů prvního ročníku z nedostatečné znalosti a orientace ve studijních předpisech.

S tím souvisí i mimořádná pozornost, jaká je stále věnována co nejužší spolupraci s praxí. Právě účast na praktickém výkonu činností, které budou studenti vykonávat po absolvování studia, formou praxí náleží k významným motivačním prvkům, přesvědčujícím studenty o smysluplnosti a reálném významu studované látky. Stejně tak zpětná vazba mezi školou a budoucími zaměstnavateli je nenahraditelným prvkem zdokonalování a zkvalitňování vzdělávacího procesu, nemluvě již o tom, že slouží ke zviditelnění fakulty a jejích aktivit u širší veřejnosti a zvýrazňuje její prestiž v regionu, ve kterém působí.

Ani v roce 2021 nebylo bohužel možné, realizovat veškeré původně plánované aktivity ve formě konferencí, seminářů či workshopů. Ty byly sice přinejmenším zčásti převedeny do on-line formy, ta však nemohla plnohodnotně nahradit bezprostřední osobní kontakt odborníků z akademické sféry a z praxe, tolik potřebný pro další rozvoj jejich činnosti.

V oblasti vědy a výzkumu bylo zrealizováno několik mezinárodních i domácích projektů z oblasti veřejné správy, zdravotnictví a pedagogiky.

Nepochybně pozitivním prvkem bylo pokračující vydávání odborných a vědeckých časopisů, i když ne ve všech případech se podařilo udržet žádoucí periodicitu a předcházet zpožděním v jejich vydávání. V této souvislosti je třeba vyzvednout relativně ještě mladý časopis Ošetrovatelské perspektivy, nabízející publikační možnost v oblasti nelékařských zdravotnických oborů, který si postupně získává trvalé místo v oblasti svého zájmu v České republice.

Patřičná pozornost byla v roce 2021 věnována tak jako každoročně aktivitám v rámci tzv. „třetí role“ univerzity a otevřenosti vůči veřejnosti. Velkému zájmu se už tradičně těšil cyklus přednášek Moderní výzvy lidstva pořádaný ve spolupráci s Mendelovým gymnáziem v Opavě, v jehož rámci proběhla setkání s významnými osobnostmi z různých oborů lidské činnosti reflektující aktuální dění ve společnosti.

Snad s největší odezvou se setkaly aktivity akademických pracovníků a studentů v oblasti dobrovolnické činnosti, včetně podpory a účasti na dobročinných akcích, spolupráce s Charitou Opava apod.

Stranou nezůstaly ani snahy týkající se rozvoje internacionalizace, kde se podařilo především řadou organizačních opatření zvýšit zájem studentů i akademických pracovníků o mezinárodní kontakty a spolupráci v oblasti vědy a vzdělávání. Podařilo se navázat několik nových kontaktů s vysokými školami v zemích Evropské unie směřujících ke smluvnímu zajištění spolupráce tak, aby v podstatě všechny studijní programy měly možnost relativně rozsáhlé mezinárodní spolupráce. Výraznějšímu rozvoji kontaktů ovšem bránila široce uplatňovaná protiepidemiologická opatření jak v České republice, tak rovněž v partnerských zemích a z nich plynoucí překážky v cestování a zahraničních pobytech.

Závěrem pokládám za milou povinnost vyslovit poděkování všem studentům a akademickým pracovníkům, kteří se ať v rámci dobrovolnictví, nebo při plnění svých pracovních povinností účastnili na celospolečenském zápase s epidemií, a přitom se i nadále soustředili na své studium i pracovní povinnosti. Zejména role studentů zdravotnických oborů, sociální práce i pedagogiky byla nezastupitelná; všem patří maximální uznání.

prof. PhDr. Rudolf Žáček, Dr.  
děkan

## HLAVNÍ ČÁST

### 1 PRIORITNÍ OBLAST A: VZDĚLÁVÁNÍ

**Rozvíjet profesní studijní programy zaměřené do oblastí nelékařských zdravotnických oborů; sociální práce a sociální politika; učitelská a neučitelská pedagogika. V úzké spolupráci s praxí co nejlépe připravovat studenty na současné a očekávané potřeby trhu práce. Usilovat o zájem talentovaných a motivovaných uchazečů a stabilní počet a optimální strukturu studentů. Naplňovat očekávanou roli regionální vzdělávací platformy s nadregionálními a mezinárodními vazbami.**

**V roce 2021 jsme v jednotlivých cílech pro naplnění dlouhodobé vize realizovali tyto výstupy:**

*A.1 - Rozvíjet profesně zaměřené studijní programy v souladu s potřebami trhu práce a ve spolupráci se zaměstnavateli.*

#### **Předložení žádostí o akreditace Pediatrického ošetrovatelství a Všeobecného ošetrovatelství.**

Fakulta veřejných politik v Opavě předložila dne 2. 3. 2021 Národnímu akreditačnímu úřadu pro vysoké školství žádost o udělení akreditace bakalářskému profesně zaměřenému studijnímu programu Pediatrické ošetrovatelství se standardní dobou studia 3 roky v prezenční a kombinované formě studia. Rada Národního akreditačního úřadu se na svém zasedání dne 26. 8. 2021 usnesla na udělení akreditace na dobu 5 let.

Dne 16. 6. 2021 byla Národnímu akreditačnímu úřadu pro vysoké školství předložena žádost o udělení akreditace bakalářskému profesně zaměřenému studijnímu programu Všeobecné ošetrovatelství se standardní dobou studia 3 roky v prezenční a kombinované formě studia. Rada Akreditačního úřadu projednala žádost o udělení akreditace studijnímu programu na svém zasedání konaném dne 21. 10. 2021 a rozhodla o udělení akreditace na dobu 5 let.

#### **Příprava studie Simulačního centra nelékařských zdravotnických programů**

Pro účely podpory rozvoje zázemí profesních zdravotnických nelékařských studijních programů jsme ve spolupráci se Slezskou nemocnicí v Opavě a Moravskoslezským krajem rozpracovali projektový záměr Simulačního centra ošetrovatelství. Pro tyto účely byla zejména vytvořena architektonická studie objektu centra v prostorách nemocnice.

#### **Zapojení odborníků z praxe do výuky.**

Na fakultě bylo do výuky všech studijních programů zapojeno celkem 69 odborníků z praxe, jejichž velkým benefitem je to, že při výuce využívají svých profesních zkušeností, vysvětlují studentům aktuální problémy, s nimiž se v praxi setkávají, využívají v rámci propojování teorie a praxe reálné případové studie. Tyto aktivity podporují napomáhají v konkurenceschopnosti vzdělávání a lepší uplatnitelnosti budoucích absolventů na trhu práce.

Odborníci z praxe se také podíleli na přípravě profesně zaměřených studijních programů, zvláště při formulaci cíle studia, profilu absolventa, získávaných výstupních kompetencích a budoucím pracovním uplatnění.

Odborníci z praxe jsou mentory / školiteli praxí studentů, poskytují zpětnou vazbu o jejich připravenosti na praxích včetně opatření podporujících lepší připravenost a tím i následnou zaměstnatelnost absolventů.

#### **Realizace exkurzí studentů.**

V roce 2021 se uskutečnily v zimním semestru exkurze tří studijních programů, a to 1. ročníku SP Edukační péče o seniory (Denní stacionář pro seniory Charita Opava), studentů 3. ročníku SP Sociální



patologie a prevence (specializovaná oddělení v Psychiatrické nemocnici) a studentů 1. ročníku navazujícího SP Veřejná správa a sociální politika (Dětský domov Velké Heraltice). V rámci exkurzí se nejen studenti seznámili s chodem zařízení a konkrétními aktivitami, ale s vedoucími exkurze byla diskutována případná témata kvalifikačních prací, odborných praxí, ale i možnosti dobrovolnické práce studentů.

## *A.2 – Rozvíjet provázanost profesních a akademických studijních programů.*

### **Hodnocení tvůrčí činnosti pracovníků ve vazbě na vyučované předměty.**

Také v roce 2021 vedoucí ústavů sledovali a projednávali s akademickými pracovníky směřování jejich publikační a tvůrčí činnosti ve vztahu k vyučovaným, zvláště garantovaným předmětům. Důvodem je aktualizace studijních materiálů, zakomponování nových vědeckých poznatků a možnosti jejich využití v praxi.

## *A.3 – Optimalizovat počet studentů a zvyšovat motivaci uchazečů o studium*

### **Spolupráce se SŠ – soutěž pro studenty SŠ, setkání s výchovnými poradci, Den otevřených dveří, nabídka přednášek na SŠ, nabídka exkurzí SŠ na fakultě.**

Byla připravena Odborná soutěž pro studenty středních škol zaměřená na témata související se studijními programy fakulty (sociální patologie a prevence, speciální pedagogika, sociální práce/veřejná správa, a zdravotnictví). Bylo osloveno 144 středních škol, celkem bylo podáno 17 přihlášek do soutěže. S přihlášenými SŠ studenty pracuje celkem 10 učitelů středních škol, kteří byli podpořeni v rámci uzavřených dohod o provedení práce.

Během roku byla aktualizována nabídka přednášek a akcí pro studenty středních škol, bohužel z důvodu Covidu-19 byly aktivity realizovány omezeně:

- SŠ Mendelova SŠ Nový Jičín 22. 12., přednáška pro studenty
- Mendelovo gymnázium Opava, 26. 11., přednáška pro studenty
- Mendelovo gymnázium Opava 29. 11., přednáška pro studenty
- Jazykové gymnázium Pavla Tigrida, 5. 11., exkurze na FVP
- Mendelovo gymnázium Opava, realizace cyklu Moderní výzvy lidstva:
  - prof. PhDr. Anna Hogenová, CSc. – Výzva ke štěstí, 23. 2.
  - PhDr. Tomáš Sedláček, Ph.D. –Ekonomie dobra a zla, 23. 3.
  - JUDr. Daniela Drtinová, Ph.D. – Role moderních médií v současnosti, 14. 4.
  - doc. Ing. Daniel Münich, Ph.D. – Lesk a bída českých společenských věd a proč máme velký problém, 10. 5.
  - MUDr. Radkin Honzák, CSc. – Co vše lze vydržet a jak přežít i dnešek, 17. 6.
  - MUDr. Tomáš Šebek – Globální problémy lokálníma očima, 21. 9.
  - Jiří Padevět – Cesta ke svobodě a demokracii, 14. 10.
  - arm. gen. Ing. Petr Pavel, MA, PhDr. Petr Kolář – Diplomacie, bezpečnost a nové hrozby, 25. 11.

### **Nabídka studia – propagace na sociálních sítích, příprava webu „Studuj na FVP“, virtuální prohlídka fakulty.**

Během roku byla připravena a spuštěna virtuální prohlídka fakulty umístěn na webových stránkách fakulty. Dále byla zahájena příprava samostatného webu zaměřeného na uchazeče o studium.

### **Snižování neúspěšnosti 1. ročníku – adaptační kurz, workshop pro kombinované studenty, monitoring neúspěšnosti 1. ročníků.**

V září 2021 se opět mohl díky mírnějším opatřením konat třídní adaptační kurz pro studenty 1. ročníků prezenční formy studia, který organizačně i koncepčně sestavila proděkanka pro studijní a sociální záležitosti ve spolupráci se studenty Studentské komory akademického senátu. Tematicky bylo zaměřeno zvláště na oblasti, které jsou nejvíce odlišné od středoškolského způsobu výuky a organizace výuky a okruhů problémů, které způsobují studijní neúspěšnost mnohdy plynoucí z neznalosti studijních

předpisů. Studenti kombinované formy studia měli možnost využít online workshopu na téma Studijní předpisy, který opět vedla proděkanka pro studijní a sociální záležitosti a který se dlouhodobě těší velkému zájmu studentů.

**Sít' osobností – seznam odborníků pro média, vystoupení pracovníků v médiích, databáze absolventů, zapojení absolventů do výuky.**

Byl vypracován seznam osobností FVP pro případnou spolupráci s médii, tzv. medialist.

#### *A.4 - Zdokonalovat kvalitu a inovativnost výuky*

**Prohlubování kvalifikace akademických pracovníků v oblasti pedagogických a komunikačních znalostí a dovedností a kurikulárního designu.**

V rámci realizace ESF projektů byly realizovány vzdělávací kurzy pro pracovníky se zaměřením na nástroje on-line výuky, tvorbu e-learningu a využití Sharepointu.

**Rozvoj počtu organizací poskytujících praxe studentům, analýza možností IS SU pro zadávání seminárních a kvalifikačních prací.**

V první polovině roku 2021 byla spolupráce s praxí omezena epidemiologickou situací. Pro účely zjednodušení administrativy spojené s odbornými praxemi byly s řadou těchto zařízení uzavírány trvalé smlouvy a smlouvy o spolupráci, které usnadňují přihlašování studentů k praxi v daném zařízení. Fakultním pracovištěm se také nově stala ZŠ pro tělesně postižené Dostojevského Opava.

**Pravidelná evaluace výuky, koncepce evaluace kvality vzdělávací činnosti.**

Během roku 2021 fakulta pokračovala v průběžné evaluaci vzdělávacího procesu prostřednictvím studentských anket v IS SU, evaluačními dotazníky kurzů CŽV a evaluačním dotazníkem pro čerstvé absolventy. Výsledky evaluací jsou zveřejněny na webových stránkách fakulty.

#### *A.5 - Systematicky podporovat a rozvíjet talenty*

**Realizace stipendijního programu děkana na ocenění dlouhodobých výborných studijních výsledků.**

**Vyhlášení soutěže o nejlepší kvalifikační práci.**

V rámci podpory stipendijního programu děkana na ocenění dlouhodobých výborných studijních výsledků zahrnuje Stipendijní program za nejlepší bakalářskou/diplomovou práci (Rozhodnutí děkana 7/2019), který je určen studentům prezenční i kombinované formy studia, kteří se umístili na prvních třech místech v hodnocení jejich kvalifikační práce ve svém studijním programu/oboru. V roce 2021 byla takto oceněna 1 studentka a vyplaceno stipendium v celkové výši 7 tisíc Kč.

**Zapojení studentů do realizace projektů.**

V roce 2021 bylo řešeno šest projektů SGS a bylo zapojeno celkem třináct studentů navazujícího magisterského a doktorského studia.

**Zapojení studentů do tvůrčí činnosti formou pomocných vědeckých sil.**

K přímému zapojení studentů do tvůrčí činnosti dochází prostřednictvím působení na pozici pomocné vědecké síly, v roce 2021 bylo takto zapojeno 10 studentů, kterým za jejich práci byla vyplaceno stipendium v celkové výši 168.875,- Kč.

### *A.6 - Podporovat podnikavost studentů a rozvoj jejich měkkých kompetencí*

#### **Realizace workshopů a seminářů zaměřených na zkušenosti z praxe v rámci ESF projektů.**

V roce 2021 se všechny ústavy snažily podporovat studenty v rozvoji jejich měkkých kompetencí v kurzech podporujících jejich připravenost pro vstup na trh práce a úspěšné dokončení studia. Byly uspořádány tyto workshopy:

- „Cesta k sobě a druhým za mřížemi – aktuální pohled na české vězeňství a zacházení s vězněnými osobami“ (Ústav pedagogických a psychologických věd, 14. a 15. 4. 2021)
- „Sladování profesního a rodinného života ve státní správě“ (Ústav veřejné správy a sociální politiky, 4. 5. 2021)
- „Rizika internetové komunikace“ (Ústav pedagogických a psychologických věd, 11. 5. 2021)
- „Jak úspěšně zpracovat závěrečnou práci?“ (Ústav veřejné správy a sociální politiky, 30. 10. 2021)
- „Správní řízení ve věcech sociálně právní ochrany dětí v praxi“ (Ústav veřejné správy a sociální politiky, 15. 11. 2021).

Studenti v rámci předmětu Společenská odpovědnost pomáhali v adventním čase Dětskému domovu Velké Heraltice. Ústav nelékařských zdravotnických studií v letošním roce (24. – 26. 8. 2021) poprvé uspořádal pro studenty „Letní školu“, která se těšila velkému zájmu studentů.

Stále pokračuje více než dvacetiletý cyklus přednášek odborníků z praxe nesoucí název *Člověk pod lupou společenských disciplín*, a to přednáškami Návykové látky a jak se jich (ne)bát (1. 4. 2021) a Doprovázení jako způsob komunikace s umírajícími (8. 4. 2021).

### *A.7 - Podporovat digitalizaci a distanční prvky ve výuce*

#### **Sjednání e-learningu v rámci IS SU, vypracování metodického standardu studijních opor, tvorba nových studijních opor.**

#### **Zajistit aplikaci podmínek NAU pro realizaci distanční formy.**

FVP SU v Opavě vydala v prosinci 2021 Metodický pokyn děkana 2/2021 na podporu studia v kombinované či distanční formě studijních programů (dále jen „metodický pokyn“), který podporuje využívání kombinace prezenční výuky a možností IS SU, tzv. e-learningového kurzu (tzv. Blended learning) nabízí informační podporu při samostudiu. Metodický pokyn stanovuje, že každý povinný a povinně volitelný předmět má e-learningový kurz vytvořený v prostředí informačního systému Slezské univerzity pod příslušným kódem předmětu. Dále stanovuje náležitosti studijních opor, u nichž každá kapitola musí zahrnovat povinné prvky: cíl kapitoly, klíčová slova, shrnutí, otázky k procvičení daného tématu, korespondenční úkoly, použité zdroje. Takto vytvořené e-learningové kurzy usnadňují studentům kombinované formy studia samostudium tak, aby se lépe orientovali v jednotlivých tématech a měli možnost si ověřovat průběžně své znalosti.

#### **Rozvoj ICT vybavení pro digitalizaci výuky.**

#### **Školení pro akademické pracovníky na práci v IS SU.**

#### **Nastavení pravidel pro využití distanční a hybridní výuky.**

Výuka letního semestru se odehrávala ještě v distanční formě studia a standardně probíhala dle plánovaného rozvrhu. Pro studenty kombinované formy studia, kteří mnohdy byli pracovními velmi vytížení (sociální služby, zdravotnictví) a neměli možnost připojit se online, byly přednášky pedagogů nahrávány. Současně proděkanka pro studijní a sociální záležitosti vytvořila na základě zpětné vazby pedagogů doporučení vyučujícím o pravidlech on-line zkoušení, na základě zkušeností ze zimního semestru.

*A.8 - Rozvíjet individuální přístup a rozšířit podpůrné služby pro studenty*

**Realizace stipendijního programu děkana na podporu sociálně znevýhodněných studentů s dobrými studijními výsledky.**

**Spolupráce s Poradenským centrem SU a nastavení individuálního přístupu studentům se specifickými potřebami.**

Fakulta nabízí průběžné konzultace pedagogů, nenabízí přímo poradenskou činnost. Studenti jsou informováni o možnosti využívat služeb Poradenského centra Slezské univerzity v Opavě. Toto centrum nabízí studentům pomoc při řešení osobních a studijních problémů, psychologické, speciálně pedagogické, sociální, emoční poradenství pro podporu studijní úspěšnosti, poradenství a odborné služby studentům se specifickými potřebami.

Oddělení pro studijní a sociální záležitosti spolupracuje s Poradenských centrem při určování modifikace podmínek přijímacího řízení pro uchazeče se specifickými potřebami a návrhu úprav vzdělávání při přípravě individuálních studijních plánů těchto studentů.

**Propagace služeb Poradenského centra SU a Kariérního centra SU směrem ke studentům FVP.**

Možnost využívat služeb Poradenského centra je zmiňována na adaptačním kurzu studentů 1. ročníku prezenční formy studia, Dnu otevřených dveří i na workshopu pro studenty kombinované formy studia.

## 2 PRIORITY OBLAST B: VĚDA, VÝZKUM A DALŠÍ TVŮRČÍ ČINNOSTI

**Vytvářet všestranné podmínky pro rozvoj vědecké, výzkumné a další tvůrčí činnosti v oblastech odpovídajících směrům vzdělávání na fakultě. Podporovat interdisciplinaritu, usilovat o dosažení a otevřené zveřejňování relevantních uznatelných výsledků aplikovaného a smluvního výzkumu a tvůrčích aktivit s regionálním, národním i mezinárodním rozměrem. Presentovat a popularizovat odborné i laické veřejnosti výsledky vědecko-výzkumné a další tvůrčí činnosti fakulty a zvyšovat tak její prestiž a image.**

**V roce 2021 jsme v jednotlivých cílech pro naplnění dlouhodobé vize realizovali tyto výstupy:**

### *B.1 – Podporovat základní výzkum a další tvůrčí činnosti.*

#### **Vytvoření střednědobé koncepce vědy a výzkumu.**

V roce 2021 byla zpracována a Vědeckou radou fakulty schválena Dlouhodobá koncepce rozvoje vědecko-výzkumné činnosti Fakulty veřejných politik Slezské univerzity v Opavě na období 2021–2023, která identifikuje zaměření výzkumu v oblasti:

- Sociální a rodinné politiky zejména ve vazbě na otázky veřejné správy,
- Nelékařských zdravotnických profesí,
- Pedagogických a psychologických věd
- Speciální pedagogiky

#### **Inovace systému odměn za výsledky tvůrčí činnosti.**

#### **Realizace hodnocení výsledků tvůrčí činnosti pracovníků fakulty.**

V návaznosti na potřebu posílení důrazu na výsledky vědecké a tvůrčí činnosti došlo k inovaci systému odměny za dosažené výsledky v této oblasti, podle těchto kritérií již bylo v roce 2021 realizováno hodnocení výsledků tvůrčí činnosti pracovníků fakulty a na tomto základě byly stanoveny nové výše nadtarifních složek platu.

#### **Podání alespoň jednoho projektu GAČR.**

V roce 2021 byly podány tři projekty GAČR:

- Mgr. Kateřina Janků, Ph.D., *Efektivní individuálně diferencovaný přístup pedagoga k žákovi ohroženému školním neúspěchem jako parametr úspěšného začleňování*
- Ing. Lucie Kamrádová, Ph.D., *Finanční náročnost péče o seniora a handicapovanou osobu v domácích podmínkách*
- Mgr. Andrea Preissová Krejčí, Ph.D., *Záchrana dětí za války v Chorvatsku (1991–1992) jako příklad pozitivně orientované migrační politiky České republiky*

Ani jeden projekt nebyl bohužel finančně podpořen.

#### **Realizace projektů ve spolupráci s externími institucemi (NAKI, apod.)**

V roce 2021 probíhala realizace projektu NAKI II s názvem Právní, historické a společenskovední aspekty nových a tradičních menšin v ČR. Na projektu se podíleli Univerzita Karlova, Ústav pro soudobé dějiny AV ČR, v. v. i., Slezské zemské muzeum. Poskytovatelem projektu bylo Ministerstvo kultury ČR.

#### **Realizace projektů SGS, zapojení studentů do realizace projektů.**

V roce 2021 bylo řešeno šest projektů SGS a bylo zapojeno celkem třináct studentů navazujícího magisterského a doktorského studia.

## *B.2 – Podporovat aplikovaný výzkum a zvyšovat počet aplikovatelných výsledků vědecké, výzkumné a další tvůrčí činnosti.*

### **Monitorovat a informovat pracovníky o vyhlášených výzvách a příležitostech v oblasti aplikovaného výzkumu.**

Oddělení pro vědu pravidelně informuje akademické pracovníky fakulty a poskytuje jim nezbytnou podporu při přípravě jednotlivých projektových žádostí.

### **Podání projektových a dotačních žádostí.**

Během roku bylo podáno celkem 7 žádostí o projekty zaměřené na aplikovaný výzkum:

- MŠMT, Cílená podpora mateřského jazyka českých Romů a jejich kulturních artefaktů a podpora vzdělávání k rozvoji odborných kompetencí pracovníků ve veřejných službách
- MŠMT, Praktický model primární prevence rizikového chování ve školách
- Visegrad Fund, Wolves as a social problem: research, cooperation, education and problem solving
- Norské fondy, Senioři bezpečně v kyberprostoru – mediální vzdělávání pro 21. století
- MZ ČR, Bezpečně s léky v těhotenství aneb jak si těhotná žena může pomoci sama?
- MZ ČR, Preventivní prohlídky – aneb co sami můžeme udělat pro své zdraví?
- MZ ČR, Výuka první pomoci žáků základních a středních škol jako první krok prevence kriminality

### **Realizace kulatých stůlů se zástupci praxe.**

V roce 2021 se i přes nepříznivou epidemiologickou situaci podařilo uskutečnit tyto akce se zástupci praxe:

- „Péče o zdravý chrup“ kulatý stůl pro zdravotnické pracovníky zaměřený péči o chrup u osob handicapovaných)
- „Rodina s dítětem ohrožená odchodem dítěte do náhradní péče“
- „Den pro diskusi nad problematikou vzdělávání všeobecných sester a potřebami budoucích zaměstnavatelů“
- Kulatý stůl zaměřený na oblast speciální pedagogiky pro odbornou veřejnost z řad místní samosprávy, neziskových organizací a základních škol
- kulatý stůl pro odbornou veřejnost z řad místní samosprávy, neziskových organizací a speciálních základních škol zaměřený na oblast sociální politiky a sociální práce
- kulatý stůl na téma Mediální výchova dětí předškolního věku, který byl určen pro pedagogy mateřských škol a 1. stupně škol základních
- kulatý stůl na téma Zdravý úsměv, který se zaměřoval na rozvoj spolupráce mezi fakultou a opavskými mateřskými školami v oblasti dentální hygieny.
- proběhly dvě platformy projektu norských fondů Dialogem k porozumění, jehož cílem je diskuze ohledně podpory začleňování jednotlivců, rodin a dětí se sociálním a kulturním znevýhodněním do majoritní společnosti v České republice.

## *B.3 – Podporovat spolupráci a otevřenost v rámci tvůrčích činností.*

### **Pořízení přístupu k nástroji DotaceOnline.cz, inovace procesů k řízení projektů.**

Pro potřeby efektivního monitoringu byl pořízen nástroj DotaceOnline.cz nastavený na vyhledávání výzev a dotací využitelných fakultou.

### **Rozvoj spolupráce se Slezskou nemocnicí v Opavě a Charitou Opava.**

V r. 2021 pokračovala spolupráce s významnými poskytovateli sociálních a zdravotních služeb na území Opavy, zejména se Slezskou nemocnicí a s Charitou Opava. Za zmínku v tomto smyslu stojí spolupráce

Charitou Opava při řešení projektu Vliv nepříznivé epidemiologické situace na poskytování sociálních a zdravotních služeb v domácnostech seniorů, který je financován ze zdrojů TA ČR.

### **Realizace projektů aplikovaného výzkumu ve spolupráci s praxí.**

V roce 2021 pokračovala realizace řešení projektu TAČR:

- Vliv nepříznivé epidemiologické situace na poskytování sociálních a zdravotních služeb v domácnostech seniorů

a nově byly řešeny projekty:

- MŠMT, Praktický model primární prevence rizikového chování ve školách
- MZ ČR, Bezpečně s léky v těhotenství aneb jak si těhotná žena může pomoci sama?
- MZ ČR, Preventivní prohlídky – aneb co sami můžeme udělat pro své zdraví?
- MZ ČR, Výuka první pomoci žáků základních a středních škol jako první krok prevence kriminality

### **Realizace konferencí a seminářů ve spolupráci s praxí.**

I přes nepříznivou epidemiologickou situaci se podařilo zrealizovat konference a semináře ve spolupráci s praxí:

- Slezský den sester, který fakulta organizuje ve spolupráci se Slezskou nemocnicí v Opavě
- konference Územní samospráva jako forma veřejné moci
- konference Proměny rodiny X. Vztahy v rodině v čase pandemie
- konference Výzvy v ošetrovatelství a porodní asistenci v 21. století
- dva workshopy Interaktivní program rozvoje sociálních dovedností žáků pro učitele základních škol

### **Uzavření nových smluv o spolupráci s institucemi z aplikační sféry.**

V roce 2021 započala příprava smluv o vzájemné spolupráci s Výzkumným ústavem práce a sociálních věcí a s Asociací poskytovatelů sociálních služeb ČR.

### **Popularizace tvůrčí činnosti – realizace výstav a přednášek, příprava AV materiálů, prezentace publikací, podpora konferencí.**

V roce 2021 začal být vydáván nový odborný recenzovaný časopis Veřejná správa a sociální politika, pokračovalo vydávání dalších odborných recenzovaných časopisů, akademičtí pracovníci fakulty se podíleli na vydání odborných monografií.

### *B.4 – Dosahovat větší kvality postgraduálního studia.*

#### **Zapojení studentů doktorského studia do SGS a jiných projektů.**

#### **Nastavení tvůrčích stipendií za publikační výstupy studentů doktorského studia.**

#### **Zpřístupnit publikační výstupy studentů doktorského studia formou open acces publikování.**

Studenti doktorského studia byli zapojeni do realizace projektů SGS a dále byl podán projekt MSK „Podpora talentovaných studentů doktorského studia na Slezské univerzitě v Opavě 2021“. V rámci těchto projektů jsou studentům vyplácena tvůrčí stipendia. Na studenty se také vztahují motivační a odměňovací nástroje na podporu tvůrčí činnosti u pracovníků a jsou jim vyplácena formou stipendií za relevantní publikační činnost.

### 3 PRIORITY OBLAST C: SPOLEČENSKÁ ROLE

**Posílit roli fakulty jakožto významného a spolehlivého regionálního partnera aktivně se podílejícího na rozvoji měst i kraje, na veřejném životě a sdílení znalostí se širokou veřejností.**

**V roce 2021 jsme v jednotlivých cílech pro naplnění dlouhodobé vize realizovali tyto výstupy:**

*C.1 – Reflektovat celospolečenské a aktuální výzvy, intenzivněji se zapojit do strategického regionálního rozvoje a do života sídelních měst.*

#### **Zapojení pracovníků do komise pro prevenci kriminality statutárního města Opava.**

Spolupráce s externími subjekty v roce 2021 navazovala na dřívější zkušenosti, tedy spolupracovalo se při praxích, akademičtí pracovníci se aktivně zapojovali do projektu MAP II (např. společně s dalšími šesti subjekty do pracovní skupiny Pro rovné příležitosti), pracovníci ÚPPV jsou členy stálé Pracovní skupiny prevence kriminality a protidrogové politiky statutárního města Opavy. Garant studijního programu Veřejná správa a sociální politika doc. Průša konzultoval s pracovníky sociálního odboru přípravu komunitního plánu pro 2022-2026. Tedy spolupráce je opravdu oboustranná.

#### **Realizace kulatých stolů pro nemocnice, pedagogy, sociální pracovníky a mateřské školy.**

V roce 2021 se i přes nepříznivou epidemiologickou situaci podařilo uskutečnit tyto akce se zástupci praxe:

- „Péče o zdravý chrup“ kulatý stůl pro zdravotnické pracovníky zaměřený péči o chrup u osob handicapovaných)
- „Rodina s dítětem ohrožená odchodem dítěte do náhradní péče“
- „Den pro diskusi nad problematikou vzdělávání všeobecných sester a potřebami budoucích zaměstnavatelů“
- Kulatý stůl zaměřený na oblast speciální pedagogiky pro odbornou veřejnost z řad místní samosprávy, neziskových organizací a základních škol
- kulatý stůl pro odbornou veřejnost z řad místní samosprávy, neziskových organizací a speciálních základních škol zaměřený na oblast sociální politiky a sociální práce
- kulatý stůl na téma Mediální výchova dětí předškolního věku, který byl určen pro pedagogy mateřských škol a 1. stupně škol základních
- kulatý stůl na téma Zdravý úsměv, který se zaměřoval na rozvoj spolupráce mezi fakultou a opavskými mateřskými školami v oblasti dentální hygieny.
- 2x workshop Interaktivní program rozvoje sociálních dovedností žáků pro učitele základních škol
- proběhly dvě platformy projektu norských fondů Dialogem k porozumění, jehož cílem je diskuze ohledně podpory začleňování jednotlivců, rodin a dětí se sociálním a kulturním znevýhodněním do majoritní společnosti v České republice.

#### **Realizace edukačních akcí pro veřejnost (Dny prevence, přednášky v OC Breda a další.).**

I přes nepříznivou epidemiologickou situaci pokračovala realizace edukačních akcí pro veřejnost:

- Den prevence pro širokou veřejnost – osvětová akce motivující k prevenci a péči o zdraví
- TěhuDay
- Noc vědců
- Přednášky z cyklu Moderní výzvy lidstva ve spolupráci s Mendelových gymnáziem Opava – významní odborníci napříč různými obory přednáší a reflektují aktuální společenské dění a otázky (prof. PhDr. Anna Hogenová, CSc.; PhDr. Tomáš Sedláček, Ph.D.; JUDr. Daniela Drtinová, Ph.D.; doc. Ing. Daniel Münich, Ph.D.; MUDr. Radkin Honzák, CSc.; MUDr. Tomáš Šebek; Jiří Padevět; arm. gen. Ing. Petr Pavel, MA, PhDr. Petr Kolář)



- konference Média / dějiny / společnost, tentokrát na téma Církev, náboženství a společnost (Obraz křesťanství v dějinách střední Evropy)

**Podíl fakulty na organizaci Hradeckého slunovratu, podpora Majálesu, rozvoj materiálního zázemí.**

V roce 2021 se fakulta stala partnerem kulturního festivalu Hradecký slunovrat na kterém se podílela formou zajištění zdravotního dozoru. Dále v roce 2021 byla fakulta partnerem opavského Majálesu.

*C.2 – Vést ke společenské odpovědnosti.*

**Zapojení studentů a pracovníků do dobrovolnictví.**

Ve spolupráci s dětským domovem ve Velkých Heralticích se studenti a pracovníci podíleli na dobročinné akci Andělské tvoření. Studenti a pracovníci fakulty vyráběli ozdoby pro následný dobročinný prodej pro širokou veřejnost, výtěžek prodeje pak byl předán dětskému domovu.

*C.3 – Rozšířit nabídku kurzů CŽV.*

**Rozvoj spolupráce s MS-Paktem a Asociací poskytovatelů sociálních služeb v oblasti přípravy nových kurzů celoživotního vzdělávání.**

**Analýza autorizací v rámci Národní soustavy kvalifikací vzhledem k možnostem rozvoje celoživotního vzdělávání fakulty.**

Během roku byla zpracována analýza autorizací v rámci Národní soustavy kvalifikací a vytipovány oblasti relevantní pro oblasti vzdělávání na fakultě.

**Nabídka kurzů celoživotního vzdělávání.**

Během roku pokračovala realizace fakultou nabízených kurzů CŽV.

*C.4 – Podporovat komunitní život v rámci studia i po něm.*

**Rozvoj prostor FVP v OC Breda, rozvoj prostor v budově fakulty pro potřeby aktivit Studentské unie SU.**

V rámci podpory studentských spolků bylo vytvořeno zázemí v OC Breda a vytvořeno zázemí v 5. patře budovy BN 14.

**Podíl fakulty na akcích realizovaných Studentskou unií SU (Majáles apod.).**

Fakulta byla i v roce 2021 partnerem Majálesu v Opavě.

**Připravit koncepci spolupráce s absolventy.**

Během roku pokračovaly práce na přípravě koncepce spolupráce s absolventy, byly však zahrnuty do přípravy celkové PR a marketingové koncepce fakulty.

## 4 PRIORITNÍ OBLAST D: INTERNACIONALIZACE

**Aktivně podporovat internacionalizaci jako nedílnou součást všech činností fakulty, včetně mezinárodní prezentace výsledků fakulty. Rozvíjet otevřené a přívětivé mezinárodní prostředí fakulty jak pro zahraniční studenty, tak pedagogy a další odborníky. Přípravovat studenty na život a budoucí praxi v globalizovaném světě.**

**V roce 2021 jsme v jednotlivých cílech pro naplnění dlouhodobé vize realizovali tyto výstupy:**

### *D.1 – Posilovat strategické řízení v oblasti internacionalizace.*

#### **Analýza internacionalizace včetně SWOT analýzy, příprava koncepce.**

Rok 2021 byl v celosvětovém měřítku velmi ovlivněn procesy souvisejícími s vládními restrikcemi a cestovními omezeními z důvodu Covidové pandemie. Otevřená možnost cestovat a prohlubovat zahraniční vztahy se vrátila až v průběhu května 2021. Referát zahraničních vztahů se tak začátkem tohoto roku mohl plně věnovat analýze průběhu internacionalizace a přípravou nové koncepce s explicitním důrazem na významné zahraniční procesy a jejich realizaci v budoucnu. Mezi stěžejní aktivity patří nejen zahraniční výjezdy a příjezdy studentů i pedagogů v rámci programů zahraniční spolupráce – Erasmus + a CEEPUS, ale také navazování nových mezinárodních kontaktů a partnerství a aktivní participování na realizaci vybraných projektů zaměřených na rozvoj a podporu internacionalizace univerzity. Výsledkem analýzy internacionalizace je nastavení dílčích cílů a aktivit čtyř fakultních ústavů a celofakultní koncepce internacionalizace.

#### **Inovace procesů internacionalizace – pozice koordinátorů, elektronizace procesů.**

V průběhu roku 2021 byly aktualizovány pracovní náplně ústavních koordinátorů zahraničních vztahů. Modifikace pracovní náplně reaguje na inovace administrace programu Erasmus+, zejména pak na kompletní digitalizace procesů, a s tím související práci v Mobilitním systému Slezské univerzity. Za účelem zefektivnění činnosti ústavních koordinátorů byla jejich pracovní náplň doplněna nově také doporučeným harmonogramem dílčích aktivit v průběhu celého roku. Pro rozvoj a zvýšení zájmu o mobility ze stran studentů klade aktualizovaná pracovní náplň nově důraz také na propagační aktivity a stanovuje pracovní postupy pro ústavní koordinátory v této oblasti. Modifikovaná pracovní náplň a její detailní obsah byl se všemi ústavními koordinátory projednán a odsouhlasen. Pro administraci zahraničních mobilit byl v roce 2021 zcela implementován Mobilitní systém SU. Pro studentské mobility byl do ostrého provozu spuštěn na jaře 2021 pro nominace a výběrové řízení, pro pedagogické mobility pak od začátku zimního semestru 21/22. V závěru roku 2021 byla spuštěna komponenta pro administraci interinstitucionálních smluv Erasmus+.

#### **Uzavření nových smluv o spolupráci.**

Během roku 2021 byly uzavřeny dvě nové interinstitucionální smlouvy Erasmus+ s Bjelovar University of Applied Sciences a Prešovskou univerzitou v Prešově, Fakultou zdravotnictví. Dále se nám podařilo navázat spolupráci s H.S. Skovoroda Kharkiv National Pedagogical University a The Catholic University of America.

Pro každý nový studijní program na FVP byla vyhledána vhodná zahraniční partnerská vysoká škola a oslovena s nabídkou na zahájení spolupráce. V průběhu roku 2021 byly vytipovány a osloveny následující partnerské instituce pro spolupráci v rámci těchto studijních programů:

Dentální hygiena: Prešovská univerzita v Prešově (uzavřena interinstitucionální smlouva Erasmus+)

Porodní asistence: University of Milano (domluvena spolupráce v rámci Erasmus+, připraven návrh interinstitucionální smlouvy a odeslán partnerovi k podpisu)

Speciální pedagogika: University of Physical Education in Krakow (domluvena spolupráce v rámci Erasmus+, připraven návrh interinstitucionální smlouvy a odeslán partnerovi k podpisu); University of Lleida (domluvena spolupráce v rámci Erasmus+, připraven návrh interinstitucionální smlouvy a odeslán partnerovi k podpisu).

### **Dlouhodobé a krátkodobé mobility studentů a pedagogů.**

Studenti naší fakulty realizovali v roce 2021 v rámci programu Erasmus+ celkem tři semestrální studijní pobyty na zahraničních univerzitách v Lotyšsku, Slovinsku a Španělsku. Celkem dvanáct studentů realizovalo dvoutýdenní terénní praxi na českých základních a mateřských školách nebo na úřadech veřejné správy v Chorvatsku.

Pedagogické mobility byly realizovány v rámci programu Erasmus+ a v rámci projektu Rozvoj V a V kapacit Slezské univerzity v Opavě v celkovém počtu jedenáct mobilit, přičemž dva pracovníci vyjeli na stáž v rámci tohoto projektu, pět pracovníků realizovalo v rámci programu Erasmus+ školení a čtyři pedagogové vyjeli na výukový pobyt.

### **Sdílení zkušeností s ostatními vysokými školami zapojením do rozvojových projektů.**

FVP SU se v roce 2021 aktivně podílela na řešení dvou CRP projektů, do kterých byly zapojeny také ostatní veřejné vysoké školy v ČR. Jednalo se o projekty “Implementace iniciativy Evropské komise Erasmus Without Paper na VVŠ a sdílení zkušeností z praxe” a “Analýza potenciálu virtuálních mobilit a možností jejich rozvoje na vysokých školách”. V rámci projektů proběhlo několik společných workshopů, jejichž cílem byla výměna a sdílení zkušeností s realizací virtuálních mobilit a implementací procesů spojených s přechodem na EWP.

### *D.2 – Vytvářet mezinárodní prostředí ve výuce.*

#### **Realizace on-line přednášek zahraničních odborníků.**

Výuka všech studijních programů byla v průběhu roku 2021 obohacena o celkem 8 virtuálních přednášek zahraničních odborníků, tj. jedna přednáška pro každý studijní program. Online přednášky byly implementovány přirozeným způsobem do jednotlivých předmětů v průběhu zimního i letního semestru. Přednášky realizovali především odborníci z polských a slovenských univerzit prostřednictvím MS Teams.

Naše pozvání přijala děkanka Sociální fakulty Katolické univerzity ve Washingtonu, D.C. prof. Jo Ann Regan, která jako Fulbright stipendistka pro ČR pro rok 2021 připravila pro zájemce fakulty přednášku o současné organizaci a struktuře sociální práce v USA. Byly realizovány 2 diskuzní kulaté stoly, v červnu a srpnu 2021, první v online prostředí MS Teams a druhý prezenčně.

#### **Realizace krátkodobých a dlouhodobých mobilit a stáží zahraničních odborníků.**

Každoročně naše fakulta přijímá zahraniční experty a akademiky s účelem obohacení výuky a také tvůrčí činnosti, vědy a výzkumu, publikačních výstupů. Zahraniční odborníci na FVP i v roce 2021 realizovali krátkodobé i dlouhodobé mobility a stáže:

- V ZS 2021/2022 byla na FVP přijata psycholožka doc. Mgr. Tatiana Dubayová, PhD. z Prešovské univerzity v Prešově, SK. Její aktivity se týkaly nejen výuky studentů napříč různými obory, ale rovněž začlenění do tvůrčí činnosti Ústavu speciální pedagogiky v průběhu zimního semestru od září do prosince 2021.
- Na dvoutýdenní stáž jsme přijali celkem tři akademické pracovníky z Polska a ze Slovenska.
- doc. PhDr. Mgr. Tatiana Rapčíková, PhD. (na Ústav nelékařských zdravotnických studií)
- Prof. UAM dr hab. Dobroniega Głębocka d. Trawkowska (Ústav veřejné správy a sociální politiky)
- dr Wojciech Opióła (Ústav veřejné správy a sociální politiky)
- Díky projektu Rozvoj a VaV kapacit Slezské univerzity v Opavě jsme mohli přivítat celkem tři odborníky z univerzit na Slovensku, v Polsku a v Německu.
- Krátkodobé (většinou týdenní) výukové pobyty v rámci Erasmus+ jsou již stabilní součástí každého našeho semestru. Výuka povinných předmětů všech našich oborů je průběžně doplňována zejména dílčími přednáškami slovenských a polských akademiků. V rámci každého studijního oboru jsme vytvořili síť spolupracujících odborníků a institucí, které jsou dle potřeby a aktuálních zájmu konkrétních ústavů obohacovány.

### **Monitoring a podpora zahraničních projektů, realizace schválených projektů.**

Naše fakulta byla i v roce 2021 zapojena do programu CEEPUS, a to díky síti Regional Development Network (REDENE), jejíž koordinátorem je Ekonomická univerzita v Katovicích. Síť je zatím hodnocena velice dobře a patří mezi ty sítě, které získaly oficiální statut. Partnerem jsme byli také v síti, Border and Regional Studies Network jež prozatím obdržela statut Umbrella Network.

Mezi úspěšné projekty FVP 2021 pod hlavičkou Erasmus + KA 2 - Spolupráce na inovacích a výměna osvědčených postupů, patří jak realizace partnerské části projektu jehož řešitelem je Opolská univerzita (Interdisciplinarity, multiculturalism, and work with the patient in a non-standard situation in the context of conducting didactic classes in the field of medical sciences and health sciences in Centers of Medical Simulation), tak projekt, jehož řešitelem je naše fakulta a partnerskými institucemi jsou AWF v polském Krakově a Univerzita ve španělské Lleidě (Support of the Snoezelen concept and its integration into university education).

### **Spolupráce s Domem zahraniční spolupráce, Euroregionem Silesia.**

Pravidelně byly sledovány aktuality a newslettery zveřejňované Domem zahraničních služeb, aktuální nabídky byly sdíleny, dle svého charakteru a obsahu, buď s ústavními koordinátory nebo byly zveřejňovány na webových stránkách jako nabídka pro studenty.

### *D.3 – Rozvíjet propagaci a podpůrné služby pro zahraniční studenty a pracovníky.*

#### **Propagační materiály v angličtině.**

Sety propagačních materiálů jsou nedílnou součástí reprezentace naší fakulty. I v tomto roce jsme inovovali soubor propagačních materiálů, které byly pořízeny s anglickým logem fakulty. Dárkové předměty budou i nadále využívány v rámci RZV pro reprezentační účely, tj. zejména pro zahraniční návštěvy a pro účely reklamy v zahraničí v rámci výjezdů našich pracovníků.

Ve spolupráci Referátu pro zahraniční vztahy FVP a oddělení PR FVP byl připraven informační leták v anglickém jazyce se základními informacemi o naší fakultě (Institutional Fact Sheet). Leták je k dispozici v digitální i v tištěné podobě, byl zveřejněn na webových stránkách fakulty, bude použit v e-mailové komunikaci se zahraničními partnery a zahraničními zájemci o studium, v tištěné podobě bude distribuován zahraničním hostům přijíždějícím na fakultu a pedagogům FVP vyjíždějícím na mobilitu do zahraničí za účelem další propagace fakulty.

#### **Aktualizace fakulního webu v angličtině.**

Fakultní web v anglické verzi je průběžně obměňován neustále. Během roku 2021 byly aktualizovány fakultní webové stránky k programu Erasmus+, byly zveřejněny informace týkající se novinek v možnostech mobility. Studenti obou forem studia byli o aktuálních možnostech realizace mobility informováni prostřednictvím webových stránek a prostřednictvím hromadných e-mailů. Na sociálních sítích byly průběžně zveřejňovány aktuality z oblastí zahraniční spolupráce (např. zkušenosti účastníků mobility Erasmus+ v zahraničí, rozhovor se zahraničním studentem, zkušenosti z realizace terénních praxí v Chorvatsku, informace o návštěvách zahraničních hostů na fakultě apod.)

#### **Stipendia pro studenty podílející se na rozvoji internacionalizace.**

Studentům podílejícím se na realizaci informačně-motivační kampaně – workshopy a videorozhovory s bývalými účastníky mobility byla udělena mimořádná stipendia. Fakulta také mimořádným stipendiem podpořila výjezd celkem 12 studentů na individuální dvoutýdenní terénní praxe do Chorvatska. Rovněž pokračovala tradiční praxe přiznávání mimořádného stipendia úspěšným účastníkům zahraničních mobility.

#### **Nabídka aktivit přijíždějícím studentům.**

Pro všechny přijíždějící studenty nabízí fakulta služby buddy systému, což znamená, že každému zahraničnímu studentovi je přidělen pomocník a průvodce, tzv. buddy. Tito „buddies“ jsou studenty fakulty a pomáhají zahraničním studentům po celou dobu jejich Erasmus pobytu v ČR. Mezi jejich

aktivity patří komunikace se studenty před příjezdem, asistence při příjezdu a při ubytování, seznámení s městem a okolím. Stěžejní podíl pomoci pak spočívá především v orientaci v prvních týdnech výuky, mezi další aktivity patří ukázka fungování studentského informačního systému IS SU, sestavení rozvrhu, vyřízení ISIC karty a ukázka využití služeb Univerzitní knihovny. Tradičně ve své činnosti pokračovala i univerzitní studentská organizace Erasmus club, který sdružuje zahraniční studenty z opavských součástí univerzity, a klade si za cíl nejenom pomoci zahraničním studentům s příjezdem do Opavy a s adaptací na novou kulturu a zvyky, ale také se stará o jejich volnočasové aktivity. Komunikace mezi členy Erasmus klubu probíhá především prostřednictvím sociální sítě Facebook, kde je vytvořena speciální skupina.

### *D.4 – Rozvíjet zahraniční mobilitu a globální kompetence studentů a pracovníků univerzity.*

#### **Realizace jazykových kurzů pro pracovníky.**

V roce 2021 pokračovaly individuální jazykové kurzy pro akademické i neakademické pracovníky zaměřené na rozvoj jazykových kompetencí a podporu publikační činnosti v anglickém jazyce. Kurzy byly realizovány v rámci rozvojových projektů.

#### **Realizace informačních přednášek k podpoře mobilit studentů.**

V březnu a v dubnu 2021 se pod vedením fakultní koordinátorky a za účasti ústavních koordinátorů programu Erasmus+ uskutečnila série informačně-motivačních workshopů a individuálních konzultací pro zájemce o zahraniční mobility. Workshopy byly realizovány online formou prostřednictvím MS Teams vždy v rámci jednotlivých ústavů a mohli se jich účastnit studenti všech studijních programů i forem studia.

V červnu 2021 se uskutečnila informační schůzka pro studenty stud. programů Speciální pedagogika a Sociální patologie a prevence, kde byly prezentovány možnosti realizace zahraničních terénních praxí na českých základních a mateřských školách v Chorvatsku (Daruvar, Končenice). Schůzka proběhla online prostřednictvím MS Teams za účasti proděkanky pro zahraniční vztahy FVP, referentky pro zahraniční vztahy FVP a ředitelů partnerských institucí v Chorvatsku. Výsledkem meetingu byla realizace terénních praxí na podzim 2021 pro celkem 12 studentů FVP.

#### **Příprava kurzu pro vyjíždějící studenty.**

Kurz byl zařazen do studijních plánů na akademické roky 2020/2021 a 2021/2022, přičemž jeho realizace musí být podpořena zájmem konkrétních studentů. Kurz je zaměřen na porozumění kultuře partnerských institucí, a to s cílem usnadnění pobytu v novém prostředí a usnadnění vlastní vybrané mobility. V roce 2021 nebyl kurz pro vyjíždějící studenty realizován z důvodu nezájmu ze strany studentů.

#### **Rozvoj počtu předmětů nabízených v angličtině.**

Pro všechny studijní programy nově akreditované v roce 2020 byl vytvořen alespoň jeden povinně volitelný předmět, který bude nabízen k výuce v angličtině. V roce 2021 byly připraveny celkem 3 nové předměty k nimž byly vypracovány sylaby, a následně přeloženy do anglického jazyka a byla nakoupena studijní odborná literatura:

- Obstetrics (pro studijní program Porodní asistence)
- Radiology, biophysics and imaging methods in dentistry (pro studijní program Dentální hygiena)
- Specific Learning Disability (pro studijní program Speciální pedagogika)

#### **Realizace video rozhovorů s absolventy mobilit.**

Ve spolupráci RZV FVP a oddělení PR FVP byli osloveni a požádáni bývalí účastníci mobilit Erasmus+ o hodnocení a motivační videorozhovor. Během prosince 2021 byly natočeny videorozhovory se dvěma

studentkami, které absolvovaly mobilitu Erasmus+ na University of Ljubljana, Slovinsko a na Univerzitě Mateja Béla v Banské Bystrici, Slovensko.

## 5 PRIORITY OBLAST E: ROZVOJ LIDSKÝCH ZDROJŮ

**Motivovat pracovníky k osobnímu i kariérenímu rozvoji a optimalizovat strukturu akademických, výzkumných a ostatních pracovníků v návaznosti na potřeby a rozvoj fakulty a jednotlivých pracovišť. Zajistit všem pracovníkům odpovídající zázemí pro výkon jejich činnosti.**

**V roce 2021 jsme v jednotlivých cílech pro naplnění dlouhodobé vize realizovali tyto výstupy:**

### *E.1 – Posilovat motivaci k osobnímu i kariérenímu rozvoji pracovníků.*

**Nastavení systému příplatků a mimořádných odměn akademických pracovníků.**

**Aktualizace systému hodnocení akademických pracovníků.**

V souvislosti s vývojem financování vysokých škol a hodnocení výsledků vědy a výzkumu pokračovaly práce na inovaci systému evaluace akademických i ostatních pracovníků fakulty a na základě tohoto byl připraven návrh systému nadtarifních složek mezd.

### *E.2 – Rozvíjet proaktivní politiku v oblasti nábory nových akademických a vědeckých pracovníků a obsazování pozic vedoucích pracovníků.*

**Inovace pravidel a postupů pro výběrová řízení.**

**Rozvoj inzercí nových pracovních míst na pracovních portálech.**

V souladu s přípravou univerzitní certifikace HR Award probíhala také inovace Řádu výběrového řízení SU a příprava metodiky on-boardingu a adaptačního procesu pracovníků. V rámci uvedeného byly vytipovány relevantní pracovní portály pro inzerci pracovních míst akademických i ostatních pracovníků.

**Realizovat výběrová řízení na vedoucí ústavů.**

V roce 2021 došlo k realizaci dvou výběrových řízení na pozice vedoucích ústavů veřejné správy a sociální politiky a zdravotnických nelékařských studií.

### *E.3 – Zajistit odpovídající zázemí pro pracovníky všech součástí.*

**Rozvoj materiálového pracovního vybavení.**

Během roku pokračoval rozvoj materiálového vybavení fakulty převážně v rámci realizace příslušných ERDF projektů a dalších dotačních titulů, ale také v rámci běžných provozních prostředků.

**Monitoring projektových a dotačních možností.**

Pro potřeby efektivního monitoringu byl pořízen nástroj DotaceOnline.cz nastavený na vyhledávání výzev a dotací využitelných fakultou.

## 6 PRIORITNÍ OBLAST F: PR & MARKETING A IMAGE

**Image fakulty jako významné vzdělávací instituce s moderním výukovým zázemím, kvalitními akademickými pracovníky, studenty a absolventy. Rozvíjet dobré jméno fakulty jako atraktivního partnera pro spolupracující instituce v regionech, kde působí. Popularizovat vzdělávání a výsledky vědy a výzkumu a dalších tvůrčích aktivit, aktivně šířit nové poznatky i příklady dobré praxe směrem k široké veřejnosti.**

V roce 2021 jsme v jednotlivých cílech pro naplnění dlouhodobé vize realizovali tyto výstupy:

### *F.1 – Zefektivnit a sjednotit komunikaci napříč fakultou.*

**Marketingová a komunikační strategie.**

**Personálně stabilizovat PR oddělení fakulty.**

**Realizace školení v oblasti PR a marketingu.**

Z důvodu zvyšující se důležitosti propagace fakulty a jejích aktivit a výstupů byla zahájena práce na marketingové strategii fakulty. Během roku 2021 byly ujasněny základní postupy a nástroje propagace a posílena on-line forma propagace na sociálních sítích. Během roku také došlo ke stabilizaci oddělení a prohlubování kvalifikace pracovníků v rámci kurzů a školení zaměřených na marketing a propagaci.

**Rozvoj propagačních předmětů, připravit fakultní merch.**

**Vytvořit e-shop propagačních předmětů pro zaměstnance, studenty a absolventy.**

Během roku byl vytvořen fakultní merch (oblečení a propagační předměty) a zahájeny práce na e-shopu fakulty.

### *F.2 – Podporovat kvalitní a efektivní marketing a komunikaci s veřejností.*

**Vytvořit marketingovou a komunikační strategii včetně dlouhodobé spolupráce s lokálními médii.**

V rámci propagace v regionu pokračovala spolupráce s rádiem Čas a dále byla zahájena spolupráce s týdeníkem Region Opavsko, ve kterém byla vydávána jednou měsíčně fakultní celostránková příloha Alma Mater.

**Rozvoj propagace fakulty na webu a sociálních sítích.**

S ohledem na zvyšujícího se vlivu sociálních sítích v oblasti marketingu byla rozšířena propagace na platformách Facebook, Instagram a YouTube, a to včetně on-line kampaní.

**Rozvoj propagačních předmětů, vytvoření fakultního merch.**

Během roku byl vytvořen fakultní merch (oblečení a propagační předměty) a zahájeny práce na e-shopu fakulty.

### *F.3 – Popularizovat výsledky vědecké a další tvůrčí činnosti.*

**Prohlubování kvalifikace pracovníků PR oddělení.**

Během roku si pracovníci PR oddělení prohlubovali kvalifikace v rámci kurzů a školení zaměřených na marketing a propagaci, zvláště pak na on-line marketing.



**Propagace výstupů tvůrčí činnosti na webu a sociálních sítích.**

Součástí propagace fakulty na sociálních sítích a na webu je také informování o výstupech tvůrčí činnosti, zvláště o vydaných publikacích a realizovaných projektech.

**Realizace popularizačních aktivity (přednášky, výstavy apod.).**

V rámci projektu HR Award byly realizovány edukační výstavy v OC Breda a dále popularizační videa k popularizaci tvůrčí činnosti fakulty.

**Realizace edukace veřejnosti a popularizace tvůrčí činnosti (Noc vědců, Den prevence apod.).**

I přes nepříznivou epidemiologickou situaci se v roce 2021 podařilo realizovat akce zaměřené na edukaci veřejnosti a popularizaci tvůrčí činnosti:

- aktivní vystoupení na akci TěhuDay v OC Breda & Weinstein (oblast porodní asistence),
- ukázka výstupů tvůrčí činnosti v rámci Dne otevřených dveří (fyzicky i on-line formou),
- realizace akce Den prevence (akce zaměřená na edukaci veřejnosti v oblasti veřejného zdraví),
- Moderní výzvy lidstva (přednášky odborníků na aktuální společenská témata celkem 8 přednášek)
- účast fakulty na Noc vědců (tradiční celorepubliková akce popularizující vědu a výzkum),
- realizace dobročinné akce Andělské tvoření (popularizace sociálního aspektu a problematiky dobrovolnictví v rámci programu Veřejná správa a sociální politika),
- popularizace výstupů FVP na kulturním festivalu Hradecký slunovrat.

## 7 PRIORITY OBLAST G: STRATEGICKÉ ŘÍZENÍ

**Usilovat o rozvoj a ekonomickou stabilitu fakulty v souladu s naplňováním jejího poslání. Zainteresovat na strategickém řízení a udržení zdravého rozpočtu zajišťujícím přijatelné podmínky pro realizaci a potřebný rozvoj všechny pracovníky fakulty.**

**V roce 2021 jsme v jednotlivých cílech pro naplnění dlouhodobé vize realizovali tyto výstupy:**

*G.1 – Posilovat systém strategického řízení a podporu řízení kvality výuky a vědeckovýzkumné a jiné tvůrčí činnosti.*

**Vyhodnocení plánu realizace strategického záměru pro rok 2020.**

Plnění plánu realizace strategického záměru pro rok 2020 bylo vyhodnoceno v rámci interních grémíí fakulty (kolegium děkana, vědecká rada).

**Využití externí firmy pro procesní audit, využití externího kouče pro koučing manažerských dovedností.**

**Realizovat školení v oblast managementu, včetně individuálního koučingu.**

Ve spolupráci s externí firmou bylo zpracováno zmapování základních procesů fakulty a vyhotoveny procesní mapy, včetně přípravy na digitalizaci v rámci softwarového nástroje ApuTime. V rámci školení v oblastní managementu byl realizován individuální koučing vedoucích pracovníků.

**Analyzovat možnosti nastavení kompetenčního modelu na fakultě.**

**Analyzovat možnosti nastavení kompetenčního modelu na fakultě.**

Během roku byla provedena analýza kompetenčního modelu, vymezení pojmu kompetence v oblasti managementu fakulty, vymezení pracovních pozic / rolí na fakultě a návrh kompetencí pro jednotlivé role. Implementace bude probíhat v následujících letech.

*G.2 – Zvýšit efektivitu a digitalizaci interních procesů.*

**Realizace procesního auditu.**

**Využití systému ApuTime pro procesní banku a řízení projektů a procesů.**

Ve spolupráci s externí firmou bylo zpracováno zmapování základních procesů fakulty a vyhotoveny procesní mapy, včetně přípravy na digitalizaci v rámci softwarového nástroje ApuTime.

**Nastavení a využití možností SharePointu a Office365 pro řízení fakulty.**

V rámci fakulty byla na univerzitním prostředí SharePoint vytvořena struktura složek dle pracovišť fakulty pro sdílení dokumentů pracovníků příslušného pracoviště, na celofakultní úrovni se pak jedná o poradní orgány děkana, akademický senát. Dále jsou vytvořeny složky/teams pro jednotlivé projekty řešené v rámci FVP.

**Analyzovat možnosti nastavení kompetenčního modelu na fakultě.**

Během roku byla provedena analýza kompetenčního modelu, vymezení pojmu kompetence v oblasti managementu fakulty, vymezení pracovních pozic / rolí na fakultě a návrh kompetencí pro jednotlivé role. Implementace bude probíhat v následujících letech.

### *G.3 – Zajistit dlouhodobou vnitřní stabilitu financování.*

#### **Stabilizovat oddělení pro rozvoj a řízení projektů.**

Během roku bylo v rámci organizační struktury FVP stabilizováno oddělení pro rozvoj a řízení projektů včetně příslušného personálního obsazení.

#### **Nastavit systém monitoringu projektových a dotačních možností.**

Pro potřeby efektivního monitoringu byl pořízen nástroj DotaceOnline.cz nastavený na vyhledávání výzev a dotací využitelných fakultou a byl nastaven systém pravidelného monitoringu a informování pracovníků fakulty o projektových výzvách.

#### **Nastavit systém příplatků a mimořádných odměn.**

V souvislosti s vývojem financování vysokých škol a hodnocení výsledků vědy a výzkumu pokračovaly práce na inovaci systému evaluace akademických i ostatních pracovníků fakulty a na základě tohoto byl připraven návrh systému nadtarifních složek mezd.

## TEXTOVÁ PŘÍLOHA

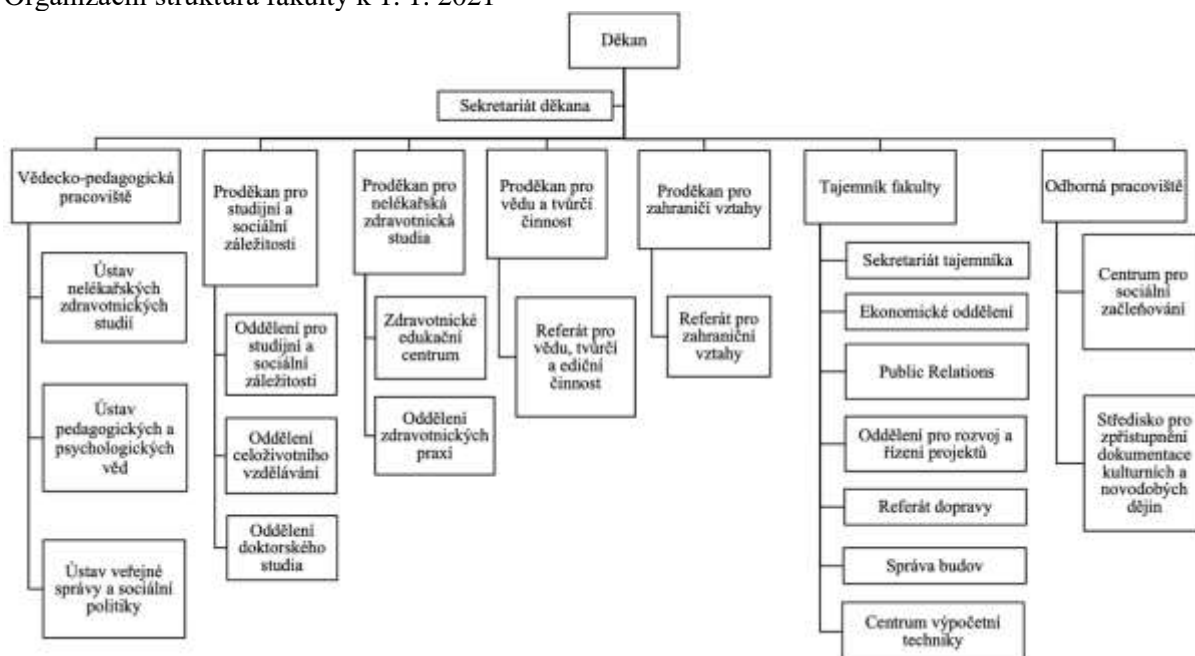
### 1 ZÁKLADNÍ ÚDAJE O FAKULTĚ

#### 1.1 Kontaktní údaje

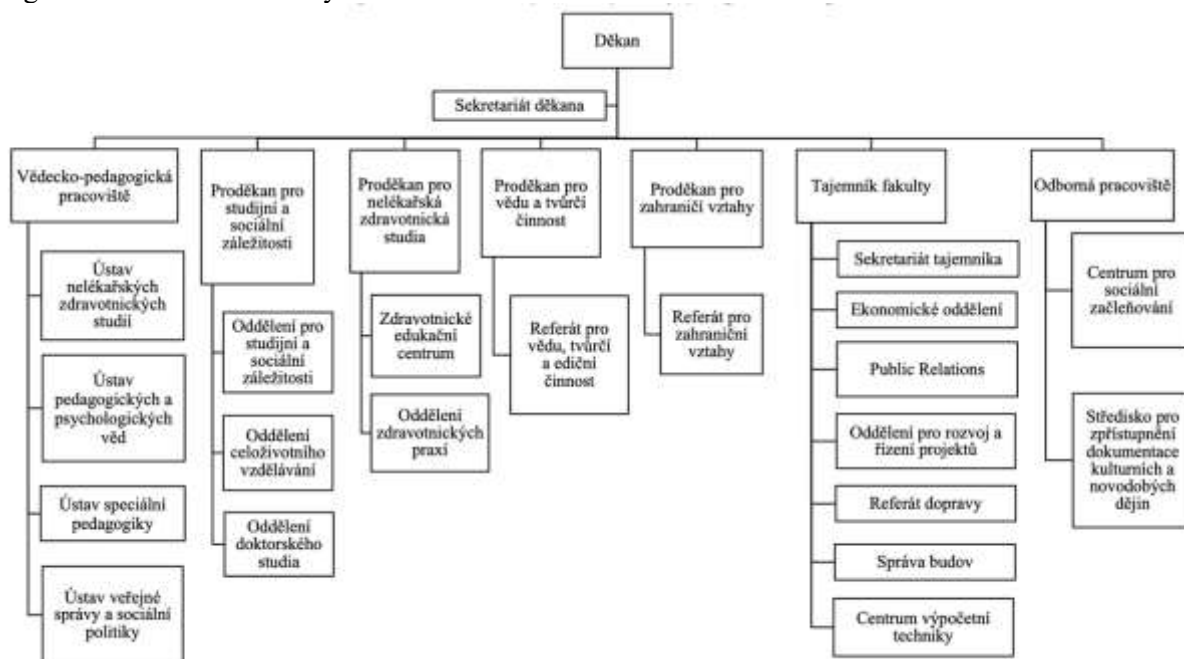
Název	Fakulta veřejných politik v Opavě
zkratka	FVP
Sídlo	Bezručovo nám. 885/14, 746 01 Opava
www stránky	<a href="http://www.slu.cz/fvp/cz/">http://www.slu.cz/fvp/cz/</a>
Facebook	<a href="https://www.facebook.com/slu.fvp/">https://www.facebook.com/slu.fvp/</a>

#### 1.2 Organizační struktura FVP

Organizační struktura fakulty k 1. 1. 2021



Organizační struktura fakulty k 1. 7. 2021



### 1.3 Složení orgánů FVP

#### 1.3.1 Vedení fakulty

děkan	prof. PhDr. Rudolf Žáček, Dr.
proděkan pro zahraniční vztahy	Mgr. Kateřina Janků, Ph.D.
proděkan pro studijní a sociální záležitosti	Mgr. et Mgr. Marta Kolaříková, Ph.D.
proděkan pro vědu a tvůrčí činnost	doc. Ing. Ladislav Průša, CSc.
proděkan pro nelékařská zdravotnická studia	doc. PhDr. Yveta Vrublová, Ph.D.
tajemník fakulty	Ing. Josef Vícha
předsedkyně akademického senátu fakulty	PhDr. Zdenka Římovská, Ph.D.

#### 1.3.2 Vědecká rada fakulty

V roce 2021 epidemická situace umožnila zasedání vědecké rady pouze 1x. Uskutečnilo se 3.11.2021. Ostatní usnášení proběhlo formou per rollam celkem třikrát, a to v termínech 26. 3. – 2. 4., 29. 5. – 4. 6. a 16. 12. – 22. 12. 2021.

V roce 2021 vědecká rada zahájila svou činnost v novém složení:

#### Interní členové

- doc. PaedDr. Vlasta Cabanová, PhD.
- prof. PhDr. Dušan Janák, Ph.D.
- prof. PhDr. Jiří Kocian, CSc.
- prof. PhDr. Irena Korbelařová, Dr.
- prof. JUDr. Igor Paluš, CSc.
- MUDr. Matuš Peteja, Ph.D.
- doc. PhDr. Jarmila Pipeková, Ph.D.
- doc. Ing. Ladislav Průša, CSc. - **tajemník VR**
- doc. PhDr. Jitka Skopalová, Ph.D.
- doc. PhDr. Yveta Vrublová, Ph.D.
- doc. Mgr. Eva Zezulková, Ph.D.
- prof. PhDr. Rudolf Žáček, Dr. - **předseda VR**

### **Externí členové**

prof. PaedDr. Miroslava Bartoňová, Ph.D.  
doc. PhDr. Václav Bělík, Ph.D.  
doc. Mgr. Martina Cichá, Ph.D.  
doc. Mgr. Miroslav Dopita, Ph.D.  
doc. PhDr. Peter Horváth, PhD.  
doc. JUDr. Mgr. Michal Jesenko, PhD.  
doc. PhDr. et PhDr. Martin Kaleja, Ph.D.  
doc. Mgr. Kamil Kopecký, Ph.D.  
prof. UJD, dr hab. Daniel Kukla  
prof. JUDr. Jan Kuklík, DrSc.  
prof. MUDr. Martin Procházka, Ph.D.  
prof. PhDr. Tomáš Sirovátka, CSc.  
doc. PhDr. Mária Šupínová, PhD.  
prof. dr hab. Radoslaw Zenderowski

### **Odborníci z praxe**

Mgr. et Ing. Romana Bělová  
Jan Hanuš  
Ing. Jiří Horecký, Ph.D., MBA  
Mgr. Kristina Chrástková  
Ing. Zdeněk Jiříček  
Ing. Tomáš Kotyza, MBA  
Mgr. Martin Navrátil, Ph.D.  
Ing. Karel Siebert, MBA  
MUDr. Petr Uhlig  
MUDr. Ladislav Václavec, MBA  
prof. JUDr. Helena Válková, Ph.D.

### **1.3.3 Akademický senát fakulty**

#### **Akademická komora:**

PhDr. Zdeňka Římovská, Ph.D. – předsedkyně AS FVP  
Mgr. Lubomír Hlavienka, Ph.D.  
PhDr. Mgr. Daniela Nedvědová, Ph.D.  
JUDr. Marie Sciskalová, Ph.D. – předsedkyně komory akademických pracovníků  
Mgr. Gabriela Světnická  
doc. PhDr. Anna Václavíková, CSc.  
PhDr. Mgr. Jan Viktorin, Ph.D.

#### **Studentská komora:**

Magdaléna Czekajová – předsedkyně studentské komory  
Alexandra Jatelová  
Kristýna Malyszková  
Jan Šefraný

### **1.3.4 Vedení vědeckopedagogických pracovišť**

#### **Ústav ošetřovatelství**

PhDr. Zdeňka Římovská, Ph.D. – vedoucí ústavu do 28. 2. 2021  
Doc. PhDr. Yveta Vrublová, Ph.D. – vedoucí ústavu od 1. 3. 2021  
Mgr. Gabriela Světnická – tajemnice ústavu

#### **Ústav pedagogických a psychologických věd**

doc. PhDr. Jitka Skopalová, Ph.D. – vedoucí ústavu do 30. 6. 2021  
doc. PaedDr. Vlasta Cabanová, Ph.D. – vedoucí ústavu od 1. 7. 2021  
PhDr. Edita Ondřejová, Ph.D. – tajemnice ústavu

**Ústav střeoevropských studií (do 30. 6. 2021)**

prof. PhDr. Dušan Janák, Ph.D. – vedoucí ústavu  
Mgr. Lubomír Hlavienka, Ph.D. – tajemník ústavu

**Ústav veřejné správy a sociální politiky**

JUDr. Marie Sciskalová, Ph.D. – vedoucí ústavu do 30. 6. 2021  
doc. Ing. Ladislav Průša, CSc. – vedoucí ústavu od 1. 7. 2021  
Ing. Lucie Kamrádová, Ph.D. – tajemník ústavu

**Ústav speciální pedagogiky (od 1. 7. 2021)**

doc. Mgr. Eva Zezulková, Ph.D. – vedoucí ústavu  
PhDr. Mgr. Jan Viktorin, Ph.D. – tajemník ústavu

*1.4 Zastoupení FVP v rámci SU*

**1.4.1 Vědecká rada SU**

prof. PhDr. Dušan Janák, Ph.D.  
doc. Ing. Ladislav Průša, CSc.  
prof. PhDr. Rudolf Žáček, Dr.

**1.4.2 Akademický senát Slezské univerzity v Opavě**

**Akademická komora**

PaedDr. Miroslav Pilát, Ph.D.  
Mgr. Lukáš Vomlela, Ph.D.  
PhDr. Vladimíra Kocourková, Ph.D.

**Studentská komora**

Anetta Babijová  
Bc. Barbora Trnečková zvolena do senátu volbami 13.-15. 12. 2021  
Marcela Prusková zvolena do senátu volbami 27.-28. 2. 2020  
Martin Prokop zvolen do senátu volbami 27.-28. 2. 2020

*1.5 Změny v oblasti vnitřních předpisů*

V roce 2021 nedošlo na fakultě ke změnám vnitřních předpisů.

## 2 STUDIJNÍ PROGRAMY, ORGANIZACE STUDIA A VZDĚLÁVACÍ ČINNOST

*2.1 Akreditované studijní programy popsané metodikou výsledků učení*

Na fakultě bylo v roce 2021 realizováno 5 bakalářských studijních oborů v rámci 4 studijních programů, 6 bakalářských studijních programů, 1 navazující magisterský obor v rámci 1 studijního programu, 1 navazující magisterský studijní program a jeden doktorský studijní program. Všechny studijní programy, všechny předměty jsou popsány metodikou výsledků učení (definovány oborové znalosti, oborové dovednosti a obecné způsobilosti) a průběžně aktualizovány v informačním systému.

V roce 2021 byly realizovány tyto studijní programy a obory:

- Studijní program B 5341 Ošetřovatelství, studijní obor 5341R009 Všeobecná sestra, prezenční a kombinovaná forma studia
- Studijní program B 6702 Mezinárodní teritoriální studia, studijní obor 6702R017 Střeoevropská studia, prezenční forma studia

- Studijní program B 6731 Sociální politika a sociální práce, studijní obor 6202R082 Veřejná správa a sociální politika, prezenční a kombinovaná forma studia
- Studijní program B 7507 Specializace v pedagogice, studijní obor 7502R008 Sociální patologie a prevence, prezenční a kombinovaná forma studia
- Studijní program B 7507 Specializace v pedagogice, studijní obor 7507R109 Edukační péče o seniory, kombinovaná forma studia
- Studijní program B0188P190001 Sociální patologie a prevence, prezenční a kombinovaná forma studia
- Studijní program B0188P190004 Edukační péče o seniory, kombinovaná forma studia
- Studijní program B0111P190003 Speciální pedagogika, prezenční a kombinovaná forma studia
- Studijní program B0913P360031 Porodní asistence, prezenční forma studia
- Studijní program B0911P360003 Dentální hygiena, prezenční forma studia
- Studijní program B0913P360037 Pediatrie ošetrovatelství, prezenční a kombinovaná forma studia
- Studijní program N 6731 Sociální politika a sociální práce, studijní obor 6202T082 Veřejná správa a sociální politika, prezenční a kombinovaná forma studia
- Studijní program N0312P240001 Veřejná správa a sociální politika, prezenční a kombinovaná forma studia
- Studijní program P 7107 Historické vědy, studijní obor 7105V085 Moderní dějiny střední Evropy, prezenční a kombinovaná forma studia

## 2.2 Další vzdělávací aktivity

V roce 2021 probíhaly kurzy celoživotního vzdělávání typu A (v rámci akreditovaných studijních oborů) v rámci bakalářských studijních programů „Veřejná správa a sociální politika“ v Táboře a Trutnově a „Sociální patologie a prevence“ v Trutnově. V rámci navazujících studijních programů pak kurz „Veřejná správa a sociální politika“ v Táboře a Trutnově.

V rámci kurzů celoživotního vzdělávání typu M (mimo rámec akreditovaných studijních programů) v roce 2021 probíhal kurz „Pedagogické studium speciální pedagogiky pro kvalifikované učitele praktického vyučování, odborného výcviku, učitele mateřských škol a vychovatele“ s akreditací MŠMT v Opavě, Trutnově a Znojmě a kurz „Zlepšování kompetencí v oblasti výzkumných metod“ v Táboře a Trutnově.

## 3 STUDENTI

### 3.1 Opatření ke snižování studijní neúspěšnosti

Opatření vedoucí ke snižování studijní neúspěšnosti vedou čtyřmi hlavními směry aktivit:

- uchazeči: v rámci propagace studijních programů je důraz kladen na uplatnění absolventů, strukturu studia, profil absolventa, aby se při výběru studia neřídili uchazeči pouze jeho názvem, ale měli konkrétní představu,
- studenti 1. ročníků bakalářských studijních programů: jsou podrobně informováni o studijních předpisech a důvodech, které nejčastěji vedou k neúspěšnému ukončení studia,
- studenti všech ročníků studia: mají k dispozici nahrávky přednášek, pokud se jich nemohou přímo účastnit; mohou využívat online konzultace s pedagogy i proděkankou pro studijní a sociální záležitosti; mohou využívat studijních materiálů vložených do IS SU a MS Team předmětu,
- akademičtí pracovníci jsou motivováni v tom, aby studentům přednášeli složitější obsahové celky, nabízeli a dodržovali konzultace, zkuškové termíny a rozvrhové akce plánovali s dostatečným předstihem zvláště pro studenty kombinované formy studia.



### 3.2 Opatření k omezení prodlužování studia

V roce 2021 nedošlo k žádným změnám vedoucím k omezení prodlužování studia. Studenti mají možnosti individuálních konzultací u pedagogů či oddělení pro studijní a sociální záležitosti, mohou požádat o individuální studijní plán v případě zdravotních nebo vážných sociálních důvodů.

U mnoha studentů byla kvůli vyměřovaným poplatkům zohledněna v rámci maximální délky studia tzv. doba narušeného studia (Zákon č. 188/2020 Sb., o zvláštních pravidlech pro vzdělávání a rozhodování na vysokých školách v roce 2020 a o posuzování doby studia pro účely dalších zákonů).

### 3.3 Vlastní stipendijní programy fakulty

Na základě rozhodnutí děkana (7/2019, 8/2019, 9/2019, 10/2019) jsou studentům přiznávána stipendia v rámci programů:

- na ocenění dlouhodobých výborných studijních výsledků v příslušném akademickém roce
- na podporu sociálně znevýhodněných studentů s dobrými studijními výsledky
- za nejlepší bakalářskou/diplomovou práci
- na podporu aktivit nad rámec studijních povinností.

Studijní program na ocenění dlouhodobých výborných studijních výsledků v příslušném akademickém roce byl využit pro 32 studentů, kteří úspěšně ukončili studium s celkovým hodnocením „prospěl(a) s vyznamenáním“, v celkové výši 160 tisíc Kč.

Stipendijní program za nejlepší bakalářskou/diplomovou práci je určen studentům prezenční i kombinované formy studia, kteří se umístili na prvních třech místech v hodnocení jejich kvalifikační práce ve svém studijním oboru/programu. V roce 2021 byla takto oceněna 1 studentka a vyplaceno stipendium v celkové výši 7 tisíc Kč.

Stipendijní program podporující aktivity studentů mimo rámec studijních povinností byl v roce 2021 využit celkem 79krát, přičemž byl přiznán 59 studentům, kteří byli oceněni mimořádným stipendiem. Jednalo se například o účast a přednesení příspěvků na jednání panelu TAČR, účast a prezentaci na workshopu k zahraničním studentským mobilitám Erasmus+ a pomoc při výběrovém řízení na studentské mobility Erasmus+, pomoc v nemocnicích v době koronavirové krize, zajištění zdravotního dozoru a reprezentaci Slezské univerzity v Opavě na festivalu Hradecký slunovrat, stipendiem byli podpořeni také studenti na zahraniční terénní praxi na partnerských školách české krajanské komunity v Daruvaru a Končenicích v Chorvatsku, zajištění Dne prevence Fakulty veřejných politik v Opavě, přípravu materiálů a zajištění aktivit pro akci Noc vědců na Fakultě veřejných politik, přípravu a uskutečnění volnočasového programu předmětu Adaptační kurz, zajištění online přenosu přednášek v rámci akcí cyklu Moderní výzvy lidstva, aktivity při konferenci Proměny rodiny X. Vztahy v rodině v čase pandemie, tvorbu audiovizuálních výstupů pro popularizaci VaV na Fakultě veřejných politik v Opavě na téma handicapovaných osob.

### 3.4 Poradenské služby poskytované fakultou

Fakulta nenabízí žádné další formy poradenství, odkazuje studenty na rektorátní pracoviště. Akademičtí pracovníci mají vypsány konzultační hodiny, které jsou studenty velmi využívány, studenti kombinované formy studia si oblíbili novou formu, a to konzultace přes MS Teams.

### 3.5 Studenti se specifickými potřebami

Uchazeči i studenti jsou informováni, že mohou využít nabízené podpory při studiu z důvodu svého zdravotního znevýhodnění. Uchazeči, kteří v přihlášce oznámí, že vyžadují přizpůsobení přijímací zkoušky specifickým potřebám, jsou kontaktováni studijní referentkou a vyzváni k doložení potvrzení nutné úpravy přijímacího řízení. V rámci přijímacího řízení je zohledněn posudek doložený lékařem, poradenským pracovištěm nebo Poradenským centrem SU, modifikace přijímacích zkoušek byla v roce 2021 jediná, a to navýšení časového limitu o 25 %. Pokud student se specifickými potřebami má zájem na vytvoření přizpůsobených podmínek při studiu, požádá na oddělení pro studijní a sociální záležitosti

o individuální studijní plán. Děkan v roce 2021 schválil z tohoto důvodu individuální studijní plán celkem 14 studentům.

Tabulka 5 Počet studentů fakulty dle typu postižení/poruchy

Kód	Typ postižení/poruchy	Počet
A2	zrakové postižení	1
B1	sluchové postižení	1
C1	pohybové postižení dolních končetin	1
D	specifické poruchy učení	3
F	psychiatrické a jiné onemocnění	3
A1 + F	zrakové postižení + chronické onemocnění	1
B1 + C1	sluchové + pohybové postižení dolních končetin	1
D + F	specifické poruchy učení + psychiatrické a jiné onemocnění (ADHD)	5
C1 + C2 + D	specifické poruchy učení + pohybové postižení	1
C1 + C2 + F	pohybové postižení + psychiatrické onemocnění	1
Celkem		18

### 3.6 Mimořádně nadaní studenti

Za mimořádně nadané studenty jsou považováni ti, kteří ukončí studium s vyznamenáním, umístí se v soutěži o nejlepší závěrečnou kvalifikační práci, mají příkladnou publikační činnost nebo pomáhali v rámci internacionalizace apod. Tito studenti jsou ohodnoceni mimořádným stipendiem.

Konkrétně v roce 2021 to bylo 32 studentů, kteří prospěli s vyznamenáním, a to 17 studentů těchto bakalářských studijních oborů: Všeobecná sestra: 2 z kombinované formy studia a 2 z prezenční formy studia, Veřejná správa a sociální politika: 10 studentů kombinované formy studia a 3 z prezenční formy studia, 15 studentů navazujícího magisterského oboru Veřejná správa a sociální politika: 14 z kombinované formy studia a 1 z prezenční formy studia.

Pouze jeden student splnil všechny podmínky a umístil se v soutěži o nejlepší závěrečnou kvalifikační práci. Dle článku 5 Studijního a zkušebního řádu pro bakalářské a magisterské programy na Slezské univerzitě v Opavě a fakultou schválených podmínek bylo 21 studentům přiznáno prospěchové stipendium ve výši 105 tisíc Kč.

Studenti fakulty byli informováni o možnosti požádat v rámci Stipendijního programu rektora pro talentované uchazeče o studium poprvé zapsaných do studia na Slezské univerzitě o stipendium. V roce 2021 byli takto stipendiem podpořeni čtyři studenti 1. ročníků (ve výši celkem 80 000,- Kč).

Fakulta v rámci nastavených podmínek přijímacího řízení chtěla ke studiu motivovat studenty středních škol s průměrem známek ze střední školy do 1,5. V přijímacím řízení pro AR 2021/2022 bylo takto zapsáno 31 studentů, kteří byli přijati na základě prominutí přijímací zkoušky z důvodu splnění nastaveného kritéria. Jednalo se o uchazeče studijních programů/oborů Všeobecná sestra, Edukační péče o seniory, Pediatrie ošetrovatelství, Porodní asistence, Sociální patologie a prevence a Veřejná správa a sociální politika (NMGr.). Pro studijní program Dentální hygiena byla podmínka ještě přísnější, a to studijní průměr do 1,0, i tak na to dosáhlo celkem 5 zapsaných uchazečů.

### 3.7 Studenti se socioekonomickým znevýhodněním

Studenti se socioekonomickým znevýhodněním pobírají v souladu s ustanovením § 91 odst. 3 zákona č. 111/1998 Sb., o vysokých školách a o změně a doplnění dalších zákonů (zákon o vysokých školách) sociální stipendium, konkrétně bylo v roce 2020 vyplaceno sociální stipendium 6 studentům ve výši 131.400 Kč.

Ani v roce 2021 nevyužil žádný student možnosti dané Rozhodnutím děkana č. 8/2019 Vyhlášení Stipendijního programu děkana na podporu sociálně znevýhodněných studentů s dobrými studijními výsledky a nepožádal o jednorázovou finanční podporu ze stipendijního fondu.

### *3.8 Rodiče mezi studenty*

Studentům-rodicům je zaznamenána do informačního systému uznaná doba rodičovství (konkrétně v roce 2021 to bylo 41 studentek) v návaznosti na § 21 odst. 1 písm. f) zákona č. 111/1998 Sb., o vysokých školách a o změně a doplnění dalších zákonů (zákon o vysokých školách), ve znění pozdějších předpisů (dále jen „zákon o vysokých školách“) a Pokyn rektora č. 1/2014 k zabezpečení jednotného postupu při evidenci uznané doby rodičovství a činnostech souvisejících na Slezské univerzitě v Opavě. Studenti mají nárok požádat si o přerušování studia, o odečet při výpočtu celkové doby studia zohledněné při vyměřování poplatků za studium, o prodloužení lhůt pro plnění studijních povinností a individuální studijní plán, který byl v roce 2021 schválen 10 studentkám.

## 4 ABSOLVENTI

### *4.1 Spolupráce s absolventy*

Spolupráce s absolventy byla v roce 2021 omezena kvůli epidemiologické situaci a opatřením, takže musely být zrušeny některé plánované akce, včetně těch tradičních.

Dočasná rozvolnění protiepidemických opatření, realizace on-line formou a konání v rámci výuky přesto umožnili konání dvou zajímavých seminářů, které vedli absolventi:

Ústav veřejné správy a sociální politiky uspořádal 30. 10. 2021 on-line seminář na téma Jak úspěšně zpracovat závěrečnou práci, o který byl mezi studenty enormní zájem, zúčastnilo se cca 90 on-line posluchačů.

15. 11. se pak na tomto ústavu konal seminář Správní řízení ve věcech sociálně právní ochrany dětí v praxi. Ten byl vyhodnocen jako velmi prospěšný a zvažuje se proto jeho opakování jak pro další ročník studentů v Opavě, tak on-line pro účastníky CŽV.

Bývalé absolventky se podílely na výuce předmětů na Ústavu pedagogických a psychologických věd a na Ústavu ošetřovatelství. Absolventi byli také v roce 2021 zapojeni do vedení bakalářských prací, případně jako oponenti. Jsme velmi rádi, že můžeme využívat sítě bývalých absolventů, kteří jsou často školiteli současných studentů na praxích.

### *4.2 Uplatnění absolventů na trhu práce*

Absolventi studijních oborů realizovaných fakultou nemají problémy s uplatněním na trhu práce. Zásadní podíl na tomto faktu má nejen praktické zaměření fakultou nabízených studijních oborů, ale i skutečnost že na fakultě dominují studenti v kombinované formě studia. Z výše uvedeného průzkumu vyplynulo, že více než 50 % respondentů pokračovalo po absolvování studia na FVP v zaměstnání, ve kterém pracovali již během studia. Tomu odpovídá i téměř 90% podíl respondentů, kteří uvedli, že po úspěšném absolvování naší fakulty působilo v oboru, který vystudovali či v oboru blízkém a 5 let po dostudování pracuje ve vystudovaném či blízkém oboru stále cca 80 % absolventů.

### *4.3 Spolupráce s budoucími zaměstnavateli*

Spolupráce s budoucími zaměstnavateli je rozvíjena a postupně prohlubována, i když v první polovině roku 2021 bylo konání akcí se zástupci budoucích zaměstnavatelů omezeno epidemiologickými opatřeními. Činnost v této oblasti se proto více zaměřila na prohloubení spolupráce s organizacemi poskytujícími odbornou praxi studentům fakulty, které jsou často i budoucími zaměstnavateli našich studentů. Pro účely zjednodušení administrativy spojené s odbornými praxemi byly s řadou těchto zařízení uzavírány trvalé smlouvy a smlouvy o spolupráci, které usnadňují přihlašování studentů k praxi

v daném zařízení. Fakultním pracovištěm se tak nově stala ZŠ pro tělesně postižené Dostojevského Opava.

V říjnu (19. 10. 2021) se podařilo uskutečnit jednu z tradičních akcí, a to Slezský den sester, který fakulta organizuje ve spolupráci se Slezskou nemocnicí v Opavě a letos proběhl její 23. ročník. V rámci této konference se studenti nelékařských zdravotnických oborů mají příležitost setkat jak se zástupci možného budoucího zaměstnavatele, tak s absolventy naší fakulty, kteří ve SNO působí.

V průběhu roku byla uspořádána řada kulatých stolů, workshopů a tři konference, na nichž se aktivně účastnili také naši absolventi.

## 5 ZÁJEM O STUDIUM

### 5.1 Charakter přijímacích zkoušek

Pro bakalářské studijní programy (vyjma bakalářských studijních programů Sociální patologie a prevence, Speciální pedagogika, Dentální hygiena a Edukační péče o seniory, u kterých byla přijímací zkouška organizována společností [www.scio.cz](http://www.scio.cz), s. r. o) i navazující magisterský studijní program byla připravena vlastní písemná přijímací zkouška (v režimu online) organizovaná fakultou. Pro bakalářské a navazující magisterské studijní obory byla v platném termínu zveřejněna doporučená literatura k přijímací zkoušce a vzorové testy.

I v roce 2021 Podmínky přijímacího řízení zahrnovaly možnost zvýhodnění uchazečů do bakalářských studijních programů, pokud splnili jednu z následujících podmínek. Prominutí přijímací zkoušky bylo možné u uchazečů, kteří na SŠ dosáhli studijního průměru:

- do 1,50 (aritmetický průměr z aritmetických průměrů známek na závěrečných vysvědčeních 1., 2. a 3. ročníku a pololetním vysvědčení 4. ročníku) pro studijní programy Pediatrické ošetřovatelství, Sociální patologie a prevence, Edukační péče o seniory, Porodní asistence a studijní program Ošetřovatelství, studijního oboru Všeobecná sestra
- do 1,0 (aritmetický průměr z aritmetických průměrů známek na závěrečných vysvědčeních 1., 2. a 3. ročníku a pololetním vysvědčení 4. ročníku) pro studijní program Dentální hygiena.

Upuštění od přijímací zkoušky se vztahovalo k uchazečům, kteří:

- dosáhli v Testu Obecných studijních předpokladů SCIO výsledného umístění 30 percentil a více (pro studijní program Všeobecná sestra),
- doložili nepřetržitou min. pětiletou praxi v oboru ověřenou kopií pracovní smlouvy (s úvazkem 1,0) včetně pracovní náplně (pro studijní programy Sociální patologie a prevence, Pediatrické ošetřovatelství a studijní program Ošetřovatelství, studijního oboru Všeobecná sestra),
- se umístili na 1.-3. místě v Odborné soutěži pro studenty středních škol organizované fakultou.

O prominutí přijímací zkoušky bylo možno požádat si i u navazujícího magisterského programu Veřejná správa a sociální politika, pokud uchazeč nejpozději v den konání přijímací zkoušky zaslal žádost s přílohou ověřenou kopií bakalářského diplomu nebo studijním oddělením potvrzený doklad prokazující celkový výsledek bakalářského studia s hodnocením: „prospěl s vyznamenáním“.

### 5.2 Spolupráce SU se středními školami při informování uchazečů o studiu

Fakulta veřejných politik v Opavě v roce 2021 informovala studenty středních škol o možnostech studia v jednotlivých studijních programech prostřednictvím svých webových stránek, formou inzerce v médiích, návštěvami a přednáškami přímo na středních školách, účastí na veletrzích vzdělávání i prostřednictvím facebookové kampaně. V lednu opětovně proběhlo setkání se zástupci středních škol, kterým bylo kromě představení školy a studijních programů nabídnuta možnost užší spolupráce. Z důvodu covidové situace se konal Den otevřených dveří pouze v on-line formě, při kterém mohli uchazeči shlédnout natočená videa pracovníky a studenty a mohli tak získat informace o fakultě, pracovištích, možnostech studia i podmínkách aktuálního přijímacího řízení. FVP byla opakovaně otevřena uchazečům ze středních škol, u nichž se kryje termín vlastní přijímací zkouškou se zkouškou maturitní, poskytnutím náhradního termínu přijímací zkoušky.

## 6 ZAMĚSTNANCI

### 6.1 *Kariérní řád pro akademické pracovníky a motivační nástroje pro odměňování zaměstnanců*

V souladu se směrnicí o kariérním řádu má fakulta zpracovány své vlastní motivační nástroje pro odměňování zaměstnanců. Těmito nástroji jsou zejména mimořádné a výkonnostní odměny, při jejichž stanovování se zohledňují především výsledky zaměstnanců v oblastech pedagogické a tvůrčí činnosti, organizační činnosti a v oblasti realizace tzv. třetí role univerzity.

### 6.2 *Zajištění rozvoje pedagogických dovedností akademických pracovníků*

Rozvoj pedagogických dovedností akademických pracovníků v roce 2021 směřoval hlavně k využívání nástrojů pro realizaci on-line výuky.

### 6.3 *Plán genderové rovnosti*

Ve složení pracovníků fakulty dlouhodobě převažuje počet žen, což se také odráží v počtu vedoucích pozic.

### 6.4 *Problematika sexuálního a genderově podmíněného obtěžování*

V roce 2021 neměla fakulta ani Slezská univerzita zpracovány zvláštní vnitřní předpisy, či normy, které by byly věnovány problematice sexuálního a genderově podmíněného obtěžování. Danou problematiku na SU řeší především Etická komise, která funguje na základě Etického kodexu SU. Současně je zapotřebí poznamenat, že v roce 2021 nebyl na fakultě řešen žádný případ sexuálního či genderově podmíněného obtěžování.

### 6.5 *Kurzy dalšího vzdělávání akademických pracovníků*

Fakulta aktivně podporuje další vzdělávání akademických pracovníků. V roce 2021 se jednalo hlavně o rozvíjení jazykových kompetencí formou individuální výuky cizího jazyka.

### 6.6 *Podpora rodičů mezi zaměstnanci FVP*

Fakulta aktivně podporuje rodiče mezi zaměstnanci, a to hlavně možnostmi zkrácených úvazků u matek na rodičovské dovolené a možnostmi pružné pracovní doby.

## 7 INTERNACIONALIZACE

### 7.1 *Podpora účasti studentů na zahraničních mobilityních programech*

Mezi hlavní cíle rozvoje mezinárodní spolupráce Fakulty veřejných politik v Opavě se zahraničními partnery patřila především podpora mezinárodních mobility studentů i akademických pracovníků v rámci krátkodobých i dlouhodobých vědeckovýzkumných nebo vědeckopedagogických stáží. Realizace zahraničních mobility byla v roce 2021 stále do značné míry významně ovlivněna nepříznivou epidemiologickou situací v ČR i v zahraničí a následnými restriktivními opatřeními omezujícími cestování.

Fakulta se v dlouhodobé perspektivě snaží zavést taková opatření, která by pomohla nejen zvýšit zájem domácích studentů o studijní pobyty a pracovní stáže, ale také zatraktivnit studijní nabídku pro zahraniční studenty. Mezi nejvýznamnější nástroje podpory účasti studentů na zahraničních mobilitych

patřil finanční příspěvek v podobě mimořádného stipendia pro úspěšné účastníky mobilit, a také možnost absolvovat povinně volitelný předmět s ohodnocením 10 kreditů. V rámci cílené propagace programu Erasmus+ mezi studenty jsme pokračovali v již tradičních aktivitách započatých v předchozích letech. Interaktivní mapu partnerských univerzit jsme průběžně aktualizovali a přidávali nové instituce, stejně tak jsme uskutečnili několik informačních workshopů pro současné studenty se zprostředkováním informací a zážitků z pobytů Erasmus studentů. Rozšířili jsme online administraci dokumentů souvisejících s mobilitami – „Erasmus without paper“. V této souvislosti pozitivně kvitujeme, že v průběhu roku 2021 byla dokončena implementace systému ISOIS pro administraci zahraničních mobilit. Tento systém umožnil kompletní a výhradně elektronickou evidenci všech typů studentských i akademických výjezdů a mobilit. Mimo jiné jsme do studijních plánů fakulty opět zařadili pro vyjíždějící studenty přípravný kurz, který by měl poskytnout základní kulturní a jazykové informace o zahraničním prostředí. Tento kurz byl vytvořen již v roce 2020 v rámci řešení interního projektu Institucionálního plánu „Rozvoj mezinárodní spolupráce“.

Portfolio interinstitucionálních smluv Erasmus+ se nám i v roce 2021 podařilo rozšířit o dvě nové instituce, takže celkový počet partnerských vysokých škol byl 41 z celkem dvanácti evropských zemí. Díky zapojení fakulty do mezinárodního projektu síť CEEPUS CIII-PL-0056-15-2021 „Regional Development Network (REDENE)“ jak v akademickém roce 2020/2021, tak i v roce 2021/2022 jsme rozšířili možnost zahraničních výjezdů jak pro pedagogy, tak pro studenty. V rámci programu CEEPUS absolvoval jeden akademický pracovník FVP virtuální mobilitu na univerzitě v Polsku.

Možnosti vycestovat na semestrální studijní pobyt v rámci programu Erasmus+ využili v roce 2021 celkem tři studenti, kteří vycestovali do Slovinska, Lotyšska a Španělska. Obdobného výsledku jsme dosáhli také v kategorii přijíždějících studentů, kdy na fakultě v letním semestru 2020/2021 absolvoval svůj studijní pobyt Erasmus+ jeden student z Cankiri Karatekin University v Turecku, v zimním semestru 2021/2022 pak na fakultě studovali dvě studentky z Complutense University of Madrid a jeden student z University of Trieste. Na podzim 2021 vyslala fakulta také celkem dvanáct studentů na dvoutýdenní terénní praxe do Chorvatska.

Realizace mobilit akademických pracovníků byla i v roce 2021 do značné míry negativně ovlivněna restrikcemi spojenými s koronavirovou krizí. Většina plánovaných mobilit byla z těchto důvodů odřeknuta či odložena, nicméně i přes tyto překážky se podařilo realizovat dlouhodobou stáž hostujícího profesora na FVP v zimním semestru 2021, na dvoutýdenní stáž jsme přijali celkem tři akademické pracovníky z Polska a ze Slovenska. Pedagogické mobility našich pracovníků byly realizovány v rámci programu Erasmus+ a v rámci projektu Rozvoj VaV kapacit Slezské univerzity v Opavě v celkovém počtu jedenáct mobilit, přičemž dva pracovníci vyjeli na stáž v rámci projektu, pět pracovníků realizovalo školení a čtyři pedagogové vyjeli na výukový pobyt. Na fakultě jsme přijali v rámci projektu Rozvoj a VaV kapacit Slezské univerzity v Opavě celkem tři pracovníky z univerzit v Polsku, Německu a Polsku. Pedagogickou mobilitu Erasmus+ realizovalo na fakultě celkem 19 akademických pracovníků ze zahraničí, přičemž jeden přijel z Maďarska, devět ze Slovenska a devět z Polska. V průběhu roku se podařilo také poprvé zrealizovat celkem osm virtuálních přednášek zahraničních odborníků. V červnu a v srpnu navštívila FVP prof. Jo Ann Regan (Washington D.C.), Fulbright stipendistka pro ČR pro rok 2021. Byly připraveny 2 diskuzní kulaté stoly, první v online prostředí MS Teams a druhý prezenční.

### 7.1.1 Seznam zahraničních partnerů v rámci ERASMUS+

#### **Bulharsko:**

- Medical University in Plovdiv

#### **Chorvatsko:**

- Sveučilište u Rijeci, Fakultet zdravstvenih studija
- Veleučilište u Bjelovaru
- Veleučilište u Požegi

#### **Itálie:**

- Università degli Studi di Trieste, Dipartimento di Scienze Politiche e Sociali
- Università degli Studi di Roma Tre, Dipartimento di Scienze Politiche

#### **Lotyšsko:**

- Latvijas Universitāte, Pedagoģijas, psiholoģijas un mākslas fakultāte

**Maďarsko:**

- National University of Public Service, Faculty of Public Administration
- Eötvös Loránd University in Budapest, Faculty of Humanities
- University of Miskolc, Faculty of Arts

**Německo:**

- Hochschule Harz
- Hochschule Coburg, Fakultät Soziale Arbeit und Gesundheit

**Polsko:**

- Akademii im. Jakuba z Paradyża w Gorzowie Wielkopolskim
- Uniwersytet Kardynała Stefana Wyszyńskiego w Warszawie, Instytut Politologii
- Uniwersytet Opolski, Wydział Historyczno-Pedagogiczny
- Uniwersytet Opolski, Wydział Nauk o Zdrowiu
- Uniwersytet Śląski w Katowicach, Wydział Nauk Społecznych
- Państwowa Wyższa Szkoła Zawodowa Racibórz
- Wyższa Szkoła Biznesu w Dąbrowie Górniczej
- Uniwersytet im. Adama Mickiewicza w Poznaniu, Wydział Socjologii
- Uniwersytet Pedagogiczny im. Komisji Edukacji Narodowej w Krakowie
- Uniwersytet Humanistyczno-Przyrodniczy im. Jana Długosza w Częstochowie

**Portugalsko:**

- Universidade de Évora, Escola Superior de Enfermagem S. João de Deus

**Slovensko:**

- Prešovská univerzita v Prešove, Fakulta zdravotníctva
- Prešovská univerzita v Prešove, Pedagogická fakulta
- Prešovská univerzita v Prešove, Filozofická fakulta
- Slovenská zdravotnícka univerzita v Bratislave, Fakulta zdravotníctva so sídlom v Banskej Bystrici
- Trnavská univerzita v Trnave, Fakulta zdravotníctva a sociálnej práce
- Univerzita Konštantína Filozofa v Nitre, Fakulta sociálnych vied a zdravotníctva
- Univerzita Komenského v Bratislave, Pedagogická fakulta
- Univerzita Mateja Bela v Banskej Bystrici, Pedagogická fakulta
- Univerzita Pavla Jozefa Šafárika v Košiciach, Fakulta verejnej správy
- Univerzita sv. Cyrila a Metoda v Trnave, Fakulta sociálnych vied
- Žilinská univerzita v Žiline, Fakulta zdravotníctva a sociálnej práce

**Slovinsko:**

- Univerza v Mariboru, Filozofska fakulteta
- Univerza v Ljubljani, Fakulteta za družbene vede
- Univerza na Primorskem, Fakulteta za humanistične študije Koper
- Univerza na Primorskem, Fakulteta za vede o zdravju, Izola

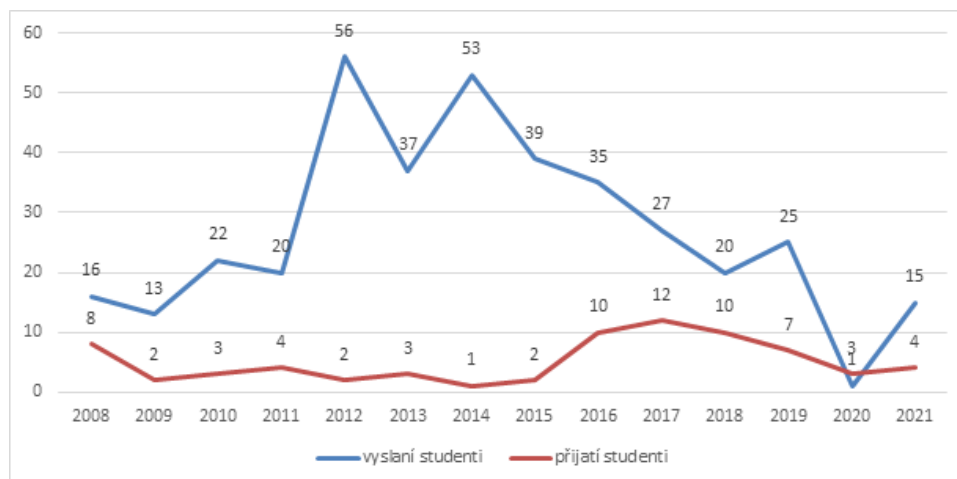
**Španělsko:**

- Universidad Complutense de Madrid, Facultad de enfermería, fisioterapia y podología
- Universidad de València, Departament d'infermeria

**Turecko:**

- Çankırı Karatekin Üniversitesi, İktisadi ve İdari Bilimler Fakültesi

### 7.1.2 Vývoj studentských mobilit na FVP SU v letech 2008–2021



Oproti roku 2020 můžeme sledovat mírný nárůst a pozvolný návrat ke stavu před koronavirovou krizí. Zatímco v letním semestru 2020/2021 neabsolvoval zahraniční mobilitu Erasmus+ ještě žádný student FVP, v zimním semestru 2021/2022 vycestovali již tři. Podobný charakter měl vývoj mobilit v kategorii příjíždějících studentů, kdy tři z celkových čtyř přijeli v zimním semestru 2021/2022. Díky obnovení realizace zahraničních terénních praxí jsme pak ve výjezdech dosáhli celkového počtu 15 studentů. Při důkladnější analýze realizovaných mobilit je možné pozorovat, že mobility měli v roce 2021 jiný charakter a lze vysledovat jeden zajímavý společný rys. Zatímco v předchozích letech byly cílem mobilit našich studentů, stejně jako země původu příjíždějících studentů především země střední Evropy, které vždy tvořily velký podíl ze všech mobilit, v roce 2021 můžeme pozorovat výraznou změnu, když u všech realizovaných mobilit byly destinací jiné evropské země.

### 7.2 Integrace zahraničních členů akademické obce do života fakulty

Tato oblast byla v uplynulém roce stále do jisté míry ovlivněna epidemiologickou situací a zejména pak restriktivními opatřeními omezujícími shromažďování, pořádání kulturních akcí, případně povinností účastníků akcí se prokazovat potvrzením o bezinfekčnosti. V letním semestru 2020/2021 byla navíc výuka realizována primárně výhradně online a zahraničním studentům byl sestaven individuální studijní plán a výuka probíhala v rámci online konzultací s jednotlivými vyučujícími.

Pro všechny příjíždějící studenty nabízí fakulta služeb buddy systému, což znamená, že každému zahraničnímu studentovi je přidělen pomocník a průvodce, tzv. buddy. Tito „buddies“ jsou studenty fakulty a pomáhají zahraničním studentům po celou dobu jejich Erasmus pobytu v ČR. Mezi jejich aktivity patří komunikace se studenty před příjezdem, asistence při příjezdu a při ubytování, seznámení s městem a okolím. Stěžejní podíl pomoci pak spočívá především v orientaci v prvních týdnech výuky, mezi další aktivity patří ukázka fungování studentského informačního systému IS SU, sestavení rozvrhu, vyřízení ISIC karty a ukázka využití služeb Univerzitní knihovny. Tradičně ve své činnosti pokračovala i univerzitní studentská organizace Erasmus club, který sdružuje zahraniční studenty z opavských součástí univerzity, a klade si za cíl nejenom pomoci zahraničním studentům s příjezdem do Opavy a s adaptací na novou kulturu a zvyky, ale také se stará o jejich volnočasové aktivity. Komunikace mezi členy Erasmus klubu probíhá především prostřednictvím sociální sítě Facebook, kde je vytvořena speciální skupina.



## 8 VÝZKUMNÁ, VÝVOJOVÁ, UMĚLECKÁ A DALŠÍ TVŮRČÍ ČINNOST

Vědecko-výzkumná a další tvůrčí činnost je na FVP reprezentována především publikačními výstupy akademických pracovníků. Výsledky této činnosti jsou průběžně evidovány a vedení fakulty vytváří motivační opatření na podporu vědecko-výzkumné a tvůrčí činnosti pracovníků. Propojení mezi tvůrčí a vzdělávací činností je posilováno také pravidelným vysíláním pracovníků na mezinárodní vědecké konference, popř. odborné stáže, podporou jejich publikačních aktivit formou interních a externích grantů.

Fakulta zajišťovala činnost a chod čtyř recenzovaných vědeckých periodik.

Časopis *Central European Papers* (C.E.P.) je recenzovaným mezinárodním vědeckým periodikem zaměřeným na novověké dějiny, politiku a společnost střední Evropy a je vydáván v anglickém (jedno číslo mimořádně v německém) jazyce. Vychází dvakrát ročně v tištěné i elektronické verzi od roku 2013 a je indexován v databázích CEJSH, C.E.E.O.L. a ERIH PLUS.

Časopis *Social Pathology and Prevention* (S.P.P.) je recenzovaným mezinárodním vědeckým periodikem zaměřeným na problematiku sociálně patologických jevů a jejich prevenci a je vydáván v anglickém jazyce. Vychází dvakrát ročně v tištěné i elektronické verzi od roku 2015 a je indexován v databázi C.E.E.O.L a nově v databázi EBSCO – jsou zde zpřístupňovány plnotextové a bibliografické databáze, je předním poskytovatelem výzkumných databází, elektronických časopisů a knih.

Časopis *Ošetrovatelské perspektivy* je recenzovaným odborným a vědeckým periodikem zaměřeným na problematiku ošetrovatelství, zdravotních a sociálních problémů v souvislosti se zdravím a nemocí. Vědecké články jsou publikovány v českém, slovenském a anglickém jazyce. Vychází dvakrát ročně v tištěné i elektronické verzi od roku 2018 a je indexován v databázi ERIH PLUS a nově v databázi EBSCO. Prostřednictvím této databáze jsou zpřístupňovány plnotextové a bibliografické databáze, je předním poskytovatelem výzkumných databází, elektronických časopisů a knih. Nově od roku 2021 vychází časopis *Veřejná správa a sociální politika* (VSSP).

Časopis *Veřejná správa a sociální politika* je recenzovaný odborný a vědecký časopis. Redakce přijímá k publikaci práce výzkumného charakteru, přehledové články (review) a další pojednání týkající se problematiky veřejné správy a sociální politiky v nejširším vymezení. Příspěvky jsou přijímány v české nebo slovenském jazyce, v každém čísle je zveřejněn minimálně jeden příspěvek v angličtině nebo němčině. Vychází dvakrát ročně v tištěné i elektronické verzi.

### 8.1 Propojení tvůrčí činnosti s činností vzdělávací

Dlouhodobým cílem fakulty je propojovat tvůrčí a vzdělávací činnost a tím předávat posluchačům jednotlivých studijních oborů nejnovější poznatky z oblasti vědy a výzkumu, resp. z oblasti tvůrčí činnosti. Akademickí pracovníci zaměřují svou vědecko-výzkumnou a tvůrčí činnost tak, aby získávali nové poznatky o oborech a předmětech, které vyučují. Aktuální vědecké výsledky jsou rovněž promítány do učebních textů, čímž dochází k přenosu aktuálních vědeckých poznatků a trendů do vzdělávací činnosti. K propojení tvůrčí a vzdělávací činnosti však na fakultě nedochází pouze na úrovni akademických a vědeckých pracovníků, ale také prostřednictvím účasti studentů všech stupňů studia na výzkumných a tvůrčích činnostech. Zde se jedná zejména o zapojení prostřednictvím závěrečných prací, jejichž témata jsou odrazem aktuálně řešených problémů v oblasti výzkumu a vývoje. Spojení vzdělávací a tvůrčí činnosti je v magisterských a doktorských studijních programech podpořeno také Studentskou grantovou soutěží a pro doktorské studijní programy Studentskou grantovou agenturou. Rovněž jsou k podpoře aktivního zapojení studentů do výzkumu, vývoje, umělecké a tvůrčí činnosti využívána mimořádná stipendia.

Vědecko-výzkumná a další tvůrčí činnost je na FVP reprezentována především publikačními výstupy akademických pracovníků. Výsledky této činnosti jsou průběžně evidovány a vedení fakulty vytváří motivační opatření na podporu vědecko-výzkumné a tvůrčí činnosti pracovníků. Propojení mezi tvůrčí a vzdělávací činností je posilováno také pravidelným vysíláním pracovníků na mezinárodní vědecké konference, popř. odborné stáže, podporou jejich publikačních aktivit formou interních a externích grantů.

## 8.2 *Zapojení studentů do tvůrčí činnosti FVP*

Mezi základní nástroje, jež vedou studenty fakulty k zapojení do oblasti tvůrčí činnosti, se řadí závěrečné práce studentů, Studentská grantová soutěž a Studentská grantová agentura. Studenti se rovněž účastní mezinárodních vědeckých konferencí, odborných přednášek či workshopů. K přímému zapojení studentů do tvůrčí činnosti fakulty pak dochází zejména prostřednictvím působení studentů v pozici pomocné vědecké síly či jejich přímým zapojením do zakázek smluvního výzkumu. Většina studentů bakalářského či navazujícího magisterského stupně studia se na tvůrčí činnosti podílí při řešení dílčích úkolů v rámci zpracovávání svých bakalářských či diplomových prací. Studenti navazující magisterské formy studia jsou motivováni k tomu, aby dílčí výsledky svých závěrečných prací publikovali buď na vědeckých konferencích či seminářích, anebo v odborných časopisech.

## 8.3 *Účelové finanční prostředky na výzkum, vývoj a inovace*

Pro zabezpečení vědeckovýzkumné činnosti bylo využíváno primárně možností dávaných vypsanými grantovými soutěžemi. Fakulta byla spolunositelem projektu, jenž byl podpořen v rámci Programu na podporu aplikovaného výzkumu a vývoje národní a kulturní identity na léta 2016 až 2022 NAKI II. V oblasti aplikovaného výzkumu pokračovalo řešení projektu financovaného Technologickou agenturou České republiky, Pro podporu vědeckovýzkumné činnosti byly využívány rovněž prostředky Slezské univerzity v Opavě, které byly rozdělovány formou v rámci studentské grantové soutěže (SGS). Do studentské grantové soutěže (SGS) bylo zapojeno v šesti projektech celkem třináct studentů navazujícího magisterského a doktorského studia.

V roce 2021 taktéž vzniklo Středisko pro zpřístupnění dokumentace kulturních a novodobých dějin. Věnovalo badatelským aktivitám jeho pracovníků a studentů doktorského studia v oblastech česko-polských vztahů, vývoj postavení církve v české společnosti a života národností a národnostních menšin. Nemalá pozornost byla věnována i roli médií v prezentaci a utváření obrazu o výše uvedené problematice ve vnímání široké veřejnosti prezentované na konferencích Média a dějiny. Jedním z dlouhodobých úkolů Střediska je i zhodnocení bohatých sbírek uložených v pozůstatostech prof. Mečislava Boráka a Dr. Vladimíra Neuwirtha ve fondech archivu Slezské univerzity.

Fakulta získala v roce 2021 finanční prostředky na výzkum, vývoj a inovace ve výši 6 172 tis. Kč. Z této částky tvořily 63 % finanční zdroje na institucionální podporu na dlouhodobý koncepční rozvoj výzkumné organizace, 11 % finanční prostředky na grantové projekty financované Technologickou agenturou České republiky, 17 % finanční zdroje z Ministerstva kultury ČR v rámci programu NAKI II a 9 % finanční prostředky na Studentskou grantovou soutěž.

## 8.4 *Podpora studentů doktorských studijních programů a pracovníků na post-doktorandských pozicích*

Fakulta veřejných politik věnuje pozornost také vytváření podmínek pro zlepšování vědecké i pedagogické úrovně jak studentů doktorských studijních programů, tak mladých vědeckých pracovníků. Tato podpora je realizována především formou zapojení těchto studentů doktorského studia do projektů studentské grantové soutěže a agentury, ale také do standardních vědeckých projektů financovaných z prostředků Ministerstva kultury NAKI) či jiných poskytovatelů. V roce 2021 bylo na fakultě řešeno celkem šest projektů studentské grantové soutěže, na nichž v roce 2021 participovalo pět doktorandů. V roce 2021 podal Mgr. Daniel Vymětalík projekt MSK „Podpora talentovaných studentů doktorského studia na Slezské univerzitě v Opavě 2021“ předložený v rámci dotačního programu Podpora vědy a výzkumu v Moravskoslezském kraji 2021, projekt byl podpořen

## 8.5 *Spolupráce s aplikační sférou na tvorbě a uskutečňování studijních programů*

Fakulta dlouhodobě a systematicky spolupracuje s odborníky z praxe zejména při tvorbě a uskutečňování profesně orientovaných studijních oborů, v jejichž případě je spolupráce s aplikační sférou považována za nedílnou součást vlastního výukového procesu. Tito odborníci participují na

přípravě a následné realizaci jednotlivých přednáškových kurzů a odborných seminářů, jsou začleňováni do zkušebních komisí pro státní závěrečné zkoušky a podílejí se na řešení bakalářských a diplomových prací. Témata těchto prací tak velmi často reflektují konkrétní problémy, jejichž řešením se zabírají subjekty aplikační sféry. Úroveň spolupráce fakulty s aplikační sférou a její vliv na proces tvorby a uskutečňování studijních programů je možno dokumentovat řadou konkrétních forem spolupráce s významnými subjekty aplikační sféry působícími jak na území Moravskoslezského kraje, tak mimo něj.

### *8.6 Spolupráce s aplikační sférou na tvorbě a přenosu inovací a jejich komercializaci*

Fakulta veřejných politik v Opavě spolupracuje s aplikační sférou v oblasti problematiky veřejné správy, kde k jejím hlavním partnerům patří Policie ČR či Probační a mediační služba v Opavě. V oblasti sociální práce, pedagogických a psychologických věd a ošetřovatelství spolupracuje fakulta s poskytovateli sociálních a zdravotních služeb v Moravskoslezském kraji, v oblasti historických věd se Slezským zemským muzeem.

### *8.7 Podpora horizontální mobility studentů a akademických pracovníků a jejich vzdělávání směřující k rozvoji kompetencí pro inovační podnikání*

Mezisektorová mobilita studentů, potažmo i dotčených akademických pracovníků, je na fakultě uskutečňována především prostřednictvím praxí studentů v institucích Moravskoslezského kraje. Totéž platí pro akademické pracovníky, kteří jak v rámci své pedagogické činnosti, tak zejména v rámci své vědecko-výzkumné činnosti úzce spolupracují s komerční sférou, z níž získávají základní znalosti, jež následně rozvíjejí jejich kompetence pro inovační podnikání.

### *8.8 Přehled realizovaných výzkumných projektů*

#### **8.8.1 Technologická agentura ČR**

Název projektu	Vliv krizové epidemiologické situace na poskytování sociálních a zdravotních služeb v domácnostech seniorů
Číslo projektu	TL04000367
Nositel projektu	Slezská univerzita v Opavě, Fakulta veřejných politik v Opavě
Řešitel projektu	doc. Ing. Ladislav Průša CSc.
Doba řešení projektu	2020–2022

#### **8.8.2 NAKI II**

Název projektu	Právní, historické a společenskovední aspekty nových a tradičních menšin v České republice
Název programu	Program na podporu aplikovaného výzkumu a vývoje národní a kulturní identity na léta 2016 až 2022
Číslo projektu	DG18P02OVV064
Nositel projektu	Univerzita Karlova, Právnická fakulta
Spolunositel projektu	Slezská univerzita v Opavě, Fakulta veřejných politik v Opavě
Řešitel projektu	prof. JUDr. Jan Kuklík, DrSc.
Spoluřešitel projektu	prof. PhDr. Dušan Janák, Ph.D.
Doba řešení projektu	2018–2022

#### **8.8.3 Studentská grantová soutěž**

Název projektu	Společnost, stát a církve ve 20. století – proměny a formy medializace v českých zemích
Číslo projektu	SGS/12/2020
Řešitel projektu	prof. PhDr. Jiří Kocian, CSc.
Doba řešení projektu	2020–2022

Název projektu	Analýza realizace sanace rodin s dítětem ohroženým ústavní výchovou, ochrana dětství nebo zvyšování traumatu
Číslo projektu	SGS/11/2020
Řešitel projektu	Mgr. Petr Fabián, PhD.
Doba řešení projektu	2020–2021
Název projektu	Příspěvky k církevním dějinám Opavska
Číslo projektu	SGS/16/2019
Řešitel projektu	Mgr. Petr Tesař
Doba řešení projektu	2019–2021
Název projektu	Slezský odboj v letech 1938-1939
Číslo projektu	SGS/17/2019
Řešitel projektu	prof. PhDr. Rudolf Žáček, Dr.
Doba řešení projektu	2019–2021
Název projektu	Problematika politických perzekucí, československo-polských vztahů a polské menšiny na Těšínsku v pozůstalosti prof. Mečislava Boráka
Číslo projektu	SGS/10/2021
Řešitel projektu	prof. PhDr. Dušan Janák, Ph.D.
Doba řešení projektu	2021
Název projektu	Mezinárodní komparace systému financování sociálních služeb pro seniory v Polsku a v Maďarsku
Číslo projektu	SGS/11/2021
Řešitel projektu	Ing. Lucie Kamrádová, Ph.D.
Doba řešení projektu	2021

## 8.9 Přehled realizovaných rozvojových projektů

### 8.9.1 IP projekty

Název projektu	Podpora spolupráce s praxí a veřejností
Číslo projektu	1.3
Řešitel projektu	Mgr. Marta Kolaříková, Ph.D.
Doba řešení projektu	2021
Název projektu	Podpora Studentské unie SU a studentských týmů
Číslo projektu	1.4
Řešitel projektu	Ing. Josef Vícha
Doba řešení projektu	2021
Název projektu	Podpora blended learning a sjednocení eLearningových opor v IS SU
Číslo projektu	2.1
Řešitel projektu	Ing. Josef Vícha
Doba řešení projektu	2021
Název projektu	HW podpora on-line výuky
Číslo projektu	2.2
Řešitel projektu	Ing. Josef Vícha
Doba řešení projektu	2021

## VÝROČNÍ ZPRÁVA O ČINNOSTI FAKULTY VEŘEJNÝCH POLITIK V OPAVĚ ZA ROK 2021

Název projektu	Podpora celoživotního vzdělávání ve spolupráci s ÚP a rozšíření nabídky CŽV za pomoci sférické vizualizace
Číslo projektu	2.3
Řešitel projektu	Ing. Josef Vícha
Doba řešení projektu	2021
Název projektu	Analýza podmínek pro zavedení kompetenčních modelů a Sdílení kapacit v oblasti řízení
Číslo projektu	4.5
Řešitel projektu	Ing. Josef Vícha
Doba řešení projektu	2021
Název projektu	Sdílení a zpřístupnění informací
Číslo projektu	4.6
Řešitel projektu	Ing. Josef Vícha
Doba řešení projektu	2021
Název projektu	Internacionalizace – Realizace kurzů globálních kompetencí studentů a pracovníků a rozšíření počtu předmětů s možností výuky v cizím jazyce
Číslo projektu	6.3
Řešitel projektu	Mgr. Kateřina Janků, Ph.D.
Doba řešení projektu	2021
Název projektu	Internacionalizace – Realizace virtuálních mobilit v rámci výuky povinných předmětů
Číslo projektu	7.2
Řešitel projektu	Mgr. Kateřina Janků, Ph.D.
Doba řešení projektu	2021
Název projektu	Internacionalizace – Rozvoj zájmu o mezinárodní mobility
Číslo projektu	8.5
Řešitel projektu	Ing. Josef Vícha
Doba řešení projektu	2021
Název projektu	Internacionalizace – Revize a zefektivnění řízení internacionalizace
Číslo projektu	9.1
Řešitel projektu	Ing. Josef Vícha
Doba řešení projektu	2021
Název projektu	Popularizace vědy a dalších tvůrčích činností
Číslo projektu	10.2
Řešitel projektu	Ing. Josef Vícha
Doba řešení projektu	2021

### 8.9.2 Projekty ISIP

Název projektu	Modelové situace a jejich řešení v rámci předmětu Odborná praxe I
Číslo projektu	10/ISIP/2019
Řešitel projektu	Mgr. Silvie Quisová, Ph.D.
Doba řešení projektu	2019–2021
Projekty financované z rozpočtu Statutárního města Opavy	

Název projektu	Edukace veřejnosti, Moderní výzvy lidstva
Řešitel projektu	Mgr. Ing. Monika Grillmaierová, Mgr. Magdalena Hájková
Doba řešení projektu	2020-2021

Projekty financované z rozpočtu Ministerstva školství, mládeže a tělovýchovy ČR

Název projektu Praktický model primární prevence rizikového chování ve školách  
 Řešitel projektu doc. Mgr. Eva Zezulková, Ph.D.  
 Doba řešení projektu 2021

### 8.9.3 Odpovědnost za zpracování: Mgr. Marta Kolaříková, Ph.D.

Název projektu Podpora studia studijních programů s pedagogickým zaměřením (ukazatel P)  
 Řešitel projektu Mgr. Marta Kolaříková, Ph.D.  
 Doba řešení projektu 2021

### 8.9.4 Projekty financované z rozpočtu Ministerstva zdravotnictví ČR

Název projektu Edukace zaměřená na zvýšení povědomí rodičů o bezpečné farmakoterapii u dětí  
 Řešitel projektu Mgr. Gabriela Světnická  
 Doba řešení projektu 2021

Název projektu Edukace pečovatелů o mentálně handicapované jedince v oblasti dentální hygieny  
 Řešitel projektu MUDr. Ing. Daniela Mošová  
 Doba řešení projektu 2021

Název projektu Edukace mladých dívek s mentálním postižením v oblasti sexuálního zdraví a gynekologické prevence  
 Řešitel projektu PhDr. Mgr. Daniela Nedvědová, Ph.D.  
 Doba řešení projektu 2021

### 8.9.5 Projekty financované z rozpočtu Moravskoslezského kraje

Název projektu Rozvoj profesně orientovaných studijních programů a oborů na Slezské univerzitě v Opavě  
 Řešitel projektu Ing. Josef Vícha  
 Doba řešení projektu 2019–2021

### 8.9.6 Projekty financované z operačních programů Evropské unie

Název projektu Rozvoj VaV kapacit Slezské univerzity v Opavě  
 Název programu Operační program Výzkum, vývoj a vzdělávání  
 Číslo oblasti podpory 2  
 Název oblasti podpory Rozvoj vysokých škol a lidských zdrojů pro výzkum a vývoj  
 Číslo projektu CZ.02.2.69/0.0/0.0/18\_054/0014696  
 Hlavní řešitel projektu Ing. Martina Jatzková  
 Hlavní řešitel za FVP Ing. Josef Vícha  
 Doba řešení projektu 2020–2023

Název projektu Podpora mezinárodních mobilit na Slezské univerzitě v Opavě II  
 Název programu Operační program Výzkum, vývoj a vzdělávání  
 Číslo oblasti podpory 2  
 Název oblasti podpory Rozvoj vysokých škol a lidských zdrojů pro výzkum a vývoj  
 Číslo projektu CZ.02.2.69/0.0/0.0/18\_053/0017871  
 Hlavní řešitel projektu doc. RNDr. Gabriel Török, Ph.D.  
 Hlavní řešitel za FVP Ing. Josef Vícha  
 Doba řešení projektu 2020–2023

Název projektu	Rozvoj vzdělávání na Slezské univerzitě v Opavě
Název programu	Operační program Výzkum, vývoj a vzdělávání
Číslo oblasti podpory	2.2
Název oblasti podpory	Rozvoj vysokých škol a lidských zdrojů pro výzkum a vývoj
Číslo projektu	CZ.02.2.69/0.0/0.0/16_015/0002400
Hlavní řešitel projektu	Mgr. Tomáš Gongol, Ph.D.
Hlavní řešitel za FVP	Ing. Josef Vícha
Doba řešení projektu	2017–2022
Název projektu	Modernizace výukové infrastruktury Fakulty veřejných politik Slezské univerzity v Opavě
Název programu	Operační program Výzkum, vývoj a vzdělávání
Číslo oblasti podpory	2.2
Název oblasti podpory	Rozvoj vysokých škol a lidských zdrojů pro výzkum a vývoj
Číslo projektu	CZ.02.2.67/0.0/0.0/16_016/0002499
Hlavní řešitel projektu	Ing. Eva Prokšová
Doba řešení projektu	2017–2022
Název projektu	Zvýšení kvality vzdělávání na Slezské univerzitě v Opavě ve vazbě na potřeby MSK
Název programu	Operační program Výzkum, vývoj a vzdělávání
Číslo oblasti podpory	2.2
Název oblasti podpory	Rozvoj vysokých škol a lidských zdrojů pro výzkum a vývoj
Číslo projektu	CZ.02.2.69/0.0/0.0/18_058/0010238
Hlavní řešitel projektu	doc. RNDr. Gabriel Török, Ph.D.
Hlavní řešitel za FVP	Ing. Josef Vícha
Doba řešení projektu	2018–2022
Název projektu	Zkvalitnění vzdělávací infrastruktury na Slezské univerzitě v Opavě za účelem zajištění vysoké kvality výuky
Název programu	Operační program Výzkum, vývoj a vzdělávání
Číslo oblasti podpory	2.2
Název oblasti podpory	Rozvoj vysokých škol a lidských zdrojů pro výzkum a vývoj
Číslo projektu	CZ.02.2.67/0.0/0.0/18_059/0010237
Hlavní řešitel projektu	Mgr. Yvona Kaniová, Ing. Libor Chlebiš, MPA
Hlavní řešitel za FVP	Ing. Josef Vícha
Doba řešení projektu	2018–2022
Název projektu	Rozvoj celoživotního vzdělávání na Slezské univerzitě v Opavě
Název programu	Operační program Výzkum, vývoj a vzdělávání
Číslo oblasti podpory	2.2
Název oblasti podpory	Rozvoj vysokých škol a lidských zdrojů pro výzkum a vývoj
Číslo projektu	CZ.02.2.69/0.0/0.0/16_031/0011596
Hlavní řešitel projektu	doc. RNDr. Gabriel Török, Ph.D.
Hlavní řešitel za FVP	Mgr. Andrea Preissová Krejčí, Ph.D.
Doba řešení projektu	2019–2022

#### **8.9.7 Projekty financované z programu Interreg V-A Česká republika – Polsko, Fondu mikroprojektů Euroregionu Silesia**

Název projektu	Slezsko a problematika pasti středního příjmu – České a polské regionální perspektivy
Číslo projektu	CZ.11.4.120/0.0/0.0/16_013/0002404
Řešitel projektu	Mgr. Lukáš Vomlela, Ph.D.
Doba řešení projektu	2020–2021

### 8.9.8 Projekty financované z programu Erasmus+ KA2

Název projektu	Interdisciplinarity, multiculturalism, and work with the patient in a non-standard situation in the context of conducting didactic classes in the field of medical sciences and health sciences in Centers of Medical Simulation
Číslo projektu	2019-1-PL01-KA203-065205
Koordinátor projektu	Państwowa Medyczna Wyższa Szkoła Zawodowa w Opolu, od 15.7.2020 Wydział Nauk o Zdrowiu, Uniwersytet Opolski
Partneři projektu	Slezská univerzita v Opavě – Fakulta veřejných politik v Opavě a Medical University of Plovdiv (Bulharsko)
Řešitel za FVP	doc. PhDr. Yveta Vrublová, Ph.D.
Doba řešení projektu	2019–2022

Název projektu	Support of the Snoezelen concept and its integration into university education
Číslo projektu	2020-1-CZ01-KA203-078267
Koordinátor projektu	Slezská univerzita v Opavě – Fakulta veřejných politik v Opavě
Partneři projektu	Akademia Wychowania Fizycznego im. Bronisława Czecha w Krakowie (Polsko) a Universidad de Lleida (Španělsko)
Řešitel za FVP	Mgr. Kateřina Janků, Ph.D.
Doba řešení projektu	2020–2023

### 8.9.9 Projekty financované z Fondů EHP a Norska

Název projektu	Dialogem ke vzájemnému porozumění
Číslo projektu	LP-HROVA1A-005
Koordinátor projektu	EUROTOPIA.CZ, o.p.s.
Partneři projektu	Slezská univerzita v Opavě (FVP), Ecce Homo Šternberk, z.s., Město Moravský Beroun, Statutární město Opava, Město Krnov, Elim Opava, o.p.s.
Řešitel za FVP	doc. Mgr. Eva Zezulková, Ph.D.
Doba řešení projektu	2021–2024

## 8.10 Přehled publikační činnosti v roce 2021

### 8.10.1 Odborné knihy

ZEZULKOVÁ, E. – JANKŮ, K. – ODSTRČILÍKOVÁ, Y. *Učitelé versus inkluzivní vzdělávání*. Fakulta veřejných politik v Opavě, Slezská univerzita v Opavě, 2021. ISBN 978-80-7510-444-1.

FABIÁN, P. – GERŠIČOVÁ, L. – VNENKOVÁ, M. *O čem se mlčí jak na metodiku pomoci rodinám*. Fakulta veřejných politik v Opavě, Slezská univerzita v Opavě, 2021. ISBN 978-80-7510-485-4 (online verze) ISBN 978-80-7510-484-7 (tištěná verze).

HLAVIENKA, L. – JANÁK, D. – JANÁK, D. ml. a kol. *"Staré" a "nové" menšiny v České republice*. Fakulta veřejných politik v Opavě, Slezská univerzita v Opavě, 2021. ISBN 978-80-7510-469-4.

VOMLELA, L. – RIEDEL, R. a kolektiv autorů. *Silesia and the middle income trap problem Czech and Polish regional perspectives*. Fakulta veřejných politik v Opavě, Slezská univerzita v Opavě, 2021. ISBN 978-80-7510-482-3. ISBN 978-80-7510-485-4 (online verze).

VOMLELA, L. – RIEDEL, R. a kolektiv autorů. *Śląsk i problematyka pułapki średniego dochodu Czeskie i Polskie perspektywy regionaln*. Fakulta veřejných politik v Opavě, Slezská univerzita v Opavě, 2021. ISBN 978-80-7510-480-9. (on line verze).



VOMLELA, L. – RIEDEL, R. a kolektiv autorů. *Slezsko a problematika pasti středního příjmu České a Polské regionální perspektivy*. Fakulta veřejných politik v Opavě, Slezská univerzita v Opavě, 2021. ISBN 978-80-7510-479-3. (online verze).

JANÁK, D. a kol. *Národnostní menšiny a migrace v Českém Slezsku a na Severní Moravě ve 20. a 21. století*. Fakulta veřejných politik v Opavě, Slezská univerzita v Opavě, 2021. ISBN 978-80-7510-487-8.

VIKTORIN, J. *Inkluzivní vzdělávání a speciálněpedagogická podpora žáků s lehkým mentálním postižením*. Fakulta veřejných politik v Opavě, Slezská univerzita v Opavě, 2021. ISBN 978-80-7510-489-2.

TESAŘ, P. *Kostelní urbář města Opavy z roku 1652*. Fakulta veřejných politik v Opavě, Slezská univerzita v Opavě, 2021. ISBN 978-80-7510-492-2.

FABIÁN, P. *Rodina s dítětem ohrožená odchodem dítěte do náhradní péče, Rodzina z dzieckiem, zagrożona przekazaniem dziecka do opieki zastępczej*. Fakulta veřejných politik v Opavě, Slezská univerzita v Opavě, 2021. ISBN 978-80-7510-486-1. (online verze).

HORSÁKOVÁ, M. a kol. *Média Dějiny Společnost Obraz křesťanství v dějinách střední Evropy*. Fakulta veřejných politik v Opavě, Slezská univerzita v Opavě, 2021. ISBN 978-80-7510-493-9.

### 8.10.2 Kapitoly v odborných knihách

JANÁK, D. Československo-polské vztahy v letech 1945–1989. In: Janák, D., Skibiński, T., Zenderowski, R. *Konflikt – rywalizacja – współpraca w Europie Środkowej w XX-XXI wieku. Meandry stosunków polsko-czeskich*. Warszawa: Wydawnictwo Naukowe UKSW, 2021. s. 135-168. ISBN 978-83-8090-964-9.

SATINSKÝ, I. Chirurgická léčba obezity. In: Kohout, P. *Klinická výživa*. 1. vydání. Praha: Galén, 2021. s. 722–730. G 401063. ISBN 978-80-7492-555-9.

ŽÁČEK, R. Kulinární dědictví Rakouského/Českého Slezska v české historiografii. Stav a perspektivy. In: Przymuszała, L., Świtała-Trybek, D. *Dziedzictwo kulinarne Śląska w nowych kontekstach interpretacyjnych*. 1. vydání. Opole: Uniwersytet Opolski, 2021. s. 27–41. ISBN 978-83-7395-915-6.

ŽÁČEK, R. Manželka, nebo konkubína? Několik úvah na okraj neobvyklého partnerského vztahu moravského markraběte a slezské vévodkyně – cisterciáčky. In: Dolejší, K., Haničák, O. *Modestia est signum sapientiae. Studie nejen o středověkém umění k počtě Dalibora Prixe*. 1. vydání. Praha; Opava: Artefactum, nakladatelství Ústavu dějin umění AV ČR, v. v. i.; Slezská univerzita v Opavě, 2021. s. 268–285. ISBN 978-80-88283-46-1.

KOČÍ, J. – PREISSOVÁ KREJČÍ, A. – BARTEČEK, I. Podpora národní identity krajanů v Chorvatsku Československem a Českou republikou pohledem dějin dlouhého času a menšinového školství. In: Brouček, S. *Místo a úloha zahraničních Čechů v bilaterálních vztazích*. Pelhřimov: Nová tiskárna Pelhřimov, 2021. s. 53–67. ISBN 978-80-7415-225-2.

VRUBLOVÁ, Y. Specifikace komunikace na JIP. In: *Intenzivní péče v porodní asistenci*. 1. vydání. Praha: Grada Publishing, 2021. s. 74–75. ISBN 978-80-271-0844-2.

JANÁK, D. The Czechoslovak-Polish Relations in 1945–1989. In: Janák, D., Skibiński, T., Zenderowski, R. *Conflict–Competition–Cooperation in Central Europe in the 20th and 21st Centuries. The Intricacies of the Polish-Czech Relations*. Warszawa: Instytut Nauk o Polityce i Administracji,

Uniwersytet Kardynała Stefana Wyszyńskiego w Warszawie, 2021. s. 113-140. ISBN 978-83-961204-1-0.

SATINSKÝ, I. – HAVEL, E. Výživa v chirurgii. In: Kohout, P. *Klinická výživa*. 1. vydání. Praha: Galén, 2021. s. 861–872. G 401063. ISBN 978-80-7492-555-9.

### 8.10.3 Časopisy zařazené v databázi SCOPUS

FRANKOVÁ, V. – RABASOVÁ, P. – HALUZÍKOVÁ, J. Časná a pozdní komplikace extrakorporální membránové oxygenace. *Cor et vasa*. Brno: Česká kardiologická společnost, 2021, roč. 63, č. 4, s. 466–477. ISSN 0010-8650. doi:10.33678/cor.2021.052.

TESAŘ, P. (Ne)známý dekret o pohřbívání z roku 1772 a jeho slezské elegie. Příklad osvícenského zásahu do církevního života v zájmu státu. *Časopis matice moravské*. Brno: Matice moravská, 2021, roč. 139, č. 2, s. 347–369. ISSN 0323–052X.

KORPAS, D. a TANZEROVÁ, M. The use of pacemaker diagnostics for supporting the anticoagulation treatment management. *Lékař a technika - Clinician and Technology*. Czech Society for Biomedical Engineering and Medical Informatics and the Faculty of Biomedical Engineering, Czech Technical University, 2021, roč. 50, č. 4, s. 142–145. ISSN 0301-5491. doi:10.14311/CTJ.2020.4.04.

### 8.10.4 Články v recenzovaných odborných periodikách

ZEZULKOVÁ, E. A Practical Model for Primary Prevention of Risky Behaviour in Schools. *Social Pathology and Prevention*. Opava: FVP SU, 2021, roč. 7, č. 1, s. 91–92. ISSN 2464-5877.

HALUZÍKOVÁ, J. – ROLINCOVÁ, H. Akutní infarktu myokardu minulost a současnost. *Logos polytechnikos*. Jihlava: Vysoká škola Jihlava, 2021, roč. 12, č. 1, s. 29–44. ISSN 1804-3682.

PILÁT, M. Asistent sociální péče jako alternativní instrument podpory setrvávání jedinců v jejich přirozeném sociálním prostředí. *Fórum sociální politiky*. 2021, roč. 15, č. 3, s. 13–19, 8 s. ISSN 1802-5854.

FABIÁN, P. COVID-19 quarantine in the Czech Republic, the non-profit sector and challenges for the future. *Trzeci sektor*. Warszawa: Polsko – amerykańska fundacja wolności, 2021, roč. 10, č. 2, s. 55–71, 18 s. ISSN 1733-2265.

VIKTORIN, J. Creativity in Children and Pupils With Dyslexia. *Multidisciplinary Journal of School Education*. Krakow: Jesuit University Ignatianum in Krakow, Abat Oliba CEU University in Barcelona, 2021, roč. 10, č. 2, s. 15–34. ISSN 2543-7585.

VYKOPALOVÁ, H. Crime and the socializing importance of public spaces and the environment. *Central European Papers*. Česká republika: Faculty of Public Policies in Opava, 2021, roč. 9, č. 2, s. 91–102. ISSN 2336-3312. doi:10.25142/cep.2021.010.

PALÚŠ, I. Deľba moci ako princíp fungovania obecnej samosprávy (v Českej republike a Slovenskej republike). *Štát a právo*. Trnava: 2021, roč. 8, 2–3, s. 110–120. ISSN 1339-7753. doi:10.24040/sap.2021.8.2-3.110-120.

HLAVIENKA, L. Ethnic issues in the western part of Czech Silesia from the perspective of state security forces in the years 1946 to 1948. *Border and Regional Studies*. Opole: 2021, roč. 9, č. 4, s. 223–251. ISSN 2719-6577.

VYROSTKO, M. HATE C rime elimination instruments in Hungary. *Central European Papers*. 2021, roč. 9, č. 2, s. 81–90. ISSN 2336-3312.

PRŮŠA, L. Historická křížovátka. *Rezidenční péče*. Praha: Marcom spol. s r. o., 2021, roč. 17, č. 2, s. 1, 9, 2 s. ISSN 1801-8718.

KONSTANTINOVÁ, N. – HALUZÍKOVÁ, J. Hodnocení kvality života u pacientů po náhradě srdeční chlopně. *Zdravotnické štúdie*. Ružomberok, 2021, roč. 13, č. 1, s. 13–17. ISSN 1337–723X.

HALUZÍKOVÁ, J. – THIEBERGEROVÁ, L. Hodnocení kvality života u pacientů v dialyzačním programu. *Zdravotnické štúdie*. 2021, roč. 12, č. 2, s. 12–16. ISSN 1337–723X.

SATINSKÝ, I. – RICHTAROVÁ, J. Intermitentní výživa v intenzivní péči – teorie a praxe. *Rozhledy v chirurgii*. 2021, roč. 100, č. 2, s. 66–73. ISSN 0035-9351. doi:10.33699/PIS.2021.100.2.66-73.

ŠPATENKOVÁ, N. – OLECKÁ, I. Invisible Older People: LGBTI+. *Social Pathology and Prevention*. Opava: Fakulta veřejných politik v Opavě, Slezská univerzita v Opavě, 2021, roč. 6, č. 2, s. 29–41. ISSN 2464-5877. doi:10.25142/spp.2021.001.

HALUZÍKOVÁ, J. – THIEBERGEROVÁ, L. Karnofského skóre a jeho využití v praxi. *Zdravotnické listy*. Trenčín: Trenčianska univerzita, 2021, roč. 9, č. 1, s. 31–36. ISSN 2644-4909.

KORPAS, D. – MUCHOVÁ, N. Kvalita života pacientů s chronickou fibrilací síní. *Ošetrovatelské perspektivy*. Opava: Slezská univerzita v Opavě, Fakulta veřejných politik v Opavě, 2021, roč. 4, č. 1, s. 43–52. ISSN 2571-0702. doi:10.25142/osp.2021.004.

ZORKOVÁ, L. – HALUZÍKOVÁ, J. Kvalita života u nemocných s chronickou pankreatitidou. *Ošetrovatelské perspektivy*. Opava: Slezská univerzita, 2021, roč. 4, č. 1, s. 83–93. ISSN 2570–785X.

HLAVIENKA, L. Národnostní problematika v okrese Bruntál mezi roky 1960 až 1989. *Slezský sborník*. 2021, roč. 119, č. 2, s. 103–129. ISSN 0037-6833.

HLAVIENKA, L. National Minorities in the Western Borderlands of Czech Silesia from the Perspective of State Security Corps in 1945. *Border and Regional Studies*. Opole, 2021, roč. 9, č. 1, s. 7–37. ISSN 2719-6577.

SKOBLEJ, T. – SATINSKÝ, I. Nové ambulantní možnosti ovlivnění malnutrice chirurgem. *Rozhledy v chirurgii*. 2021, roč. 100, č. 2, s. 60–65. ISSN 0035-9351. doi:10.33699/PIS.2021.100.2.60-65.

KOCOURKOVÁ, V. – JANIŠ, K. – WOZNICOVÁ, V. Nursery School Cooperation with the Family in the Field of Media Education in Children. *Acta Educationis Generalis*. Dubnica nad Váhom: DTI University, 2021, roč. 11, č. 2, s. 83–98. ISSN 2585-7444. doi:10.2478/atd-2021-0014.

VÁCLAVÍKOVÁ, A. Období rozpadu pracovního trhu a řízeného pohybu pracovních sil (1949–1960). *Východočeské listy historické*. Hradec Králové: Univerzita Hradec Králové, 2021, roč. 43, č. 2, s. 69–90. ISSN 1211-8184.

HALUZÍKOVÁ, J. – ROLINCOVÁ, H. Ošetrovatelská péče o pacienty s akutním infarktem myokardu minulost a současnost. *Logos polytechnikos*. Jihlava: Vysoká škola Jihlava, 2021, roč. 12, č. 1, s. 45–59. ISSN 1804-3682.

DOSTALOVÁ, E. – VIKTORIN, J. Percepčně-motorické schopnosti u dětí a žáků s lehkým mentálním postižením. *Štúdie zo špeciálnej pedagogiky*. Prešov: Vydavateľstvo Prešovskej univerzity, 2021, roč. 10, č. 1, s. 41–53. ISSN 2585-7363.

SATINSKÝ, I. Perioperační výživa ve světle doporučení (a ve stínu praxe). *Rozhledy v chirurgii*. 2021, roč. 100, č. 2, s. 49–59. ISSN 0035-9351. doi:10.33699/PIS.2021.100.2.49-59.

DOSTALOVÁ, E. – VIKTORIN, J. Podpůrná opatření uplatňovaná při vzdělávání žáků s odlišným kulturním prostředím a jinými životními podmínkami ve školách hlavního vzdělávacího proudu. *Štúdie zo špeciálnej pedagogiky*. Prešov: Vydavateľstvo Prešovskej univerzity, 2021, roč. 10, č. 1, s. 77–99. ISSN 2585-7363.

MIKUNDOVÁ, M. – NEDVĚDOVÁ, D. Pokročilý věk ženy a jeho zdravotní důsledky na těhotenství a novorozence. *Ošetrovateľské perspektivy*. 2021, roč. 4, č. 2, s. 39–48. ISSN 2570-785X.

PIPEKOVÁ, J – VIKTORIN, J. Positive Impact of the Snoezelen Concept on Children and Pupils with Health Disabilities. *Social Pathology and Prevention*. Opava: Fakulta veřejných politik v Opavě, Slezská univerzita v Opavě, 2021, roč. 7, č. 1, s. 11–33. ISSN 2464-5877.

DOSTALOVÁ, E. – VIKTORIN, J. Postoje pedagogů k inkluzivnímu vzdělávání žáků s chronickým onemocněním. *Štúdie zo špeciálnej pedagogiky*. Prešov: Vydavateľstvo Prešovskej univerzity, 2021, roč. 10, č. 2, s. 66–86. ISSN 2585-7363.

ŠIMÁNKOVÁ, P. – KRÁKOVÁ, L. První koupel novorozence, péče o kůži novorozence. *Neonatologické listy*. Praha: Ústav pro péči o matku a dítě, 2021, roč. 2021, č. 2, s. 20–23. ISSN 1211-1600.

DOSTALOVÁ, E. – LOOSOVÁ, L. – VIKTORIN, J. Přístup učitelů české základní školy k rozvoji zrakové a sluchové percepce žáků s lehkým mentálním postižením. *Štúdie zo špeciálnej pedagogiky*. Prešov: Vydavateľstvo Prešovskej univerzity, 2021, roč. 10, č. 1, s. 54–67. ISSN 2585-7363.

DOSTALOVÁ, E. – VIKTORIN, J. Sociální bariéry u žáků a studentů se specifickými poruchami učení. *Štúdie zo špeciálnej pedagogiky*. Prešov: Vydavateľstvo Prešovskej univerzity, 2021, roč. 10, č. 2, s. 53–65. ISSN 2585-7363.

PALÚŠ, I. Verejná správa a jej funkcie v čase pandémie (so zameraním na Slovenskú republiku). *Veřejná správa a sociální politika*. Opava: Fakulta veřejných politik v Opavě, Slezská univerzita v Opavě, 2021, roč. 1, č. 2, s. 69–80. ISSN 2695-1223.

#### 8.10.5 Příspěvky ve sbornících

PRŮŠA, L. Development of Emergency Care as a Basic Precondition for Delaying the Need for Care in Residential Social Services Facilities. In: Nálepová, V., Pavlorková, M. *Proceedings of the International Scientific Conference ECONOMIC AND SOCIAL POLICY*. Ostrava: Vysoká škola PRIGO, 2021. s. 408–414. ISBN 978-80-87291-29-0.

KAMRÁDOVÁ, L. – VÁCLAVÍKOVÁ, A. Ekonomická aktivita osob v postproduktivním věku se zaměřením na vybraný region. In: Langhamrová, J., Vrabcová, J. *Reprodukce lidského kapitálu – vzájemné vazby a souvislosti*. Praha: Vysoká škola ekonomická v Praze, 2021. s. 814–826. ISBN 978-80-245-2429-0.

KAMRÁDOVÁ, L. Chudoba jako aktuální problém společnosti. In: Palůš, I., Vyrostko, M. *Územní samospráva jako forma veřejné moci: Recenzovaný sborník z mezinárodní vědecké konference*. 1. vydání. Opava: Ústav veřejné správy a sociální politiky, Fakulta veřejných politik v Opavě, Slezská univerzita v Opavě, 2021. s. 187–196. ISBN 978-80-7510-463-2.

PILÁT, M. Inquiry and Analysis of the Needs of Chosen Target Groups for Social and Related Services on the Selected Territory as a Potential Instrument of the Municipality on the Example of the City Opava. In: Nálepová, V., Pavlorková, M. (eds). *Proceedings of the International Scientific Conference ECONOMIC AND SOCIAL POLICY*. Ostrava: Vysoká škola PRIGO, 2021. s. 368–380. ISBN 978-80-87291-29-0.

VÁCLAVÍKOVÁ, A. Nová doba přináší nové pohledy, a to nejen na územní samosprávu. In: Palůš, I., Vyrostko, M. (eds.). *Územní samospráva jako forma veřejné moci*. 1. vydání. Opava: Ústav veřejné správy a sociální politiky, Fakulta veřejných politik v Opavě, Slezská univerzita v Opavě, 2021. s. 177–186, 196 s. ISBN 970-80-7510-463-2.

PALÚŠ, I. Obecná samospráva ako súčasť decentralizácie verejnej moci. In: Palůš, I., Vyrostko, M. *Územní samospráva jako forma veřejné moci: Recenzovaný sborník z mezinárodní vědecké konference*. 1. vydání. Opava: Ústav veřejné správy a sociální politiky, Fakulta veřejných politik v Opavě, Slezská univerzita v Opavě, 2021. s. 3–14. ISBN 978-80-7510-463-2.

VYKOPALOVÁ, H. – SCISKALOVÁ, M. Povinnosti obce při vyhlášení stavu nouze. In: Palůš I., Vyrostko, M. *Územní samospráva jako forma veřejné moci*. 1. vyd. Opava: Ústav veřejné správy a sociální politiky, Fakulta veřejných politik v Opavě, Slezská univerzita v Opavě, 2021. s. 156–163. ISBN 978-80-7510-463-2.

ZEZULKOVÁ, E. – JANKŮ, K. Resilience of parents bringing up children with disabilities. In: *INTED2021 Proceeding*. Online conference: IATED, 2021. s. 1934–1944. ISBN 978-84-09-27666-0. doi:10.21125/inted.2021.0430.

KAMRÁDOVÁ, L. – SCISKALOVÁ, M. Selected problems of corruption and anti-corruption policy in public administration. In: *International Scientific Conference CONTEMPORARY ISSUES IN BUSINESS, MANAGEMENT AND ECONOMICS ENGINEERING*. 1. vydání. Vilnius, Lithuania: Vilnius Gediminas Technical University, 2021. s. 8–17. ISBN 978-609-476-260-4. doi:10.3846/cibmee.2021.617.

VYKOPALOVÁ, H. Shrinking cities, socioekonomický vývoj a udržitelný rozvoj. In: Langhamrová, J., Vrabcová, J. *Sborník RELIK-Reproduction of Human Capital – mutual links and connections*. 1. vyd. Praha: Prague University of Economics and Business, 2021. s. 850–859. ISBN 978-80-245-2429-0.

PRŮŠA, L. Sociální systém ve světle "čínského viru". In: Nádvořníková, M. *Sborník z konference Současnost a perspektiva sociální péče ve společnosti 21. století*. Litomyšl: H.R.G. Litomyšl, 2021. s. 23–24. ISBN 978-80-907947-3-3.

PALÚŠ, I. Ústavná koncepcia regionálnej samosprávy. In: Švikruha, M., Šamalík, P., Ganobčík, J. *Publicy 2021 I. Zborník príspevkov z medzinárodnej vedeckej konferencie*. Trnava: UCM Trnava, 2021. s. 149–160. ISBN 978-80-572-0211-0.

KOLAŘÍKOVÁ, M. – ONDŘEJOVÁ, E. – DADU, L. Vnímaná sociální opora jako důležitý faktor kvality života seniorů. In: Georgi, H. *STÁRNUTÍ 2021. Sborník příspěvků 5. gerontologické mezioborové konference*. 1. vydání. Praha: Pražská vysoká škola psychosociálních studií, 2021. s. 106–116. ISBN 978-80-906237-4-3.

KOCOURKOVÁ, V. – JANIŠ, K. Vzdělávání pedagogů v oblasti mediální výchovy pro úroveň ISCED O. In: Adamec, P., Šimáně, M., Kovářová, E. *Úloha odborného vzdělávání ve světě 21. století*. Brno: Mendelova univerzita v Brně, 2021. s. 68–76. ISBN 978-80-7509-781-1.

ŠPATENKOVÁ, N. – KOČÍ, J. Widows and widowers. In: Georgi, H. *Ageing 2021: Proceedings of the 5th Gerontological Interdisciplinary Conference*. Praha: Pražská vysoká škola psychosociálních studií, 2021. s. 178–188. ISBN 978-80-906237-4-3.

## 9 ZAJIŠŤOVÁNÍ KVALITY A HODNOCENÍ REALIZOVANÝCH ČINNOSTÍ

### 9.1 Vnitřní hodnocení kvality vzdělávání

V roce 2021 předložila fakulta Radě pro vnitřní hodnocení žádost o akreditaci bakalářského profesně zaměřeného SP Všeobecné ošetrovatelství, dvě žádosti o změnu garanta studijního programu, vše bylo na RVH schváleno.

Tabulka 6 Přehled žádostí o akreditace studijních programů předložených RVH

Studijní program	Typ SP	Profil SP	Forma studia	Předloženo na RVH	Výsledek projednání
Všeobecné ošetrovatelství	Bc.	Profesní	Prezenční i kombinovaná	16. 2. 2021	Schváleno 23.3.2021

### 9.2 Vnější hodnocení kvality

Tabulka 7 Přehled žádostí o akreditace studijních programů předložených NAU

Studijní program	Typ SP	Profil SP	Forma studia	Projednáno na zasedání RNAÚ dne	Akreditováno ANO/NE	Platnost akreditace do
Pediatrické ošetrovatelství	Bc.	Profesní	Prezenční i kombinovaná	26.8.2021	ANO	31.8.2026
Všeobecné ošetrovatelství	bakalářský	Profesní	Prezenční i kombinovaná	21.10.2021	ANO	4.11.2026

## 10 NÁRODNÍ A MEZINÁRODNÍ EXCELENCE VYSOKÉ ŠKOLY

### 10.1 Mezinárodní a významná národní výzkumná, vývojová a tvůrčí činnost

Významné mezinárodní projekty, na jejichž řešení se v roce 2021 podíleli pracovníci fakulty:

Erasmus + KA 2 Spolupráce na inovacích a výměna osvědčených postupů,

- Interdisciplinarity, multiculturalism, and work with the patient in a non-standard situation in the context of conducting didactic classes in the field of medical sciences and health sciences in Centers of Medical Simulation
- Support of the Snoezelen concept and its integration into university education

Euroregion Silesia

- Slezsko a problematika pastí středního příjmu – České a polské regionální perspektivy

## 10.2 Zapojení fakulty do profesních a uměleckých sítí

Členství Fakulty veřejných politik v Opavě a jejich pracovníků v mezinárodních asociacích, organizacích a sdruženích:

- European Society of Parenteral and Enteral Nutrition (ESPEN)
- Konference rektorů slezských univerzit, Polsko
- Mezinárodní pracovní skupina první pomoci a psychologické podpory za ČR při Úřadu ČČK, sekce pedagogicko-psychologická
- SCIEMCEE, Online Scientific Conferences, VB
- The Gerontological of Society American Washington, USA
- International Snoezelen Association (ISNA-MSE)
- Slovenská pedagogická spoločnosť, Slovensko
- Slovenská jazykovedná spoločnosť, Slovensko
- European Society of Parenteral and Enteral Nutrition (ESPEN)
- Konference rektorů slezských univerzit, Polsko
- Mezinárodní pracovní skupina první pomoci a psychologické podpory za ČR při Úřadu ČČK, sekce pedagogicko-psychologická
- SCIEMCEE, Online Scientific Conferences, VB
- The Gerontological of Society American Washington, USA
- International Snoezelen Association (ISNA-MSE)
- Slovenská pedagogická spoločnosť, Slovensko
- Slovenská jazykovedná spoločnosť, Slovensko
- European Society of Parenteral and Enteral Nutrition (ESPEN)
- Konference rektorů slezských univerzit, Polsko
- Mezinárodní pracovní skupina první pomoci a psychologické podpory za ČR při Úřadu ČČK, sekce pedagogicko-psychologická
- SCIEMCEE, Online Scientific Conferences, VB
- The Gerontological of Society American Washington, USA
- International Snoezelen Association (ISNA-MSE)
- Slovenská pedagogická spoločnosť, Slovensko
- Slovenská jazykovedná spoločnosť, Slovensko

Členství Fakulty veřejných politik v Opavě a jejich pracovníků v domácích profesních asociacích, organizacích a sdruženích:

- Asociace klinických psychologů
- Asociace konceptu Snoezelen ČR/SR
- Asociace poradců pro pozůstalé
- Česká archivní společnost
- Česká asociace pedagogického výzkumu
- Česká asociace sester, Pracovní skupina pro vzdělávání
- Česká asociace sester, Psychiatrická sekce
- Česká demografická společnost
- Česká kardiologická společnost
- Česká pedagogická společnost
- Česká sociologická společnost
- Česká společnost archeologická
- Česká společnost biomedicínského inženýrství a lékařské informatiky ČLS JEP
- Česká společnost porodních asistentek (CSPA)
- Českomoravská psychologická společnost (ČMPS)
- Dílčí komise P03 OP VVV, MŠMT ČR
- Historická společnost Krkonoš a Podkrkonoší
- Historický klub Společnosti přátel památek v Hradci Králové



- Kladská komise historiků
- Klub Augusta Sedláčka
- Komise pro hodnocení projektů v rámci programu Prevence sociálního vyloučení a komunitní práce, Úřad vlády České republiky
- Komise sociální Rady St. města Olomouc
- Menopauzální a andropauzální společnost ČLS JEP
- Monitorovací výbor OP VVV, MŠMT ČR
- Občanské sdružení SWING o.s. zaměřené na primární prevenci sociálně patologických jevů na ZŠ
- Plánovací komise Hlavní OP VVV, MŠMT ČR
- Pracovní skupina pro rodinnou koncepci města Ostravy. Magistrát města Ostravy
- ciskalová
- Pracovní skupina pro vzdělávání Romů při Úřadě vlády ČR
- Psychopedická společnost
- Rada vlády ČR pro boj s korupcí
- Rada vlády pro záležitosti romské menšiny
- Řídící výbor pro spolupráci s Agenturou pro sociální začleňování v rámci města Ostravy
- Somatopedická společnost
- Společnost klinické výživy a intenzivní metabolické péče
- Společnost pro plánování rodiny a sexuální výchovu
- Stálý výbor Rady vlády pro hodnocení a kontrolu pracovních rizik, pracovně lékařskou péči a řešení důsledků poškození zdraví z práce, ucelenou rehabilitaci a reintegraci osob po pracovním úrazu a nemoci z povolání

## 11 TŘETÍ ROLE FAKULTY

### 11.1 Přenos poznatků do praxe

FVP dlouhodobě spolupracuje na přenosu poznatků do praxe v oblasti tzv. pomáhajících profesích, a to prostřednictvím úzké spolupráce s institucemi v oblasti sociální a zdravotní péče a veřejné správy. Přenos poznatků probíhá hlavně formou realizace tvůrčí činnosti prostřednictvím projektů TAČR, SGS a ministerstva zdravotnictví a realizací společných seminářů a workshopů, ale také v oblasti vzdělávací činnosti prostřednictvím praxí studentů a závěrečných prací. Hlavními spolupracujícími organizacemi jsou tzv. fakultní pracoviště – Charita Opava, Dětské centrum Čtyřlístek Opava, Psychiatrická nemocnice Opava, Rehabilitační ústav Hrabyně a Slezská nemocnice Opava.

### 11.2 Působení SU v regionu

V rámci třetí role univerzity fakulta realizuje řadu přednášek, seminářů a konferencí určených jak odborné, tak laické veřejnosti. Během roku 2021 však byla tato činnost výrazně ovlivněna pandemií Covid-19 a některé akce nebylo možné realizovat.

V roce 2021 však pokračovala realizace cyklu přednášek Moderní výzvy lidstva ve spolupráci s Mendelovým gymnáziem Opava, dále pak edukační akce zaměřené na širokou veřejnost realizované v návštěvnickém centru v OC Breda, např. přednáška na téma vzdělávání seniorů, či akce TěhuDay. Fakulta se zapojila do celorepublikové akce pro širokou veřejnost s názvem Noc vědců. Byla realizována konference Média / dějiny / společnost, tentokrát na téma Církev, náboženství a společnost (Obraz křesťanství v dějinách střední Evropy).

Vzhledem k profesnímu zaměření fakulty byl i v roce 2021 kladen velký důraz na spolupráci se subjekty v oblasti státní správy a samosprávy, zdravotnictví, neziskových organizací, školství a dalších organizací v regionu. Mezi nejvýznamnější spolupracující organizace patří tzv. fakultní pracoviště, kterými jsou Psychiatrická nemocnice v Opavě, Slezská nemocnice v Opavě, Rehabilitační ústav v Hrabyni, Charita Opava a Dětské centrum Čtyřlístek, Mendelova střední škola v Novém Jičíně,

Obchodní akademie a Střední odborná škola logistická, Opava a Střední zdravotnická škola v Opavě, se kterými probíhá dlouhodobá spolupráce v rámci vzdělávací i tvůrčí činnosti formou praxí studentů, přednášek odborníků z praxe, organizací společných konferencí a seminářů. Mimo fakulní pracoviště fakulta spolupracuje s řadou dalších organizací, a to v rámci vzdělávací i tvůrčí činnosti. Ve vzdělávací činnosti se jedná převážně o praxi studentů a zapojení odborníků z praxe do výuky, dále o pořádání workshopů a kulatých stolů se zástupci praxe na aktuální témata.

### *11.3 Nadregionální význam a působení*

FVP svou vzdělávací a tvůrčí činnost uskutečňuje celkem ve třech krajích České republiky kromě Moravskoslezského kraje se jedná o působení na konzultačních střediskách v Táboře a Trutnově.

## 12 ČINNOSTI VYSOKÉ ŠKOLY V SOUVISLOSTI S DOPADY PANDEMIE ZPŮSOBENÉ KORONAVIREM SARS-CoV-2

### *12.1 Vzdělávací činnost*

V souladu s nařízením vlády, vyhlášeným nouzovým stavem, zákonem č. 188/2020 Sb., o zvláštních pravidlech pro vzdělávání a rozhodování na vysokých školách v roce 2020 a o posuzování doby studia pro účely dalších zákonů naleznete na webu v sekci legislativy probíhala výuka v letním semestru distančně dle stanoveného rozvrhu prostřednictvím MS Teams. Vyučující využívali pro komunikaci kromě tohoto nástroje také IS SU (odevzdávárny, odpovědníky apod.). Výuka pro kombinované studium probíhala také dle stanoveného rozvrhu, přičemž přednášky byly nahrávány pro pozdější využití. Zvláště studenti nelékařských zdravotnických studijních programů využívali možnosti shlédnout blokovou výuku v čase mimo pracovní dobu.

### *12.2 Výzkumná činnost*

Průběh pandemie také výrazně ovlivnil výzkumnou a tvůrčí činnost neboť vlivem proti epidemiologických opatření nebylo možné realizovat výzkum v knihovnách a archivech, byla zrušena řada konferencí, dotazníková šetření a fokusní skupiny bylo možné realizovat pouze v omezené míře či vůbec. Toto vše pak mělo negativní důsledky do realizace projektů na fakultě.

### *12.3 Třetí role vysoké školy, včetně dalších aktivit*

Pandemie měla negativní dopad na činnost fakulty v oblasti třetí role, kdy nebylo možné realizovat většinu plánovaných edukačních akcí, workshopů a seminářů, včetně plánovaných přednášek na středních školách atd. V případě, že to bylo technicky možné byly akce realizovány on-line formou, např. cyklus Moderní výzvy lidstva.

Pozitivní bylo zapojení studentů, zvláště oboru Všeobecná sestra, formou dobrovolnictví do zmírnění průběhu pandemie, studenti zapojeni do dobrovolnické činnosti byli oceněni formou stipendia, případně jim byla započtena příslušná praxe. Studenti fakulty byli také zapojeni v rámci plnění pracovní povinnosti, což bylo zohledněno v rozšíření období pro plnění studijních povinností a možnosti realizovat SZZk v řádném termínu v srpnu.

## TABULKOVÁ ČÁST

Tabulka 2.1 Akreditované studijní programy/obory fakulty (počty)

Fakulta veřejných politik v Opavě		Bc.		Mgr.		Mgr. nav.		Ph.D.		Celkem
Široce vymezené obory ISCED-F	kód	P	K/D	P	K/D	P	K/D	P	K/D	
		Fakulta veřejných politik								
Programy a kvalifikace – všeobecné vzdělání	00									
Vzdělávání a výchova	01	4	4							8
Umění a humanitní vědy	02							1	1	2
Společenské vědy, žurnalistika a informační vědy	03	2	1			2	2			7
Obchod, administrativa a právo	04									
Přírodní vědy, matematika a statistika	05									
Informační a komunikační technologie	06									
Technika, výroba a stavebnictví	07									
Zemědělství, lesnictví, rybářství a veterinářství	08									
Zdravotní a sociální péče, péče o příznivé životní podmínky	09	5	3							8
Služby	10									
<b>Celkem</b>		<b>11</b>	<b>8</b>			<b>2</b>	<b>2</b>	<b>1</b>	<b>1</b>	<b>25</b>

Pozn.: Bc. – bakalářské studium, Mag. – magisterské studium, Mag. nav. – navazující magisterské studium, Ph.D. – doktorské studium

Pozn.: P – prezenční forma studia, K/D – kombinovaná a distanční forma studia

Pozn.: \* = Fakulta nebo jiná součást vysoké školy uskutečňující akreditovaný studijní program

Tabulka 2.2 Studijní programy v cizím jazyce (počty)

Fakulta veřejných politik v Opavě		Bc.		Mgr.		Mgr. nav.		Ph.D.		Celkem
Široce vymezené obory ISCED-F	kód	P	K/D	P	K/D	P	K/D	P	K/D	
		Fakulta veřejných politik								
Programy a kvalifikace – všeobecné vzdělání	00									
Vzdělávání a výchova	01									
Umění a humanitní vědy	02									
Společenské vědy, žurnalistika a informační vědy	03									
Obchod, administrativa a právo	04									
Přírodní vědy, matematika a statistika	05									
Informační a komunikační technologie	06									
Technika, výroba a stavebnictví	07									
Zemědělství, lesnictví, rybářství a veterinářství	08									
Zdravotní a sociální péče, péče o příznivé životní podmínky	09									
Služby	10									
<b>Celkem</b>										

Pozn.: Bc. – bakalářské studium, Mag. – magisterské studium, Mag. nav. – navazující magisterské studium, Ph.D. – doktorské studium

Pozn.: P – prezenční forma studia, K/D – kombinovaná a distanční forma studia

Pozn.: \* = Fakulta nebo jiná součást vysoké školy uskutečňující akreditovaný studijní program

VÝROČNÍ ZPRÁVA O ČINNOSTI FAKULTY VEŘEJNÝCH POLITIK V OPAVĚ ZA ROK 2021

Tabulka 2.6 Kurzy celoživotního vzdělávání (CŽV) na fakultě (počty kurzů)

Fakulta veřejných politik v Opavě		Kurzy orientované na výkon povolání			Kurzy zájmové			U3V	Celkem
Široce vymezené obory ISCED-F	kód	do 15 hod	do 16 do 100 hod	více než 100 hod.	do 15 hod	od 16 do 100 hod	Více než 100 hod		
Programy a kvalifikace – všeobecné vzdělání	00								
Vzdělávání a výchova	01			5				5	
Umění a humanitní vědy	02								
Společenské vědy, žurnalistika a informační vědy	03	1		4				5	
Obchod, administrativa a právo	04								
Přírodní vědy, matematika a statistika	05								
Informační a komunikační technologie	06								
Technika, výroba a stavebnictví	07								
Zemědělství, lesnictví, rybářství a veterinářství	08								
Zdravotní a sociální péče, péče o příznivé životní podmínky	09								
Služby	10								
<b>Celkem</b>									

Pozn.: U3V – univerzita třetího věku.

VÝROČNÍ ZPRÁVA O ČINNOSTI FAKULTY VEŘEJNÝCH POLITIK V OPAVĚ ZA ROK 2021

Tabulka 2.7 Kurzy celoživotního vzdělávání (CŽV) na fakultě (počty účastníků, fyzických osob)

Fakulta veřejných politik v Opavě		Kurzy orientované na výkon povolání			Kurzy zájmové			U3V	Celkem *	Účastníci podle § 60 zák. o VŠ**
Široce vymezené obory ISCED-F	kód	do 15 hod	do 16 do 100 hod	více než 100 hod.	do 15 hod	do 16 do 100 hod	více než 100 hod.			
Programy a kvalifikace – všeobecné vzdělání	00									
Vzdělávání a výchova	01			125					125	
Umění a humanitní vědy	02									
Společenské vědy, žurnalistika a informační vědy	03	65		148					213	
Obchod, administrativa a právo	04									
Přírodní vědy, matematika a statistika	05									
Informační a komunikační technologie	06									
Technika, výroba a stavebnictví	07									
Zemědělství, lesnictví, rybářství a veterinářství	08									
Zdravotní a sociální péče, péče o příznivé životní podmínky	09									
Služby	10									
<b>Celkem</b>		65		273					338	

Pozn.: U3V – univerzita třetího věku

Pozn.: \* = Jelikož jsou vykazovány fyzické osoby, které se mohou účastnit i více kurzů, nemusí být údaj celkem součtem předcházejících řádků či sloupců, ale odráží stav reálného celkového počtu účastníků kurzů, tzn. jedna fyzická osoba může být započítána vícekrát.

Tabulka 3.1 Studenti v akreditovaných studijních programech (počty studií)

Fakulta veřejných politik v Opavě		Bc.		Mgr.		Mgr. nav.		Ph.D.		Celkem
Široce vymezené obory ISCED-F	kód									
		P	K/D	P	K/D	P	K/D	P	K/D	
Fakulta veřejných politik v Opavě										
Programy a kvalifikace – všeobecné vzdělání	00									
Vzdělávání a výchova	01	163	254							417
Umění a humanitní vědy	02							1	5	6
Společenské vědy, žurnalistika a informační vědy	03	64	152			45	121			382
Obchod, administrativa a právo	04									
Přírodní vědy, matematika a statistika	05									
Informační a komunikační technologie	06									
Technika, výroba a stavebnictví	07									
Zemědělství, lesnictví, rybářství a veterinářství	08									
Zdravotní a sociální péče, péče o příznivé životní podmínky	09	215	252							467
Služby	10									
<b>Celkem</b>		<b>442</b>	<b>658</b>			<b>45</b>	<b>121</b>	<b>1</b>	<b>5</b>	<b>1272</b>
Z toho počet žen na Fakultě		391	534			38	89		1	1053
Z toho počet cizinců na Fakultě		1	6							7

Pozn.: Bc. – bakalářské studium, Mag. – magisterské studium, Mag. nav. – navazující magisterské studium, Ph.D. – doktorské studium

Pozn.: P – prezenční forma studia, K/D – kombinovaná a distanční forma studia

Pozn.: \* = Fakulta nebo jiná součást vysoké školy uskutečňující akreditovaný studijní program

Tabulka 3.2 Studenti – samoplátcí\* (počty studií)

VÝROČNÍ ZPRÁVA O ČINNOSTI FAKULTY VEŘEJNÝCH POLITIK V OPAVĚ ZA ROK 2021

Fakulta veřejných politik v Opavě		Bc.		Mgr.		Mgr. nav.		Ph.D.		Celkem
Široce vymezené obory ISCED-F	kód									
		P	K/D	P	K/D	P	K/D	P	K/D	
Fakulta veřejných politik v Opavě										
Programy a kvalifikace – všeobecné vzdělání	00									
Vzdělávání a výchova	01									
Umění a humanitní vědy	02									
Společenské vědy, žurnalistika a informační vědy	03									
Obchod, administrativa a právo	04									
Přírodní vědy, matematika a statistika	05									
Informační a komunikační technologie	06									
Technika, výroba a stavebnictví	07									
Zemědělství, lesnictví, rybářství a veterinářství	08									
Zdravotní a sociální péče, péče o příznivé životní podmínky	09									
Služby	10									
<b>Celkem</b>										

Pozn.: \* = Fakulta nebo jiná součást vysoké školy uskutečňující akreditovaný studijní program.

Pozn.: \*\*= Samoplátcem se rozumí osoba (student), která si své studium v cizojazyčném studijním hradí v plné výši sama a vysoká škola ji nevykazuje v počtech studentů rozhodných pro určení výše státního příspěvku na vzdělávací činnost.

Pozn.: P = prezenční, K/D = kombinované / distanční



VÝROČNÍ ZPRÁVA O ČINNOSTI FAKULTY VEŘEJNÝCH POLITIK V OPAVĚ ZA ROK 2021

Tabulka 3.3 Studijní neúspěšnost\* 1. ročníku\*\* studia (v %)

Skupina akreditovaných studijních programů	Bc.			Mgr.			Mgr. nav.			Ph.D.			Celkem
	P	K/D	Celkem	P	K/D	Celkem	P	K/D	Celkem	P	K/D	Celkem	
Fakulta veřejných politik v Opavě	31,4	36,7	34,8				6,3	17,8	15,0				31,0

Pozn.: \* = Studijní neúspěšností se rozumí podíl počtu studií započatých v kalendářním roce n a součtu neúspěšných studií této kohorty v kalendářních letech n a n+1. Viz Metodika.

Pozn.: \*\* = Jedná se o všechny studenty, kteří se zapsali ke studiu na dané vysoké škole v kalendářním roce n, ať jde o poprvé zapsané na vysokou školu či nikoliv.

Pozn.: \*\*\* = Fakulta nebo jiná součást vysoké školy uskutečňující akreditovaný studijní program

Pozn.: P = prezenční, K/D = kombinované / distanční. Hodnota CELKEM není součet ani průměr předešlých hodnot (např. pro P a K/D v určitém typu studia). Pro každé pole v tabulce je třeba provést samostatný výpočet.

Pozn.: V roce 2020 (v období od 1.1. do 31.12.) bylo na fakultu zapsáno 500 prezenčních bakalářských studií. V témže a následujícím roce jich bylo z této kohorty neúspěšně ukončeno 180. Studijní neúspěšnost této kohorty v 1. ročníku je  $180/500=0,36$ , tedy 36 %.

VÝROČNÍ ZPRÁVA O ČINNOSTI FAKULTY VEŘEJNÝCH POLITIK V OPAVĚ ZA ROK 2021

Tabulka 3.4 Stipendia\* studentům podle účelu stipendia (počty fyzických osob)

Účel stipendia	Počet studentů	Průměrná výše stipendia**
za vynikající studijní výsledky dle § 91 odst. 2 písm. a)	21	5333,048
za vynikající vědecké, výzkumné, vývojové, umělecké nebo další tvůrčí výsledky dle § 91 odst. 2 písm. b)	10	28630,400
na výzkumnou, vývojovou a inovační činnost podle zvláštního právního předpisu, § 91 odst. 2, písm. c)		
v případě tíživé sociální situace studenta dle § 91 odst. 2 písm. d)		
v případě tíživé sociální situace studenta dle § 91 odst. 3		
v případech zvláštního zřetele hodných dle § 91 odst. 2 písm. e)	94	8310,191
z toho ubytovací stipendium		
na podporu studia v zahraničí dle § 91 odst. 4 písm. a)		
na podporu studia v ČR dle § 91 odst. 4 písm. b)		
studentům doktorských studijních programů dle § 91 odst. 4 písm. c)	1	135000
jiná stipendia		
<b>Celkem***</b>	<b>117</b>	<b>11234,667</b>

Pozn.: \* = Bez ohledu na zdroj prostředků, netýká se pouze prostředků z MŠMT.

Pozn.: \*\* = Podíl celkové sumy vyplacené na daný typ stipendia za rok a celkového počtu fyzických osob, kterým bylo dané stipendium za rok alespoň jednou vyplaceno. Pokud bylo stipendium jedné osobě vyplaceno vícekrát, je osoba započtena pouze jednou, ale do výpočtu vstoupí součet částek této osobě vyplacených.

Pozn.: \*\*\* = Jelikož jsou vykazovány fyzické osoby, které mohou být příjemcem více stipendií počty studentů celkem nejsou součtem předcházejících sloupců, ale odráží stav reálného počtu studentů.

Příklad: Vysokou školou bylo za vynikající studijní výsledky dle § 91 odst. 2 písm. a) vyplaceno studentům za rok celkově 15 000 Kč. Toto stipendium pobírali celkem 3 studenti, přičemž dva ho získali jedenkrát a třetí student třikrát. Průměrná výše tohoto stipendia činila 5 000 Kč (= 15 000/3).

Tabulka 4.1 Absolventi akreditovaných studijních programů (počty absolvovaných studií)

Fakulta veřejných politik v Opavě		Bc.		Mgr.		Mgr. nav.		Ph.D.		Celkem
Široce vymezené obory ISCED-F	kód	P	K/D	P	K/D	P	K/D	P	K/D	
		Fakulta veřejných politik v Opavě								
Programy a kvalifikace – všeobecné vzdělání	00									
Vzdělávání a výchova	01	18	30							48
Umění a humanitní vědy	02							1		1
Společenské vědy, žurnalistika a informační vědy	03	12	61			3	86			162
Obchod, administrativa a právo	04									
Přírodní vědy, matematika a statistika	05									
Informační a komunikační technologie	06									
Technika, výroba a stavebnictví	07									
Zemědělství, lesnictví, rybářství a veterinářství	08									
Zdravotní a sociální péče, péče o příznivé životní podmínky	09	25	57							82
Služby	10									
<b>Celkem</b>		<b>55</b>	<b>148</b>			<b>3</b>	<b>86</b>	<b>1</b>		<b>293</b>
Z toho počet žen na Fakultě		53	118			2	66			239
Z toho počet cizinců na Fakultě		4								4

Pozn.: Bc. – bakalářské studium, Mag. – magisterské studium, Mag. nav. – navazující magisterské studium, Ph.D. – doktorské studium

Pozn.: P = prezenční, K/D = kombinované/ distanční; vykazují se počty úspěšně absolvovaných studií (nikoliv fyzické osoby) v období 1. 1. – 31. 12.

Pozn.: \* = Fakulta nebo jiná součást vysoké školy uskutečňující akreditovaný studijní program.

VÝROČNÍ ZPRÁVA O ČINNOSTI FAKULTY VEŘEJNÝCH POLITIK V OPAVĚ ZA ROK 2021

Tabulka 5.1 Zájem o studium na Slezské univerzitě

Fakulta veřejných politik v Opavě	kód	Bc.				Mag.				Mag. nav.				Ph.D.			
Široce vymezené obory ISCED-F		Počet uchazečů	Počet přihlášek	Počet přijetí	Počet zápisů ke studiu	Počet uchazečů	Počet přihlášek	Počet přijetí	Počet zápisů ke studiu	Počet uchazečů	Počet přihlášek	Počet přijetí	Počet zápisů ke studiu	Počet uchazečů	Počet přihlášek	Počet přijetí	Počet zápisů ke studiu
Fakulta veřejných politik v Opavě																	
Programy a kvalifikace – všeobecné vzdělání	00																
Vzdělávání a výchova	01	437	477	292	196												
Umění a humanitní vědy	02																
Společenské vědy, žurnalistika a informační vědy	03									109	110	92	70				
Obchod, administrativa a právo	04																
Přírodní vědy, matematika a statistika	05																
Informační a komunikační technologie	06																
Technika, výroba a stavebnictví	07																
Zemědělství, lesnictví, rybářství a veterinářství	08																
Zdravotní a sociální péče, péče o příznivé životní podmínky	09	715	817	315	245												
Služby	10																
<b>Celkem</b>		<b>1152</b>	<b>1294</b>	<b>607</b>	<b>441</b>					<b>109</b>	<b>110</b>	<b>92</b>	<b>70</b>				

Pozn.: \* = Fakulta nebo jiná součást vysoké školy uskutečňující akreditovaný studijní program.

Pozn.: Bc. – bakalářské studium, Mag. – magisterské studium, Mag. nav. – navazující magisterské studium, Ph.D. – doktorské studium.

Pozn.: P – prezenční forma studia, K/D – kombinovaná a distanční forma studia.

VÝROČNÍ ZPRÁVA O ČINNOSTI FAKULTY VEŘEJNÝCH POLITIK V OPAVĚ ZA ROK 2021

Tabulka 6.1 Akademičtí a vědečtí pracovníci a ostatní zaměstnanci celkem (přepočtené počty\*)

Fakulta	Akademičtí pracovníci								Vědečtí a odborní pracovníci**			Ostatní zaměstnanci***	Celkem zaměstnanci
	Celkem akademičtí pracovníci	Profesoři	Docenti	Odborní asistenti	Asistenti	Lektori	Vědečtí, výzkumní a vývojoví pracovníci podílející se na pedagog. činnosti	Mimořádní profesori	Postdokto-randi ("postdok")***	Vědečtí pracovníci nespádající do ostatních	Ostatní vědečtí, výzkumní a vývojoví pracovníci****		
Fakulta veřejných politik v Opavě	39,08	3,31	7,862	22,581	3,646	0	2,403		0			46,296	86,098
počty žen na FVP v Opavě	23,477	0,30	5,472	13,339	3,646	0	0,72		0		0	37,659	61,136

Pozn.: \* = Průměrným přepočteným počtem se rozumí podíl celkového počtu skutečně odpracovaných hodin za sledované období od 1. 1. do 31. 12. (všemi pracovníky ve sledované kategorii; vč. DPČ, mimo DPP) a celkového ročního fondu pracovní doby připadajícího na jednoho zaměstnance pracujícího na plnou pracovní dobu.

Pozn.: \*\* = Vědeckým pracovníkem se v tomto případě rozumí vědecký pracovník, který není akademickým pracovníkem dle § 70 zákona č. 111/1998 Sb., o vysokých školách.

Pozn.: \*\*\* = Pracovník/pracovnice dané výzkumné instituce nebo vysoké školy do pěti let po obhájení akademického titulu Ph.D., nebo jeho ekvivalentu. Pracuje jako součást vědeckého týmu dané instituce obvykle pod vedením zkušených vědeckých pracovníků na konkrétním úkolu a publikuje své výsledky samostatně i v rámci tvůrčího týmu. Má s výzkumnou institucí uzavřen pracovní poměr na dobu určitou (v trvání 1-3 let) na jedno, maximálně tři období po sobě. Jeho/její mzda podléhá pravidlům mzdového systému dané instituce, přičemž vedle toho může získat odměny v rámci výzkumných grantových projektů.

Pozn.: \*\*\*\* = Kategorie „Ostatní vědečtí, výzkumní a vývojoví pracovníci“ zahrnuje technické a odborné pracovníky, kteří se přímo nepodílejí na výzkumu, ale jsou pro výzkumnou činnost nepostradatelní (např. obsluha research facility).

Pozn.: \*\*\*\*\* = Ostatními zaměstnanci se rozumí všichni další pracovníci, kteří se přímo nepodílejí na vzdělávání a výzkumu. Jedná se tedy zejména o administrativní, technické a jiné zaměstnance.

Pozn.: \*\*\*\*\* = Fakulta nebo jiná součást vysoké školy uskutečňující akreditovaný studijní program.

Tabulka 6.2 Věková struktura akademických a vědeckých pracovníků (počty fyzických osob\*)

VÝROČNÍ ZPRÁVA O ČINNOSTI FAKULTY VEŘEJNÝCH POLITIK V OPAVĚ ZA ROK 2021

Věková kategorie	Akademičtí pracovníci													Vědeckí a odborní pracovníci*						Ostatní zaměstnanci *****		Celkem		
	Profesoři		Docenti		odborní asistenti		Asistenti		Lektori		Vědeckí, výzkumní a vývojoví pracovníci podílející se na pedagog. činnosti		Mimořádní profesori		Postdoktorandi ("postdok")***		Vědeckí pracovníci nespádající do ostatních kategorií		Ostatní vědeckí, výzkumní a vývojoví pracovníci****					
	c	ž	c	ž	c	ž	c	ž	c	ž	c	ž	c	ž	c	ž	c	ž	c	ž	c	ž	c	ž
Fakulta veřejných politik																								
do 29 let	0	0	0	0	1	0	0	0	0	0	0	0	0	0	0	0	0	0	0	0	4	4	5	4
30-39 let	0	0	0	0	8	5	1	1	0	0	0	0	0	0	0	0	0	0	0	0	12	10	21	16
40-49 let	0	0	1	0	12	7	4	4	0	0	0	0	0	0	0	0	0	0	0	0	14	11	31	22
50-59 let	1	0	1	1	5	4	0	0	0	0	0	0	0	0	0	0	0	0	0	0	11	10	18	15
60-69 let	2	1	6	5	4	2	0	0	0	0	0	0	0	0	0	0	0	0	0	0	2	0	14	8
nad 70 let	3	0	1	0	2	1	0	0	0	0	0	0	0	0	0	0	0	0	0	0	0	0	6	1
<b>Celkem</b>	<b>6</b>	<b>1</b>	<b>9</b>	<b>6</b>	<b>32</b>	<b>19</b>	<b>5</b>	<b>5</b>	<b>0</b>	<b>0</b>	<b>0</b>	<b>0</b>	<b>0</b>	<b>0</b>	<b>0</b>	<b>0</b>	<b>0</b>	<b>0</b>	<b>0</b>	<b>43</b>	<b>35</b>	<b>95</b>	<b>66</b>	

Pozn.: c= celkem, ž = ženy.

Pozn.: \* = Uvede se celkový počet zaměstnanců/pracovníků bez ohledu na výši úvazku, ale pouze v pracovním poměru, bez zahrnutí osob pracujících na DPP a DPČ. Nezahrnuje jiné typy smluvních vztahů dle občanského zákoníku, které mají charakter nákupu služeb.

Pozn.: \*\* = Vědeckým pracovníkem se v tomto případě rozumí vědecký pracovník, který není akademickým pracovníkem dle § 70 zákona č. 111/1998 Sb., o vysokých školách

Pozn.: \*\*\* = Pracovník/pracovnice dané výzkumné instituce nebo vysoké školy do pěti let po obhájení akademického titulu Ph.D., nebo jeho ekvivalentu.

Pracuje jako součást vědeckého týmu dané instituce obvykle pod vedením zkušených vědeckých pracovníků na konkrétním úkolu a publikuje své výsledky samostatně i v rámci tvůrčího týmu. Má s výzkumnou institucí uzavřen pracovní poměr na dobu určitou (v trvání 1-3 let) na jedno, maximálně tři období po sobě. Jeho/její mzda podléhá pravidlům mzdového systému dané instituce, přičemž vedle toho může získat odměny v rámci výzkumných grantových projektů.

Pozn.: \*\*\*\* = Kategorie „Ostatní vědeckí, výzkumní a vývojoví pracovníci“ zahrnuje technické a odborné pracovníky, kteří se přímo nepodílejí na výzkumu, ale jsou pro výzkumnou činnost nepostradatelní (např. obsluha research facility).

Pozn.: \*\*\*\*\* = Ostatními zaměstnanci se rozumí všichni další pracovníci, kteří se přímo nepodílejí na vzdělávání a výzkumu. Jedná se tedy zejména o administrativní, technické a jiné zaměstnance.

**Tabulka 6.3 Počty akademických a vědeckých pracovníků podle rozsahu pracovních úvazků a nejvyšší dosažené kvalifikace (počty fyzických osob)**

Fakulta	Akademičtí pracovníci								Vědečtí pracovníci		Celkem	
	prof.		doc.		DrSc., CSc., Dr., Ph.D., Th.D.		ostatní					
	celkem	ženy	celkem	ženy	celkem	ženy	celkem	ženy	celkem	ženy	celkem	ženy
Fakulta veřejných politik v Opavě												
do 0,3	2	1	0	0	3	1	0	0	0	0	5	2
0,31 - 0,5	0	0	0	0	8	5	0	0	0	0	8	5
0,51 - 0,7	0	0	1	1	4	3	4	4	0	0	9	8
0,71 - 1,0	4	0	8	5	16	9	2	2	0	0	30	16
více než 1	0	0	0	0	0	0	0	0	0	0	0	0
<b>celkem</b>	<b>6</b>	<b>1</b>	<b>9</b>	<b>6</b>	<b>31</b>	<b>18</b>	<b>6</b>	<b>6</b>	<b>0</b>	<b>0</b>	<b>52</b>	<b>31</b>

Pozn.: uvádí se pouze nejvyšší dosažený akademický titul.

Pozn.: \* = Vědeckým pracovníkem se v tomto případě rozumí osoba, která není akademickým pracovníkem dle § 70 zákona č. 111/1998 Sb., o vysokých školách.

Pozn.: \*\* = Fakulta nebo jiná součást vysoké školy uskutečňující akreditovaný studijní program.

VÝROČNÍ ZPRÁVA O ČINNOSTI FAKULTY VEŘEJNÝCH POLITIK V OPAVĚ ZA ROK 2021

Tabulka 6.4 Vedoucí pracovníci (fyzické osoby)

Fakulta / součást	Děkan	Proděkan	Akademický senát	Vědecká rada	Tajemník**	Vedoucí pracovník katedry/ institutu/ výzkumného pracoviště* **	Vedoucí pracovníci celkem *****
Fakulta veřejných politik v Opavě	1	4	11	37	1	5	59
z toho ženy	0	3	8	12	0	3	26

Pozn.: Do tabulky se zaznamenávají pouze součásti vysoké školy a pracoviště pro vzdělávací a výzkumnou, vývojovou a inovační, uměleckou nebo další tvůrčí činnost nebo pro poskytování informačních služeb nebo převod technologií. Neuvádí se údaje za administrativní, účelová zařízení pro kulturní a sportovní činnost, pro ubytování a stravování nebo k zajišťování provozu školy.

Pozn.: \* = pouze fakulty a součásti pod ně spadající (dle výše uvedené charakteristiky)

Pozn.: \*\* = podle zákona o vysokých školách, § 25. čl. 2.

Pozn.: \*\*\* = pracoviště pro vzdělávací a výzkumnou, vývojovou a inovační, uměleckou nebo další tvůrčí činnost nebo pro poskytování informačních služeb nebo převod technologií dle § 22 odst. c) zákona č. 111/1998 Sb.

Pozn.: \*\*\*\* = vyjmenovaná a obdobná pracoviště pro vzdělávací a výzkumnou, vývojovou a inovační, uměleckou nebo další tvůrčí činnost nebo pro poskytování informačních služeb nebo převod technologií dle § 22 odst. c) zákona č. 111/1998 Sb., spadající pod součást vysoké školy.

Pozn.: \*\*\*\*\* = údaj celkem nemusí odrážet reálný stav fyzických osob (jedna osoba může v rámci VŠ či fakulty zastávat více pozic), jedná se o prostý součet buněk.

Tabulka 6.5 Akademičtí a vědečtí pracovníci\* s cizím státním občanstvím (počty fyzických osob\*\*\*\*\*)



VÝROČNÍ ZPRÁVA O ČINNOSTI FAKULTY VEŘEJNÝCH POLITIK V OPAVĚ ZA ROK 2021

Fakulta	Akademičtí pracovníci						Vědeckí a odborní pracovníci**				Ostatní zaměstnanci *****
	Profesoři	Docenti	Odborní asistenti	Asistenti	Lektoři	Věd. Pracovníci	Postdokto- randi ("postdok")	Vědeckí pracovníci nespadající do ostatních kategorií	Ostatní vědeckí, výzkumní a vývojoví pracovníci* ***		
Fakulta veřejných politik	1,25	1,00	0,90	0,00	0,00	0,07	0,0	0,0	0,0	1,44	
v tom: Německo	0,00	0,00	0,00	0,00	0,00	0,00	0,00	0,00	0,00	0,00	
Polsko	0,00	0,00	0,00	0,00	0,00	0,00	0,00	0,00	0,00	0,15	
Rakousko	0,00	0,00	0,00	0,00	0,00	0,00	0,00	0,00	0,00	0,00	
Slovensko	1,00	1,00	0,90	0,00	0,00	0,00	0,00	0,00	0,00	1,29	
ostatní státy EU	0,25	0,00	0,00	0,00	0,00	0,00	0,00	0,00	0,00	0,00	
ostatní státy mimo EU	0,00	0,00	0,00	0,00	0,00	0,00	0,00	0,00	0,00	0,00	
ženy z celkového počtu (bez ohledu na státní občanství)	0,00	1,00	0,00	0,00	0,00	0,00	0,00	0,00	0,00	1,19	

Pozn.: Věd. Pracovníci = Vědeckí, výzkumní a vývojoví pracovníci podílející se na pedagogické činnosti.

Pozn.: \* = Fakulta nebo jiná součást vysoké školy uskutečňující akreditovaný studijní program.

Pozn.: \*\* = Vědeckým pracovníkem se v tomto případě rozumí vědecký pracovník, který není akademickým pracovníkem dle § 70 zákona č. 111/1998 Sb., o vysokých školách.

Pozn.: \*\*\* = Pracovník/pracovnice dané výzkumné instituce nebo vysoké školy do pěti let po obhájení akademického titulu Ph.D., nebo jeho ekvivalentu. Pracuje jako součást vědeckého týmu dané instituce obvykle pod vedením zkušených vědeckých pracovníků na konkrétním úkolu a publikuje své výsledky samostatně i v rámci tvůrčího týmu. Má s výzkumnou institucí uzavřen pracovní poměr na dobu určitou (v trvání 1-3 let) na jedno, maximálně tři období po sobě. Jeho/její mzda podléhá pravidlům mzdového systému dané instituce, přičemž vedle toho může získat odměny v rámci výzkumných grantových projektů.

Pozn.: \*\*\*\* = Kategorie „Ostatní vědeckí, výzkumní a vývojoví pracovníci“ zahrnuje technické a odborné pracovníky, kteří se přímo nepodílejí na výzkumu, ale jsou pro výzkumnou činnost nepostradatelní (např. obsluha research facility).

Pozn.: \*\*\*\*\* = Ostatními zaměstnanci se rozumí všichni další pracovníci, kteří se přímo nepodílejí na vzdělávání a výzkumu. Jedná se tedy zejména o administrativní, technické a jiné zaměstnance.

Pozn.: \*\*\*\*\* = Průměrným přepočteným počtem se rozumí podíl celkového počtu skutečně odpracovaných hodin za sledované období od 1. 1. do 31. 12. všemi pracovníky (ve sledované kategorii; vč. DPČ, mimo DPP) a celkového ročního fondu pracovní doby připadajícího na jednoho zaměstnance pracujícího na plnou pracovní dobu.

Tabulka 6.6 Nově jmenovaní docenti a profesoři (počty)

Fakulta	počet			věkový průměr nově jmenovaných
	na FVP		kmenoví zaměstnanci FVP jmenovaní na jiné VŠ*	
	celkem	z toho kmenoví zaměstnanci FVP		
Fakulta veřejných politik v Opavě				
profesoři jmenování v roce 2021	0	0	0	0
z toho ženy	0	0	0	0
docenti jmenování v roce 2021	0	0	0	0
z toho ženy	0	0	0	0

Pozn.: \*= Zahrnuty jsou veškeré habilitace a jmenování, které proběhly v daném kalendářním roce na dané VŠ, bez ohledu na to, zda nově jmenovaní docenti a profesoři kmenově spadají pod tuto VŠ.

Pozn.: \*\*= Uvádí se počty docentů a profesorů, kteří kmenově spadají pod danou VŠ, ale byli jmenováni na jiné VŠ.

Pozn.: \*\*\* = Věkový průměr se vypočítá z celkového počtu nově jmenovaných na dané VŠ (fakultě nebo celkového počtu).

Pozn.: \*\*\*\* = Fakulta nebo jiná součást vysoké školy uskutečňující akreditovaný studijní program.

Tabulka 7.1 Zapojení vysoké školy do programů mezinárodní spolupráce (bez ohledu na zdroj financování)

Forma zapojení	H2020/ 7. rámcový program EK		Ostatní	Celkem
	Celkem	Z toho Marie-Curie Actions		
počet projektů*			9	9
počet vyslaných studentů**				
počet přijatých studentů***				
počet vyslaných akademických a vědeckých pracovníků****				
počet přijatých akademických a vědeckých pracovníků*****				
dotace v tis. Kč*****			6 257	6 257

Pozn.: \*= Jedná se o v daném roce probíhající projekty.

Pozn.: \*\* Vyjíždějící studenti (tj. počty výjezdů) – kteří v roce 2021 absolvovali zahraniční pobyt; započítávají se i ti studenti, jejichž pobyt začal v roce 2020. Započítávají se pouze studenti, jejichž pobyt trval více než 4 týdny (28 dní). Pokud VŠ uvádí i jinak dlouhé výjezdy, uvede to v poznámce k tabulce.

Pozn.: \*\*\* = Přijíždějící studenti (tj. počty příjezdů) – kteří přijeli v roce 2021; započítávají se i ti studenti, jejichž pobyt začal v roce 2020. Započítávají se pouze studenti, jejichž pobyt trval více než 4 týdny (28 dní). Pokud VŠ uvádí i jinak dlouhé výjezdy, uvede to v poznámce k tabulce.

Pozn.: \*\*\*\* = Vyjíždějící akademičtí pracovníci (tj. počty výjezdů) – kteří v roce 2021 absolvovali zahraniční pobyt; započítávají se i ti pracovníci, jejichž pobyt začal v roce 2020.

Pozn.: \*\*\*\*\* Přijíždějící akademičtí pracovníci (tj. počty příjezdů) – kteří přijeli v roce 2021; započítávají se i ti pracovníci, jejichž pobyt začal v roce 2020.

Pozn.: \*\*\*\*\* = Uvedené částky představují celkové finanční zdroje projektů, včetně spolufinancování MŠMT.

Tabulka 7.2 Mobilita studentů, akademických a ostatních pracovníků podle zemí\*\*\*\*\* (bez ohledu na zdroj financování)

Země	počet vyslaných studentů*		počet přijatých studentů**	počet vysl. akadem. pracovníků***	počet přijat. akadem. pracovníků****	počet vysl. ostatních pracovníků***	počet přijat. ostatních pracovníků****	celkem
	celkem	z toho absolventi stáže*****						
Chorvatská republika				1				1
Polská republika				1	8		2	11
Slovenská republika					10			10
Slovinská republika								
Spolková republika Německo					1			1
Maďarsko					1			1
Celkem				2	20		2	24

Pozn.: \* = Vyjíždějící studenti (tj. počty výjezdů) – studenti, kteří v roce 2021 absolvovali (ukončili) zahraniční pobyt; započítávají se i ti studenti, jejichž pobyt začal v roce 2020. Započítávají se pouze studenti, jejichž pobyt trval alespoň 2 týdny (14 dní).

Pozn.: \*\* = Přijíždějící studenti (tj. počty příjezdů) – studenti, kteří přijeli v roce 2021; započítávají se i ti studenti, jejichž pobyt začal v roce 2020. Započítávají se pouze studenti, jejichž pobyt trval alespoň 2 týdny (14 dní).

Pozn.: \*\*\* Vyjíždějící akademičtí/ostatní pracovníci (tj. počty výjezdů) – pracovníci, kteří v roce 2021 absolvovali (ukončili) zahraniční pobyt; započítávají se i ti pracovníci, jejichž pobyt začal v roce 2020. Započítávají se pouze pracovníci, jejichž pobyt trval alespoň 5 dní.

Pozn.: \*\*\*\* = Přijíždějící akademičtí/ostatní pracovníci (tj. počty příjezdů) – pracovníci, kteří přijeli v roce 2021; započítávají se i ti pracovníci, jejichž pobyt začal v roce 2020. Započítávají se pouze pracovníci, jejichž pobyt trval alespoň 5 dní.

Pozn.: \*\*\*\*\* = V tabulce 7.2 Mobilita studentů a akademických a ostatních pracovníků podle zemí je uveden výčet všech zemí; účelem je usnadnění zpracování získaných údajů MŠMT. Současně by neměl představovat dodatečnou zátěž pro vysoké školy při vyplňování. V případě neexistence mobility z dané země nevyplňujte prosím buňku.

Pozn.: \*\*\*\*\* = Absolventskou stáží se rozumí praktická stáž v zahraničním podniku nebo organizaci v délce 2-12 měsíců, která je započatá po úspěšném absolvování studia a ukončená do jednoho roku od absolvování studia. Absolventská stáž je realizována na základě trojstranné dohody mezi studentem, vysílající vysokoškolskou institucí a přijímající organizací, institucí, podnikem.

Pozn.: 1 = Pokud se virtuální mobilita na VŠ nerealizovala, uveďte nulu. Pokud se realizovala, ale nejsou dostupné údaje, uveďte kvalifikovaný odhad a buňku/buňky/sloupec okomentujte (např. kvalifikovaný odhad). Pokud není možné uvést kvalifikovaný odhad, nechte buňku prázdnou a buňku/buňky/sloupec okomentujte (např. n/a).

VÝROČNÍ ZPRÁVA O ČINNOSTI FAKULTY VEŘEJNÝCH POLITIK V OPAVĚ ZA ROK 2021

Tabulka 7.3 Mobilita absolventů\*\* (podíly absolvovaných studií)

	Bc.		Mag.		Mag. Nav.		Ph.D.		Celkem**		
	podíl	počet	podíl	počet	podíl	počet	podíl	počet	podíl	počet	
Fakulta veřejných politik v Opavě*											
Podíl [%] a počet absolventů, kteří během svého studia vyjeli na zahraniční pobyt v délce alespoň 14 dní	100 %	8								100 %	8
Podíl [%] a počet absolventů doktorského studia, u nichž délka zahraničního pobytu dosáhla alespoň 1 měsíc (tj. 30 dní)											

Pozn.: Bc. – bakalářské studium, Mag. – magisterské studium, Mag. nav. – navazující magisterské studium, Ph.D. – doktorské studium.

Pozn.: \* = Fakulta nebo jiná součást vysoké školy uskutečňující akreditovaný studijní program.

Pozn.: \*\* = Celkové hodnoty za fakultu (poslední pole ve vrchním řádku u každé fakulty) i za vysokou školu (všechna prázdná pole za vysokou školu ve struktuře VZ) nejsou součtem či průměrem za předcházející údaje v řádcích či sloupcích. Hodnoty do těchto buněk je potřeba vypočítat zvlášť.

Tabulka 8.1 Konference (spolu)pořádané Fakultou veřejných politik v Opavě (počty)

Fakulta	S počtem účastníků vyšším než 60		Mezinárodní konference**	
	Fyzické***	Virtuální***	Fyzické***	Virtuální***
Fakulta veřejných politik v Opavě	2	1	2	1

Pozn.: \* = Fakulta nebo jiná součást vysoké školy uskutečňující akreditovaný studijní program

Pozn.: \*\* = Mezinárodní konference je taková konference, které se účastní alespoň jeden zahraniční řečník a jejíž všechny příspěvky jsou lokalizované do alespoň jednoho z následujících jazyků - angličtina, francouzština, němčina, nebo do jazyka vlastního oborového zaměření dané konference, např. pro filologické obory.

Pozn.: \*\*\* = Konference spadá do kategorie, pokud se jí v dané formě zúčastnilo více než 50 % účastníků (i odhadem). Kategorie jsou výlučné.

VÝROČNÍ ZPRÁVA O ČINNOSTI FAKULTY VEŘEJNÝCH POLITIK V OPAVĚ ZA ROK 2021

Tabulka 8.2 Odborníci\* z aplikační sféry podílející se na výuce a na praxi v akreditovaných studijních programech (počty)

Fakulta	osoby mající pracovně právní vztah s vysokou školou nebo její součástí			osoby nemající pracovně právní vztah s vysokou školou nebo její součástí		
	počet osob podílejících se na výuce	počet osob podílejících se na vedení závěrečné práce	počet osob podílejících se na praxi	počet osob podílejících se na výuce	počet osob podílejících se na vedení závěrečné práce	počet osob podílejících se na praxi**
Fakulta veřejných politik v Opavě	96	26	1	5	0	358
Z toho ženy	69	18	1	2	0	284

Pozn.: \* = Odborníci z aplikační sféry podílející se alespoň z jedné třetiny časového rozvrhu na výuce alespoň jednoho kurzu nebo jsou vedoucími závěrečné práce studenta. Pokud daný pracovník je kmenovým zaměstnancem dané VŠ/fakulty, měl by mít minimálně stejně velký úvazek i mimo VŠ/fakultu.

Pozn.: \*\* = Fakulta nebo jiná součást vysoké školy uskutečňující akreditovaný studijní program/obor.

Pozn.: \*\*\* = Jedná se o osoby mající přímou zodpovědnost za výkon odborné praxe studenta.

Tabulka 8.3 Studijní obory\*\*\*\*, které mají ve své obsahové náplni povinné absolvování odborné praxe\*\*\*po dobu alespoň 1 měsíce\* (počty)

Fakulta / součást	Počty studijních oborů/programů****	Počty aktivních studií					
		Bc.		Mgr.		Nav. Mgr	
		AP	PP	AP	PP	AP	PP
Fakulta veřejných politik v Opavě**	11		1100				137

Pozn.: Bc. – bakalářské studium, Mag. – magisterské studium, Mag. nav. – navazující magisterské studium.

AP - Akademický profil, PP - Profesní profil.

Pozn.: \* = Doba trvání jednotlivých povinných praxí mohla být i kratší, ale v součtu musela dosahovat alespoň 1 měsíce.

Pozn.: \*\* = Fakulta nebo jiná součást vysoké školy uskutečňující akreditovaný studijní program/obor

Pozn.: \*\*\* = Povinnou praxí se rozumí taková, která je součástí akreditace daného studijního oboru, přičemž se může jednat o součást některého z předmětů či o samostatný předmět. Jedná se o odborné profesní praxe

Pozn.: \*\*\*\* = VŠ uvede údaj vztahující se k nejnižší akreditované jednotce - průměrně studijní obor, pokud studijní program se nedělí na studijní obory, tak údaj za studijní program.

Tabulka 8.4 Transfer znalostí a výsledků výzkumu do praxe

Fakulta / součást	V ČR	V zahraničí	Počet CELKEM	Příjmy CELKEM
Počet nových spin-off/start-up podniků*				
Patentové přihlášky podané				
Udělené patenty**				
Zapsané užité vzory				
Licenční smlouvy platné k 31. 12.				
Licenční smlouvy nově uzavřené				
Smluvní výzkum***, konzultace a poradenství***				
Placené vzdělávací kurzy pro zaměstnance subjektů aplikační sféry***				

Pozn.: \*= Jedná se o nově vzniklé spin-off/start-up podniky podpořené vysokou školou v roce 2021 (počty).

Pozn.: \*\* = V položce "V zahraničí" se v případě Evropského patentu tento v tabulce vykazuje pouze jednou, bez ohledu na počet designovaných zemí.

Pozn.: \*\*\* = Definice položek týkajících se příjmů a hodnoty v tabulce u těchto položek odpovídají Výroční zprávě o hospodaření pro rok 2021 pro VVŠ (tab. č. 6). SVŠ vyplní tyto položky dle uvážení.

**Licenční smlouva** je definována jako poskytnutí práva ve sjednaném rozsahu a na sjednaném území na nabytí či poskytnutí licence na některou z ochranných duševního a průmyslového vlastnictví. Licenční smlouvy se uzavírají k patentovaným vynálezům, resp. zapsaným užitečným vzorům, průmyslovým vzorům, topografií polovodičových výrobků, novým odrůdám rostlin a plemenům zvířat či k



ochranným známkám písemnou smlouvou. Poskytovatel opravňuje nabyvatele ve sjednaném rozsahu a na sjednaném území k výkonu práv z duševního a průmyslového vlastnictví a nabyvatel se zavazuje k poskytování určité úplaty (licenční poplatky) nebo jiné majetkové hodnoty. Nabyvateli přitom nehrozí obvinění z narušení duševního vlastnictví či autorského práva ze strany poskytovatele.

**Smluvní výzkum** je výzkum na zakázku, který vychází ze spolupráce (interakce) specificky plnící především výzkumné potřeby subjektů aplikační sféry a vysokoškolská instituce je pro subjekt aplikační sféry realizuje dle jeho požadavků a potřeb. Za tento výzkum jsou jí tímto subjektem poskytovány finanční prostředky. Typicky zahrnuje rozsáhlejší projekty, originální výzkum a psaný report. Obvykle bývá výzkum na zakázku zadán jednou konkrétní externí organizací (pro její potřebu). Není rozhodující, zda finanční prostředky, které subjekt aplikační sféry na takový smluvní výzkum vynaložil, pochází z veřejných či soukromých zdrojů. Za smluvní výzkum nelze považovat případ, kdy je vysoká škola příjemcem účelové podpory na aplikovaný výzkum.

**Placené vzdělávací kurzy** prohlubující kvalifikaci zaměstnanců subjektů aplikační sféry (např. podnikové vzdělávací kurzy). Subjektem aplikační sféry se zde rozumí právnická osoba, jejíž hlavní činností není výzkum a vývoj. Může se jednat o podnikatelský subjekt, orgán veřejné správy, neziskovou organizaci, apod. - vždy s podmínkou, že hlavní činnost není výzkumná. Výnosy budou zahrnuty z těch vzdělávacích kurzů, které jsou "na zakázku", tzn. po dohodě s danou organizací pro její zaměstnance. Nejedná se zde o vyčíslení nákladů účastníků vzdělávacích kurzů, kteří jsou zaměstnaní ve společnosti, která splňuje výše uvedenou definici. Naopak, jedná se o kurzy, jež vznikly po dohodě s vybranou společností, neboť tato chtěla školit své zaměstnance.

**Konzultace a poradenství** je založeno na poskytnutí expertní rady, názoru či činnosti, jenž závisí na vysoké míře intelektuálních vstupních zdrojů od vysokoškolské instituce ke klientovi. Vysoká škola za úplatu a v souladu s tržními podmínkami poskytuje konzultační a poradenské služby subjektům aplikační sféry. Hlavním požadovaným výstupem konzultace není vytvoření nové znalosti (vědomosti), ale porozumění nebo pochopení určitého stavu.

## Seznam použitých zkratk

ZKRATKA	VÝZNAM ZKRATKY
AS FVP	Akademický senát Fakulty veřejných politik v Opavě
AV ČR	Akademie věd České republiky
Bc.	bakalářské studium
FVP	Fakulta veřejných politik v Opavě
IGS	Interní grantový systém Slezské univerzity v Opavě
IP	Institucionální plán
ISIP	Interní soutěž v rámci institucionálního plánu
K/D	kombinovaná a distanční forma studia
KKOV	Klasifikace kmenových oborů vzdělávání
Mag.	magisterské studium
Mag. nav.	navazující magisterské studium
OSVČ	osoba samostatně výdělečně činná
P	prezenční forma studia
Ph.D.	doktorské studium
SAV	Slovenská akadémia vied
SU	Slezská univerzita v Opavě
VŠ	vysoká škola

## VÝROČNÍ ZPRÁVA O ČINNOSTI FAKULTY VEŘEJNÝCH POLITIK V OPAVĚ ZA ROK 2021

Výroční zpráva o činnosti Fakulty veřejných politik v Opavě za rok 2021 byla schválena na řádném zasedání Akademického senátu Fakulty veřejných politik v Opavě dne 25. 10. 2022.