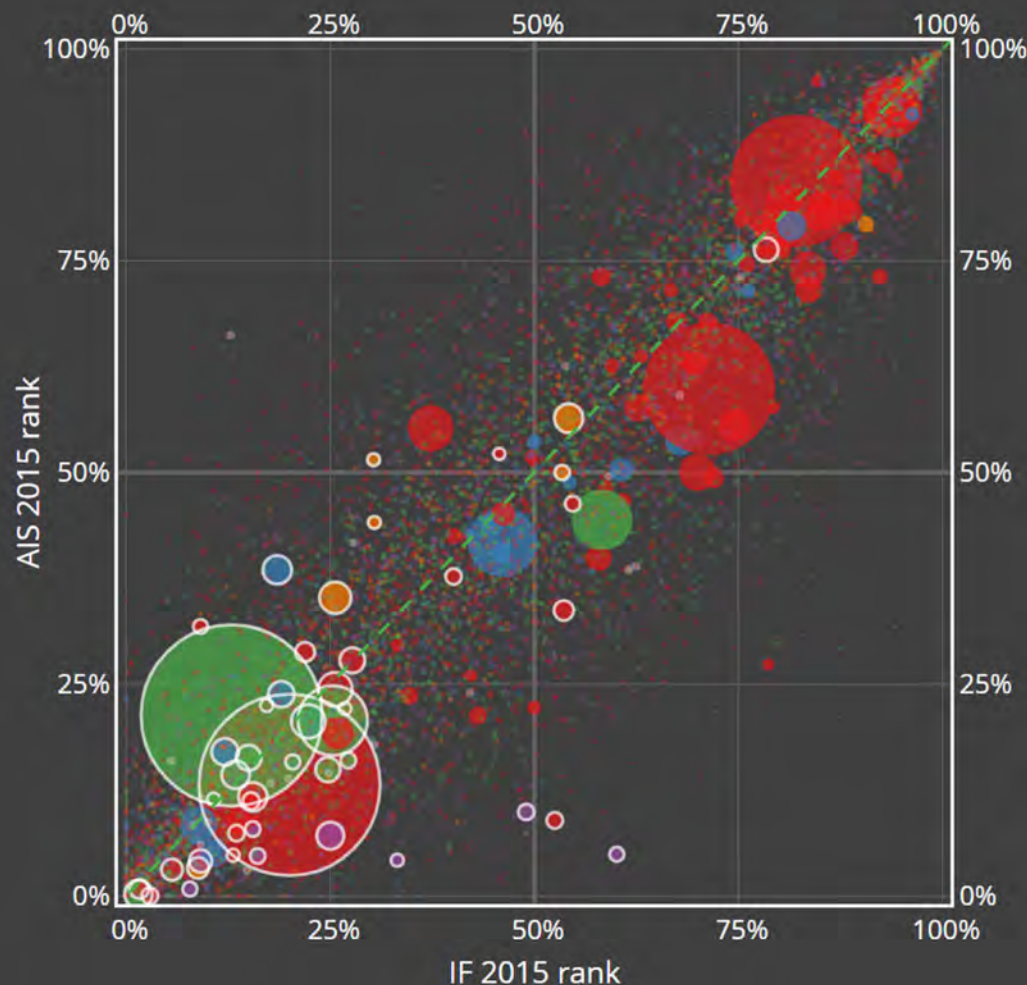


# NOVÝ INFORMAČNÍ NÁSTROJ PRO ČESKÉ VĚDCE

IDEA, akademický think tank při CERGE-EI, spustila novou internetovou aplikaci, která vědcům usnadní orientaci ve světě vědeckých časopisů. Nový interaktivní nástroj umožňuje rychle odhadnout vědecký vliv časopisů v rámci více než 200 vědních oborů. Nástroj umožňuje sledovat i v Česku vydávané časopisy a zjistit, ve kterých časopisech čeští vědci dominantně publikují. Nástroj je založen na citačních indexech časopisů, které byly a jsou důležitým kritériem vládního hodnocení výzkumných organizací. Tápající z českých vědců se tak již nemusí složitě pít, ve kterých časopisech se mají snažit publikovat. Nová aplikace IDEA je veřejně dostupná zde: [ideaapps.cerge-ei.cz](http://ideaapps.cerge-ei.cz).

- Klíčovým ukazatelem vládního hodnocení výzkumných organizací se od roku 2017 stal AIS index vědeckých časopisů (anglicky Article Influence Score). Na jeho základě lze velmi spolehlivě odhadovat průměrný vědecký vliv resp. význam článků v těchto časopisech publikovaných. Hodnota indexu AIS navíc silně koreluje s vědeckou reputací a významem časopisů, jak jsou vnímány vědeckou komunitou. AIS index ve vládním hodnocení nahradil dříve používaný a známější IF index (anglicky Impact Factor). Výhoda indexu AIS proti IF spočívá v tom, že lépe zohledňuje vědecké ohlasy z významnějších časopisů, bere v potaz delší časové období a je odolný proti snahám o účelové zvyšování citovanosti.

## A comparison of Journal Citation Indices



- Aktuální hodnoty AIS a IF indexů časopisů jsou dohledatelné ve světové databázi Web of Science. Ta však není volně přístupná. A o významu časopisů spíše než absolutní hodnota indexů vypovídá jejich hodnota relativní (tj. pořadí, respektive percentily) v rámci oborů, kam jsou časopisy zařazeny. Zatímco relativní pořadí časopisu podle IF indexu lze ještě v databázi WoS nalézt (v sekci JournalCitationReports), zjistit umístění časopisu podle AIS indexu je pro běžné uživatele složité. Vyžaduje kromě přístupu do databáze WoS i operace s rozsáhlými daty o všech časopisech.

- Znalost relativní hodnoty AIS indexu časopisu je užitečná nejen z pohledu ex-post hodnocení vědeckých výsledků, ale i z pohledu ex-ante, kdy vědec není dostatečně obeznámen s významem a renomé časopisů, kam zvažuje zaslat článek k recenznímu posouzení. Častěji se takové případy vyskytují u začínajících vědců a doktorandů, obzvláště těch, kterým se nedostává dostatečně kvalitního vedení ze strany starších školitelů.

- Hodnocení kvality a významu výsledků základního výzkumu je náročná agenda. Z hlediska konečného výsledku je ideální hodnocení formou

peer-review, tedy posouzení jinými vědci. Avšak takové hodnocení, pokud má být kvalitní a věrohodné, je extrémně náročné po stránce lidských zdrojů, času a nákladů. A pokud je v některém z těchto ohledů hodnocení peer-review ošizené, může napáchat více škod než užítku. Atraktivita citačních indexů jako jsou AIS nebo IF proto spočívá v tom, že nabízí rychlou, levnou a poměrně spolehlivou alternativu. Na základě relativního umístění časopisu lze totiž odhadovat kvalitu a význam v něm publikovaných článků. Lze tak vlastně nepřímo a zdarma využívat nákladný peer-review proces, který realizují samy redakce časopisů. Renomovanější časopisy totiž používají náročnější peer-review proces a mají výše položenou laťku kvality a významu publikovaného výzkumu.

- Je však třeba pamatovat, že i kvalitní a významný vědecký článek se může objevit v časopise s nízkou hodnotou AIS či IF indexu. A naopak, na málo významný článek nebo dokonce článek obsahující chybná zjištění můžeme narazit i v časopise s vysokým indexem. Tato pravděpodobnost je však nízká a při větším počtu posuzovaných článků, například za celá vědecká pracoviště, je pravděpodobnost chybných závěrů velmi nízká.

