



Evaluace výběru Slezské univerzity v Opavě
Filozoficko-přírodovědecké fakulty
AR 2015/2016 – I. kolo PŘ

V Opavě 11.8.2015

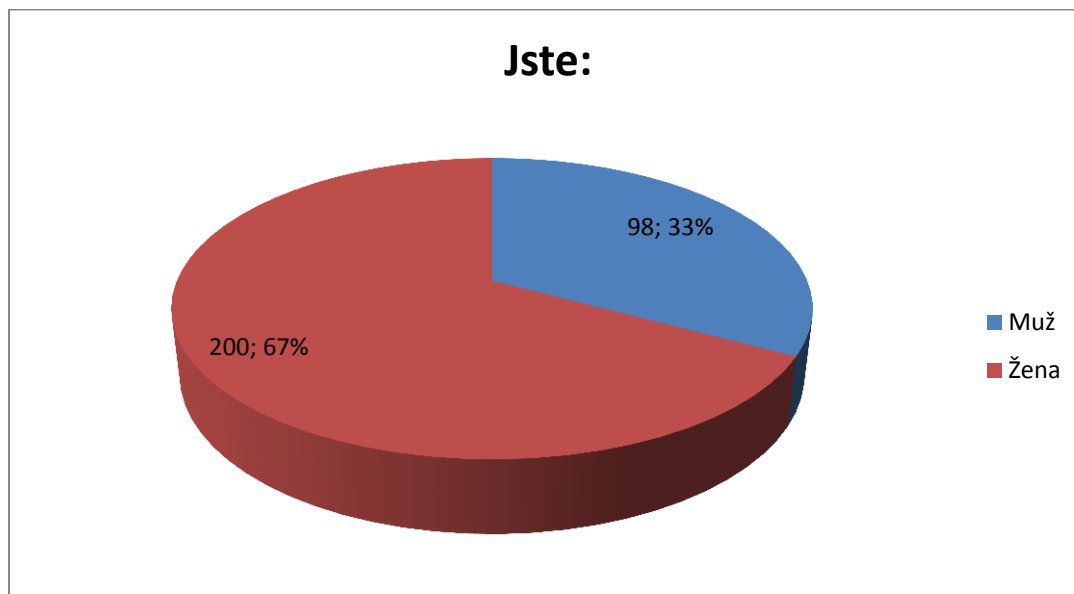
Zpracoval
Mgr. Petr Ryppl



Evaluační dotazník výběru Slezské univerzity v Opavě

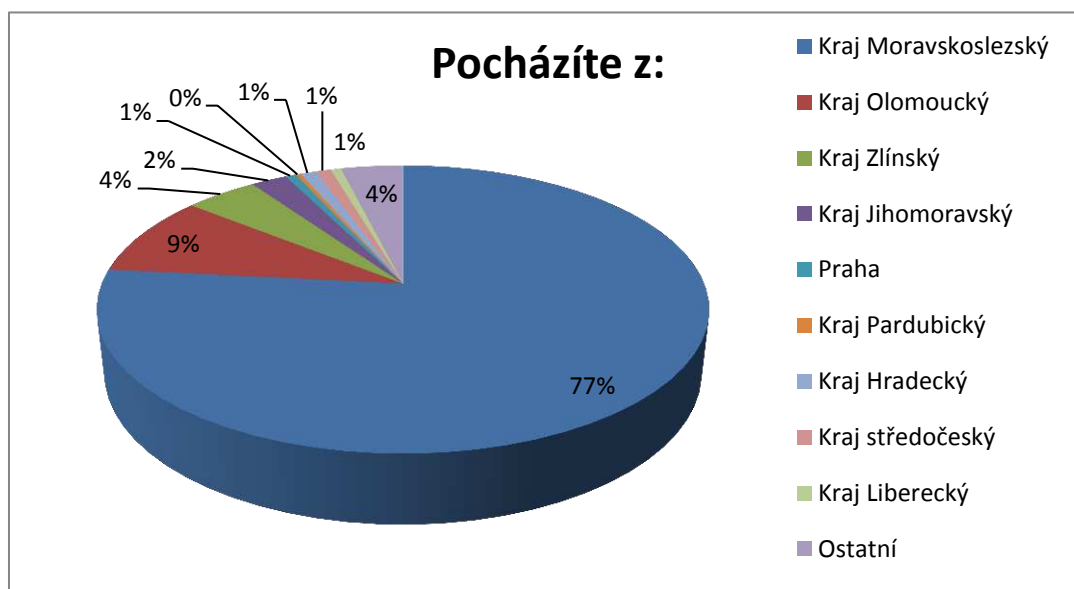
V prvním kole přijímacího řízení do akademického roku 2015/2016 bylo do Bc. studia přijato 707 uchazečů. Ke studiu na FPF SU se v prvních termínech zapsalo 424 (60%) přijatých uchazečů. Dotazník vyplnilo 333 studentů (78,5%).

1. Jste:



Otázku nezodpovědělo 35 respondentů.

Pocházíte z:

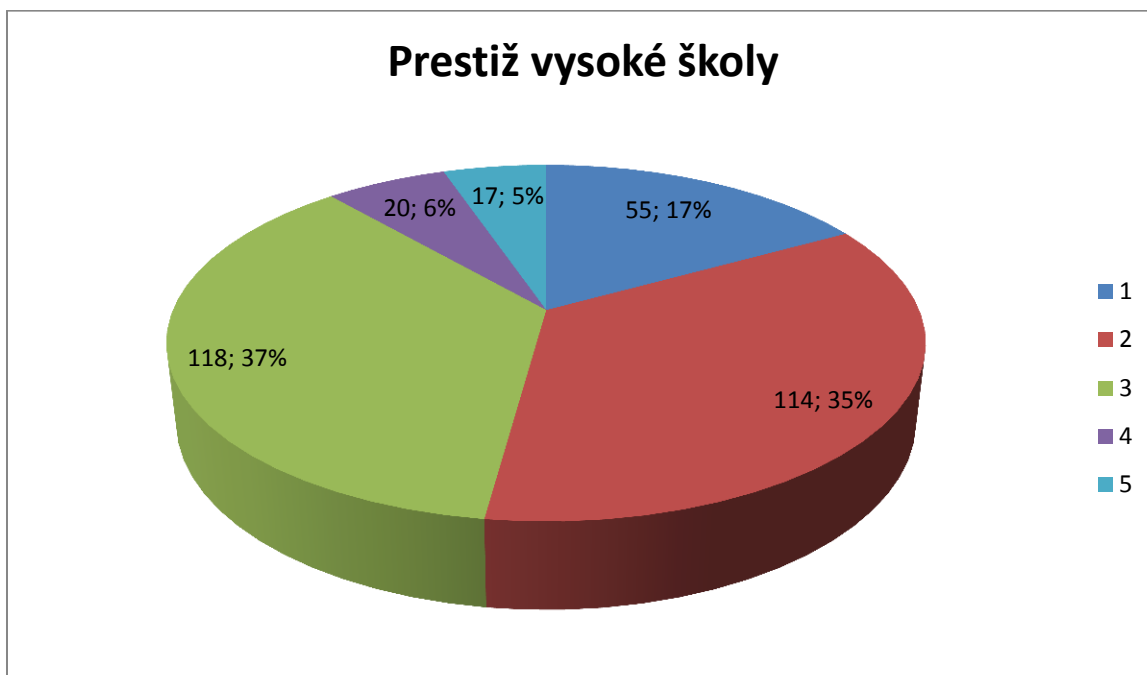


Z Moravskoslezského kraje pochází 77% zapsaných studentů. Ze sousedních krajů, Polska a Slovenska pochází 19 % studentů, což dohromady tvoří celých 96 % zapsaných studentů.

Otázku nezodpovědělo 25 respondentů.

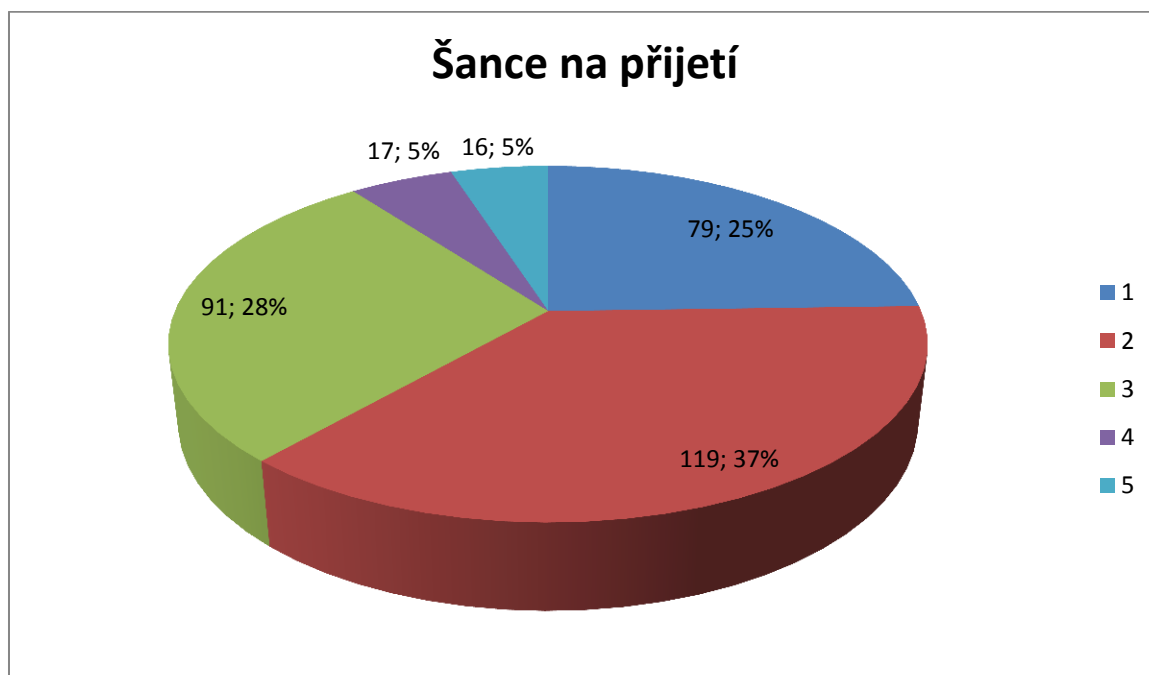


2. Jaký význam při výběru vysoké školy pro Vás mají následující faktory?



Na škále 1 -5, kde 1 je velmi důležitý a 5 nedůležitý označilo **52 %** oslovených **prestiž vysoké školy** při jejím výběru **hodnotou 1 a 2**.

Otázku nezodpovědělo 9 respondentů.

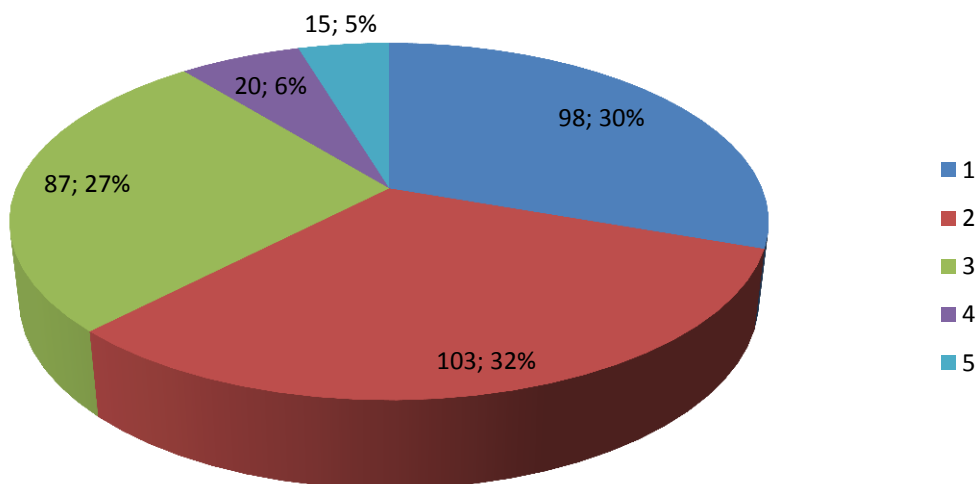


Na škále 1 -5, kde 1 je velmi důležitý a 5 nedůležitý označilo **62 %** zapsaných studentů **šanci na přijetí** jako faktor rozhodující při výběru VŠ **hodnotou 1 a 2**.

Otázku nezodpověděl 11 respondentů.

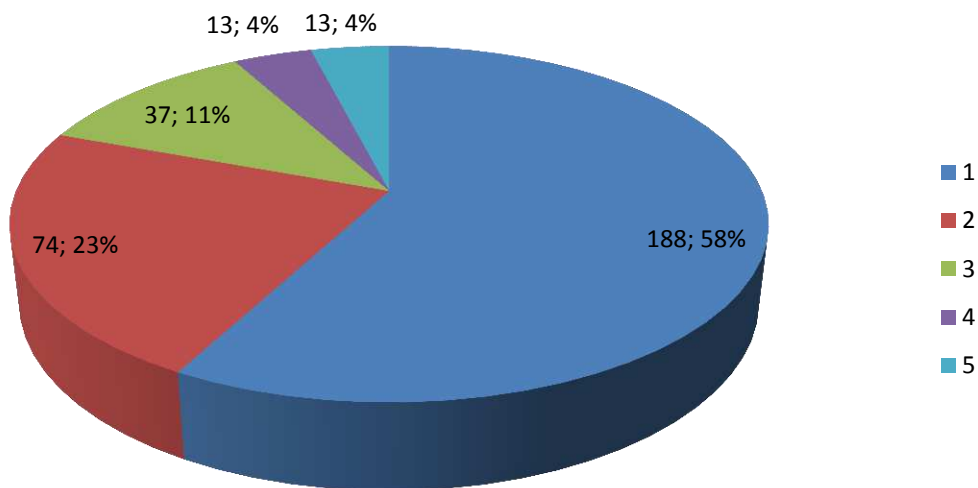


Šířka nabídky studijních oborů



Na škále 1 -5, kde 1 je velmi důležitý a 5 nedůležitý označilo **62 %** oslovených **šířku nabídky studijních oborů** jako faktor rozhodující při výběru VŠ **hodnotou 1 a 2**.
Otázku nezodpověděli 10 respondentů.

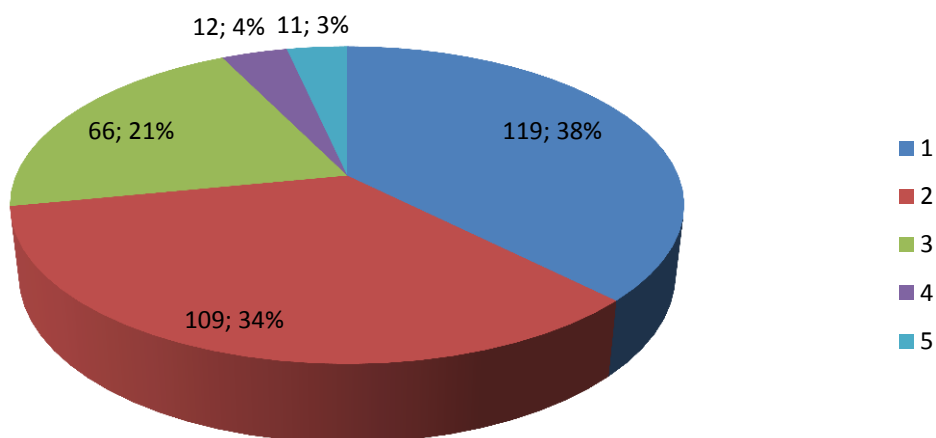
Zájem o konkrétní vědní obor/oblast



Na škále 1 -5, kde 1 je velmi důležitý a 5 nedůležitý označilo **81 %** zapsaných studentů **zájem o konkrétní vědní obor/oblast** jako faktor rozhodující při výběru VŠ **hodnotou 1 a 2**.
Otázku nezodpověděli 8 respondentů.

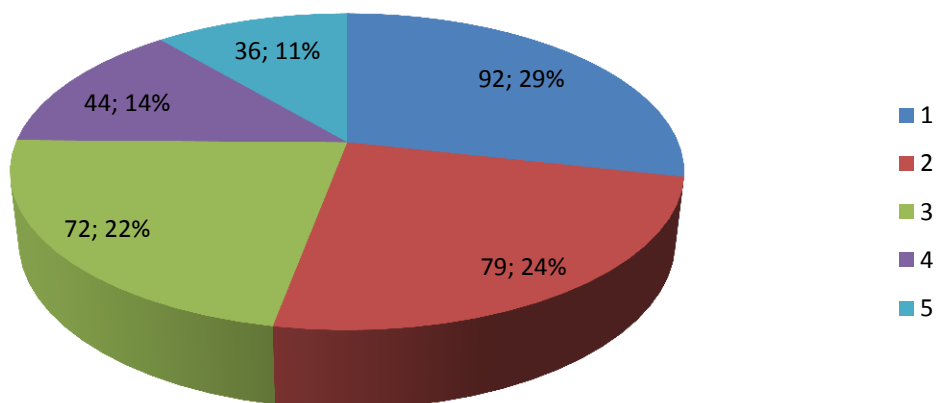


Uplatnění se po úspěšném studiu na trhu práce



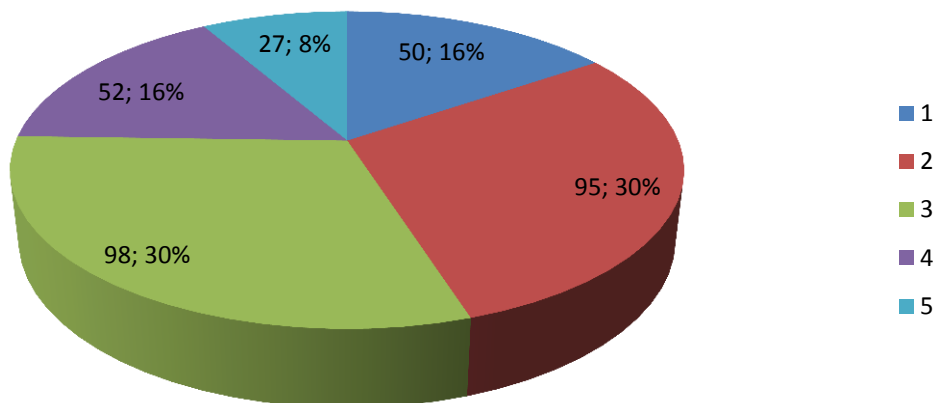
Na škále 1 -5, kde 1 je velmi důležitý a 5 nedůležitý označilo **72 %** respondentů **uplatnění se po úspěšném studiu na trhu práce** jako faktor rozhodující při výběru VŠ **hodnotou 1 a 2**.
Otázku nezodpověděl 16 respondentů.

Blízkost školy od mého bydliště / dostupnost dopravy



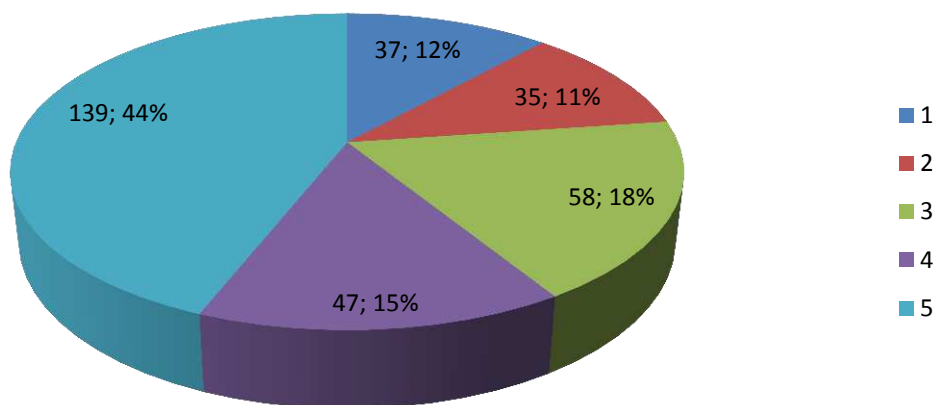
Na škále 1 -5, kde 1 je velmi důležitý a 5 nedůležitý označilo **53 %** respondentů **blízkost školy od bydliště/dostupnost dopravy** jako faktor rozhodující při výběru VŠ **hodnotou 1 a 2**.
Otázku nezodpovědělo 10 respondentů.

Dobré propagační materiály s dostatkem informací o studiu



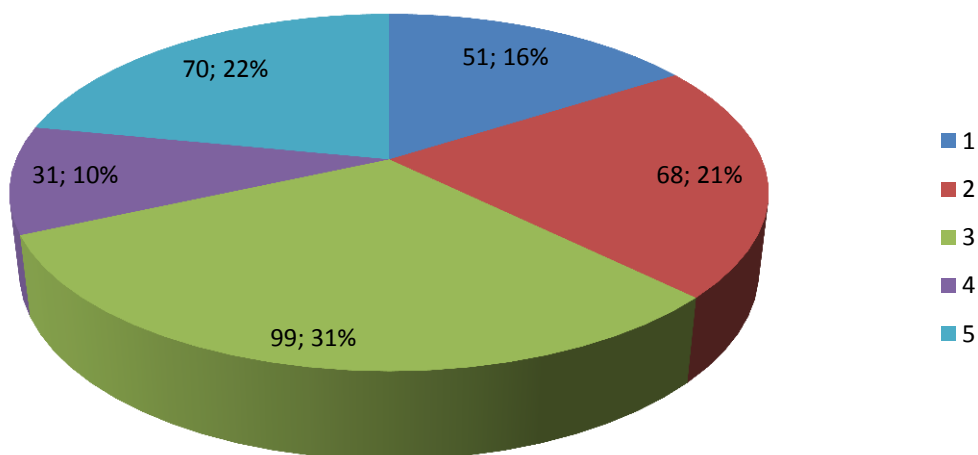
Na škále 1 -5, kde 1 je velmi důležitý a 5 nedůležitý označilo **46 %** respondentů **dobré propagační materiály s dostatkem informací o studiu** jako faktor rozhodující při výběru VŠ **hodnotou 1 a 2**. Otázku nezodpovědělo 11 respondentů.

Dostatek ubytovacích kapacit / cena ubytování



Na škále 1 -5, kde 1 je velmi důležitý a 5 nedůležitý označilo **23 %** oslovených **dostatek ubytovacích kapacit/cenu ubytování** jako faktor rozhodující při výběru VŠ **hodnotou 1 a 2**. Pro **44 %** respondentů je pak tento faktor naprosto nedůležitý. Otázku nezodpovědělo 17 respondentů.

Možnosti studia v zahraničí

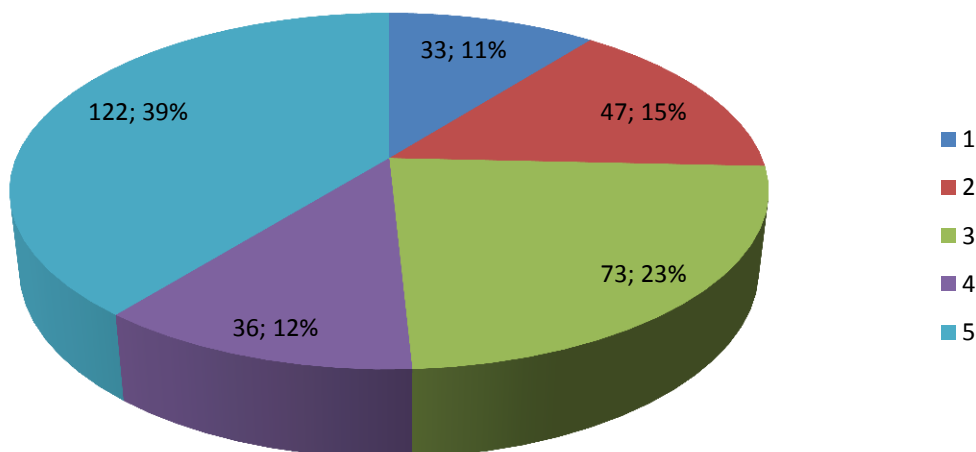


Na škále 1 -5, kde 1 je velmi důležitý a 5 nedůležitý označilo **37 %** oslovených **možnosti studia v zahraničí** jako faktor rozhodující při výběru VŠ **hodnotou 1 a 2**.

Otázku nezodpovědělo 14 respondentů.

3. Jak důležité jsou pro Vás při výběru vysoké školy následující informační zdroje?

Veletrhy vzdělávání (Gaudeamus)

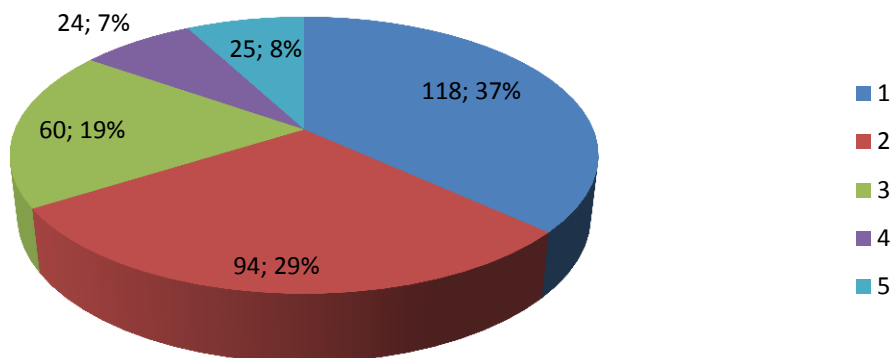


Na škále 1 -5, kde 1 je velmi důležitý a 5 nedůležitý označilo **26 %** zapsaných studentů **veletrhy vzdělávání** jako informační zdroj důležitý při výběru VŠ **hodnotou 1 a 2**.

Otázku nezodpovědělo 22 respondentů.

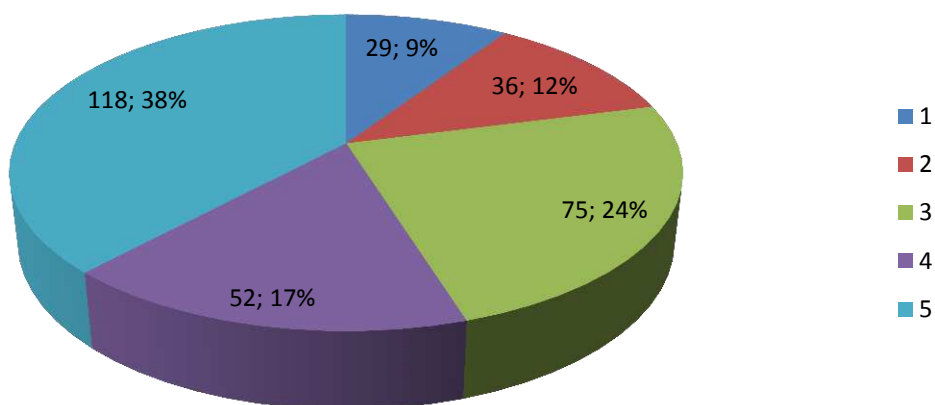


Mediální prezentace vysoké školy (internet, sociální sítě, tisk, odborné články, rozhlas)



Na škále 1 -5, kde 1 je velmi důležitý a 5 nedůležitý označilo **66 %** respondentů **mediální prezentaci školy (médiá, články odborníků, ...)** jako informační zdroj důležitý při výběru VŠ **hodnotou 1 a 2**. Otázku nezodpovědělo 12 respondentů.

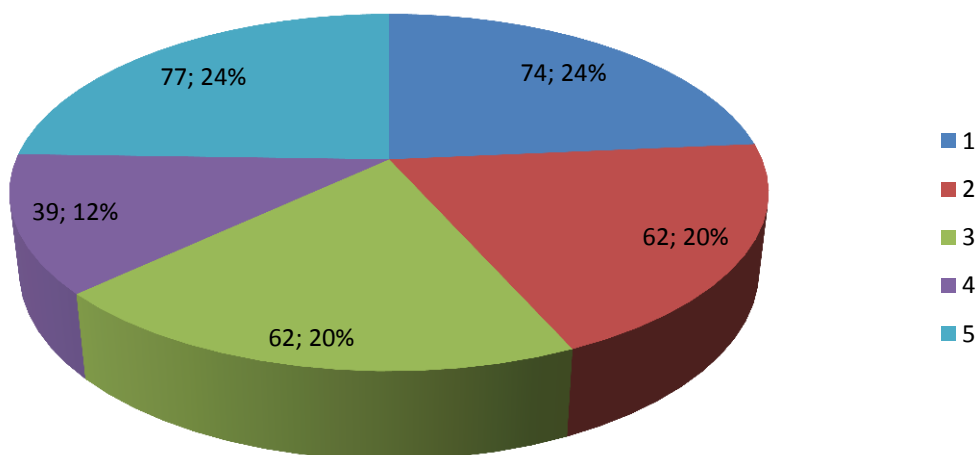
Prezentace zástupců Slezské univerzity na mé střední škole



Na škále 1 -5, kde 1 je velmi důležitý a 5 nedůležitý označilo **21 %** oslovených **prezentaci zástupců univerzity na škole** jako informační zdroj důležitý při výběru VŠ **hodnotou 1 a 2**. Otázku nezodpovědělo 23 respondentů.



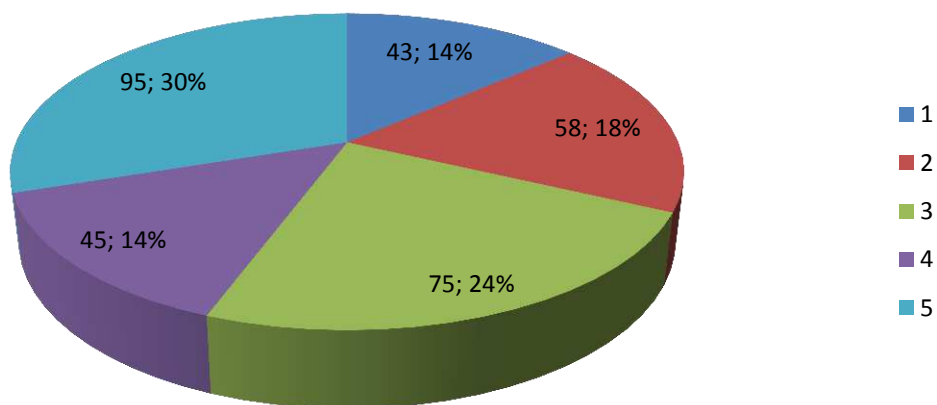
Dny otevřených dveří



Na škále 1 -5, kde 1 je velmi důležitý a 5 nedůležitý označilo **44 %** oslovených **dny otevřených dveří** jako informační zdroj důležitý při výběru VŠ **hodnotou 1 a 2**.

Otázku nezodpovědělo 19 respondentů.

Doporučení pracovníků mé SŠ (vyučujících, výchovných poradců)

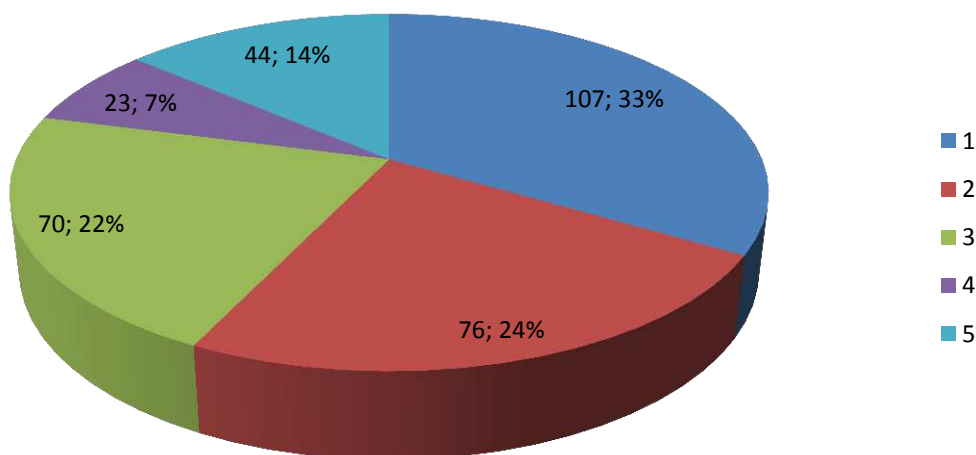


Na škále 1 -5, kde 1 je velmi důležitý a 5 nedůležitý označilo **32 %** zapsaných studentů **doporučení SŠ (výchovných poradců)** jako informační zdroj důležitý při výběru VŠ **hodnotou 1 a 2**.

Otázku nezodpovědělo 17 respondentů.



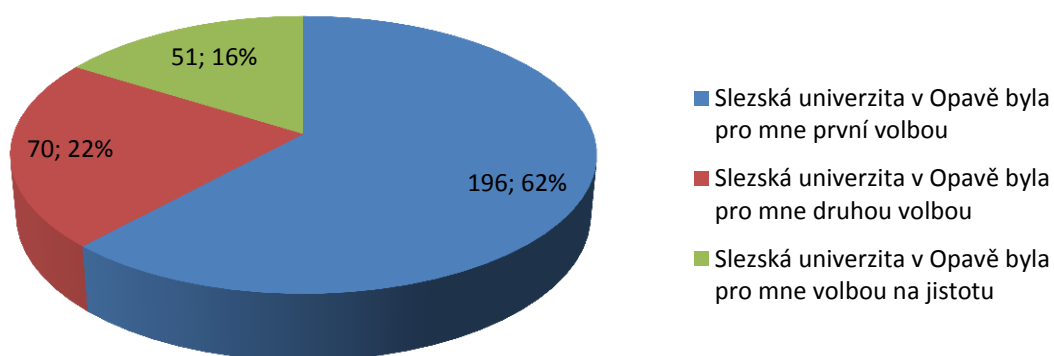
Doporučení rodiny, kamarádů, známých



Na škále 1 -5, kde 1 je velmi důležitý a 5 nedůležitý označilo **57 %** zapsaných studentů **doporučení rodiny, kamarádů, známých** jako informační zdroj důležitý při výběru VŠ **hodnotou 1 a 2**. Otázku nezodpovědělo 13 respondentů.

4. Priorita výběru Slezské univerzity v Opavě

Jakou prioritu přisuzujete studiu na Slezské univerzitě?



Pro **62%** dotázaných byla Slezská univerzita v Opavě **první volbou** studia

Možnosti otevřené odpovědi „Slezská univerzita v Opavě je pro mne jedinečná v:“ využilo 7 dotázaných, kteří uvedli jedinečnost v nabídce studijního oboru, regionální a finanční dostupnost studia.

Otázku nezodpovědělo 9 respondentů.

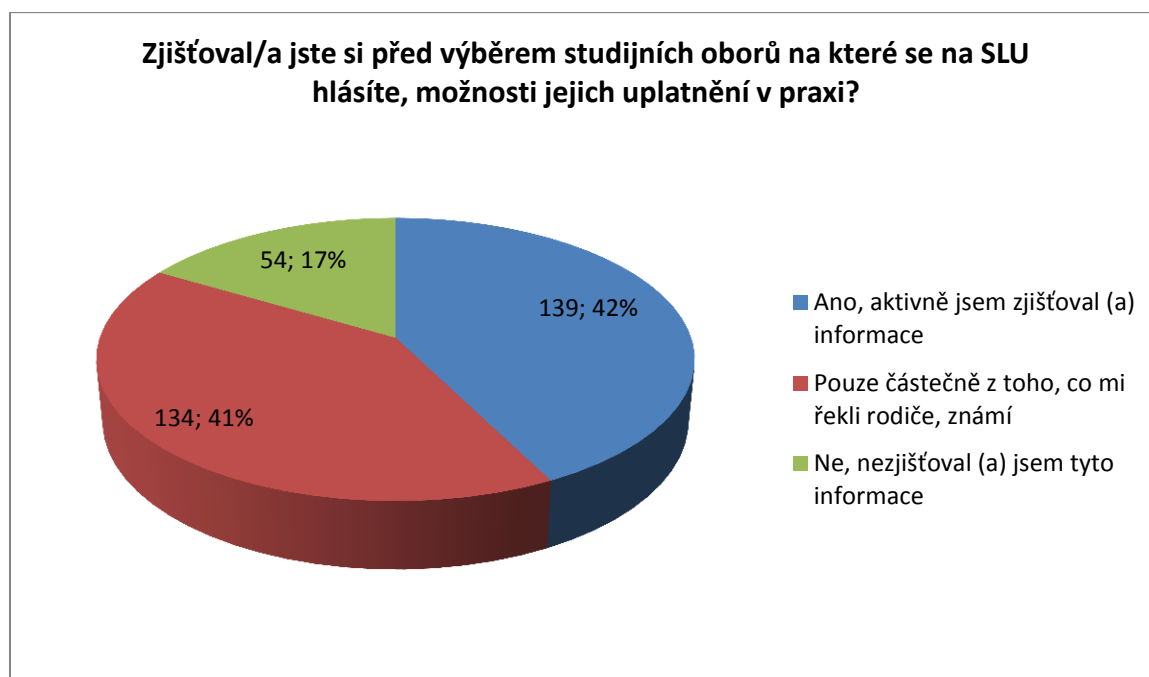


Porovnání vztahu priority výběru a významu určitých faktorů výběru studia na SU

Z **333** respondentů jich **106** uvedlo Slezskou univerzitu v Opavě jako významný faktor ovlivňující svou první volbu studia prestiž VŠ. Šance na přijetí je významným faktorem pro **105** respondentů, kteří volili primárně studium na SU. Nabídka studijních oborů je významná pro **121** respondentů, zájem o konkrétní obor při první volbě je významný pro **162** dotázaných. Uplatnění se po úspěšném studiu na trhu práce je významným faktorem **131** dotázaných a blízkost školy od bydliště / dostupnost dopravy pro **102** respondentů, jež volili studium na SU jako svou první volbu studia.

Volbou na jistotu z hlediska šance na přijetí byla Slezská univerzita v Opavě pro **35** dotázaných, z hlediska nabídky studijních oborů pak pro **32** respondentů. Z hlediska uplatnění se po úspěšném studiu na trhu práce volilo na jistotu studium na SU **31** dotázaných, pro **25** dotázaných pak bylo významným faktorem jejich volby na jistotu blízkost školy od bydliště / dostupnost dopravy.

5. Reflexe/monitoring uplatnění oborů SU v praxi?

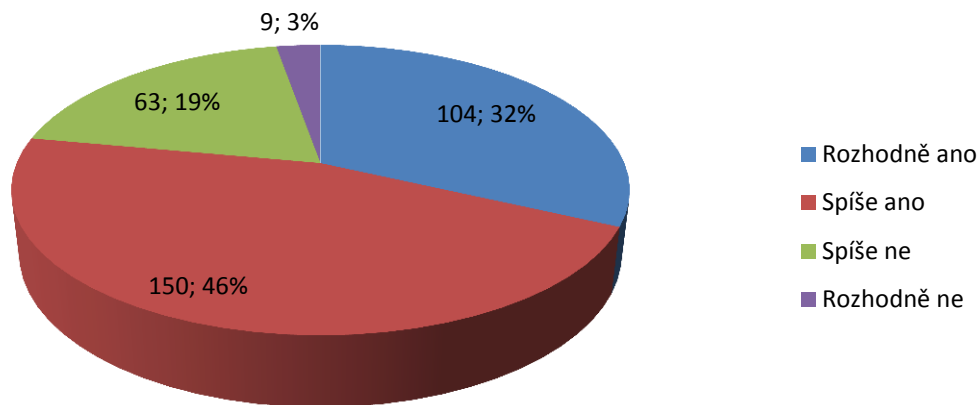


17% zapsaných studentů vůbec nezjišťovalo možnosti uplatnění studovaného oboru v praxi. Otázku nezodpovědělo 6 respondentů.



6. Využití služeb Akademické poradny

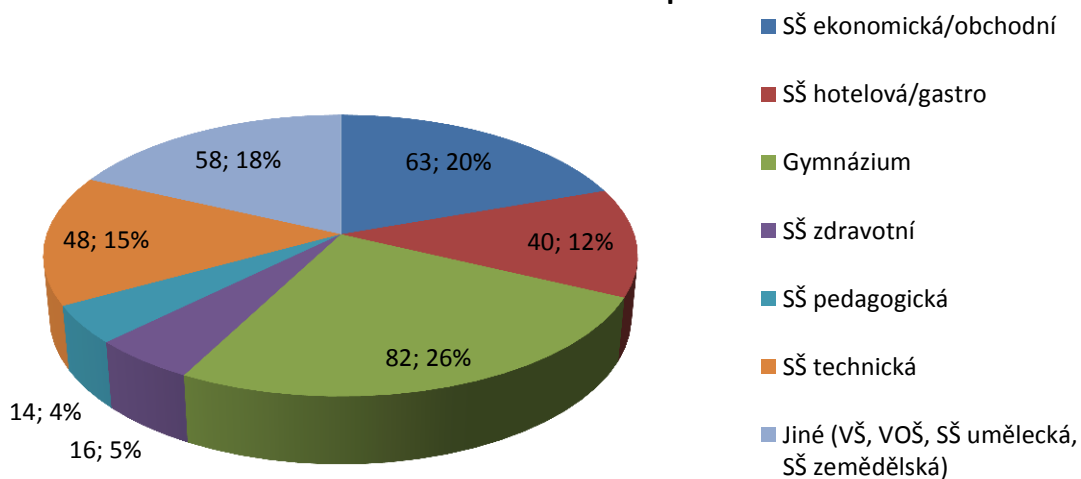
Na SLU jsou pro studenty poskytovány bezplatné poradenské služby Akademické poradny (profesní poradenství, poradenství při studiu, služby uchazečům a studentům, vzdělávací semináře a další).
Využil/a byste těchto služeb v případě potřeby?



O služby AP SU má zájem, případně o jejich využití uvažuje **78 %** zapsaných studentů.
Otázku nezodpovědělo 7 respondentů.

7. Nejvyšší dosažené vzdělání v okamžiku nástupu na SU?

Jaké je Vaše nejvyšší dosažené vzdělání v okamžiku nástupu na Slezskou univerzitu v Opavě?



Otázku nezodpovědělo 12 respondentů.



Evaluace výběru Slezské univerzity v Opavě
Fakulty veřejných politik
AR 2015/2016 – I. kolo PŘ

V Opavě 11.8.2015

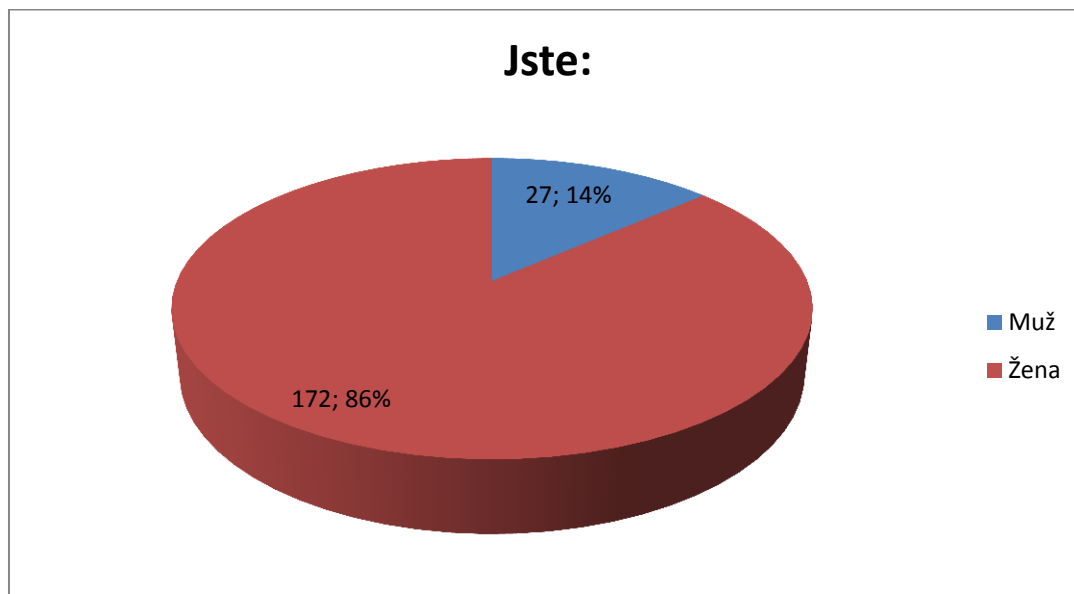
Zpracoval
Mgr. Petr Ryppl



Evaluační dotazník výběru Slezské univerzity v Opavě

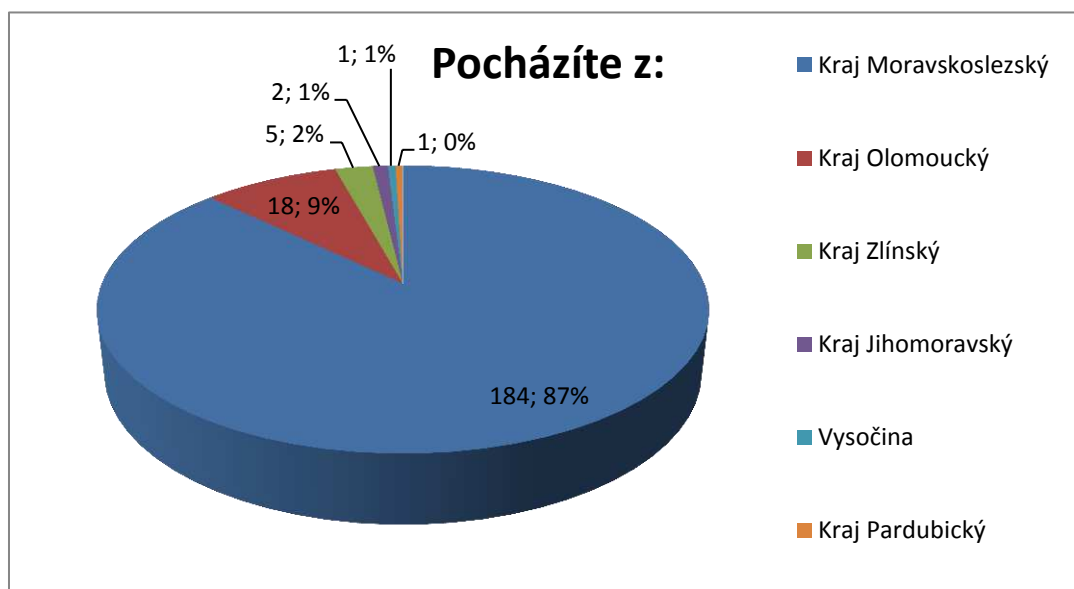
V prvním kole přijímacího řízení do akademického roku 2015/2016 bylo do Bc. studia přijato 491 uchazečů. Ke studiu na FVP SU se v prvních termínech zapsalo 338 (69%) přijatých uchazečů. Dotazník vyplnilo 218 studentů (64,5%).

1. Jste:



Otázku nezodpovědělo 19 respondentů.

Pocházíte z:

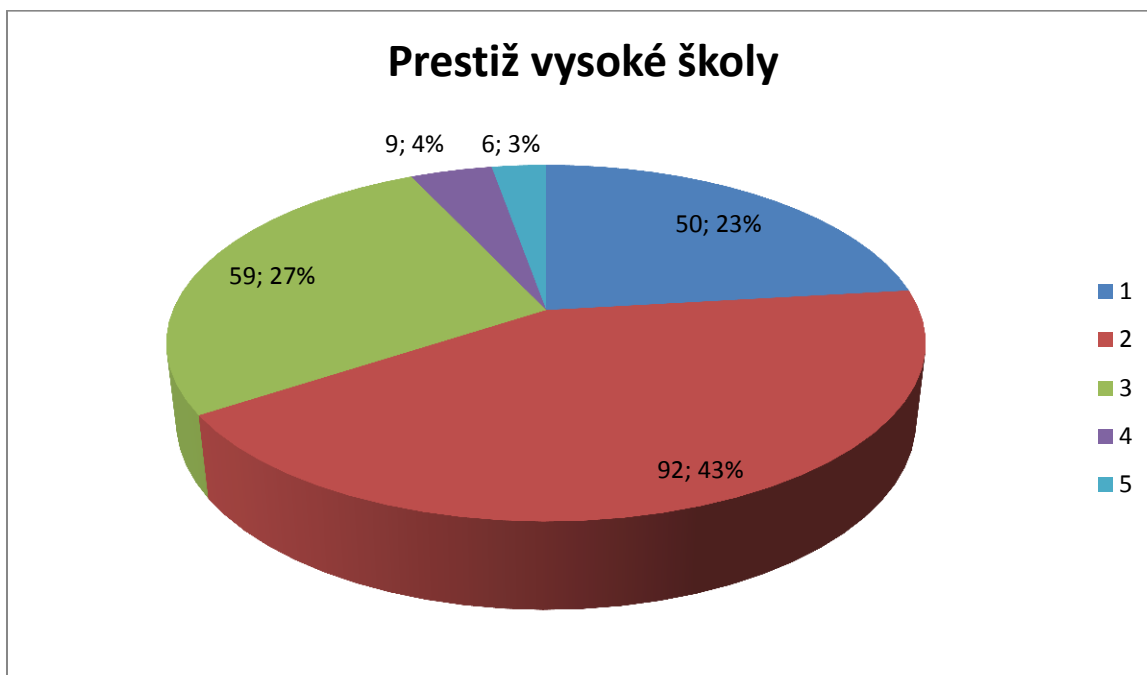


Z Moravskoslezského kraje pochází 77% zapsaných studentů. Ze sousedních krajů, Polska a Slovenska pochází 19 % studentů, což dohromady tvoří celých 99 % zapsaných studentů.

Otázku nezodpovědělo 7 respondentů.

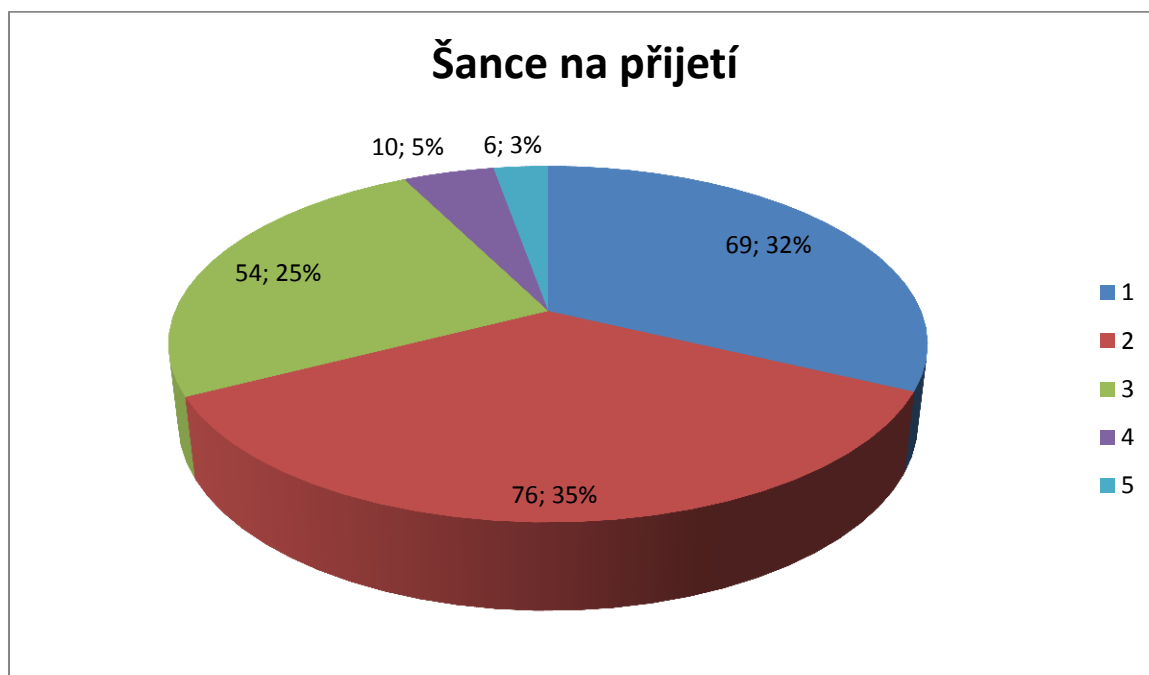


2. Jaký význam při výběru vysoké školy pro Vás mají následující faktory?



Na škále 1 -5, kde 1 je velmi důležitý a 5 nedůležitý označilo **66 %** oslovených **prestiž vysoké školy** při jejím výběru **hodnotou 1 a 2**.

Otázku nezodpovědělo 2 respondenti.

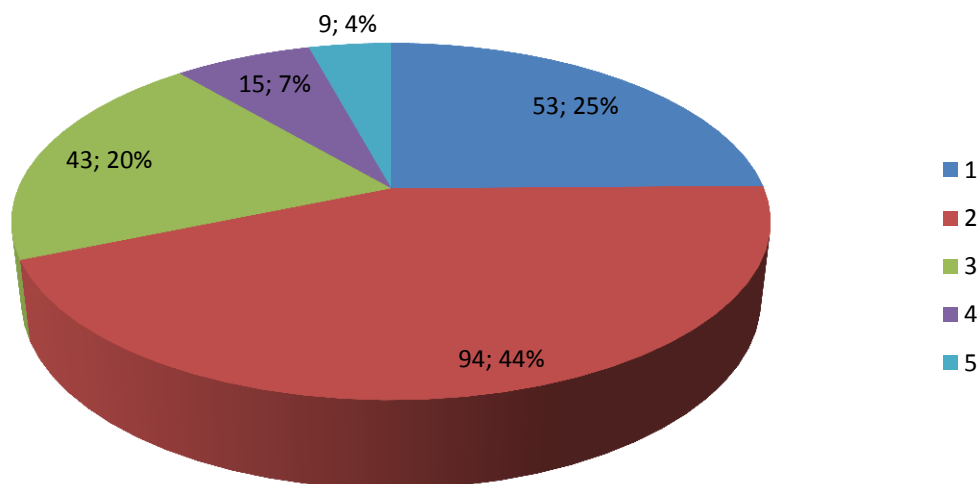


Na škále 1 -5, kde 1 je velmi důležitý a 5 nedůležitý označilo **67 %** zapsaných studentů **šanci na přijetí** jako faktor rozhodující při výběru VŠ **hodnotou 1 a 2**.

Otázku nezodpověděli 3 respondenti.

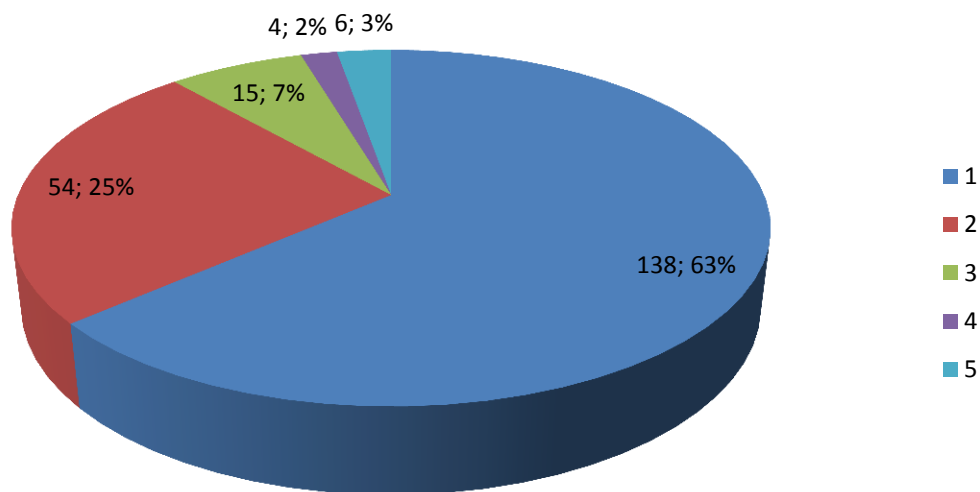


Šířka nabídky studijních oborů



Na škále 1 -5, kde 1 je velmi důležitý a 5 nedůležitý označilo **69 %** oslovených **šířku nabídky studijních oborů** jako faktor rozhodující při výběru VŠ **hodnotou 1 a 2**.
Otázku nezodpověděli 4 respondenti.

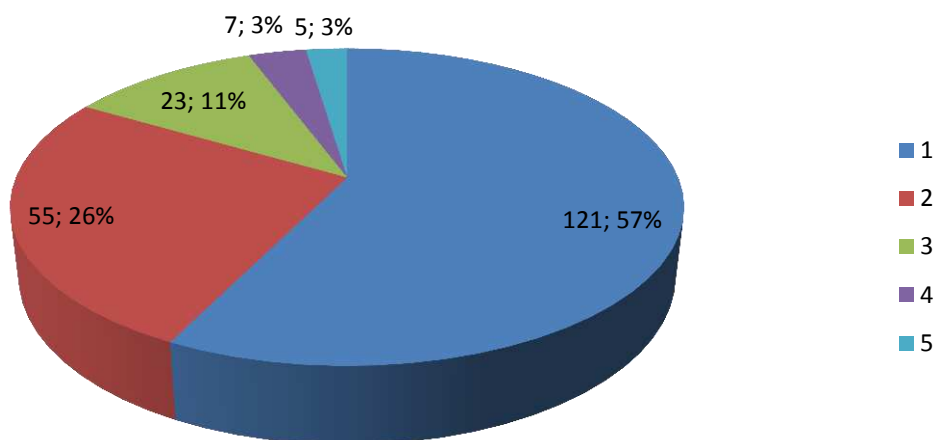
Zájem o konkrétní vědní obor/oblast



Na škále 1 -5, kde 1 je velmi důležitý a 5 nedůležitý označilo **81 %** zapsaných studentů **zájem o konkrétní vědní obor/oblast** jako faktor rozhodující při výběru VŠ **hodnotou 1 a 2**.
Otázku nezodpověděl 1 respondent.

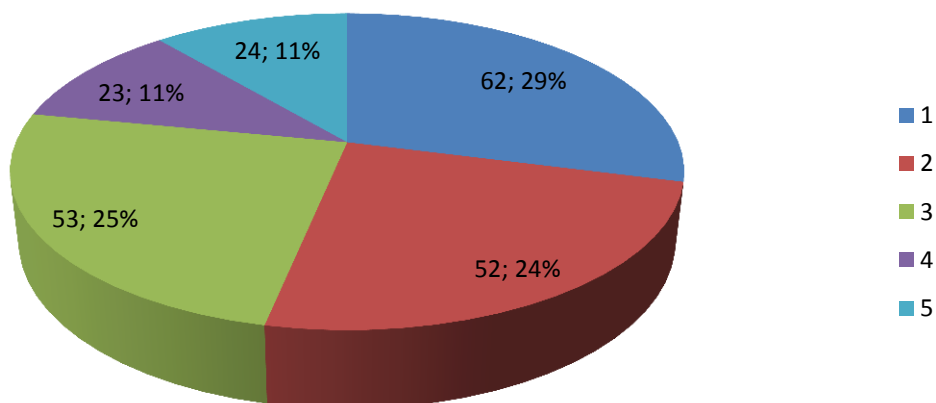


Uplatnění se po úspěšném studiu na trhu práce



Na škále 1 -5, kde 1 je velmi důležitý a 5 nedůležitý označilo **83 %** respondentů **uplatnění se po úspěšném studiu na trhu práce** jako faktor rozhodující při výběru VŠ **hodnotou 1 a 2**. Otázku nezodpověděl 7 respondentů.

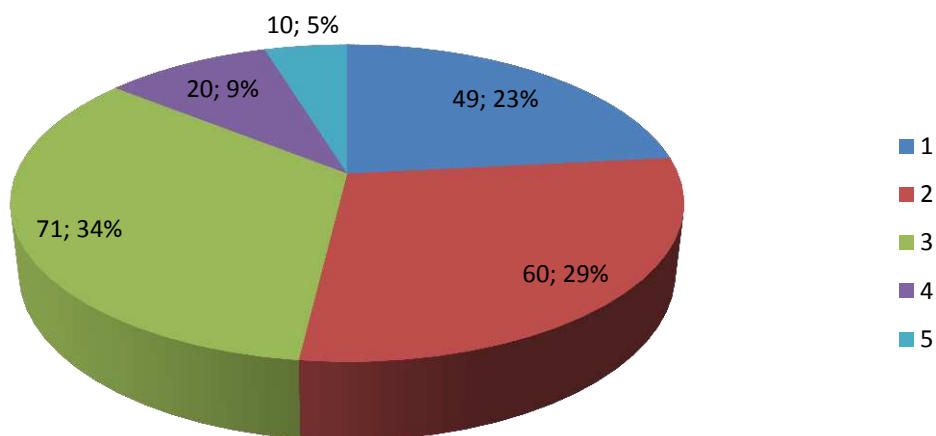
Blízkost školy od mého bydliště / dostupnost dopravy



Na škále 1 -5, kde 1 je velmi důležitý a 5 nedůležitý označilo **53 %** respondentů **blízkost školy od bydliště/dostupnost dopravy** jako faktor rozhodující při výběru VŠ **hodnotou 1 a 2**. Otázku nezodpověděli 3 respondenti.

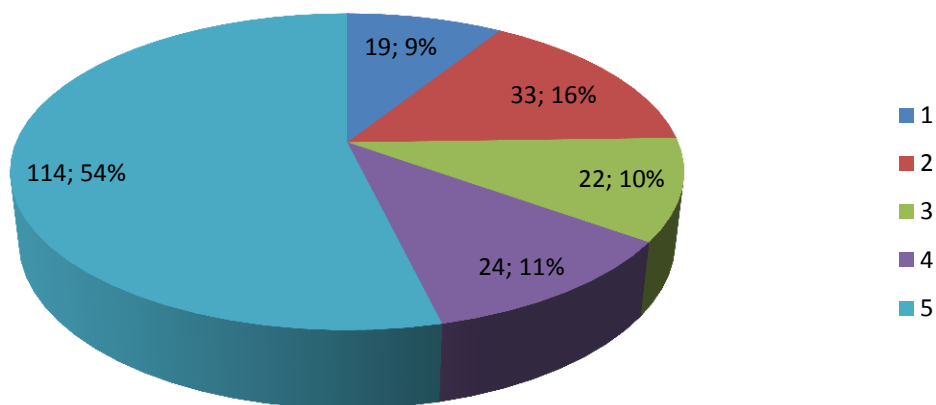


Dobré propagační materiály s dostatkem informací o studiu



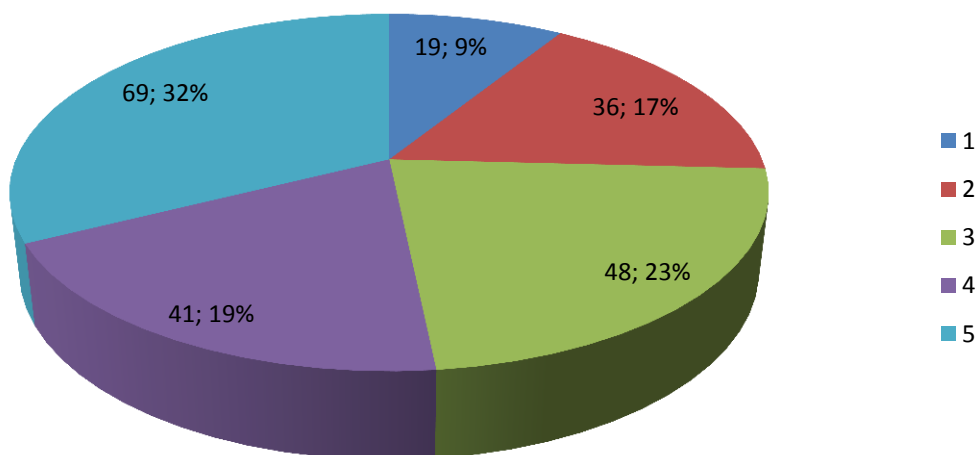
Na škále 1 -5, kde 1 je velmi důležitý a 5 nedůležitý označilo **52 %** respondentů **dobré propagační materiály s dostatkem informací o studiu** jako faktor rozhodující při výběru VŠ **hodnotou 1 a 2**. Otázku nezodpovědělo 8 respondentů.

Dostatek ubytovacích kapacit / cena ubytování



Na škále 1 -5, kde 1 je velmi důležitý a 5 nedůležitý označilo **25 %** oslovených **dostatek ubytovacích kapacit/cenu ubytování** jako faktor rozhodující při výběru VŠ **hodnotou 1 a 2**. Pro **43%** respondentů je pak tento faktor naprosto nedůležitý. Otázku nezodpovědělo 6 respondentů.

Možnosti studia v zahraničí

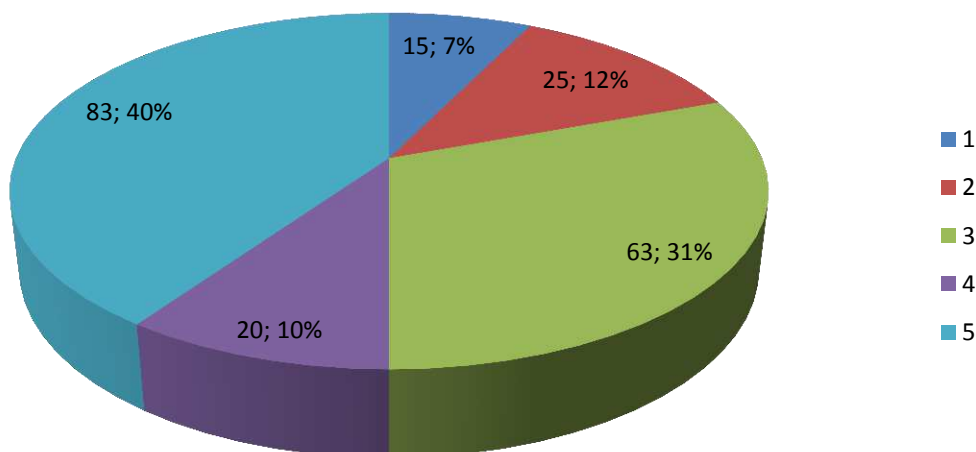


Na škále 1 -5, kde 1 je velmi důležitý a 5 nedůležitý označilo **26 %** oslovených **možnosti studia v zahraničí** jako faktor rozhodující při výběru VŠ **hodnotou 1 a 2**.

Otázku nezodpovědělo 5 respondentů.

3. Jak důležité jsou pro Vás při výběru vysoké školy následující informační zdroje?

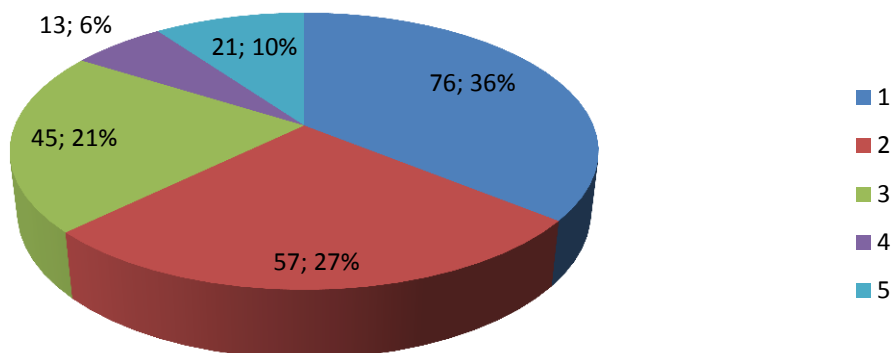
Veletrhy vzdělávání (Gaudeamus)



Na škále 1 -5, kde 1 je velmi důležitý a 5 nedůležitý označilo **19 %** zapsaných studentů **veletrhy vzdělávání** jako informační zdroj důležitý při výběru VŠ **hodnotou 1 a 2**.

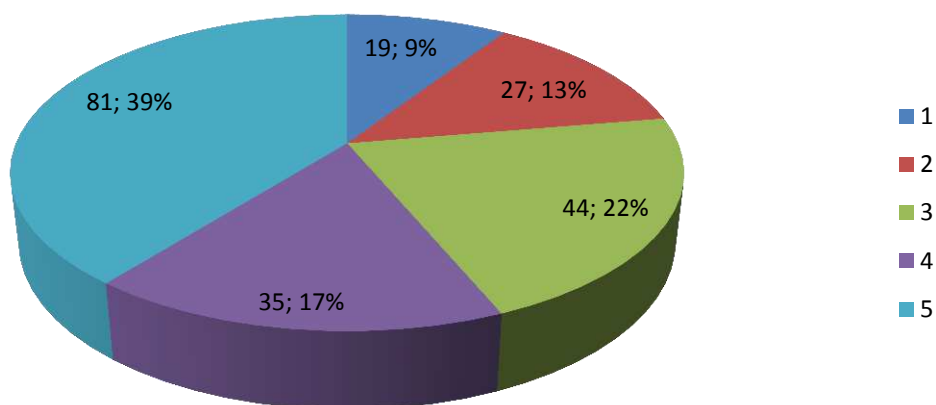
Otázku nezodpovědělo 12 respondentů.

Mediální prezentace vysoké školy (internet, sociální sítě, tisk, odborné články, rozhlas)



Na škále 1 -5, kde 1 je velmi důležitý a 5 nedůležitý označilo **63 %** respondentů **mediální prezentaci školy (médiá, články odborníků, ...)** jako informační zdroj důležitý při výběru VŠ **hodnotou 1 a 2**. Otázku nezodpovědělo 6 respondentů.

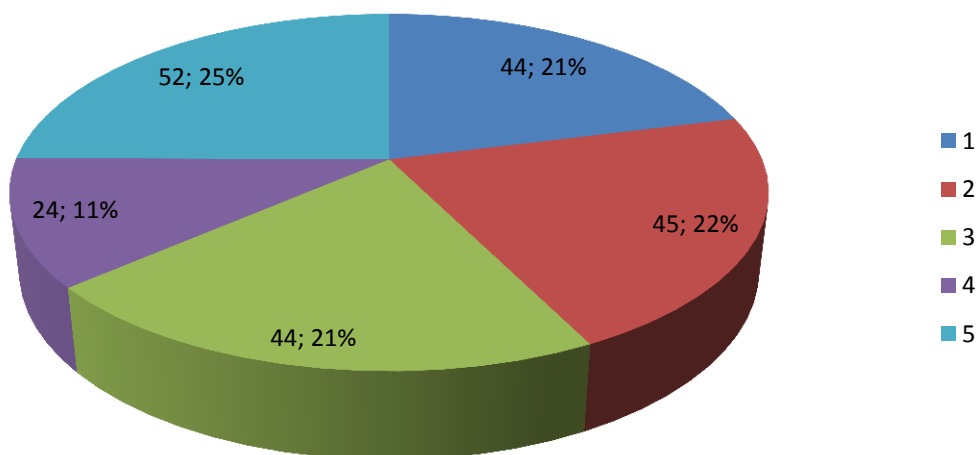
Prezentace zástupců Slezské univerzity na mé střední škole



Na škále 1 -5, kde 1 je velmi důležitý a 5 nedůležitý označilo **22 %** oslovených **prezentaci zástupců univerzity na škole** jako informační zdroj důležitý při výběru VŠ **hodnotou 1 a 2**. Otázku nezodpovědělo 12 respondentů.



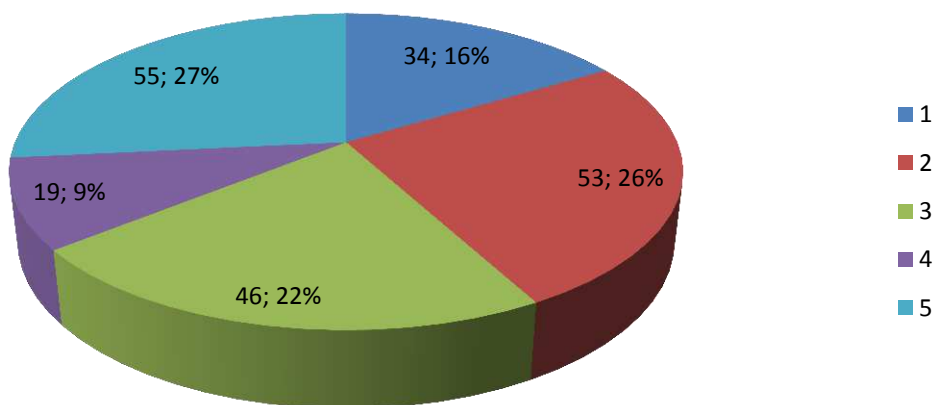
Dny otevřených dveří



Na škále 1 -5, kde 1 je velmi důležitý a 5 nedůležitý označilo **43 %** oslovených **dny otevřených dveří** jako informační zdroj důležitý při výběru VŠ **hodnotou 1 a 2**.

Otázku nezodpovědělo 9 respondentů.

Doporučení pracovníků mé SŠ (vyučujících, výchovných poradců)

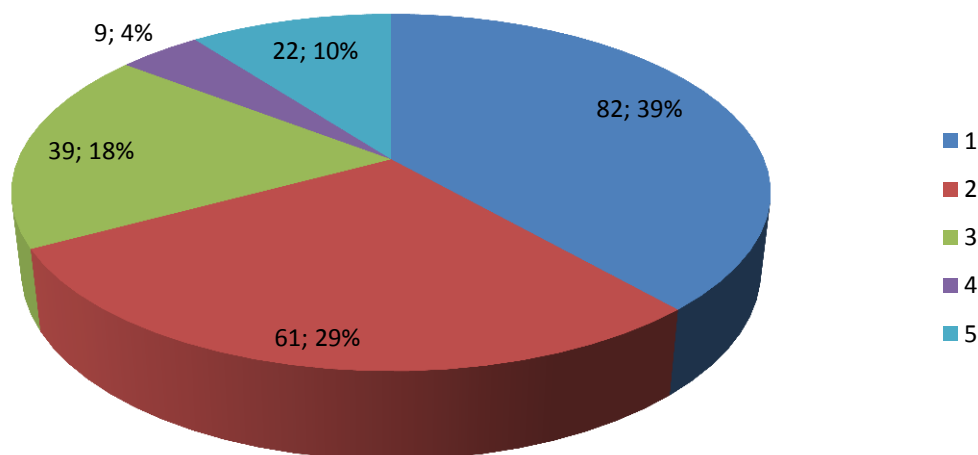


Na škále 1 -5, kde 1 je velmi důležitý a 5 nedůležitý označilo **42 %** zapsaných studentů **doporučení SŠ (výchovných poradců)** jako informační zdroj důležitý při výběru VŠ **hodnotou 1 a 2**.

Otázku nezodpovědělo 11 respondentů.



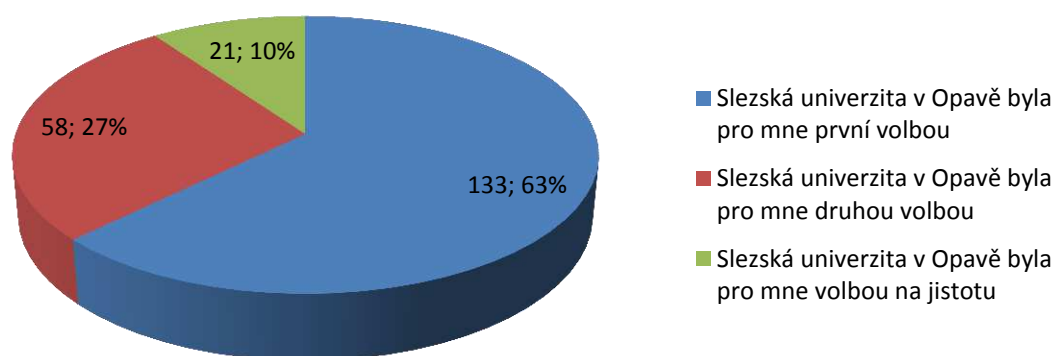
Doporučení rodiny, kamarádů, známých



Na škále 1 -5, kde 1 je velmi důležitý a 5 nedůležitý označilo **68 %** zapsaných studentů **doporučení rodiny, kamarádů, známých** jako informační zdroj důležitý při výběru VŠ **hodnotou 1 a 2**. Otázku nezodpovědělo 5 respondentů.

4. Priorita výběru Slezské univerzity v Opavě

Jakou prioritu přisuzujete studiu na Slezské univerzitě?



Pro **62%** dotázaných byla Slezská univerzita v Opavě **první volbou** studia

Možnosti otevřené odpovědi „Slezská univerzita v Opavě je pro mne jedinečná v:“ využili 2 dotázaní, kteří shodně uvedli jedinečnost v nabídce studijního oboru.

Otázku nezodpověděli 4 respondenti.

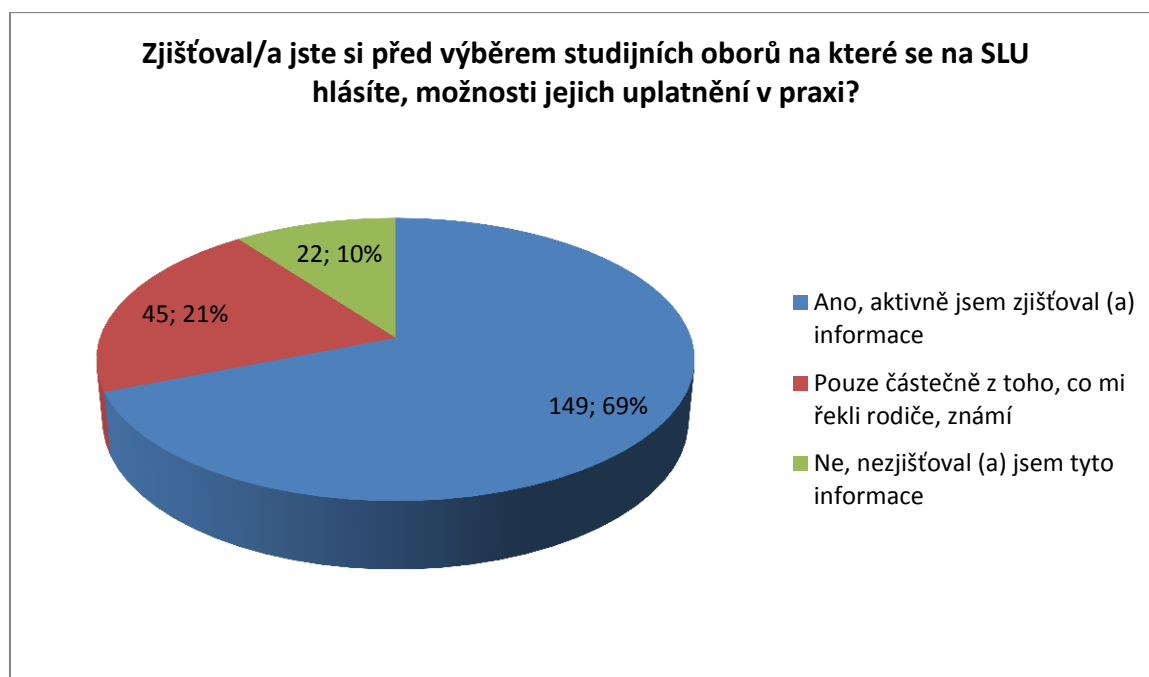


Porovnání vztahu priority výběru a významu určitých faktorů výběru studia na SU

Z **218** respondentů jich **95** uvedlo Slezskou univerzitu v Opavě jako významný faktor ovlivňující svou první volbu studia prestiž VŠ. Šance na přijetí je významným faktorem pro **89** respondentů, kteří volili primárně studium na SU. Nabídka studijních oborů je významná pro **94** respondentů, zájem o konkrétní obor při první volbě je významný pro **119** dotázaných. Uplatnění se po úspěšném studiu na trhu práce je významným faktorem **110** dotázaných a blízkost školy od bydliště / dostupnost dopravy pro **76** respondentů, jež volili studium na SU jako svou první volbu studia.

Volbou na jistotu z hlediska šance na přijetí byla Slezská univerzita v Opavě pro **18** dotázaných, z hlediska nabídky studijních oborů pak pro **15** respondentů. Z hlediska uplatnění se po úspěšném studiu na trhu práce volilo na jistotu studium na SU **16** dotázaných, pro **10** dotázaných pak bylo významným faktorem jejich volby na jistotu blízkost školy od bydliště / dostupnost dopravy.

5. Reflexe/monitoring uplatnění oborů SU v praxi?

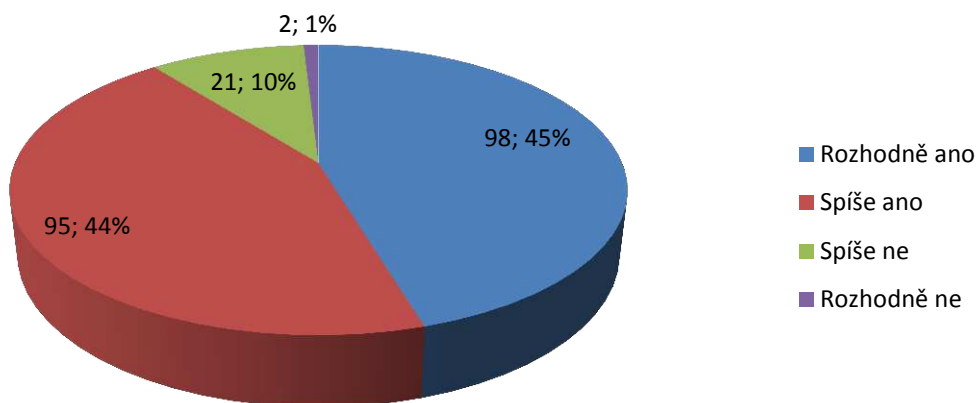


10 % zapsaných studentů vůbec nezjišťovalo možnosti uplatnění studovaného oboru v praxi. Otázku nezodpověděli 2 respondenti.



6. Využití služeb Akademické poradny

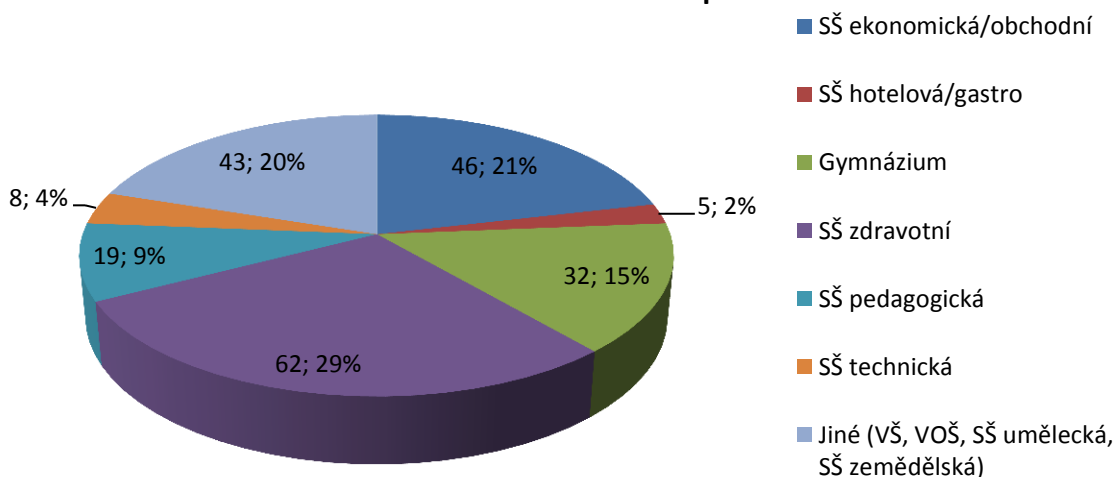
Na SLU jsou pro studenty poskytovány bezplatné poradenské služby Akademické poradny (profesní poradenství, poradenství při studiu, služby uchazečům a studentům, vzdělávací semináře a další).
Využil/a byste těchto služeb v případě potřeby?



O služby AP SU má zájem, případně o jejich využití uvažuje **89 %** zapsaných studentů.
Otázku nezodpověděli 2 respondenti.

7. Nejvyšší dosažené vzdělání v okamžiku nástupu na SU?

Jaké je Vaše nejvyšší dosažené vzdělání v okamžiku nástupu na Slezskou univerzitu v Opavě?



Otázku nezodpověděli 3 respondenti.