

VÝROČNÍ ZPRÁVA O ČINNOSTI
FAKULTY VEŘEJNÝCH POLITIK V OPAVĚ
SLEZSKÉ UNIVERZITY V OPAVĚ ZA ROK 2016

OBSAH

Úvod	4
Hlavní část	5
1 Vzdělávání	5
2 Věda, výzkum a tvůrčí činnost	6
3 Vztahy k vnějšímu prostředí	6
4 Kvalita	7
5 Internacionalizace	8
6 Lidské zdroje	9
7 Hospodaření	10
8 Image	10
Textová příloha	11
1 Základní údaje o fakultě	11
1.1 Kontaktní údaje	11
1.2 Organizační struktura	11
1.3 Složení orgánů	12
1.4 Zastoupení FVP v rámci SU	14
1.5 Poslání, vize a strategické cíle fakulty	15
2 Studijní programy, organizace studia a vzdělávací činnost	17
2.1 Akreditované studijní programy popsané metodikou výsledků učení	17
2.2 Další vzdělávací aktivity	18
3 Studenti	19
3.1 Opatření ke snižování studijní neúspěšnosti	20
3.2 Opatření k omezení prodlužování studia	21
3.3 Stipendijní programy fakulty	22
3.4 Poradenské služby poskytované na fakultě	23
3.5 Studenti se specifickými potřebami	23
3.6 Mimořádně nadaní studenti	24
3.7 Studenti se socioekonomickým znevýhodněním	24
3.8 Rodiče mezi studenty	25
4 Absolventi	25
4.1 Spolupráce s absolventy	25
4.2 Počty absolventů Fakulty veřejných politik v roce 2016	26
4.3 Celoživotní vzdělávání	27
4.4 Uplatnění absolventů na trhu práce	27
4.5 Spolupráce s budoucími zaměstnavateli	28
5 Zájem o studium	29
5.1 Charakter přijímacích zkoušek	29
5.2 Spolupráce se středními školami při informování uchazečů o studium	30
6 Zaměstnanci	30
6.1 Kariérní řád pro akademické pracovníky a motivační nástroje pro odměňování zaměstnanců	30
6.2 Kurzy dalšího vzdělávání akademických pracovníků	31
7 Internacionalizace	31
7.1 Podpora účasti studentů na zahraničních mobilních programech	31
7.2 Integrace zahraničních členů akademické obce do života fakulty	33

8	Výzkumná, vývojová, umělecká a další tvůrčí činnost.....	34
8.1	Propojení tvůrčí činnosti s činností vzdělávací	34
8.2	Zapojení studentů do tvůrčí činnosti	34
8.3	Účelové finanční prostředky na výzkum, vývoj a inovace.....	35
8.4	Podpora studentů doktorských studijních programů a pracovníků na postdoktorandských pozicích ..	35
8.5	Spolupráce s aplikační sférou na tvorbě a uskutečňování studijních programů	36
8.6	Přehled realizovaných výzkumných projektů	37
8.7	Přehled realizovaných rozvojových projektů	39
8.8	Přehled publikační činnosti v roce 2016	41
9	Zajišťování kvality a hodnocení realizovaných činností.....	44
9.1	Vnitřní hodnocení kvality vzdělávání	44
9.2	Vnější hodnocení kvality vzdělávání	45
10	Národní a mezinárodní excellence fakulty	45
10.1	Zapojení fakulty do profesních a uměleckých sítí.....	45
11	Třetí role fakulty	46
11.1	Působení fakulty v regionu.....	46
11.2	Nadregionální význam a působení fakulty	46
	Tabulková část.....	47
	Seznam použitých zkratk.....	59

ÚVOD

Vážení čtenáři,

uplynulý rok 2016 byl v pořadí teprve osmým rokem relativně krátké historie Fakulty veřejných politik. Vysoké školy a jejich fakulty jsou instituce na jedné straně tradiční, čerpající z takřka tisícileté historie tohoto typu studia, na druhé straně se hlásí k moderním a současným trendům ve výzkumu a vzdělávání. Dokladem o vědecko-výzkumné činnosti pracovníků fakulty v oblasti základního i aplikovaného výzkumu jsou nejen publikace výsledků výzkumu v domácích i zahraničních vědeckých médiích, ale jejich méně viditelná aplikace, přenos řady těchto výsledků bezprostředně do praxe. Fakulta veřejných politik, která zajišťuje především oblast profesního vzdělávání, má jednoznačnou ambici připojit se k těm organizačním jednotkám českého vysokého školství, které při účelném propojení praktických znalostí a dovedností s informacemi o současném stavu vědění v daných oblastech budou vychovávat zdatné a dobře v praxi uplatnitelné odborníky v profesích, na něž se připravují ve studijních programech, které jsou na fakultě vyučovány. Vysoká míra zaměstnatelnosti absolventů fakulty je dokladem, že se uvedené cíle daří uspokojivě plnit.

Dostáváte do rukou přehled aktivit Fakulty veřejných politik Slezské univerzity v Opavě za rok 2016, její další výroční zprávu. Její vzhled a struktura je podstatně odlišná od vzhledu a struktury výročních zpráv, na jaké jste byli dosud zvyklí. Důvodem této, dosti převratné, změny byla snaha, přizpůsobit předkládaný dokument výroční zprávě Slezské univerzity tak, aby na sebe mohly navazovat. Jsme si vědomi skutečnosti, že zmíněná změna může způsobit čtenáři, přivyklému na členění dle organizačních složek fakulty, určité nepohodlí, domníváme se však i přesto, že výsledný efekt z celouniverzitního hlediska bude pozitivní.

prof. PhDr. Rudolf Žáček, Dr.
děkan

HLAVNÍ ČÁST

1 VZDĚLÁVÁNÍ

V roce 2016 byly na Fakultě veřejných politik zahájeny aktivity směřující k naplnění prioritních cílů v oblasti vzdělávání, které si fakulta určila v rámci Dlouhodobého záměru na období let 2016–2020.

Na prvním místě se jednalo o pokračování v realizaci všech akreditovaných studijních programů. Za pozitivní výsledek je nutno považovat skutečnost, že se fakulta i přes demografický pokles nadále těšila dlouhodobě stálému počtu uchazečů. Fakulta poskytla svým studentům ucelený cyklus studijních programů od bakalářských přes navazující magisterské až po doktorský.

V bakalářském stupni v prezenční i kombinované formě studia se jednalo o studijní program Ošetřovatelství s oborem Všeobecná sestra a o studijní program Specializace v pedagogice s oborem Sociální patologie a prevence. Pouze v kombinované formě studia je v tomto studijním programu nabízen obor Edukační péče o seniory. V bakalářském i navazujícím magisterském stupni je v prezenční i kombinované formě realizován studijní program Sociální politika a sociální práce s oborem Veřejná správa a sociální politika a pouze v prezenční formě studijní program Mezinárodní teritoriální studia s oborem Středoevropská studia. Pouze ve stupni navazujícího magisterského studia v prezenční formě je ve spolupráci s Fakultou veřejné správy Univerzity Pavla Jozefa Šafárika v Košicích zajišťován ve studijním programu Mezinárodní teritoriální studia joint degree studijní obor Veřejná politika a veřejná správa ve střední Evropě. Studenti se zájmem o vědeckou práci mohou využít doktorského studijního programu Historické vědy, studijní obor Moderní dějiny střední Evropy, a to v prezenční i kombinované formě studia.

Fakulta dále realizovala vzdělávací aktivity v rámci programů Celoživotního vzdělávání typu A (v rámci akreditovaných studijních programů) ve svých konzultačních střediscích. V Táboře, v Trutnově a v Opavě to byl kurz Veřejná správa a sociální politika a ve Vsetíně a v Opavě kurz Sociální patologie a prevence.

V roce 2016 se pracovníci fakulty aktivně podíleli na činnosti realizačního týmu připravujícího v rámci Operačního programu Výzkum, vývoj a vzdělávání celouniverzitní ESF projekt „Rozvoj vzdělávání na Slezské univerzitě v Opavě“, jakož i na něj navazující ERDF projekt „Modernizace celouniverzitní výukové infrastruktury a specializovaných pracovišť Slezské univerzity v Opavě“.

Další aktivity fakulty v oblasti vzdělávání byly výrazně ovlivněny skutečností, že na počátku května vstoupila v platnost novela zákona o vysokých školách, a to s účinností ke dni 1. září 2016. Novelizace této základní legislativní normy přinesla řadu významných změn, které si vyžádaly zahájení přípravy inovace některých vnitrofacultních předpisů, a to jak s ohledem na inovaci předpisů celouniverzitních, jejichž příprava byla relevantními pracovníky fakulty v průběhu roku připomínkována (zejména Statutu Slezské univerzity v Opavě a Studijního a zkušebního řádu Slezské univerzity v Opavě), tak zejména s přihlédnutím k dalším publikovaným normám vztahujícím se zejména ke změně ve způsobu akreditací studijních programů (Nařízení vlády a Metodické materiály Národního akreditačního úřadu).

2 VĚDA, VÝZKUM A TVŮRČÍ ČINNOST

Strategické záměry v oblasti vědecké, výzkumné, vývojové a inovační a další tvůrčí činnosti zohlednila FVP v roce 2016 při zpracování koncepce rozvoje tvůrčí činnosti. V jejím rámci věnovala vedle zvýraznění využití motivačních nástrojů pozornost především vytváření podmínek pro kvalifikační růst pracovníků, dále dosažení výraznějších výsledků v publikační činnosti a mimo jiné také zapojení studentů do vědeckého výzkumu.

Pro zabezpečení vědecko-výzkumné činnosti bylo využíváno primárně možností dávaných vypsanými grantovými soutěžemi. V oblasti základního výzkumu byly řešeny tři projekty financované Grantovou agenturou České republiky. Ve dvou případech byli pracovníci fakulty řešiteli a v jednom případě se jednalo o aktivitu spolřešitele. Fakulta disponovala i nadále projektem „Visegrád. Sociální myšlení, struktura a transformace“, podporovaným od roku 2010 z tzv. Visegrádského fondu.

Pro podporu vědecko-výzkumné činnosti byly využívány rovněž prostředky Slezské univerzity. I ty byly rozdělovány formou grantové soutěže v rámci Interní grantové soutěže (IGS) a Studentské grantové soutěže (SGS). Do Studentské grantové soutěže (SGS) bylo zapojeno ve čtyřech projektech celkem 23 studentů navazujícího magisterského a doktorského studia. Více než čtyři desítky studentů se zúčastnily řešení zakázek v rámci smluvního výzkumu.

Fakulta zajišťovala činnost a chod dvou odborných recenzovaných periodik vydávaných v anglickém jazyce. Jeden z nich, *Central European Papers* (C.E.P.), vznikl v roce 2013 a je již zařazen do databáze ERIH+. Druhý, *Social Pathology and Prevention* (SPP), se bude v následném období o indexaci ucházet. Výsledky vědeckých aktivit studentů byly publikovány ve studentském internetovém časopise „Tmavomodrý svět“.

V celkovém úhrnu se na fakultě podařilo akademickým pracovníkům vykázat 48 relevantních publikačních výsledků, vložených do informačního systému výzkumu, experimentálního vývoje a inovací (IS VaV), z nichž takřka polovinu představovaly výsledky typu J (recenzovaný odborný časopis).

3 VZTAHY K VNĚJŠÍMU PROSTŘEDÍ

V roce 2016 byly naplňovány záměry Dlouhodobého záměru vzdělávací a vědecké, výzkumné, inovační a další tvůrčí činnosti Fakulty veřejných politik Slezské univerzity v Opavě na období 2016–2020. Stanovené cíle se týkaly popularizace činnosti fakulty se zaměřením na laickou i odbornou veřejnost, zavedení fungujícího systému spolupráce s orgány veřejné správy, státními organizacemi a institucemi, nestátními neziskovými organizacemi a dalšími zaměstnavateli.

Fakulta veřejných politik se zaměřila v oblasti vztahů k vnějšmu prostředí primárně na působení na veřejnost v místě svého sídla a v oblasti, ze které čerpá významný podíl uchazečů o studium. V daném rámci se rovněž zaměřila na rozšiřování komunikace se svými absolventy a jejich zaměstnavateli.

K nejvýznamnějším aktivitám v dané oblasti, kterou se podařilo oslovit širokou komunitu především pedagogické veřejnosti, náleželo zahájení realizace tříletého projektu věnovaného podpoře školské inkluze, podpořeného z Operačního programu Výzkum, vývoj a vzdělávání úhrnnou částkou 21.050.897,78 Kč, do něž se zapojilo v roce 2016 26 škol se sídlem v Moravskoslezském kraji. Významnou roli sehrávala spolupráce fakulty se Statutárním městem Opava. Fakulta nabídla pro potřeby města vědecko-výzkumné kapacity svých akademických pracovníků a ve spolupráci se studenty realizovala dva výzkumy pro aktuální potřebu a na zakázku města. Jednou zakázkou využil možnosti spolupráce s FVP i Moravskoslezský kraj.

K akcím s největším ohlasem u široké veřejnosti náležely Ošetřovatelské dny prevence uspořádané na Horním náměstí v Opavě a kurzy první pomoci realizované na opavských základních školách. Ústav pedagogických a psychologických věd ve spolupráci s absolventy a lidmi z praxe pokračoval v pořádání přednáškového cyklu Člověk pod lupou společenských disciplín. Nemalý ohlas, zejména mezi pedagogy, získala i první konference z připraveného cyklu na téma Média a dějiny s účastí zástupců poměrně širokého spektra z okruhu České televize a s podílem řady neziskových organizací, jako např. Člověk v tísni, PANT, Post bellum apod. Sami studenti uspořádali besedu „Boříme mýty, stavíme mosty“ věnovanou soužití většinové společnosti s hendikepovanými spoluobčany.

K průběžnému informování veřejnosti o aktivitách fakulty, jejich studentů a akademických pracovníků jsou vedle webových stránek využívány rovněž sociální sítě, zejména fakultní profil na síti Facebook. Dokumentace z akcí je zpravidla dostupná rovněž na serveru YouTube.

4 KVALITA

Systém zajišťování kvality v podmínkách Fakulty veřejných politik se odvíjel od postupné přípravy implementace novely vysokoškolského zákona a zejména požadavků na akreditace studijních programů publikovaných postupně Národním akreditačním úřadem pro vysoké školy, a to v návaznosti na připravované materiály celouniverzitního charakteru. V této souvislosti byla věnována pozornost aplikaci již dříve vypracovaných metod sledování kvality a výkonnosti akademických pracovníků v podmínkách uplatňování nové legislativy. Cílem bylo vedle zvyšování kvalifikace akademických pracovníků v duchu zásad Kariérního řádu především naplňování standardů pro akreditace studijních programů.

V rámci vzdělávací činnosti byl realizován projekt orientovaný na rozšiřování kompetencí studentů. Hlavním prostředkem ke sledování kvality a realizaci případných nápravných opatření byl důraz kladený na hodnocení kvality výuky studenty. Díky aktivitě členek studentské komory Akademického senátu fakulty, které samy zajišťovaly organizaci ankety a sběr údajů, se podařilo zajistit poměrně vysokou účast studentů v hodnocení, a zvýšit tak jeho vypovídací hodnotu. Realizována byla rovněž anketa mezi absolventy. Nemalou roli v podpoře kvality má soutěž o nejlepší studentskou závěrečnou práci.

Značná pozornost byla věnována rozvoji aktivit směřujících ke snížení propadavosti studentů 1. ročníku bakalářského studia. Pro výzkum uvedeného problému byl v rámci interní grantové soutěže získán projekt na téma „Indikátory determinující neúspěšnost studentů terciárního vzdělávání na SU v Opavě“. Výsledky prokázaly, že důraz je třeba položit v prvé řadě na individuální práci se studentem na pravidelných i individuálních konzultacích pedagogů a na zvýšení dostupnosti výukových materiálů, zejména pak materiálů v elektronické podobě. Za pozitivní skutečnost považujeme, že u studijních programů realizovaných na Fakultě veřejných politik se neprojevovalo větší množství případů studentů, kteří se pouze zapíší ke studiu, aniž by je zamýšleli skutečně realizovat. Jedním z důvodů je nepochybně i to, že fakulta nemá zavedeno přijímací řízení bez přijímacích zkoušek.

Podstatným podpůrným faktorem při sledování kvality je periodicky dvakrát ročně realizované hodnocení pracovníků, které obnáší sledování tvůrčí činnosti, včetně provázanosti s realizovanou výukou a je součástí komplexního hodnocení pracovníků, které je podkladem pro stanovení nadtarifních složek mzdy.

5 INTERNACIONALIZACE

V oblasti internacionalizace se fakulta při plnění svých strategických cílů v roce 2016 zaměřila především na podporu a rozvoj mezinárodních mobilit studentů i pedagogů, zvyšování počtu zahraničních akademických pracovníků působících na fakultě, podporu stávajícího společného mezinárodního joint degree studijního oboru a také na aktivity vedoucí ke zvýšení jazykových kompetencí akademických pracovníků, jejichž dlouhodobým cílem je příprava nabídky studijních předmětů v anglickém jazyce.

Pro mezinárodní mobility studentů i pedagogů využívala fakulta především možností nabízených programem Erasmus+, v rámci kterého byla nově navázána spolupráce se třemi zahraničními vysokými školami, přičemž celkový počet zahraničních partnerů byl 19 z celkem šesti zemí. Z portfolia programů na podporu mezinárodních mobilit fakulta nově využila možností programu CEEPUS, kdy se stala koordinátorem mezinárodní sítě „*Economic, Social and Political Aspects of Central Europe*“ tvořené kromě FVP SU také dalšími dvěma partnery z Polska, jedním ze Slovenska a jedním ze Slovinska. Kromě výše uvedených programů měla fakulta v roce 2016 uzavřeny bilaterální smlouvy o spolupráci s celkem deseti zahraničními partnery. Nově byla uzavřena smlouva s Pedagogium – Wyższa Szkoła Nauk Społecznych w Warszawie.

V roce 2016 také pokračovala úspěšná realizace projektu institucionálního plánu „Rozvoj internacionalizace FVP“, který zahrnoval řadu dílčích aktivit zaměřených jak na podporu mezinárodních mobilit akademických pracovníků FVP, tak i zvyšování počtu zahraničních akademických pracovníků působících na fakultě, stejně jako podporu jazykových kurzů akademických pracovníků. V roce 2016 se podařilo uskutečnit dvě krátkodobé stáže akademických pracovníků v zahraničí, jednu do Polska, druhý kombinovaný pobyt do Slovinska a Bosny a Hercegoviny. Výsledkem obou pobytů bylo rozšíření

sítě zahraničních partnerů fakulty v jednom případě na bázi smlouvy o spolupráci, v jednom případě byla uzavřena interinstitucionální smlouva Erasmus+ a v jednom případě byl partner připojen do sítě CEEPUS.

V rámci téhož projektu byli zároveň ke krátkodobé stáži přijati dva akademičtí pracovníci ze zahraničí, a to z Německa (Hochschule Harz – Hochschule für angewandte Wissenschaften) a ze Slovenska (Prešovská univerzita v Prešově). Také došlo k vytvoření dvou pracovních míst pro hostující profesory, jednoho z Polska a jednoho z Maďarska, oba působili na Ústavu středoevropských studií. V oblasti zvyšování počtu zahraničních akademických pracovníků využila fakulta také možnosti projektu MSK „Posilování mezinárodní spolupráce v oblasti vědy, výzkumu a vzdělávání“, kdy v rámci výběrového řízení na pozici zahraničního výzkumníka byl přijat k dlouhodobé stáži odborný asistent z Polska.

Dlouhodobým prioritním cílem fakulty je také příprava nabídky studijních kurzů vyučovaných v angličtině, v této souvislosti fakulta nabízí akademickým pracovníkům možnost zvýšit si své jazykové kompetence. Nabídka jazykového kurzu angličtiny vedoucího k získání mezinárodního jazykového certifikátu využilo celkem deset akademických pracovníků. Realizace projektu bude stejnými aktivitami pokračovat i v následujícím roce.

6 LIDSKÉ ZDROJE

V oblasti lidských zdrojů bylo hlavním prostředkem naplňování strategických cílů fakulty soustavné a systematické uplatňování kariérního řádu podporujícího zajištění dlouhodobého a trvalého kvalifikačního růstu akademických pracovníků. Byla realizována podpora zejména mladých akademických pracovníků studujících v doktorském studiu s cílem zkvalitnění kvalifikační struktury ve skupině asistentů a odborných asistentů. Dva pracovníci dokončili v průběhu roku doktorské studium a obdrželi akademický titul Ph.D. Fakulta vytvořila i jedno postdoktorandské místo pro zahraničního pracovníka. Jeden akademický pracovník úspěšně splnil požadavky jmenovacího řízení a byl jmenován profesorem v oblasti českých a československých dějin.

Dlouhodobě pocíťovaný nedostatek interních akademických pracovníků v kategorii docent a profesor byl vyrovnáván zaměstnáváním několika externích docentů a profesorů, a to především ze zahraničí, čímž byl rovněž posilován a zintenzivněn proces internacionalizace vzdělávacího procesu. V souvislosti s implementací nové legislativy a na ni navazujících předpisů vztahujících se k požadavkům na zajištění výuky akademickými pracovníky s příslušnou kvalifikací, naplňujících současně požadavky na vědecko-výzkumnou a publikační činnost byla připravována opatření k naplnění těchto požadavků již v příštím akademickém roce, zejména také s důrazem na zajištění odborníků z praxe disponujících odpovídajícími kvalifikačními předpoklady.

7 HOSPODAŘENÍ

Hlavním cílem v oblasti hospodaření bylo efektivní využívání disponibilních zdrojů k zajištění bezproblémového financování provozu fakulty a dosažení minimálně vyrovnaného hospodářského výsledku. Uvedený cíl se podařilo splnit a fakulta uzavřela své hospodaření s kladným hospodářským výsledkem. K hlavním úkolům náleželo rovněž efektivní nastavení výukové a provozní kapacity nově zrekonstruovaného objektu Bezručovo náměstí 14 a následné zavedení systému pro sledování finanční rentability jednotlivých studijních programů. Tento cíl se podařilo naplnit hlavně v rámci efektivního nastavení provozu budovy fakulty a s tím souvisejících nákladů. V rámci systému finanční rentability jednotlivých studijních programů, resp. oborů, však nebylo možné nastavit systematické sledování, neboť i v roce 2016 docházelo k dalším změnám v oblasti financování vysokých škol. Nicméně i přes tuto skutečnost byly sledovány alespoň základní ukazatele ekonomické náročnosti jednotlivých programů.

8 IMAGE

Jednou z priorit Fakulty veřejných politik v Opavě je budování pozitivní image směrem k veřejnosti. V roce 2016 došlo ke stanovení několika cílů vedoucích k jednotné propagaci. Jedním z navržených cílů bylo zpracování Návrhu komunikační strategie Fakulty veřejných politik v Opavě. Na základě provedené analýzy byly stanoveny základní priority: zlepšení online komunikace a budování značky. V návaznosti na obdobné kroky na úrovni univerzity bude především vytvořena nová podoba webové stránky fakulty a sjednocena komunikace značky FVP. Vlastní realizace takto navržené komunikační strategie bude s ohledem na realizaci marketingové strategie SU započata v roce 2017.

K posílení jednotného postupu při vytváření pozitivního image Fakulty veřejných politik, jakož i celé Slezské univerzity, významně napomohlo utvoření celouniverzitní pracovní skupiny, jejímž úkolem bylo aktivně se věnovat problematice vztahů s veřejností a možnostem využití synergického efektu vzniklého z aktivní spolupráce jednotlivých součástí univerzity. Jejím členem se stala i pracovnice fakulty zodpovídající za tuto sféru.

Významnou roli v posílení image fakulty sehrává rovněž zapojení jejích akademických pracovníků do profesních tuzemských a zahraničních asociací, organizací a sdružení a jejich angažovanost ve vědeckých a redakčních radách. V rámci České republiky bylo celkem 18 pracovníků členy 27 profesních asociací, organizací a sdružení a v mezinárodním měřítku 6 pracovníků členy 5 organizací v 5 různých zemích.

TEXTOVÁ PŘÍLOHA

1 ZÁKLADNÍ ÚDAJE O FAKULTĚ

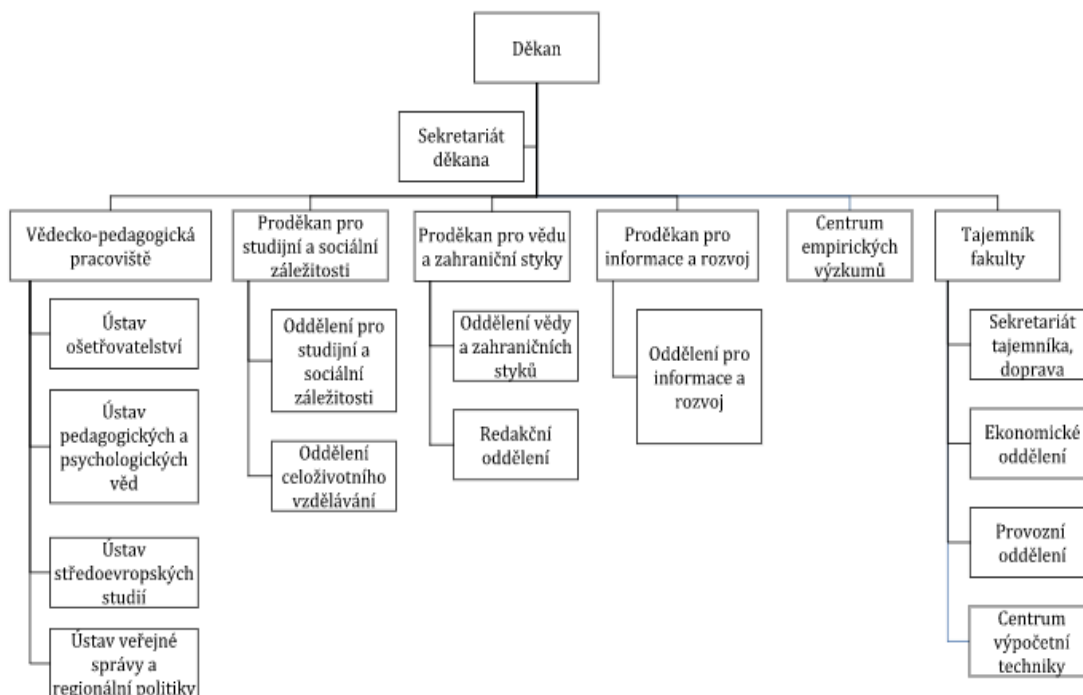
Fakulta veřejných politik v Opavě zahájila činnost k 1. říjnu 2008 vyčleněním čtyř studijních programů ze stávající Filozoficko-přírodovědecké fakulty v Opavě. V současnosti Fakultu veřejných politik v Opavě tvoří čtyři vědecko-pedagogická a jedno výzkumné pracoviště (Ústav ošetrovatelství, Ústav pedagogických a psychologických věd, Ústav středoevropských studií, Ústav veřejné správy a regionální politiky a Centrum empirických výzkumů). Jsou realizovány čtyři bakalářské, dva navazující magisterské a jeden doktorský studijní program. Od začátku akademického roku 2016/2017 již všichni studenti, pedagogové, administrativní a technicko-hospodářští pracovníci využívají nově zrekonstruované sídlo na Bezručově náměstí 14.

1.1 KONTAKTNÍ ÚDAJE

NÁZEV	ZKRATKA	SÍDLO	WWW STRÁNKY
Fakulta veřejných politik v Opavě	FVP	Bezručovo nám. 885/14, 746 01 Opava	http://www.slu.cz/fvp/cz/

Bližší informace o Fakultě veřejných politik v Opavě se nachází na adrese www.fvp.slu.cz nebo rovněž na sociální síti Facebook (<https://www.facebook.com/slu.fvp/>).

1.2 ORGANIZAČNÍ STRUKTURA



1.3 SLOŽENÍ ORGÁNŮ

1.3.1 Vedení Fakulty veřejných politik v Opavě

od 1. 1. 2016 do 31. 10. 2016

doc. PhDr. Dušan Janák, Ph.D. – děkan

Mgr. et Mgr. Marta Kolaříková, Ph.D. – proděkanka pro studijní a sociální záležitosti, pověřena vedením úseku rozvoje

prof. PhDr. Rudolf Žáček, Dr. – proděkan pro vědu a zahraniční styky, pověřen vedením úseku informací

Ing. Josef Vícha – tajemník

Mgr. Kamil Janiš, Ph.D. – předseda akademického senátu fakulty

od 1. 11. 2016

prof. PhDr. Rudolf Žáček, Dr. – děkan

Mgr. et Mgr. Marta Kolaříková, Ph.D. – proděkanka pro studijní a sociální záležitosti

doc. PhDr. PaedDr. Kamil Janiš, CSc. – proděkan pro vědu a zahraniční styky

doc. PhDr. et PhDr. Martin Kaleja, Ph.D. – proděkan pro informace a rozvoj

Ing. Josef Vícha – tajemník

Mgr. Kamil Janiš, Ph.D. – předseda akademického senátu fakulty

1.3.2 Vědecká rada Fakulty veřejných politik v Opavě

V roce 2016 zasedala vědecká rada celkem dvakrát, a to dne 2. 6. a 13. 10. 2016. Vědecká rada ukončila svoji činnost k 31. 10. 2016.

doc. PhDr. Dušan Janák, Ph.D. – předseda

prof. PhDr. Rudolf Žáček, Dr. – tajemník

Interní členové:

prof. PhDr. Mečislav Borák, CSc.

prof. zw. dr hab. Krystian Heffner

prof. PhDr. Zdeněk Jirásek, CSc.

prof. PhDr. Irena Korbelářová, Dr.

prof. JUDr. Igor Palúš, CSc.

doc. PhDr. et PaedDr. Kamil Janiš, CSc.

doc. PhDr. Juraj Kalnický, PhD., Prof. h. c.

doc. PhDr. Helena Kolibová, CSc.

doc. PhDr. Jitka Skopalová, Ph.D.

doc. PhDr. Anna Václavíková, CSc.

Externí členové:

doc. Mgr. Martina Cichá, Ph.D. (Univerzita Tomáše Bati ve Zlíně)

doc. PhDr. Vlastimil Fiala, CSc. (Univerzita Palackého v Olomouci)

prof. zw. dr hab. Ryszard Kaczmarek (Uniwersytet Śląski w Katowicach, PL)

prof. PhDr. Jiří Kocian, CSc. (Ústav pro soudobé dějiny AV ČR, v. v. i. Praha)

prof. JUDr. Jan Kuklík, DrSc. (Univerzita Karlova)

prof. PhDr. Tomáš Sirovátka, CSc. (Masarykova univerzita v Brně)

doc. PhDr. Tomáš Staněk, CSc.

prof. PhDr. Dušan Šimek, CSc. (Univerzita Palackého v Olomouci)

prof. PaedDr. Štefan Šutaj, DrSc. (Univerzita Pavla Jozefa Šafárika v Košiciach, SR)

doc. PhDr. Yveta Vrublová, Ph.D. (Ostravská univerzita v Ostravě)

1.3.3 Akademický senát Fakulty veřejných politik v Opavě

Mgr. Kamil Janiš, Ph.D.

předseda Akademického senátu

PhDr. Zdeňka Římovská, Ph.D.

předsedkyně komory akademických pracovníků,
místopředsedkyně Akademického senátu

Sára Pospíšilová

předsedkyně studentské komory, místopředsedkyně
Akademického senátu

Komora akademických pracovníků:

Mgr. Kamil Janiš, Ph.D.

PhDr. Zdeňka Římovská, Ph.D.

Ing. Soňa Harasimová

PhDr. Igor Hendrych

PhDr. Jiří Sedláček

Mgr. Michaela Skořupová

Mgr. Martin Stanoev, Ph.D. (do 5. 12. 2016)

Studentská komora:

Tereza Barešová

Sára Pospíšilová

Anna Valíková

Lucie Zelinková

1.3.4 Vedení vědecko-pedagogických pracovišť

Ústav ošetřovatelství

PhDr. Jana Haluzíková, Ph.D. – vedoucí ústavu

PhDr. Zdeňka Římovská, Ph.D. – tajemnice ústavu

Ústav pedagogických a psychologických věd

doc. PhDr. PaedDr. Kamil Janiš, Ph.D. – vedoucí ústavu (do 31. 10. 2016)

doc. PhDr. Jitka Skopalová, Ph.D. – vedoucí ústavu (od 1. 11. 2016)

PhDr. Edita Ondřejová, Ph.D. – tajemnice ústavu

Ústav středoevropských studií

prof. PhDr. Rudolf Žáček, Dr. – pověřen vedením ústavu do 31. 10. 2016

prof. PhDr. Dušan Janák, Ph.D. – vedoucí ústavu od 1. 11. 2016

Mgr. et Mgr. Kateřina Tvrdá, Ph.D. – tajemnice ústavu

Ústav veřejné správy a regionální politiky

doc. PhDr. Anna Václavíková, CSc. (vedoucí ústavu do 31. 8. 2016)

PhDr. Igor Hendrych (pověřený vedením ústavu od 1. 9. 2016 do 19. 9. 2016)

PaedDr. Miroslav Pilát, Ph.D. (vedoucí ústavu od 20. 9. 2016)

PhDr. Igor Hendrych – tajemník ústavu

1.4 ZASTOUPENÍ FVP V RÁMCÍ SU

Akademický senát Slezské univerzity v Opavě

Ing. Lucie Kamrádová, Ph.D. – členka do 31. 7. 2016

doc. PhDr. Helena Kolibová, CSc. – členka do 31. 10. 2016

Mgr. Petr Slováček, Ph.D. – člen, předseda do 31. 10. 2016

PhDr. Jiřina Hosáková, Ph.D. – členka od 1. 11. 2016

Mgr. Kamil Janiš, Ph.D. – člen od 7. 11. 2016

PaedDr. Miroslav Pilát, Ph.D. – člen

Mgr. Jana Žáčková, Ph.D. – člen

Vědecká rada Slezské univerzity v Opavě

prof. PhDr. Mečislav Borák, CSc.

prof. PhDr. Dušan Janák, Ph.D.

doc. MUDr. Rastislav Maďar, Ph.D.

prof. PhDr. Rudolf Žáček, Dr.

1.5 POSLÁNÍ, VIZE A STRATEGICKÉ CÍLE FAKULTY**1.5.1 Mise a vize Fakulty veřejných politik v Opavě**

Mise fakulty vyplývá z jejího specifického charakteru a postavení v rámci SU i v systému VŠ v regionálním i celostátním měřítku. Fakulta pokrývá oblast veřejných politik a služeb na straně jedné a sociálně vědní problematiku ve střední Evropě na straně druhé, přičemž se obě tyto oblasti, jak ve sféře vzdělávací (joint degree program), tak výzkumné, prolínají. Z toho vyplývá, že fakulta, přestože se jedná o mladou a co do počtu pracovníků a studentů relativně malou fakultu, vyvíjí poměrně široké aktivity na poli základního a aplikovaného výzkumu i v rámci mezinárodní spolupráce. Organizační struktura fakulty umožňuje vykonávat poměrně širokou expertní a konzultační činnost v oblasti moderních dějin, politologie, sociologie, jakož i v oblasti veřejné a sociální politiky. Její badatelská činnost je přitom zaměřena na regiony, nacházející se zpravidla v příhraničních oblastech ČR, vyznačující se řadou ekonomických a sociálních problémů. Výsledky realizovaných výzkumů mají praktický dopad v oblasti komunitního plánování pro orgány veřejné správy i pro NNO. Současně se fakulta snaží zajistit v některých regionech, na Táborsku, Trutnovsku a Vsetínsku, možnost vysokoškolského vzdělávání a dalšího vzdělávání dostupného i pro sociálně slabší obyvatele, a to realizací kurzů CŽV typu A v rámci profesních bakalářských oborů.

Fakulta veřejných politik chce být i nadále moderní a otevřenou vzdělávací institucí zabezpečující kvalitní přípravu studentů ve všech stupních vysokoškolského vzdělávání s důrazem na rozvoj profesních oborů. Usiluje o realizaci základního i různých forem aplikovaného výzkumu. Při zajištění rozvoje výzkumu a vzdělávací činnosti je využívána spolupráce s pracovišti ve střední a východní Evropě, zejména se zeměmi Visegrádu. V rámci dlouhodobé strategie fakulta prostřednictvím profesních studijních programů zvyšuje uplatnitelnost absolventů na trhu práce v regionech s trvalými ekonomickými a sociálními problémy.

1.5.2 Strategické cíle Fakulty veřejných politik v Opavě**Optimalizace, stabilizace a rozvoj studijních oborů ve vazbě na potřeby společnosti**

V návaznosti na legislativní změny a společenské potřeby byla zpracována koncepce rozvoje studijních programů a oborů FVP zaměřená na rozvoj profesních i akademických studijních oborů.

Fakulta bude dle požadavků průběžně inovovat především profesní obory, využívat při tom metodiky učení tzv. „learning outcomes“ a dále bude rozvíjet služby studentům v oblastech poradenství, elektronických studijních materiálů aj. s cílem odstraňovat bariéry v přístupu ke vzdělávání pro znevýhodněné skupiny studentů.

Rozvoj základního a aplikovaného výzkumu a publikační činnosti

V rámci strategického cíle se fakulta v období 2016-2020 zaměří na posilování rozvoje základního i aplikovaného výzkumu s cílem dosahovat kvalitních výsledků v základním i aplikovaném výzkumu a získané poznatky propojovat se vzdělávací činností a komercializovat formou smluvního výzkumu dle potřeb aplikační sféry. Nedílnou součástí strategického cíle je také rozvoj výstupů výzkumů formou publikační činnosti a vydávání vlastních vědeckých periodik.

Rozvoj činnosti fakulty v rámci tzv. třetí role VŠ

Došlo k realizaci účinné transformace činnosti fakulty se zaměřením na laickou i odbornou veřejnost. Strategickým cílem je zavést fungující systém spolupráce s orgány veřejné správy, státními organizacemi a institucemi, nevládními neziskovými organizacemi a dalšími zaměstnavateli umožňující pružněji reagovat na požadavky trhu práce. V rámci podmínek akreditace vytvořit systém pro zapojení odborníků z praxe při zadávání a vedení závěrečných kvalifikačních prací a systém pro zapojení studentů i pracovníků do realizace smluvního výzkumu. Udržet a rozšiřovat nabídku kurzů ČŽV typu A a rozšířit nabídku kurzů typu M, reflektujících aktuální změny legislativy i potřeby trhu práce.

Udržení kvality a zajištění jejího trvalého růstu ve všech činnostech fakulty

V návaznosti na legislativní změny inovovat fakultní systém hodnocení kvality vzdělávací, vědecko-výzkumné a tvůrčí činnosti a implementovat celouniverzitní systém periodického hodnocení kvality vzdělávací a tvůrčí činnosti, zohledňující specifika jednotlivých oborů.

Rozvoj internacionalizace vzdělávací a vědecko-výzkumné činnosti

Strategický cíl je zaměřen na rozvoj internacionalizace v oblasti vzdělávací a vědecko-výzkumné činnosti s důrazem na středoevropský areál. V rámci vzdělávací činnosti budou podporovány zahraniční mobility, nabídka předmětů v cizím jazyce, nabídka krátkodobých i dlouhodobých stáží zahraničních pracovníků na fakultě a zvyšování jazykové vybavenosti akademických pracovníků. V rámci vědecko-výzkumné činnosti bude rozvíjena mezinárodní spolupráce a mezinárodní sítě a vyhledávány zahraniční granty.

Rozvoj personální struktury fakulty

Proběhla stabilizace a následný rozvoj personálního obsazení jednotlivých pracovišť fakulty s cílem posílení kvalifikační struktury o docenty a profesory s potřebnou odborností. Rozvíjela se procesní pravidla řízení lidských zdrojů formou inovace kariérního řádu jakožto transparentního nástroje řízení

lidských zdrojů, pravidel kariérního postupu a výběru a zařazování vědeckých a akademických pracovníků.

Efektivní hospodaření Fakulty veřejných politik v Opavě

V průběhu roku byl zdokonalen systém efektivního hospodaření fakulty spočívající v sérii opatření zaměřených na sledování finanční rentability jednotlivých procesů a oborů jako získávání finančních prostředků z externích zdrojů, efektivní využívání a rozšiřování infrastruktury, uplatňování transparentního systému rozpisu finančních prostředků na jednotlivé součásti fakulty.

Posilování dobrého jména fakulty

Realizace PR a marketingové strategie fakulty s cílem vytvoření pozitivního image fakulty jako kvalitní vzdělávací a vědecko-výzkumné instituce, která nabízí studijní obory reagující na společenskou poptávku a produkuje kvalitní absolventy s širokým uplatněním na trhu práce, a která realizuje základní výzkum v oblasti moderních dějin a aplikovaný výzkum v oblastech sociálně patologických jevů, v nelékařských oborech, sociálních službách a veřejné správě.

2 STUDIJNÍ PROGRAMY, ORGANIZACE STUDIA A VZDĚLÁVACÍ ČINNOST

2.1 AKREDITOVANÉ STUDIJNÍ PROGRAMY POPSANÉ METODIKOU VÝSLEDKŮ UČENÍ

Všech pět bakalářských a tři navazující magisterské studijní obory realizované na fakultě jsou popsány metodikou výsledků učení, neboť byly akreditovány či reakreditovány v době implementace kvalifikačního rámce ve vazbě na výstupy projektu Q-RAM. V jednotlivých předmětech těchto studijních oborů jsou vymezeny získávané odborné znalosti, oborové dovednosti, obecné způsobilosti, které jsou zveřejněny v informačním systému STAG a jsou veřejně dostupné na adrese www.slu.cz/portal/studium/prohlizeni.html.

V roce 2016 měly platnou akreditaci tyto studijní programy/studijní obory:

KÓD STUD. PROGRAMU	NÁZEV STUDIJNÍHO PROGRAMU	KÓD STUDIJNÍHO OBORU	NÁZEV STUDIJNÍHO OBORU	PLATNOST AKREDITACE
B 5341	Ošetrovatelství	5341R009	Všeobecná sestra	do 31. 12. 2024
B 6702	Mezinárodní teritoriální studia	6702R017	Středoevropská studia	do 30. 6. 2020
B 6731	Sociální politika a sociální práce	6202R082	Veřejná správa a sociální politika	do 31. 7. 2020
B 7507	Specializace v pedagogice	7502R008	Sociální patologie a prevence	do 31. 8. 2019
B 7507	Specializace v pedagogice	7507R109	Edukační péče o seniory	do 31. 3. 2020
N 6702	Mezinárodní teritoriální studia	6702T017	Středoevropská studia	do 30. 6. 2020
N 6702	Mezinárodní teritoriální studia	6702T042	Veřejná politika a veřejná správa ve střední Evropě	do 31. 8. 2019
N 6731	Sociální politika a sociální práce	6202T082	Veřejná správa a sociální politika	do 31. 8. 2019
P 7107	Historické vědy	7105V085	Moderní dějiny střední Evropy	do 31. 3. 2024

2.2 DALŠÍ VZDĚLÁVACÍ AKTIVITY

Kromě standardních studijních programů fakulta v roce 2016 nabízela zájemcům z řad studentů, absolventů, odborné i laické veřejnosti, ale i dětí mateřských a základních škol, mnoho dalších vzdělávacích aktivit.

Tradičně můžeme řadit do této skupiny kurzy celoživotního vzdělávání v rámci akreditovaných studijních oborů (tzv. kurzy CŽV typu A). V roce 2016 byly realizovány kurzy Veřejná správa a sociální politika v Táboře, Trutnově a Opavě a kurzy Sociální patologie a prevence v Opavě a Vsetíně. Úspěšní absolventi kurzů byli následně v souladu s platnou legislativou přijati ke studiu v kombinované formě studovaného oboru a po uznání studijních povinností absolvovaných v rámci dvouletého studia v CŽV mohli studium řádně dokončit.

Studenti a pedagogové Ústavu ošetrovatelství uskutečnili několik kurzů první pomoci („Školení kardiopulmonální resuscitace“) v mateřských a základních školách v Opavě a blízkém okolí. Odborná veřejnost, zvláště pracovníci v sociálních službách, jako každým rokem projevila zájem o účast na pravidelně pořádané konferenci ve spolupráci s Dětským centrem Čtyřlístek „Proměny rodiny VI.: Rodina a chudoba“. Zejména pro učitele základních škol, terénní sociální pracovníky i pracovníky veřejné správy se zájmem o řešení otázky vzdělávání dětí ze sociálně znevýhodněného prostředí, byly uspořádány v Opavě, Krnově a Sokolově workshopy prezentující výsledky projektu OP VK

Sociologický monitoring vzdělávacích vstupů a výstupů dětí a žáků, včetně dětí a žáků se speciálními potřebami.

Značný zájem mezi odbornou i laickou veřejností a studenty vzbudila konference Média a dějiny, která se věnovala problematice zkreslování interpretace historických skutečností prostřednictvím filmových a televizních pořadů. Jeden z přednáškových bloků byl věnován výhradně využití médií ve výuce na základních a středních školách.

Pro studenty fakulty kromě možnosti účastnit se výše uvedených konferencí a workshopů se v roce 2016 otevřela možnost absolvovat povinně volitelný předmět „Seminář sociální práce s lidmi bez domova: krok ke kontinuálnímu profesnímu vzdělávání“, jehož úspěšní absolventi získali osvědčení akreditované na MPSV. K prohlubování profesních kompetencí a následnému zvyšování uplatnitelnosti na trhu práce přispěly také kurzy blokove výuky financované z projektu Fondu F MŠMT, které byly zaměřené na metodiku přípravy adaptačních kurzů pro děti a mládež a přednáškové bloky odborníků z praxe.

3 STUDENTI

K 31. 10. 2016 studovalo na fakultě 1061 studentů. O studium v AR 2016/2017 projevilo zájem celkem 1090 uchazečů, z toho bylo v 1. ročníku zapsáno 463 studentů, tedy 42,5 %. O přijímacím řízení byli uchazeči informováni několika způsoby. Zveřejněné informace o přijímacím řízení a nabízených studijních oborech jsou prezentovány na webových stránkách fakulty, na facebooku, v tisku, prostřednictvím videospotů, Dne otevřených dveří (20. 1. 2016), na který byly všechny střední školy Moravskoslezského kraje zvány také prostřednictvím elektronické pošty. S vybranými školami v regionu je navázána užší spolupráce, jsou realizovány popularizační přednášky z vybraných oborů na středních školách.

STUDENTI V JEDNOTLIVÝCH OBORECH K 31. 10. 2016					
STUDIJNÍ PROGRAM	STUDIJNÍ OBOR	NOVĚ ZAPSANÍ STUDENTI		CELKOVÝ POČET STUDENTŮ k 31. 10. 2016	
		prez. forma	komb. forma	prez. forma	komb. forma
B5341 Ošetrovatelství	Všeobecná sestra	55	81	152	180
B6207 Mezinárodní teritoriální studia	Středoevropská studia	15	-	49	-
B6731 Sociální politika a sociální práce	Veřejná správa a sociální politika (zahrnutí studenti VSSP a VSRP)	26	76	66	132
B7507 Specializace v pedagogice	Sociální patologie a prevence	51	97	138	220
	Edukační péče o seniory	-	23	-	23
N6207 Mezinárodní teritoriální studia	Středoevropská studia	10	-	29	-
	Veřejná politika a veřejná správa ve střední Evropě	11	-	11	-
N6731 Sociální politika a sociální práce	Veřejná správa a sociální politika	8	8	45	8
P7105 Historické vědy	Moderní dějiny střední Evropy	-	2	3	5
CELKEM		176	287	493	568

3.1 OPATŘENÍ KE SNIŽOVÁNÍ STUDIJNÍ NEÚSPĚŠNOSTI

Opatření pro snižování studijní neúspěšnosti byla v roce 2016 realizována tak, aby současně nedocházelo ke snižování standardních nároků na kvalitu vzdělávacího procesu. V rámci projektové činnosti i běžných aktivit jsou vytvářeny nebo aktualizovány studijní opory primárně určené na podporu při studiu studentů v kombinované formě studia. Tyto studijní opory mají k dispozici také studenti prezenční formy studia, kteří je využívají jako základ pro vyhledávání dalších informací. Studenti, kteří musí během studia nacvičit profesní dovednosti (např. studijní obor Všeobecná sestra), mají k dispozici stále se rozšiřující nabídku modelů, simulátorů, např. pro nácvik venepunkce, simulátor péče o zajištěnou centrální žílu, ošetřování ran, ošetření tracheostomie, ošetření kolostomie, zavedení žaludeční sondy, katetrizace muže, katetrizace ženy apod.), v rámci nově rekonstruované budovy je pro nácvik dovedností v práci s osobami s tělesným postižením připraven tzv. výcvikový byt.

Knižní fond univerzitní knihovny a přístup do mezinárodních databází je dalším prostředkem, který pozitivně ovlivňuje studijní neúspěšnost. Knihovna byla v roce 2016 nově otevřena v areálu Fakulty

veřejných politik a studenti mají mnohem snadnější cestu k informacím. Pedagogové stejně jako v předchozích letech aktivně navrhovali doplňování fondu odborné literatury, případně doporučovali zvýšení počtu výtisků vybraných publikací pro potřeby studentů.

Také v roce 2016 pedagogové přistupovali ke studentům individuálně nebo prostřednictvím skupinových konzultací. Studenti mohli využívat pravidelné i individuální konzultační hodiny pedagogů, případně další formy, např. e-komunikaci. V sylabech předmětů jsou uváděny požadavky pedagoga na ukončení předmětů, pokud má předmět seminář, je využíván mj. pro průběžnou přípravu studenta tak, aby pro něj bylo snazší závěrečné ukončení předmětu. Pedagogové se snaží podporovat také samostudium zadáváním průběžných úkolů, jejichž odpovědi naleznou studenti v odborné literatuře dostupné v univerzitní knihovně.

Na FVP bylo zahájeno systematické sledování neúspěšnosti studentů a plánuje se nastavit systém opatření. Za tímto účelem začala v roce 2016 realizace tříletého projektu ISIP „Indikátory determinující neúspěšnost studentů terciárního vzdělávání“. V rámci prvního roku řešení mj. proběhl sběr empirických dat, konkrétně kvantitativní analýza studijní neúspěšnosti za období 2008–2016 sledující počty ukončených studií ze strany studenta a ze strany instituce. Současně se připravil výzkumný nástroj pro bližší identifikaci indikátorů z perspektivy studenta, který bude následně aplikován.

Studenti uspořádali pro budoucí posluchače 1. ročníků bakalářských studijních programů před zahájením výuky v zimním semestru seznamovací setkání. Studenti se tam mohli neformální cestou seznámit se svými budoucími kolegy, získat mnoho důležitých informací, které jim pomohou zvládnout přechod ze střední na vysokou školu. Současně je třeba poznamenat, že nezískají pouze informace, které jim pomohou plnit studijní povinnosti, ale také informace o mimoškolních aktivitách.

V roce 2016 se uskutečnilo Hodnocení kvality výuky studenty realizací dotazníkového šetření. Do sběru dat se zapojily členky Studentské komory AS FVP a podařilo se získat hodnocení 112 předmětů letního semestru, které udělilo 1893 studentů, což bylo 65 % studentů na těchto předmětech zapsaných. Zimní semestr 2016 bude evaluován studenty na počátku roku 2017.

3.2 OPATŘENÍ K OMEZENÍ PRODLUŽOVÁNÍ STUDIA

Opatření k omezování prodlužování studia nejsou na fakultě systematicky uplatňována. Pedagogové vyvíjejí řadu aktivit s cílem omezit prodlužování studia tím, že věnují zvýšenou pozornost průběhu přípravy a zpracování závěrečných prací studentů, nabízejí vyšší podíl individuálních konzultací a zvyšování kompetencí při metodickém zpracování závěrečných prací.

Pozitivní vliv na omezování doby prodlužování studia má jistě identifikace vstupních kompetencí studentů před vlastním začátkem studia, poskytování kvalitního informačního servisu prostřednictvím administrativních útvarů, zvláště oddělení pro studijní a sociální záležitosti. Studenti prezenční i kombinované formy studia jsou upozorňováni na služby univerzitního Poradenského a kariérního centra.

3.3 STIPENDIJNÍ PROGRAMY FAKULTY

Stipendijní program vyhláší na Slezské univerzitě v Opavě z vlastního podnětu rektor, děkan nebo ředitel vysokoškolského ústavu formou rozhodnutí. V roce 2016 mohli studenti fakulty využít těchto rozhodnutí:

- Rozhodnutí rektora č. 26/2015 k vyhlášení Stipendijního programu rektora na podporu studia sociálně znevýhodněných studentů v akademickém roce 2015/2016.
- Rozhodnutí rektora č. 27/2015 k vyhlášení Stipendijního programu rektora za bezplatné dárcovství plazmy a krve v akademickém roce 2015/2016.
- Rozhodnutí rektora č. 28/2015 k vyhlášení Stipendijního programu rektora na podporu publikační činnosti studentů.
- Rozhodnutí rektora č. 37/2015 k vyhlášení Stipendijního programu rektora na podporu humanitárních aktivit realizovaných v akademickém roce 2015/2016.

V roce 2016 pak byly rektorem vyhlášeny níže uvedené stipendijní programy:

- Stipendijní program rektora č. 2/2016 na podporu talentovaných uchazečů o studium poprvé zapsaných do studia na Slezské univerzitě v Opavě v akademickém roce 2016/2017.
- Stipendijní program rektora č. 18/2016 na podporu publikační činnosti studentů v akademickém roce 2016/2017.
- Stipendijní program rektora č. 19/2016 za bezplatné dárcovství plazmy a krve v akademickém roce 2016/2017.
- Stipendijní program rektora č. 20/2016 na podporu studia sociálně znevýhodněných studentů v akademickém roce 2016/2017.
- Stipendijní program rektora č. 21/2016 na podporu humanitárních aktivit realizovaných v akademickém roce 2016/2017.
- Stipendijní program rektora č. 22/2016 na podporu talentovaných uchazečů o studium poprvé zapsaných do studia na Slezské univerzitě v Opavě v akademickém roce 2017/2018.

Fakulta v roce 2016 nevydala rozhodnutí, která by měla charakter Stipendijního programu. Studenti fakulty měli v roce 2016 možnost dle Směrnice děkana č. 2/2013 o podpoře sociálně znevýhodněných studentů s dobrými studijními výsledky na FVP SU v Opavě získat jednorázovou mimořádnou finanční podporu ze stipendijního fondu. Dosud nebylo využito.

V souladu s ustanovením § 91 odst. 3 zákona č. 111/1998 Sb., o vysokých školách a o změně a doplnění dalších zákonů (zákon o vysokých školách) bylo v roce 2016 vyplaceno 17 studentům sociální stipendium ve výši 186.080,- a 311 studentům ubytovací stipendium ve výši 1.698.212,- dle zásad uvedených v článku 7 Stipendijního řádu Slezské univerzity v Opavě. Studenti FVP SU v Opavě mohou dále čerpat ze stipendijního fondu fakulty celkem šest druhů stipendií (mimořádná, tvůrčí,

prospěchová, výjezdni, studijní, doktorská). Žádosti o ně posuzuje Stipendijní komise FVP SU v Opavě podle Stipendijního řádu Slezské univerzity v Opavě a předkládá děkanovi fakulty. V roce 2016 bylo ze Stipendijního fondu fakulty vyplaceno celkem 854.300,-Kč.

ČERPÁNÍ STIPENDIJNÍHO FONDU FVP SU V OPAVĚ V ROCE 2016			v Kč
ČLÁNEK 3 STIPENDIJNÍHO ŘÁDU SU V OPAVA	DRUH STIPENDIA	VÝŠE STIPENDIÍ VYPLACENÁ V ROCE 2016	POČET STUDENTŮ PODPOŘENÝCH STIPENDIEM
dle § 91 odst. 2 písm. a)	prospěchové stipendium	75.500,-	22
dle § 91 odst. 2 písm. b) a e)	mimořádné stipendium	636.919,-	186
dle § 91 odst. 4 písm. b)	studijní stipendium	141.881,-	83
CELKEM		854.300,-	291

3.4 PORADENSKÉ SLUŽBY POSKYTOVANÉ NA FAKULTĚ

Fakulta poskytuje uchazečům o studium, studentům, popř. dalším osobám poradenské služby, které plně souvisí se studiem, popř. s uplatněním absolventů studijních oborů v praxi. Toto poradenství poskytuje výše uvedeným proděkanka pro studijní a sociální záležitosti a pracovníci oddělení pro studijní a sociální záležitosti ve spolupráci s garanty jednotlivých studijních programů. Informace o studiu, studijních programech a činnostech jednotlivých pracovišť jsou umístovány a pravidelně aktualizovány na webových stránkách fakulty a facebooku.

Všichni studenti fakulty mohou využívat celouniverzitní pracoviště Poradenské a kariérní centrum Slezské univerzity v Opavě (původně „Akademická poradna“), které nabízí kromě poradenství a služeb pro uchazeče a studenty se specifickými potřebami také sociální a kariérové poradenství a služby v oblasti vstupu a uplatnění se na trhu práce. Pracovníci centra pro studenty i absolventy organizují zajímavé přednášky, semináře a workshopy, současně jsou v úzkém kontaktu s řadou zaměstnavatelů Moravskoslezského kraje, kteří nabízejí zajímavé příležitosti pro studenty i absolventy studijních oborů.

3.5 STUDENTI SE SPECIFICKÝMI POTŘEBAMI

Fakulta veřejných politik v Opavě stejně jako ostatní součásti Slezské univerzity v Opavě podporuje uchazeče i studenty se specifickými potřebami mnoha formami. Základní ukotvení je v Metodickém pokynu rektora č. 7/2015 ke způsobu podpory uchazečů o studium a studentů se specifickými vzdělávacími potřebami na Slezské univerzitě v Opavě. Uchazeči i studenti jsou informováni o službách Kariérního a poradenského centra Slezské univerzity v Opavě, přičemž nejčastěji je využíváno pedagogické a psychologické vyšetření, diagnostika a poradenství v souvislosti se studiem, návrhy na individuální modifikaci přijímacího řízení a individuálního studijního plánu. Na oborech, kde není vlastní přijímací zkouška, ale je využíváno přijímací řízení formou národních srovnávacích zkoušek – testu obecných

studijních předpokladů, byli uchazeči mj. informováni o přizpůsobení testů zástupcem společnosti SCIO na Dni otevřených dveří, tyto informace jsou také zveřejněny na www stránkách společnosti SCIO.

V rámci přijímacího řízení do AR 2016/2017 bylo vyhověno 4 žádostem o přizpůsobení písemné přijímací zkoušky na obory Sociální patologie a prevence, Všeobecná sestra, navazující magisterské studijní obory Veřejná správa a sociální politika a Veřejná politika a správa ve střední Evropě z důvodu specifických poruch učení. V roce 2016 služeb Kariérního a poradenského centra Slezské univerzity v Opavě využilo pět studentů FVP.

Studenti mohou při studiu využít individuální studijní plán, který reflektuje jejich zdravotní omezení a přizpůsobuje studium jejich možnostem. V roce 2016 byly schváleny z důvodu zdravotního znevýhodnění čtyři individuální studijní plány.

3.6 MIMOŘÁDNĚ NADANÍ STUDENTI

Mimořádně nadaní studenti jsou zapojeni do odborných, vědeckých a výzkumných aktivit, aktivně se účastní odborných seminářů a konferencí. Vynikající studijní výsledky jsou honorovány prospěchovými stipendii. Studenti Středoevropských studií začali v roce 2016 vydávat recenzovaný studentský odborný časopis Tmavomodrý svět, za tuto aktivitu byli ohodnoceni stipendiem. Další aktivitou studentů nad rámec jejich studijních povinností bylo například zorganizování besedy „Boříme mýty, stavíme mosty“ studenty Ústavu pedagogických a psychologických věd, která se uskutečnila 18. října 2016 odpoledne. Studenti si akci sami připravili, pozvali hosty - šest mladých handicapovaných lidí, kteří i navzdory nesčetným překážkám žijí své životy naplno, zajistili propagaci, natočili propagační video. Tato akce se těšila zájmu téměř 100 účastníků převážně z řad laické a odborné veřejnosti a jistě byla velkou propagací fakulty. I tito studenti byli za svoji aktivitu oceněni mimořádným stipendiem.

Absolventi bakalářských studijních oborů, kteří měli výborný prospěch nebo publikační činnost a hlásili se ke studiu v navazujících studijních oborech na fakultě, byli v souladu s vyhláškou děkana zvláštně zvláštně, což zvýšilo pravděpodobnost jejich přijetí.

Studentům, kteří ukončí studium s vyznamenáním nebo se umístí v soutěži o nejlepší závěrečnou kvalifikační práci, bývá přiznáváno mimořádné stipendium a toto ocenění je veřejně prezentováno na promociích absolventů.

3.7 STUDENTI SE SOCIOEKONOMICKÝM ZNEVÝHODNĚNÍM

Studenti se socioekonomickým znevýhodněním pobírají v souladu s ustanovením § 91 odst. 3 zákona č. 111/1998 Sb., o vysokých školách a o změně a doplnění dalších zákonů sociální stipendium. Na fakultě bylo v roce 2016 vyplaceno sociální stipendium 17 studentům ve výši 186.080,-.

Sociální důvody jsou také akceptovány rektorem při přiznávání úlev, které jsou stanoveny na základě odvolání studenta proti rozhodnutí o stanovení poplatku za nadstandardní dobu studia v případě, že na základě doložených dokladů prokáží svou tíživou sociální situaci.

Studenti se socioekonomickým znevýhodněním a vynikajícími studijními výsledky mohou podle Směrnice děkana č. 2/2013 o podpoře sociálně znevýhodněných studentů s dobrými studijními výsledky na FVP SU v Opavě požádat o jednorázovou mimořádnou finanční podporu ze stipendijního fondu.

3.8 RODIČE MEZI STUDENTY

Fakulta i univerzita má vytvořen systém opatření, který dává studentům-rodicům reálnou šanci úspěšně dokončit studium. Vymezení kategorie „student-rodíč“ zohledňuje také případy, kdy o dítě pečuje osoba v náhradní rodinné péči na základě rozhodnutí příslušného orgánu nebo podle právních předpisů upravujících státní sociální podporu.

Studentům-rodicům je zaznamenána do IS STAG uznaná doba rodičovství (konkrétně v roce 2016 to bylo 12 studentek) v návaznosti na § 21 odst. 1 písm. f) zákona č. 111/1998 Sb., o vysokých školách a o změně a doplnění dalších zákonů (zákon o vysokých školách), ve znění pozdějších předpisů (dále jen „zákon o vysokých školách“) a Pokyn rektora č. 1/2014 k zabezpečení jednotného postupu při evidenci uznané doby rodičovství a činnostech souvisejících na Slezské univerzitě v Opavě. Student-rodíč může požádat i o zpětné uznání uznané doby rodičovství, a to podle zákonného nároku.

Studenti mají nárok požádat si o individuální studijní plán, přerušování studia, o odečet při výpočtu celkové doby studia zohledněné při vyměřování poplatků za studium, o prodloužení lhůt pro plnění studijních povinností, případně změnu formy studia. Pracovnice oddělení pro studijní a sociální záležitosti se společně se studentem-rodicem snaží najít co nejvhodnější řešení jeho situace.

4 ABSOLVENTI

4.1 SPOLUPRÁCE S ABSOLVENTY

Spolupráce s absolventy hraje významnou roli při naplňování studijních programů, přípravě nových studijních programů a profilování výstupních kompetencí budoucích absolventů. Vyhodnocování zpětné vazby získané od absolventů je jedním z kroků zvyšujících kvalitu vzdělávacího procesu. Kontakt s absolventy je pro fakultu důležitý také v tom, že může znamenat zahájení užší spolupráce s pracovišti, na nichž absolventi fakulty našli své pracovní uplatnění, což se může odrazit nejen ve vzdělávací oblasti, ale také v oblasti vědy a výzkumu.

Nejčastější formou spolupráce fakulty a absolventů je vedení současných studentů na praxích v zařízení, kam absolventi odcházejí pracovat. Současně jsou někteří z absolventů také konzultanty bakalářských prací. Absolventi jsou zváni na konference pořádané ústavy, např. v roce 2016 se účastnili konferencí pořádaných Ústavem ošetrovatelství „Pacient je naší prioritou“ a „Z praxe do praxe aneb sestry

sestrám“, a Ústavem pedagogických a psychologických věd „Proměny rodiny VI – Rodina a chudoba.“ V letošním roce se na fakultu obrátili absolventi pracující v organizaci Eurotopia a požádali o přednášku doc. Kaleju a dr. Kolaříkovou na jejich „Konferenci vzájemného porozumění“, která se konala 31. 3. 2016. V rámci souběžných workshopů této konference probíhaly velmi intenzivní diskuze pracovníků nestátních neziskových organizací – téměř z poloviny bývalých absolventů s přítomnými pedagogy fakulty.

Významným krokem k navázání systematické spolupráce s absolventy je spuštění absolventského portálu Slezské univerzity v Opavě, který byl v roce 2016 průběžně aktualizován, rozšiřován a propagován ve směru k novým absolventům. V síni slávy absolventského portálu našli své místo také absolventi našich studijních oborů. Absolventi se mohou na tomto portálu registrovat, čímž získají nejen přístup ke kontaktům na své bývalé kolegy, ale také k přehledu o dění na fakultě a univerzitě, k informacím o pracovních příležitostech a možnostem dalšího vzdělávání, k pozvánkám na zajímavé akce, konference, workshopy, kurzy dalšího vzdělávání. Portál lze nalézt na adrese <https://absolventi.slu.cz/>.

4.2 POČTY ABSOLVENTŮ FAKULTY VEŘEJNÝCH POLITIK V ROCE 2016

V akademickém roce 2015/2016 úspěšně ukončilo studium 353 absolventů, z toho 34 studentů prospělo s vyznamenáním. Konkrétně se jednalo o 12 absolventů studijního oboru Všeobecná sestra v kombinované formě studia a 1 absolventa v prezenční formě, 2 absolventy studijního oboru Veřejná správa a regionální politika v kombinované formě a 4 absolventy v prezenční formě, 7 absolventů studijního oboru Veřejná správa a sociální politika v kombinované formě studia, 3 absolventy studijního oboru Sociální patologie a prevence v prezenční formě studia a 5 absolventů navazujícího magisterského studijního oboru Veřejná správa a sociální politika. Tito studenti byli ohodnoceni mimořádným stipendiem (4.000,-) za vynikající výsledky během studia.

V roce 2016 byla vyhlášena soutěž o nejlepší závěrečnou práci, 14 studentů se v soutěži umístilo a bylo ohodnoceno mimořádným stipendiem.

POČTY ABSOLVENTŮ V JEDNOTLIVÝCH STUDIJNÍCH OBORECH V ROCE 2016			
STUDIJNÍ PROGRAM	STUDIJNÍ OBOR	PREZ.	KOMB.
B5341 Ošetřovatelství	Všeobecná sestra	38	56
B6207 Mezinárodní teritoriální studia	Středoevropská studia	18	-
B6731 Sociální politika a sociální práce	Veřejná správa a regionální politika	31	64
B7507 Specializace v pedagogice	Sociální patologie a prevence	44	60
N6207 Mezinárodní teritoriální studia	Středoevropská studia	16	-
N6731 Sociální politika a sociální práce	Veřejná správa a sociální politika	26	-
CELKEM		173	180

4.3 CELOŽIVOTNÍ VZDĚLÁVÁNÍ

V roce 2016 byly organizovány fakultou kurzy celoživotního vzdělávání typu A, tedy v rámci akreditovaných studijních oborů. Ústav veřejné správy a regionální politiky realizoval v Opavě, konzultačním středisku v Táboře a Trutnově kurzy Veřejná správa a sociální politika. Nově byly otevřeny navazující magisterské kurzy Veřejná správa a sociální politika v Opavě a v konzultačním středisku v Táboře. Ústav pedagogických a psychologických věd nabízel formou celoživotního vzdělávání kurz Sociální patologie a prevence v Opavě a Vsetíně a Ústav ošetřovatelství umožnil studium CŽV v rámci studijního oboru Všeobecná sestra v Opavě. Absolventi těchto kurzů mohou po úspěšném ukončení dvouletého (jednoletého u navazujících magisterských kurzů) cyklu projít přijímacím řízením a stát se řádnými studenty studovaných oborů. Konzultační střediska v Táboře, Trutnově a Vsetíně nabízejí po personální, prostorové a materiální stránce podmínky odpovídající nárokům na vysokoškolské studium srovnatelné s podmínkami v Opavě, stále je rozšiřován knihovní fond a upevňuje se spolupráce s organizacemi v regionech.

POČTY FREKVENTANTŮ KURZŮ CELOŽIVOTNÍHO VZDĚLÁVÁNÍ TYPU „A“ (V RÁMCI AKREDITOVANÝCH STUDIJSKÝCH OBORŮ) K 31. 10. 2016							
STUDIJSKÝ OBOR	Veřejná správa a sociální politika			Veřejná správa a sociální politika – navazující magisterský		Všeobecná sestra	Sociální patologie a prevence
	Opava	Tábor	Trutnov	Tábor	Opava	Opava	Vsetín
KONZULTAČNÍ STŘEDISKO							
POČET FREKVENTANTŮ	7	25	56	36	12	24	8
CELKEM	88			48		24	8

4.4 UPLATNĚNÍ ABSOLVENTŮ NA TRHU PRÁCE

Dlouhodobě je sledováno a vyhodnocováno uplatnění absolventů na trhu práce s využitím statistik Ministerstva práce a sociálních věcí České republiky, z nichž nejvýznamnější jsou statistiky absolventů škol a mladistvých v evidenci Úřadu práce ČR. Na naší fakultě bylo v roce 2016 dosaženo nižší než průměrné standardizované míry nezaměstnanosti absolventů Slezské univerzity v Opavě, kde hodnota ukazatele dosáhla výše 1,60 %. Absolventi fakulty mají vysokou uplatnitelnost na českém pracovním trhu.

Přesto samozřejmě fakulta i univerzita přijímá různá opatření, která podporují či zvyšují uplatnitelnost absolventů na trhu práce. Základem je získávání zpětné vazby nejen od absolventů, ale také spolupracujících zaměstnavatelů, institucí a organizací, profesních komor a sdružení, s nimiž je fakulta i univerzita ve formálním i neformálním kontaktu.

Významnou roli hraje Kariérní a poradenské centrum Slezské univerzity v Opavě, které je primárně zaměřeno na rozvoj a zintenzivnění spolupráce se zaměstnavateli a renomovanými odborníky z praxe. Pracovníci centra podporovali současné studenty / budoucí absolventy ve zvyšování jejich výstupních kompetencí prostřednictvím mnoha workshopů, přednášek, setkání se zaměstnavateli s cílem usnadnit jejich vstup na reálný trh práce.

4.5 SPOLUPRÁCE S BUDOUCÍMI ZAMĚSTNAVATELI

Cílem fakulty bylo systemizovat spolupráci s budoucími zaměstnavateli. Krokem k naplnění tohoto cíle bylo např. jednání „u kulatého stolu“ dne 23. 3. 2016, na němž byl diskutován nejen obsah a vedení studentů na praxích, ale také požadované odborné kompetence, způsobilosti, které jsou pro konkrétní pracovní místa zapotřebí. Intenzivní jednání zaměřená na prohloubení spolupráce probíhala se dvěma institucemi, s nimiž má fakulta dlouhodobou výbornou spolupráci a které zaměstnávají řadu absolventů fakulty. Jedno z těchto pracovišť se stalo v roce 2016 dalším fakultním pracovištěm (DC Čtyřlístek).

Mezi další formy spolupráce fakulty se zaměstnavateli náleží také realizace povinných či dobrovolnických praxí studentů. Zaměstnavatelé se podílejí na zadávání témat, vedení a oponování bakalářských či diplomových prací, které jsou i pro ně mnohdy výbornou zpětnou vazbou o svých organizacích. Potenciální zaměstnavatelé jako odborníci z praxe se zapojují do přednáškových cyklů, např. pravidelně 4x v roce pořádaných přednášek „Člověk pod lupou společenských disciplín“ Ústavem pedagogických a psychologických věd.

Největší zájem zaměstnavatelů je o absolventy studijního oboru Všeobecná sestra, což dokládá jejich zájem prezentovat svá pracoviště na Dnu pracovních příležitostí před studenty Ošetřovatelství, který se v roce 2016 konal v dubnu a prosinci. Studenti využili možnosti účastnit se „Dne kariéry“, který pořádalo Kariérní a poradenské centrum Slezské univerzity v Opavě. Zástupci fakulty se podíleli na budování Kariérního portálu Slezské univerzity v Opavě, který umožní propojení studentů, absolventů a zaměstnavatelů na online platformě prostřednictvím pružného networkingu rozvíjet spolupráci mezi všemi cílovými skupinami uživatelů.

V rámci uvedené spolupráce získává fakulta a garanti jejich studijních programů významnou zpětnou vazbu, na základě které mohou zkvalitňovat, inovovat nebo vytvářet studijní programy.

5 ZÁJEM O STUDIUM

O studium v AR 2016/2017 projevilo zájem celkem 1090 uchazečů, z toho bylo v 1. ročníku zapsáno 463 studentů, tedy 42,5 %.

STUDIJNÍ PROGRAM	STUDIJNÍ OBOR	UCHAZEČI O STUDIUM	
		PREZ. FORMA	KOMB. FORMA
B5341 Ošetrovatelství	Všeobecná sestra	122	229
B6207 Mezinárodní teritoriální studia	Středoevropská studia	49	-
B6731 Sociální politika a sociální práce	Veřejná správa a sociální politika (v celkovém počtu studentů jsou zahrnuti studenti VSSP a VSRP)	100	129
B7507 Specializace v pedagogice	Sociální patologie a prevence	109	162
	Edukační péče o seniory	-	37
N6207 Mezinárodní teritoriální studia	Středoevropská studia	23	-
	Veřejná politika a veřejná správa ve střední Evropě	23	-
N6731 Sociální politika a sociální práce	Veřejná správa a sociální politika	57	44
P7105 Historické vědy	Moderní dějiny střední Evropy	3	3
CELKEM		486	604

5.1 CHARAKTER PŘIJÍMACÍCH ZKOUŠEK

Charakter přijímacích zkoušek respektuje specifické podmínky uskutečňování jednotlivých studijních programů, studijních oborů, které jsou na fakultě akreditovány. Informace k přijímacím zkouškám včetně podmínek pro jejich promínutí (pro úspěšné absolventy kurzů CŽV typu A organizovaných fakultou) jsou zveřejněny na webových stránkách Fakulty veřejných politik v Opavě a prezentovány v tisku.

Pro bakalářské studijní obory Středoevropská studia a Veřejná správa a sociální politika bylo jednou z podmínek přijetí ke studiu absolvování testu Obecných studijních předpokladů u společnosti www.scio.cz, s. r. o. Ostatní bakalářské a navazující magisterské studijní obory měly vlastní písemnou přijímací zkoušku, doktorský studijní program potom ústní přijímací zkoušku, přičemž byla zveřejněna doporučená literatura k přijímací zkoušce a vzorové testy.

V souladu s platnou vyhláškou děkana byli studenti s publikační činností při přijímacím řízení na navazující magisterské studijní programy na FVP SU v Opavě při přijímacím řízení zvýhodněni.

Podrobné výsledky přijímacího řízení byly zveřejněny v souladu s Vyhláškou MŠMT č. 343/2002 Sb., o postupu a podmínkách při zveřejňování průběhu přijímacího řízení na vysokých školách ve znění

vyhlášky č. 276/2004 Sb. na adrese: <http://www.slu.cz/fvp/cz/studium/vysledky-prijimaciho-rizeni/vysledky-prijimaciho-rizeni-2016-2017>.

5.2 SPOLUPRÁCE SE STŘEDNÍMI ŠKOLAMI PŘI INFORMOVÁNÍ UCHAZEČŮ O STUDIUM

Spolupráce se středními školami při informování uchazečů o studium probíhala podobně jako v předchozích letech. Fakulta veřejných politik v Opavě v roce 2016 informovala studenty středních škol o možnostech studia v jednotlivých studijních programech prostřednictvím svých webových stránek, formou inzerce v médiích, účasti na veletrzích i prostřednictvím facebookové kampaně. Jako každoročně se konal 20. 1. 2016 Den otevřených dveří, při kterém bylo v 9, 11, 13 a 15 hodin informováno o fakultě, pracovištích, možnostech studia i podmínkách aktuálního přijímacího řízení. Uchazeči i jejich rodiče si mohli následně prohlédnout jednotlivá pracoviště a diskutovat své představy s pedagogy i studenty. Fakulta byla otevřena i jiným formám spolupráce, např. v dubnu 2016 navštívilo přes 30 studentů s výchovným poradcem Mendelovy střední školy v Novém Jičíně výuku, která probíhala na Ústavu veřejné správy a regionální politiky. Naopak vysokoškolští pedagogové pořádali pro studenty vybraných středních škol populárně naučné přednášky (např. přednáška doc. Janíše „O sexu vážně i nevázně“ v dubnu 2016 na AHOL Střední odborné škole, s. r. o.).

FVP umožnila těm uchazečům ze středních škol, u nichž se kryl termín vlastní přijímací zkoušky se zkouškou maturitní, využít náhradní termín přijímací zkoušky. Uchazeči, kteří byli přijati ke studiu, a nepodařilo se jim úspěšně složit maturitní zkoušku, se mohli ke studiu zapsat až po jejím úspěšném složení v podzimním termínu.

6 ZAMĚSTNANCI

6.1 KARIÉRNÍ ŘÁD PRO AKADEMICKÉ PRACOVNÍKY A MOTIVAČNÍ NÁSTROJE PRO ODMĚŇOVÁNÍ ZAMĚSTNANCŮ

Vzhledem k tomu, že na Slezské univerzitě v Opavě není uplatňován jednotný kariérní řád, je na fakultě uplatňována směrnice děkana 1/2014 O pravidlech kariérního řádu akademických pracovníků FVP. Směrnice upravuje základní pravidla a minimální povinnosti akademických pracovníků ve vzdělávací a tvůrčí činnosti dle jednotlivých mzdových tříd. Dalším fakultním dokumentem sloužícím pro motivaci zaměstnanců v tvůrčí činnosti je směrnice děkana 1/2010 O podpoře vědecko-výzkumné a publikační činnosti FVP.

V souladu se směrnicí o kariérním řádu má fakulta zpracovány své vlastní motivační nástroje pro odměňování zaměstnanců. Tyto nástroje zohledňují především výsledky, kterých tito zaměstnanci dosáhli jak v oblasti vědy a výzkumu, tak v oblasti pedagogické činnosti. Tyto nástroje pak berou v potaz dosažený akademický titul, organizační činnost pracovníků související s vědecko-výzkumnou

a pedagogickou prací, vedení studentských prací, popularizační činnost pracovníka či úspěšnost při získávání grantových projektů. Tyto nástroje jsou uplatňovány při stanovování jak výkonnostních, tak mimořádných odměn pracovníků.

6.2 KURZY DALŠÍHO VZDĚLÁVÁNÍ AKADEMICKÝCH PRACOVNÍKŮ

Fakulta aktivně podporuje další vzdělávání akademických pracovníků. V roce 2016 se jednalo hlavně o rozvíjení jazykových kompetencí formou individuální výuky cizího jazyka. Pedagogické dovednosti akademických pracovníků fakulta rozvíjí prostřednictvím setkání s pedagogy ostatních univerzit, a to jak formou zahraničních mobilit, tak formou účasti na konferencích a seminářích.

7 INTERNACIONALIZACE

7.1 PODPORA ÚČASTI STUDENTŮ NA ZAHRANIČNÍCH MOBILITNÍCH PROGRAMECH

Hlavní oblastí rozvoje spolupráce Fakulty veřejných politik v Opavě se zahraničními partnery byla v roce 2016 podpora mezinárodních mobilit studentů a akademických pracovníků. Zahraniční mobility byly realizovány především prostřednictvím programu Erasmus+, v rámci kterého byla využita stávající síť partnerů z řad zahraničních univerzit. Portfolio interinstitucionálních smluv Erasmus+ se v roce 2016 podařilo rozšířit o tři nové subjekty, takže celkový počet partnerských vysokých škol byl 19 z celkem šesti evropských zemí.

7.1.1 Seznam zahraničních partnerů v rámci ERASMUS+

Itálie:

Università degli Studi di Trieste, Dipartimento di Scienze Politiche e Sociali

Maďarsko:

National University of Public Service, Faculty of Public Administration

Eötvös Loránd University in Budapest, Faculty of Humanities

Německo:

Hochschule Harz

Hochschule Coburg, Fakultät Soziale Arbeit und Gesundheit

Polsko:

Uniwersytet Śląski w Katowicach, Wydział Nauk Społecznych

Uniwersytet Opolski, Wydział Historyczno-Pedagogiczny

Państwowa Wyższa Szkoła Zawodowa Racibórz

Wyższa Szkoła Biznesu w Dąbrowie Górniczej

Slovensko:

Slovenská zdravotnícka univerzita v Bratislave, Fakulta zdravotníctva zo sídlom v Banskej Bystrici

Trnavská univerzita v Trnave, Fakulta zdravotníctva a sociálnej práce

Univerzita Konštantína Filozofa v Nitre, Fakulta sociálnych vied a zdravotníctva

Univerzita Komenského v Bratislave, Pedagogická fakulta

Univerzita Mateja Bela v Banskej Bystrici, Pedagogická fakulta

Žilinská univerzita v Žilíně, Fakulta zdravotníctva a sociálnej práce

Univerzita Pavla Jozefa Šafárika v Košiciách, Fakulta verejnej správy

Slovinsko:

Univerza na Primorskem, Fakulteta za humanistične študije Koper

Univerza na Primorskem, Fakulteta za vedu o zdravju, Izola

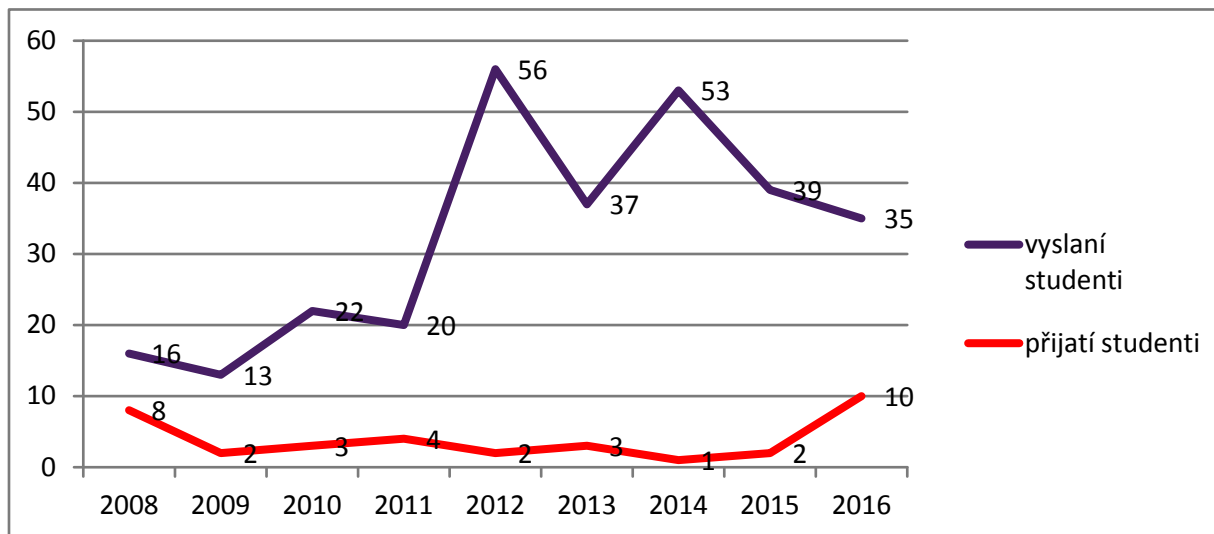
Univerza v Ljubljani, Fakulteta za družbene vede

V rámci prijíždějících studentských mobilit Erasmus+ přetrvával i v roce 2016 růst zájmu, na rozdíl od vyjíždějících studentů, kde byl pokles zájmu. Motivací pro studenty k účasti na zahraničních mobilitách byla mimo jiné také možnost získat za úspěšné absolvování zahraniční studijní stáže 10 povinně volitelných kreditů a také vyšší míra integrace kreditů získaných studiem v zahraničí do studijních plánů individuálních studentů. Dá se předpokládat, že daná motivační pobídka se odrazí i v následujícím akademickém roce v zájmu studentů ze všech ústavů o mobility.

V roce 2016 se zahraničních pobytů v rámci programu Erasmus+ zúčastnilo celkem 35 studentů, přičemž 23 studentů absolvovalo semestrální studijní pobyty na partnerských univerzitách na Slovensku (17 studentů), ve Slovinsku (3 studenti) a v Maďarsku (3 studenti). Možnosti absolvovat v rámci programu Erasmus+ pracovní stáž využilo 12 studentů, kteří vyjeli na Slovensko (8 studentů), do Španělska (2 studenti), do Slovinska (1 student) a do Polska (1 student). Ke studijnímu pobytu Erasmus+ bylo přijato celkem 9 studentů ze Slovenska. Jedna studentka z Velké Británie absolvovala na FVP dvousemestrální studijní stáž. Akademičtí pracovníci fakulty absolvovali v roce 2016 celkem 16 pedagogických mobilit. Na fakultu v rámci pedagogických mobilit Erasmus+ přijeli celkem čtyři zahraniční pedagogové (2 z Polska, 2 ze Slovenska).

Fakulta v uplynulém roce i nadále společně s Fakultou veřejnej správy Univerzity Pavla Jozefa Šafárika v Košicích realizovala mezinárodní navazující magisterský joint degree obor Veřejná politika a veřejná správa ve střední Evropě. V rámci tohoto studia bylo k jednosemestrálnímu studiu na FVP SU přijato sedm studentů ze Slovenska a recipročně na jeden semestr do Košic vyjelo celkem jedenáct studentů FVP SU. Všechny výjezdy byly realizovány v rámci programu Erasmus+.

7.1.2 Vývoj studentských mobilit ERASMUS+ na FVP SU v letech 2008-2016



V akademickém roce 2016/2017 byla fakulta koordinátorem partnerské sítě programu CEEPUS CIII-CZ-1104-01-1617 "Economic, Social and Political Aspects of Central Europe". Do sítě byly dále zapojeny dvě univerzity z Polska (Uniwersytet Opolski, Wydział Historyczno-Pedagogiczny a Uniwersytet Ekonomiczny w Katowicach, Wydział Ekonomii), jedna ze Slovenska (Univerzita Pavla Jozefa Šafárika v Košiciach, Fakulta verejnej správy) a nově se v závěru roku podařilo přidat jako nového partnera univerzitu ze Slovinska (University of Ljubljana, Faculty of Social Sciences).

V rámci programu MŠMT ČR „Stipendia Ministerstva školství, mládeže a tělovýchovy na podporu studia cizinců na veřejných vysokých školách v České republice“ pokračoval na FVP studiem 2. ročníku zahraniční student původem z Jemenu.

7.2 INTEGRACE ZAHRANIČNÍCH ČLENŮ AKADEMICKÉ OBCE DO ŽIVOTA FAKULTY

V roce 2016 byli všichni příchozí Erasmus studenti výhradně slovenské národnosti, tj. bez jazykové bariéry a mohli proto dle vlastního výběru navštěvovat libovolné kurzy bez omezení. Pro splnění vybraných předmětů platily pro Erasmus studenty stejné podmínky a pravidla jako pro řádné studenty. Integrace byla dále posílena možností studentských aktivit pořádaných speciálně pro Erasmus studenty v rámci univerzitní studentské organizace Erasmus club. Jeho posláním je poskytovat péči, podporu a pomoc příjíždějícím zahraničním studentům. Student, který fungování Erasmus clubu zajišťuje, je pro zahraniční studenty průvodcem, praktickým rádcem a někdy také tlumočnickem. Mezi jeho aktivity patří komunikace se studenty před příjezdem, asistence při příjezdu a při ubytování, seznámení s městem a okolím. Stěžejní podíl pomoci pak spočívá především v orientaci v prvních týdnech výuky, ukázka fungování studentského informačního systému IS STAG, sestavení rozvrhu, vyřízení ISIC karty a ukázka využití služeb Univerzitní knihovny. Průvodce dále připravuje pro zahraniční studenty také volnočasové aktivity ve formě výletů a poznávání regionu a účasti na kulturních akcích. Komunikace

mezi členy Erasmus club probíhá především prostřednictvím sociální sítě Facebook, kde je vytvořena speciální skupina.

8 VÝZKUMNÁ, VÝVOJOVÁ, UMĚLECKÁ A DALŠÍ TVŮRČÍ ČINNOST

8.1 PROPOJENÍ TVŮRČÍ ČINNOSTI S ČINNOSTÍ VZDĚLÁVACÍ

Dlouhodobým cílem fakulty je propojovat tvůrčí a vzdělávací činnost a tím předávat posluchačům jednotlivých studijních oborů nejnovější poznatky z oblasti vědy a výzkumu, resp. z oblasti tvůrčí umělecké činnosti. Akademičtí pracovníci zaměřují svoji vědecko-výzkumnou a tvůrčí činnost tak, aby získávali nové poznatky o oborech a předmětech, které vyučují. Aktuální vědecké výsledky jsou rovněž promítány do učebních textů, čímž dochází k přenosu aktuálních vědeckých poznatků a trendů směrem ke studentům. Výzkumná, vývojová, umělecká a další tvůrčí činnost je na FVP reprezentována především publikačními výstupy akademických pracovníků. Vědecko-výzkumná a tvůrčí činnost je průběžně evidována, a je podporována motivačními opatřeními a vytvářením podmínek pro kvalifikační růst pracovníků. Propojení mezi tvůrčí a vzdělávací činností je posilováno také pravidelným vysíláním pracovníků na mezinárodní vědecké konference, popř. odborné stáže, podporou jejich publikačních aktivit formou interních a externích grantů.

K propojení tvůrčí a vzdělávací činnosti však na fakultě nedochází pouze na úrovni akademických a vědeckých pracovníků, ale také prostřednictvím účasti studentů všech stupňů studia na výzkumných a tvůrčích činnostech. Zde se jedná zejména o zapojení prostřednictvím závěrečných prací, jejichž témata jsou odrazem aktuálně řešených problémů v oblasti výzkumu a vývoje. Mnoho pedagogů spolupracuje se studenty také při výzkumných šetřeních a diskutují s nimi o dosažených výsledcích. Spojení vzdělávací a tvůrčí činnosti je v magisterských a doktorských studijních programech podpořeno také Studentskou grantovou soutěží. Kromě Studentské grantové soutěže jsou k podpoře aktivního zapojení studentů do výzkumu, vývoje, umělecké a tvůrčí činnosti využívána mimořádná stipendia.

V rámci projektové činnosti bylo v roce 2016 do výzkumu zapojeno celkem 38 studentů bakalářského a magisterského studia, z toho celkem 21 studentů v rámci realizovaných zakázek smluvního výzkumu (*Dopravní průzkum: Využívání MHD v Opavě seniory, Výzkumná analýza SMO 2017-2019, Demografická analýza města Opavy*) a 17 studentů v rámci projektu Studentské grantové soutěže *Propojení sociálně-vědní analýzy a fotografie Jindřicha Štreita jako nástroj zachycení životních podmínek Romů*.

8.2 ZAPOJENÍ STUDENTŮ DO TVŮRČÍ ČINNOSTI

K základním nástrojům, vedoucím k zapojení studentů fakulty do oblasti tvůrčí činnosti, můžeme zařadit témata jejich závěrečných prací a Studentskou grantovou soutěž. Studenti se rovněž účastní mezinárodních vědeckých konferencí, odborných přednášek či workshopů. K přímému zapojení

studentů do tvůrčí činnosti fakulty pak dochází zejména prostřednictvím působením studentů v pozici pomocné vědecké síly, participací na vydávání odborného studentského časopisu, či jejich přímým zapojením do zakázek smluvního výzkumu. Většina studentů bakalářského či navazujícího magisterského stupně studia se na tvůrčí činnosti podílí při řešení dílčích úkolů v rámci zpracovávání svých bakalářských či diplomových prací. Studenti navazující magisterské formy studia jsou motivováni k tomu, aby dílčí výsledky svých závěrečných prací publikovali buďto na vědeckých konferencích či seminářích, anebo v odborných časopisech. Pro podporu publikační činnosti studentů byl na fakultě založen studentský odborný časopis Tmavomodrý svět se zaměřením na politologii, sociologii a moderní dějiny střední Evropy.

8.3 ÚČELOVÉ FINANČNÍ PROSTŘEDKY NA VÝZKUM, VÝVOJ A INOVACE

Fakulta získala v roce 2016 finanční prostředky na výzkum, vývoj a inovace ve výši 4.851 tis. Kč. Z této částky tvořily 53 % finanční zdroje na institucionální podporu na dlouhodobý koncepční rozvoj výzkumné organizace, 18 % finanční prostředky na grantové projekty financované Grantovou agenturou České republiky, 15 % finanční zdroje z Moravskoslezského kraje a 10 % finanční prostředky na Studentskou grantovou soutěž. Zbývajících 5 % pak tvořily finanční zdroje ze smluvního výzkumu. V meziročním srovnání došlo v tomto případě k nárůstu objemu finančních prostředků, a to o 31 %. Tento nárůst byl způsobem zejména nárůstem finančních prostředků na institucionální podporu na dlouhodobý koncepční rozvoj výzkumné organizace, které se v daném roce v případě fakulty navýšily o 690 tis. Kromě institucionální podpory byl růst těchto finančních prostředků podpořen získáním prostředků z Moravskoslezského kraje a v rámci smluvního výzkumu. K poklesu objemu poskytnutých finančních prostředků tak v roce 2016 došlo pouze u prostředků získávaných v rámci projektů technologické agentury ČR, neboť v roce 2016 nebyl na fakultě realizován žádný projekt financovaný touto agenturou.

8.4 PODPORA STUDENTŮ DOKTORSKÝCH STUDIJNÍCH PROGRAMŮ A PRACOVNÍKŮ NA POSTDOKTORANDSKÝCH POZICÍCH

Fakulta veřejných politik věnuje pozornost také vytváření podmínek pro zlepšování vědecké i pedagogické úrovně jak studentů doktorských studijních programů, tak mladých vědeckých pracovníků. Tato podpora je realizována především formou zapojení těchto studentů či čerstvých absolventů doktorského studia nejen do projektů Studentské grantové soutěže, ale také do standardních vědeckých projektů financovaných z prostředků Grantové agentury České republiky či jiných poskytovatelů. V roce 2016 byl díky této podpoře získán na FVP SU jeden projekt GAČR v kategorii juniorských grantů a dále byly na fakultě řešeny celkem 4 projekty Studentské grantové soutěže.

V roce 2016 bylo rovněž využito účelových i institucionálních prostředků pro financování pracovního místa, obsazeného postdoktorandem ze zahraničí, což spolu s dlouhodobými pobyty zahraničních profesorů na univerzitě výrazně posiluje internacionalizaci fakulty.

Podpora systému zřizování postdoktorandských míst je také jedním z cílů „Dlouhodobého záměru vzdělávací a vědecké, výzkumné, vývojové a inovační, umělecké a další tvůrčí činnosti Fakulty veřejných politik Slezské univerzity v Opavě na období 2016-2020“.

8.5 SPOLUPRÁCE S APLIKAČNÍ SFÉROU NA TVORBĚ A USKUTEČNOVÁNÍ STUDIJNÍCH PROGRAMŮ

Fakulta veřejných politik dlouhodobě a systematicky spolupracuje s odborníky z praxe zejména při tvorbě a uskutečňování profesně orientovaných studijních oborů, v jejichž případě je spolupráce s aplikační sférou považována za nedílnou součást vlastního výukového procesu. Tito odborníci participují na přípravě a následné realizaci jednotlivých přednáškových kurzů a odborných seminářů, jsou začleňováni do zkušebních komisí pro státní závěrečné zkoušky a podílejí se na řešení bakalářských a diplomových prací. Témata těchto prací tak velmi často reflektují konkrétní problémy, jejichž řešením se zabírají subjekty aplikační sféry. Odborníci z praxe následně poskytují vedoucím pracovníkům jednotlivých součástí a garantům studijních programů, resp. oborů zpětnou vazbu, která je využívána při následné optimalizaci těchto studijních programů. Příkladem spolupráce s praxí je v roce 2016 nově akreditovaný studijní obor Edukační péče o seniory, jehož ustavení bylo doporučeno a konzultováno právě s vnějšími subjekty.

Spolupráce s aplikační sférou má tak podobu buďto přímého zapojení této sféry do výše uvedeného procesu, a to prostřednictvím:

- externích odborníků působících na pozicích pedagogů, kteří se z titulu své funkce aktivně podílejí na tvorbě studijních materiálů, seznamují studenty s aktuálními trendy a potřebami trhu práce a tím zvyšují profesní kompetence studentů,
- předmětů odborné praxe, jež jsou obsaženy ve studijních plánech příslušných studijních programů a jsou realizovány především ve veřejných a neziskových institucích, s nimiž má fakulta uzavřenou smlouvu o poskytování praxe, případně se staly fakultními pracovišti,
- pracovníků aplikační sféry, kteří vedou, resp. oponují závěrečné kvalifikační práce studentů a navrhnou inovace studijních programů v závislosti na modernizaci příslušných oblastí,
- odborníků z praxe, kteří jsou členy zkušebních komisí pro státní závěrečné zkoušky,

nebo podobu nepřímého zapojení, a to prostřednictvím:

- pedagogů spolupracujících s poskytovateli praxe na pozici vedoucího praxe v rámci realizace předmětů praxe,
- prostřednictvím vedoucích závěrečných kvalifikačních prací z řad pedagogů, kteří spolupracují s poskytovateli praxe na řešení jejich aktuálních problémů zpracovávaných v dané práci,

- popř. prostřednictvím odborných přednášek odborníků z praxe.

Efektivita zapojení aplikační sféry do tvorby a uskutečňování studijních programů je sledována pomocí:

- ankety mezi studenty zaměřené na hodnocení profesních předmětů či odborníků z praxe,
- ankety mezi absolventy, kteří hodnotí celý průběh studia,
- monitoringu absolventů, který je zpravidla realizován několik let po ukončení studia, díky čemuž je možno provést objektivní hodnocení profesní úspěšnosti absolventů SU,
- posudků zástupců firem a institucí, u nichž student zpracovával závěrečné klasifikační práce, přičemž tyto posudky jsou zpravidla zpracovány souběžně s posudkem vedoucího a oponenta práce, a hodnocení přínosu výstupů závěrečné kvalifikační práce pro subjekty, na jejichž popud byly příslušné práce zpracovávány.

8.6 PŘEHLED REALIZOVANÝCH VÝZKUMNÝCH PROJEKTŮ

8.6.1 Grantová agentura ČR

Název projektu	Antropologické předpoklady politického myšlení Carla Schmitta
Číslo projektu	16-01543S
Nositel projektu	Slezská univerzita v Opavě, Fakulta veřejných politik v Opavě
Řešitel projektu	Mgr. Petr Slováček, Ph.D.
Doba řešení projektu	2016 – 2017
Název projektu	Sociologie ve střední Evropě před druhou světovou válkou v komparativní perspektivě
Číslo projektu	15-04099Y
Nositel projektu	Slezská univerzita v Opavě, Fakulta veřejných politik v Opavě
Řešitel projektu	PhDr. Dušan Janák, Ph.D.
Doba řešení projektu	2015 – 2017
Název projektu	Průmyslové dělnictvo v českých zemích v letech 1938-1948
Nositel projektu	Ústav pro soudobé dějiny AV ČR, v.v.i.
Spolunositel projektu	Slezská univerzita v Opavě, Fakulta veřejných politik v Opavě
Řešitel projektu	PhDr. Stanislav Kokoška
Spoluřešitel projektu	doc. PhDr. Dušan Janák, Ph.D.
Doba řešení projektu	2013 – 2017

8.6.2 Moravskoslezský kraj

Název projektu	Profesní připravenost učitelů ZŠ v oblasti rizikového chování a jeho prevence v MSK
-----------------------	--

Číslo dotačního programu RRC/08/2016

Název dotačního programu Podpora vědy a výzkumu v Moravskoslezském kraji 2016

Řešitelka projektu doc. PhDr. Jitka Skopalová, Ph.D.

Doba řešení projektu 2016 – 2017

8.6.3 Studentská grantová soutěž

Název projektu **Mapování vývoje a fenoménů areálu střední Evropy z historických, sociologických a politologických perspektiv a dalších navazujících oblastí sociálně vědního výzkumu**

Číslo projektu SGS/25/2016

Řešitel projektu Mgr. Petr Hušek, Ph.D.

Doba řešení projektu 2016 – 2018

Název projektu **Mediální interpretace dějin a kultury střední Evropy**

Číslo projektu SGS/26/2016

Řešitel projektu prof. PhDr. Rudolf Žáček, Dr.

Doba řešení projektu 2016 – 2017

Název projektu **Propojení sociálně vědní analýzy a fotografie Jindřicha Štreita jako nástroj zachycení životních podmínek Romů**

Číslo projektu SGS/1/2015

Řešitel projektu Mgr. Martin Stanoev, Ph.D.

Doba řešení projektu 2015 – 2016

Název projektu **Volby v roce 1947 - volební obvod Katovice a Bílsko**

Číslo projektu SGS/2/2015

Řešitel projektu Mgr. Miroslav Stanik

Doba řešení projektu 2015 - 2016

8.6.4 Interní grantový systém Slezské univerzity v Opavě

Název projektu **Obsahová validizace definujících charakteristik vybrané ošetrovatelské diagnózy NANDA - International u novorozenců v kontextu českého ošetrovatelství**

Číslo projektu IGS/13/2016

Řešitel projektu Mgr. Pavlína Rabasová, Ph.D.

Doba řešení projektu 2016

Název projektu **Radiační ochrana sester pracujících na ARO a JIP**

Číslo projektu IGS/14/2016

Řešitel projektu PhDr. Hana Heiderová

Doba řešení projektu 2016

Název projektu **Kvalita života u nemocných s mechanickou levostrannou srdeční podporou**

Číslo projektu IGS/15/2016

Řešitel projektu PhDr. Jana Haluzíková, Ph.D.

Doba řešení projektu 2016

Název projektu **Odvrácená strana evropského politického myšlení. Studie k antropologickým předpokladům politické teorie Carla Schmitta**

Číslo projektu IGS/16/2016

Řešitel projektu Mgr. Petr Slováček, Ph.D.

Doba řešení projektu 2016

8.7 PŘEHLED REALIZOVANÝCH ROZVOJOVÝCH PROJEKTŮ

8.7.1 Visegrádský fond

Název projektu **Visegrad: Social Thought, Structure and Transformation**

Číslo projektu 60900007

Řešitel projektu PhDr. Dušan Janák, Ph.D.

Doba řešení projektu od roku 2010

8.7.2 IP projekty

Název projektu **Marketing a propagace SU**

Číslo projektu IRP 04/2016

Řešitel projektu doc. Ing. Pavel Tuleja, Ph.D. (participace na rektorátním projektu)

Doba řešení projektu 2016–2018

Název projektu **Rozvoj studijních oborů a spolupráce s praxí**

Číslo projektu IRP 0701/2016

Řešitel projektu Mgr. Marta Kolaříková, Ph.D. (ÚPPV)

Doba řešení projektu 2016–2018

Název projektu **Podpora Centra empirických výzkumů**

Číslo projektu IRP 0601/2016

Řešitel projektu PhDr. Dušan Janák, Ph.D. (CEV)

Doba řešení projektu 2016–2018

Název projektu **Rozvoj internacionalizace FVP**

Číslo projektu IRP 01/2016

Řešitel projektu prof. RNDr. Miroslav Engliš, DrSc. (participace na rektorátním projektu)

Doba řešení projektu 2016–2018

8.7.3 Projekty ISIP

Název projektu **Indikátory determinující neúspěšnost studentů terciárního vzdělávání na SU v Opavě**

Číslo projektu 24/ISIP/2016

Řešitel projektu doc. PhDr. et PhDr. Martin Kaleja, Ph.D. (CEV)

Doba řešení projektu 2016

Název projektu **Seminář sociální práce s lidmi bez domova: krok ke kontinuálnímu profesnímu vzdělávání**

Číslo projektu 27/ISIP/2016

Řešitel projektu Mgr. Martin Stanoev, Ph.D. (CEV)

Doba řešení projektu 2016

Název projektu **Inovace a aktualizace elektronických kurzů vybraných předmětů**

Číslo projektu 23/ISIP/2016

Řešitel projektu Mgr. Kamil Janiš, Ph.D. (ÚPPV)

Doba řešení projektu 2016

Název projektu **Zvýšení kvality a propojení teorie s praxí v oboru Všeobecná sestra, příprava elektronických učebních materiálů**

Číslo projektu 21/ISIP/2016

Řešitel projektu PhDr. Jana Haluzíková, Ph.D. (ÚO)

Doba řešení projektu 2016

8.7.4 Fond F – MŠMT

Název projektu **Rozšiřování kompetencí studentů učitelských i neučitelských oborů**

Řešitel projektu Mgr. et Mgr. Marta Kolaříková, Ph.D.

Doba řešení projektu 2016

8.7.5 Projekty financované z rozpočtu Statutárního města Opavy

Název projektu **Kurz první pomoci na ZŠ a den prevence**

Řešitel projektu PhDr. Jana Haluzíková, Ph.D.

Doba řešení projektu 2016

8.7.6 Projekty financované z operačních programů Evropské unie

Název projektu **Přímá a jasná podpora školské inkluze - otázka školy, rodiny, okolí**

Název programu Operační program Výzkum, vývoj a vzdělávání

Číslo oblasti podpory 3.1

Název oblasti podpory Rovný přístup ke kvalitnímu předškolnímu, primárnímu a sekundárnímu vzdělávání

Číslo projektu CZ.02.3.61/0.0/0.0/15_007/0000239

Hlavní řešitel projektu doc. PhDr. et PhDr. Martin Kaleja, Ph.D.

Spoluřešitelé projektu doc. Mgr. Eva Zezulková, Ph.D.; Mgr. et Mgr. Marta Kolaříková, Ph.D.

Doba řešení projektu 2016 – 2019

8.8 PŘEHLED PUBLIKAČNÍ ČINNOSTI V ROCE 2016

8.8.1 Odborné knihy

JANIŠ, K. ml. a SKOPALOVÁ, J. *Volný čas seniorů*. Praha: Grada, 2016. 160 s. ISBN 978-80-247-5535-9.

SLOVÁČEK, P. *Odvrácená strana evropského politického myšlení – Carl Schmitt*. Opava: Slezská univerzita v Opavě, 2016. 113 s. ISBN 978-80-7510-220-1.

HALÁSZ, I., CSILLA, F., TÓTH, M. *A független Ukrajna. Államépítés, alkotmányozás és az elsüllyesztett kincsek*, Budapest: MTA TK – Kalligram, 2016. 232 s. ISBN 978-615-5603-83-9.

ŽÁČEK, R., KORBELÁŘOVÁ, I. *Kořeny i křídla. K historii opavských univerzitních areálů a budov*. Opava: Slezská univerzita v Opavě, 2016. 232 s. ISBN 978-80-7510-213-3.

HUŠEK P. *Postanarchismus, proměny strategií resistance: První dekáda 21. století*. Opava: Slezská univerzita v Opavě, 2016. 79 s. ISBN 978-80-7510-225-6.

8.8.2 Kapitoly v odborných knihách

PETROVÁ, A. Vybraná specifika institucionálního vzdělávání seniorů a charakteristika účastníků tohoto vzdělávání. In TOMCZYK, L., ŠPATENKOVÁ N., HATÁR, C. (ed.) *Edukacja Seniorów*. Krakow: Uniwersytet Pedagogiczny w Krakowie, 2016, s. 89 - 107. ISBN: 978-83-941568-5-5.

HALÁSZ, I., GRABOWSKI, R. *Zasady podziału władzy na Węgrzech*. In GRABOWSKA, S., GRABOWSKI, R. *Zasady podziału władzy we współczesnych państwach europejskich*. Tom 2. Rzeszów: Wydawnictwo Uniwersytetu Rzeszowskiego, 2016, s. 327-341. ISBN 978-83-7996-370-6.

MYŚLIWIEC, M. *Zasady podziału władzy w Hiszpanii*. In GRABOWSKA, S., GRABOWSKI, R. *Zasady podziału władzy we współczesnych państwach europejskich*. Tom 1. Rzeszów: Wydawnictwo Uniwersytetu Rzeszowskiego, 2016, s. 323-339. ISBN 978-83-7996-307-2.

8.8.3 Časopis s impakt faktorem

ZACHAROVÁ, E., ŘÍMOVSKÁ, Z. *Technika verzus zdravotníctví*. In *Sociálno-zdravotnícke spektrum*. Bratislava: Vysoká škola zdravotníctva a sociálnej práce sv. Alžbety, n.o.; Zväz diabetikov Slovenska, o. z.; Asociácia klinických sociálnych pracovníkov na Slovensku, 2016, 12. ISSN 1339-2379 (online). Online ISSN 1339-2379. IF (GIF)= 1,4956.

8.8.4 Časopisy zařazené v databázích Scopus a ERIH+

JANÁK, D. *Life's Jubilee of Professor Mečislav Borak*. *Czech Journal of Contemporary History* Vol IV. Institute for Contemporary History of the Academy of Sciences of the Czech Republic, 2016, s. 127-134. ISSN 2336-3142.

KUPKA, P., TVRDÁ, K. "Cigarette smuggling for greenhorns": Recent patterns of illegal tobacco trade in the Czech Republic. *Trends in organized crime*, New Brunswick, N. J. *Transaction Periodicals Consortium for the National Strategy Information Center*, 2016, s. 1-18. ISSN 1084-4791. doi:10.1007/s12117-016-9276-1.

- PITRUNOVÁ, P., TVRDÁ, K., SMOLÍK, J. Bezpečnostní a strategická studia na FSS MU pohledem jeho absolventů. *Kultura Bezpieczeństwa. Nauka – Praktyka – Refleksje*. Krakow: Wyższa Szkoła Bezpieczeństwa Publicznego i Indywidualnego Apeiron w Krakowie, 2016, roč. 21, č. 21, s. 222-246. ISSN 2299-4033.
- SLOVÁČEK, P. Tomášova metafyzika člověka – člověk jako prostřední článek hierarchie stvoření. *Filozofia*. Bratislava: Filozofický ústav SAV, 2016, roč. 71, č. 6., str. 462–473. ISSN 0046-385 X.
- SLOVÁČEK, P. Teorie politična Carla Schmitta a její antropologické a theologické předpoklady. *Filozofia*. Bratislava: Filozofický ústav SAV, 2016, roč. 71, 2016, č. 10, str. 821–831. ISSN 0046-385 X.
- SLOVÁČEK, P. Carl Schmitt k smyslu politické theologie. K vztahu politické theologie a politické filosofie v myšlení kontroverzního Carla Schmitta z perspektivy Poznámek Leo Strausse. *Človek a spoločnosť*. Košice: Spoločenskovedný ústav SAV (SVU SAV), 2016, roč. 19, č. 1, s. 44–56. ISSN 1335-3608.
- SLOVÁČEK, P., RUBISZ, L. Carl Schmitt – przemoc jako element konstytutywny teorii polityczności i jej stosunek do tzw. kwestii żydowskiej. *Hybris. Internetowy magazyn filozoficzny*. Łódź: Instytut Filozofii Uniwersytetu Łódzkiego, 2016, roč. 34, č. 3, s. 54-73. ISSN 1689-4286.
- SCISKALOVÁ, M., HARASIMOVÁ, S. Percepce korupce mezi úředníky územních samosprávných celků. In KOPRLOVÁ, J. (ed.) *Societas et iurisprudentia*. Trnava: Trnavská univerzita v Trnave, 2016, roč. 4, č. 3, s. 46-56. ISSN 1339-5467.

8.8.5 Články v recenzovaných odborných časopisech

- ADAMCZYK, R. Kandidátské látky rostlinného původu. *Farmaceutický obzor*. Bratislava, 2016, sv. 85, s. 139-144. ISSN 0014-8172.
- ADAMCZYK, R. Odborná terminologie zdravotnických oborů z kvantitativního pohledu a její význam. *Slovak Journal of Health Sciences*. Trnava, 2016, sv. 7, s. 50-58. ISSN 1338-161X.
- AUGUSTYNEK, M., KORPAS, D., PENHAKER, M., CVEK, J., BINAROVA, A. Monitoring of CRT-D devices during radiation. *BioMedical Engineering OnLine*. London, 2016, sv. 29 s. 1-8. ISSN1475-925X.
- HALUZÍKOVÁ, J., HERRMANOVÁ, K., ZÁBRODSKÝ, M. Kvalita života nemocných po totální laryngektomii. *Logos Polytechnikos*, sv. 7, Jihlava, 2016, s. 12-23. ISSN 1804-3682.
- HALUZÍKOVÁ, J., CHLUPOVÁ, J., HLUBKOVÁ, Z. Posouzení stavu vědomí u pacientů v analgosedaci: srovnání pěti hodnotících škál. *Logos Polytechnikos*, sv. 7, Jihlava, 2016, s. 24-38. ISSN 2464-7551.
- HALUZÍKOVÁ, J., AUGUSTYNEK, M., PENHAKER, M., KORPAS, D. Sixty inappropriate defibrillation shocks in several days due to lead displacement. *Curr Res Cardiol*. Oakville, 2016, sv. 3, s. 27-28. ISSN 2368-0512.
- HEIDEROVÁ, H. Diferenciace pojetí života u pacientů po totální endoprotéze kolenního kloubu. *Ortopedie*. Praha, 2016, s. 21-31. ISSN 1802-1727.
- JANÁK, D., KUDĚLA, M., KULHAVÝ, V. Sociologický výzkum města Brna z roku 1947. Analýza datového souboru podle základních sociodemografických charakteristik. *Brno v minulosti a dnes*, sv. 29, Brno, 2016, s. 331-358. ISSN 0524-689X.
- JANÁK, D. Zapomenutá stávka: o stávce ve Slezských bavlnářských závodech ve Frýdku v srpnu 1948. *Slezský sborník*, sv. 114, č. 1, Opava, 2016, s. 115-143. ISSN 0037-6833.
- KRATINOVÁ, A. Závodní stravování mezi lety 1938–1953. *Acta Historica Universitatis Silesianae Opaviensis*, č. 9, Opava, 2016, s. 161-174. ISSN 1803-411X.

- MYŚLIWIEC, M. About the Necessity of Scientific Research Concerning Regional and Ethnoregional Parties in Central and Eastern Europe. *Political Preferences*, sv. 16. Katowice, 2016, s. 153-163. ISSN 2450-873X.
- RABASOVÁ, P. Validation studies of nursing diagnoses in neonatology. *Central European Journal of Nursing and Midwifery*, sv. 7, March, Opava, 2016, s. 402-410. ISSN 2336-3517.
- QUISOVÁ, S. Jak motivovat bezdomovce závislého na alkoholu ke změně životního stylu? *Psychologie pro praxi*. Praha, 2016, s. 123-135. ISSN 1803-8670.
- ŘÍMOVSKÁ, Z., HALUZÍKOVÁ H., HEIDEROVÁ, H., ZACHAROVÁ, E. Ergonomie v hospicové péči. *Paliativna medicína a liečba bolesti*, 9(1e): eXX–eXX. I. Solen, 2016, s. 1-5. ISSN 1339-4193.
- SLOVÁČEK, P. Carl Schmitt and Antisemitism. *Contemporary European Studies*. Olomouc, 2016, s. 5-23. ISSN 1805-5133.
- SLOVÁČEK, P. Kritika tzv. moderního člověka u Carla Schmitta a její přesahy. *E-Logos. Electronic Journal of Philosophy*, 2016, sv. 23, s. 53-68. ISSN 1805-4951.
- VOMLELA, L. Changes of American Foreign Policy towards the Countries of the Former Yugoslavia between 1991 and 1995. *Central European Papers*, sv. 4, Opava, 2016, s. 63-81. ISSN 2336-369X.
- ZEZULKOVÁ, E., KALEJA, M. The preparedness of pupils in primary school education to use reading as a tool of knowledge. *Multidisciplinary Journal of School Education*, sv. 10, č. 2, Krakow, 2016, s. 11-40. ISSN 2543-8409.

8.8.6 Články v sbornících

- ADAMCZYK, R. Zdraví jako individuální, rodinná a společenská hodnota – axiologická perspektiva. In *Rodina – Zdraví – Nemoc*. Recenzovaný sborník z mezinárodní konference. Zlín: Univerzita Tomáše Bati ve Zlíně, 2016, s. 10-16. ISBN 978-80-7454-615-0.
- HALUZÍKOVÁ, J., MÍLKOVÁ, J. Postoj nemocných s hypertenzí k dodržování režimových opatření. In *Sborník vědecké a odborné konference s mezinárodní účastí „Pacient je naší prioritou“*. Opava: Fakulta veřejných politik v Opavě, 2016, s. 198-205. ISBN 978-80-7510-226-3.
- HALUZÍKOVÁ, J., KUBÁNKOVÁ, L. Úroveň znalostí režimových opatření a dodržování léčebných postupů u pacientů po akutním infarktu myokardu. In *Vědecký zborník Informačno-komunikačné technológie v ošetrovateľskej praxi*. Nitra: Univerzita Konštantína Filozofa v Nitre, 2016, s. 177-187. ISBN 978-80-558-1049-2.
- HOSÁKOVÁ, J., KAČOROVÁ, J., BARVENČÍKOVÁ, K. Vliv Hodgkinovy choroby na psychosociální potřeby nemocných. In *XXII. královehradecké ošetrovateľské dny*. Hradec Králové: HANZO Production, 2016, s. 80-81. ISBN 978-80-906205-2-0.
- HOSÁKOVÁ, J., KAČOROVÁ, J., PYSZKOVÁ, L. Analýzy vědomostí dospělé veřejnosti. In *Sestry: hybná sila zmien: zlepšovanie životaschopnosti systémov zdravotnej starostlivosti*. Nitra: Univerzita Konštantína Filozofa v Nitre, 2016, s. 23-28. ISBN 978-80-558-1051-5.
- HOSÁKOVÁ, J., KAČOROVÁ, J., BARVENČÍKOVÁ, K. Faktory ovlivňující stresový syndrom. In *Cesta k modernímu ošetrovatelství XVIII*. Praha: Fakultní nemocnice v Motole, 2016, s. 99-104. ISBN 978-80-87347-23-2.
- CHMELAROVÁ, M. Uplatnění technologií v regionálním kontextu. In *Sborník příspěvků z mezinárodní vědecké konference Region v rozvoji společnosti 2016*. Brno: Mendelova univerzita v Brně, 2016, s. 316-323. ISBN 978-80-7509-459-9.

- KALEJA, M., ZEŽULKOVÁ, E. Drop-out a jeho vysokoškolský kontext v aplikovaném výzkumném projektu. In *Sborník z mezinárodní vědecké konference ICOLLE*, 2016. Brno: Mendelova univerzita Brno, 2016, s. 198-208. ISBN 978-80-7509-426-1.
- KAMRÁDOVÁ, L. Společenská odpovědnost jako šance pro rozvoj regionu. In *Sborník příspěvků z mezinárodní vědecké konference Region v rozvoji společnosti 2016*. Brno: Mendelova univerzita v Brně, 2016, s. 405-411. ISBN 978-80-7509-459-9.
- KOLIBOVÁ, H. Filantropie v rodině společenské investice. In *Sborník příspěvků z mezinárodní vědecké konference Region v rozvoji společnosti 2016*. Brno: Mendelova univerzita v Brně, 2016, s. 453-461. ISBN 978-80-7509-459-9.
- KOLIBOVÁ H., SCISKALOVÁ M. Aktuální trendy sociálního podnikání pro rozvoj turismu. In *5. mezinárodní vědecká konference aktuální trendy lázeňství, hotelnictví a turismu*. Karviná, Slezská univerzita Opavě, 2016, s. 101-106. ISBN 978-80-7510-203-4.
- MASTILIAKOVÁ, D., JIŘINA HOSÁKOVÁ, J., KAČOROVÁ, J., ADAMCZYK, R. Competences of nurses in professional and ethical values. In GLUCHMAN, V., ed. *Ethical thinking on past and present (ETPP 2013)*, 2016. Prešov: Prešovská univerzita v Prešove, s. 71-78. ISBN 978-80-555-1089-7.
- VÁCLAVÍKOVÁ, A., KOLIBOVÁ, H. The Potential for Regional Corporate Philanthropy. In *Rocznik Administracji Publicznej 2/2016*. Krakow: Institut Politologii UP Krakow, 2016, s. 535-545. ISSN 2449-7797.
- VÁCLAVÍKOVÁ, A., SCISKALOVÁ, M. The Right to information on the Environment. In *Development and Administration of Border Areas of the Czech Republic and Poland*. Ostrava: VŠB Technical University of Ostrava Faculty of Economics and Statutory City of Ostrava, 2016, s. 191-196. ISBN 978-80-248-3991-2.
- VÁCLAVÍKOVÁ, A., SCISKALOVÁ, M. Pohyb obyvatel a jeho dopady na stav a úroveň regionů. In *Conference Proceedings*. Brno: Mendelova univerzita Brno, 2016, s. 1034-1042. ISBN 978-80-7509-459-9.
- VONDŘEJCOVÁ, M., HLUBKOVÁ, Z., KAČOROVÁ, J. Životní styl u dětí v předškolním věku ve srovnání dětí žijících ve městě a na venkově. In *Sestry: hybná sila zmien: zlepšovanie ivotaschopnosti systémov zdravotnej starostlivosti*. Nitra: Univerzita Konštantína Filozofa v Nitre, 2016, s. 129 – 136. ISBN 978-80-558-1051-5.
- ŽÁČKOVÁ, J. Komunitní plánování jako metoda rozvoje regionu. Community Planning as a Method of Development of the Region. In *Sborník příspěvků z mezinárodní vědecké konference Region v rozvoji společnosti 2016*. Brno: Mendelova univerzita v Brně, 2016. ISBN 978-80-7509-459-9, s. 1068-1073.

9 ZAJIŠŤOVÁNÍ KVALITY A HODNOCENÍ REALIZOVANÝCH ČINNOSTÍ

9.1 VNITŘNÍ HODNOCENÍ KVALITY VZDĚLÁVÁNÍ

Vnitřní hodnocení kvality vzdělávání je na fakultě realizováno prostřednictvím několika nástrojů. Nejvýznamnějším nástrojem je hodnocení výuky ze strany studentů, a to formou anonymního dotazníku vyplňovaného pro každý předmět samostatně. S výsledky tohoto hodnocení jsou seznámeni hodnocení akademičtí pracovníci a jejich vedoucí, kteří usilují o pozitivní změnu v případě negativního hodnocení. Stručné shrnutí za celý akademický rok je zveřejňováno na webových stránkách fakulty.

Dalším nástrojem pro hodnocení kvality vzdělávání je pravidelné vyhodnocování provázanosti tvůrčí činnosti akademických pracovníků a vzdělávací činnosti, tedy kontrola, zda publikační a tvůrčí činnost akademických pracovníků a ústavů odpovídá oblastem, jejichž výuku zajišťují.

V rámci hodnocení kvality závěrečných prací fakulta využívá systém thesis.cz na prověřování plagiátorství a na podporu zvyšování kvality závěrečných prací je každoročně vypisována soutěž o nejlepší závěrečnou práci. Součástí řízení kvality ve vzdělávání je také interní pravidlo omezující počet vedených závěrečných prací jedním pracovníkem, přičemž počet vedených prací je stanoven zpravidla na 12 prací.

9.2 VNĚJŠÍ HODNOCENÍ KVALITY VZDĚLÁVÁNÍ

V roce 2016 bylo vnější hodnocení kvality vzdělávání realizováno především Akreditační komisí ČR, která ukončila svou činnost k 31. 8. 2016. Fakulta veřejných politik v Opavě žádala v roce 2016 o:

- a) reakreditaci doktorského studijního programu, akreditován do roku 2024,
- b) rozšíření akreditace navazujícího magisterského studijního programu o kombinovanou formu studia, studijní obor Veřejná správa a sociální politika, akreditován do roku 2017,
- c) o akreditaci nového bakalářského studijního oboru Edukační péče o seniory, akreditován do roku 2020,
- d) reakreditace bakalářského a navazujícího magisterského programu Mezinárodní teritoriální studia, studijní obor Středoevropská studia, akreditovány do roku 2020,
- e) reakreditaci studijního programu Ošetřovatelství, studijní obor Všeobecná sestra, akreditován do roku 2024.

Z výsledků a závěrů akreditační komise lze usuzovat, že Fakulta veřejných politik v Opavě splňuje požadavky na personální i vědecko-výzkumné zázemí nutné pro realizaci vzdělávací činnosti.

10 NÁRODNÍ A MEZINÁRODNÍ EXCELENCE FAKULTY

10.1 ZAPOJENÍ FAKULTY DO PROFESNÍCH A UMĚLECKÝCH SÍTÍ

Fakulta veřejných politik se v rámci programu CEEPUS stala koordinátorem mezinárodní sítě Economic, Social and Political Aspects of Central Europe tvořené partnery z Polska, Slovenska a Slovinska.

11 TŘETÍ ROLE FAKULTY

11.1 PŮSOBENÍ FAKULTY V REGIONU

Fakulta veřejných politik v Opavě věnuje zvýšenou pozornost činnostem realizovaným v rámci tzv. třetí role univerzity a spolupráci s regionálními subjekty.

V rámci třetí role univerzity fakulta realizuje řadu přednášek, seminářů a konferencí určených jak odborné, tak laické veřejnosti. Ústav pedagogických a psychologických věd i v roce 2016 pokračoval v realizaci cyklu přednášek "Člověk pod lupou společenských disciplín" a konferenci o rodině. Ústav ošetrovatelství pokračoval ve svých edukačních aktivitách, které byly reprezentovány cyklem přednášek pod souhrnným názvem Výchova ke zdraví pro žáky ZŠ v Opavě a kurzy Základní kardiopulmonální resuscitace pro žáky ZŠ a SŠ v Opavě. Nejvýznamnější a realizovanou akcí pak byly pořádané Ošetrovatelské dny prevence, které se v roce 2016 poprvé uskutečnily na Horním náměstí v Opavě, což se projevilo v návštěvnosti přesahující 2,5 tis. návštěvníků. V roce 2016 byla také zahájena realizace cyklu konferencí s názvem Média a dějiny, v roce 2016 zaměřené na tematiku totality v dějinách střední Evropy.

Vzhledem k profesnímu zaměření fakulty byl i v roce 2016 kladen velký důraz na spolupráci se subjekty v oblasti státní správy a samosprávy, zdravotnictví, neziskových organizací, školství a dalších organizací v regionu. Mezi nejvýznamnější spolupracující organizace patří fakultní pracoviště, kterými jsou Psychiatrická nemocnice v Opavě, Rehabilitační ústav v Hrabyni, Charita Opava a Dětské centrum Čtyřlístek, se kterými probíhá dlouhodobá spolupráce v rámci vzdělávací i tvůrčí činnosti formou praxí studentů, přednášek odborníků z praxe, organizací společných konferencí a seminářů. Mimo fakultní pracoviště fakulta spolupracuje s řadou dalších organizací, a to v rámci vzdělávací i tvůrčí činnosti. Ve vzdělávací činnosti se jedná převážně o praxi studentů a zapojení odborníků z praxe do výuky a dále o pořádání workshopů se zástupci praxe na aktuální témata. V rámci tvůrčí činnosti fakulta spolupracovala s partnerskými ZŠ na realizaci ESF projektu zaměřeného na problematiku inkluze a dále realizací smluvního výzkumu.

11.2 NADREGIONÁLNÍ VÝZNAM A PŮSOBENÍ FAKULTY

Ačkoliv je FVP nejmenší a nejmladší fakultou, tak svou vzdělávací činnost uskutečňuje celkem ve třech krajích České republiky kromě kraje Moravskoslezského, a to prostřednictvím konzultačních středisek v Táboře, Trutnově a Vsetíně. Dlouholeté působení zejména v Táboře a Trutnově dokazuje, že FVP si v daných městech vybudovala své renomé a dobrou pověst.

TABULKOVÁ ČÁST

Tabulka 2.1 Akreditované studijní programy fakulty (počty)

SKUPINA AKREDITOVANÝCH STUDIJNÍCH PROGRAMŮ	KKOV	BC.		MGR.		MGR. NAV.		PH.D.		CELKEM*
		P	K/D	P	K/D	P	K/D	P	K/D	
přírodovědné nauky	11 až 18	0	0	0	0	0	0	0	0	0
technické vědy a nauky	21 až 39	0	0	0	0	0	0	0	0	0
zemědělské, lesnické a veterinární vědy a nauky	41,43	0	0	0	0	0	0	0	0	0
zdravotní, lékařské a farmaceutické vědy a nauky	51 až 53	1	1	0	0	0	0	0	0	2
společenské vědy, nauky a služby	61,67,71 až 73	2	1	0	0	2	1	1	1	8
ekonomie	62,65	0	0	0	0	0	0	0	0	0
právo, právní a veřejnoprávní činnosti	68	0	0	0	0	0	0	0	0	0
pedagogika, učitelství a sociální péče	74,75	1	1	0	0	0	0	0	0	2
obory z oblasti psychologie	77	0	0	0	0	0	0	0	0	0
vědy a nauky o kultuře a umění	81,82	0	0	0	0	0	0	0	0	0
CELKEM	11 až 82	4	3	0	0	2	1	1	1	12

Bc. – bakalářské studium, KKO V – klasifikace kmenových oborů vzdělání, K/D – kombinovaná a distanční forma studia, Mag. – magisterské studium, Mag. nav. – navazující magisterské studium, P – prezenční forma studia, Ph.D. – doktorské studium

* Celkový počet různých studijních programů nezávisle na formě studia.

Tabulka 2.3 Joint/Double/Multiple Degree studijní programy realizované se zahraniční VŠ

FAKULTA VEŘEJNÝCH POLITIK V OPAVĚ	
NÁZEV STUDIJNÍHO PROGRAMU	N6702 Mezinárodní teritoriální studia
PARTNERSKÁ ORGANIZACE	Fakulta verejnej správy Univerzity Pavla Jozefa Šafárika v Košicích
PŘIDRUŽENÉ ORGANIZACE	
POČÁTEK REALIZACE PROGRAMU	01. 09. 2014
DRUH PROGRAMU (JOINT/DOUBLE/MULTIPLE DEGREE)	Joint Degree
DÉLKA STUDIA (SEMESTRY)	4
TYP PROGRAMU (BAKALÁŘSKÝ, NAVAZUJÍCÍ MAGISTERSKÝ, MAGISTERSKÝ, DOKTORSKÝ)	navazující magisterský
POPIS ORGANIZACE STUDIA, VČETNĚ PŘIJÍMÁNÍ STUDENTŮ A UKONČENÍ	Studium je organizováno v souladu se studijním plánem a partnerskou smlouvou, tedy 2. semestr je společná výuka na UPJŠ Košice a 3. semestr na FVP UP v Opavě. Studenti jsou přijímáni na základě výsledku vlastní přijímací zkoušky a doložených dokladů o předchozím vzdělání. Studium bývá ukončeno dle platného SZŘ.
JAKÝM ZPŮSOBEM JE VYDÁVÁN DIPLOM A DODATEK K DIPLOMU?	Dosud nebyl diplom vydán. Návrh diplomu je součástí partnerské smlouvy a akreditačního spisu.
JAKÝM ZPŮSOBEM JSOU REALIZOVÁNY VÝMĚNY STUDENTŮ?	Dle studijního plánu.
POČET AKTIVNÍCH STUDIÍ K 31.12.	11

Tabulka 3.1 Studenti v akreditovaných studijních programech (počty studií)

SKUPINA AKREDITOVANÝCH STUDIJNÍCH PROGRAMŮ	KLASIFIKACE KMENOVÝCH OBORŮ VZDĚLÁNÍ	BC.		MGR.		MGR. NAV.		PH.D.	CELKEM
		P	K/D	P	K/D	P	K/D		
přírodovědné nauky	11 až 18	0	0	0	0	0	0	0	0
technické vědy a nauky	21 až 39	0	0	0	0	0	0	0	0
zemědělské, lesnické a veterinární vědy a nauky	41,43	0	0	0	0	0	0	0	0
zdravotní, lékařské a farmaceutické vědy a nauky	51 až 53	150	174	0	0	0	0	0	324
společenské vědy, nauky a služby	61,67,71 až 73	114	132	0	0	85	8	8	347
ekonomie	62,65	0	0	0	0	0	0	0	0
právo, právní a veřejnoprávní činnosti	68	0	0	0	0	0	0	0	0
pedagogika, učitelství a sociální péče	74,75	136	234	0	0	0	0	0	370
obory z oblasti psychologie	77	0	0	0	0	0	0	0	0
vědy a nauky o kultuře a umění	81,82	0	0	0	0	0	0	0	0
CELKEM	11 až 82	400	540	0	0	85	8	8	1041

Bc. – bakalářské studium, K/D – kombinovaná a distanční forma studia, Mag. – magisterské studium, Mag. nav. – navazující magisterské studium, P – prezenční forma studia, Ph.D. – doktorské studium

Tabulka 3.3 Studijní neúspěšnost* 1. ročníku studia (v %)**

SKUPINA AKREDITOVANÝCH STUDIJNÍCH PROGRAMŮ	BC.			MGR.			MGR. NAV.			PH.D.			CEL- KEM
	P	K/D	CEL- KEM	P	K/D	CEL- KEM	P	K/D	CEL- KEM	P	K/D	CEL- KEM	
Fakulta veřejných politik v Opavě	26,00	19,51	21,97	0,00	0,00	0,00	25,00	0,00	25,00	0,00	0,00	0,00	50,38

Bc. – bakalářské studium, KKO V – klasifikace kmenových oborů vzdělání, K/D – kombinovaná a distanční forma studia, Mag. – magisterské studium, Mag. nav. – navazující magisterské studium, P – prezenční forma studia, Ph.D. – doktorské studium

* Studijní neúspěšností se rozumí podíl počtu studií započatých v roce n a součtu neúspěšných studií této kohorty v roce n a n+1. Viz Metodika.

** Jedná se o všechny studenty, kteří se zapsali ke studiu na dané vysoké škole v roce n, ať jde o poprvé zapsané na vysokou školu či nikoliv.

Hodnota CELKEM není součet ani průměr předešlých hodnot (např. pro P a K/D v určitém typu studia). Pro každé pole v tabulce je třeba provést samostatný výpočet.

Tabulka 4.1 Absolventi akreditovaných studijních programů (počty absolvovaných studií)

FAKULTA / SOUČÁST	KKOV	BC.		MGR.		MGR. NAV.		PH.D.	CELKEM
SKUPINA AKREDITOVANÝCH STUDIJNÍCH PROGRAMŮ		P	K/D	P	K/D	P	K/D		
přírodovědné nauky	11 až 18	0	0	0	0	0	0	0	0
technické vědy a nauky	21 až 39	0	0	0	0	0	0	0	0
zemědělské, lesnické a veterinární vědy a nauky	41, 43	0	0	0	0	0	0	0	0
zdravotní, lékařské a farmaceutické vědy a nauky	51 až 53	38	56	0	0	0	0	0	94
společenské vědy, nauky a služby	61, 67, 71 až 73	49	64	0	0	42	0	0	155
ekonomie	62, 65	0	0	0	0	0	0	0	0
právo, právní a veřejnoprávní činnosti	68	0	0	0	0	0	0	0	0
pedagogika, učitelství a sociální péče	74, 75	44	60	0	0	0	0	0	104
obory z oblasti psychologie	77	0	0	0	0	0	0	0	0
vědy a nauky o kultuře a umění	81 až 82	0	0	0	0	0	0	0	0
CELKEM	11 až 82	131	180	0	0	42	0	0	353
z toho počet žen	X	111	145	0	0	27	0	0	283
z toho počet cizinců	X	1	1	0	0	0	0	0	2

Bc. – bakalářské studium, KKO V – Klasifikace kmenových oborů vzdělávání, K/D – kombinovaná a distanční forma studia, Mag. – magisterské studium, Mag. nav. – navazující magisterské studium, P – prezenční forma studia, Ph.D. – doktorské studium

Tabulka 5.1 Zájem o studium na Fakultě veřejných politik v Opavě

SKUPINA AKREDITOVANÝCH STUDIJNÍCH PROGRAMŮ	KKOV	BC.				NAV.				MGR. NAV.				PH.D.			
		POČET UCHAZEČŮ	POČET PŘIHLÁŠEK	POČET PŘIJETÍ	POČET ZÁPISŮ KE STUDIU	POČET UCHAZEČŮ	POČET PŘIHLÁŠEK	POČET PŘIJETÍ	POČET ZÁPISŮ KE STUDIU	POČET UCHAZEČŮ	POČET PŘIHLÁŠEK	POČET PŘIJETÍ	POČET ZÁPISŮ KE STUDIU	POČET UCHAZEČŮ	POČET PŘIHLÁŠEK	POČET PŘIJETÍ	POČET ZÁPISŮ KE STUDIU
přírodovědné nauky	11 až 18	0	0	0	0	0	0	0	0	0	0	0	0	0	0	0	0
technické vědy a nauky	21 až 39	0	0	0	0	0	0	0	0	0	0	0	0	0	0	0	0
zemědělské, lesnické a veterinární vědy a nauky	41,43	0	0	0	0	0	0	0	0	0	0	0	0	0	0	0	0
zdravotní, lékařské a farmaceutické vědy a nauky	51 až 53	335	351	13	136	0	0	0	0	0	0	0	0	0	0	0	0
společenské vědy, nauky a služby	61,67,71 až 73	268	278	11	117	0	0	0	0	0	147	37	37	6	6	2	2
ekonomie	62,65	0	0	0	0	0	0	0	0	0	0	0	0	0	0	0	0
právo, právní a veřejnoprávní činnosti	68	0	0	0	0	0	0	0	0	0	0	0	0	0	0	0	0
pedagogika, učitelství a sociální péče	74,75	300	308	17	171	0	0	0	0	0	0	0	0	0	0	0	0
obory z oblasti psychologie	77	0	0	0	0	0	0	0	0	0	0	0	0	0	0	0	0
vědy a nauky o kultuře a umění	81,82	0	0	0	0	0	0	0	0	0	0	0	0	0	0	0	0
CELKEM	11 až 82	903	937	42	424	0	0	0	0	0	147	37	37	6	6	2	2

Bc. – bakalářské studium, KKO V – Klasifikace kmenových oborů vzdělávání, K/D – kombinovaná a distanční forma studia, Mag. – magisterské studium, Mag. nav. – navazující magisterské studium, P – prezenční forma studia, Ph.D. – doktorské studium

Tabulka 6.1 Akademičtí a vědečtí pracovníci a ostatní zaměstnanci celkem (přepočtené počty*)

FAKULTA VEŘEJNÝCH POLITIK V OPAVĚ	AKADEMIČTÍ PRACOVNÍCI								VEĎEČTÍ PRACOVNÍCI**	OSTATNÍ ZAMĚŠTNANCI** *	CELKEM
	CELKEM AKADEMIČTÍ PRACOVNÍCI	PROFESOŘI	DOCENTI	ODBORNÍ ASISTENTI	ASISTENTI	LEKTORŮ	VEĎEČTÍ, VÝZKUMNÍ A VÝVOJOVÍ PRACOVNÍCI PODÍLEJÍCÍ SE NA PEDAGOG. ČINNOSTI				
Fakulta veřejných politik v Opavě	45,15	3,86	9,43	19,93	8,28	0,4	3,25	0,25	31,1	76,5	
počty žen na FVP v Opavě	22,26	0	4,07	11,9	5,34	0,4	0,55	0,25	20,81	43,32	

* přepočteným počtem k 31. 12. se rozumí počet pracovníků k 31. 12. přepočtený na plný pracovní úvazek.

** Vědeckým pracovníkem se v tomto případě rozumí osoba, která není akademickým pracovníkem dle § 70 zákona č. 111/1998 Sb., o vysokých školách.

*** Ostatními zaměstnanci se rozumí všichni další pracovníci, kteří se přímo nepodílejí na vzdělávání a výzkumu. Jedná se tedy zejména o administrativní, technické a jiné zaměstnance.

**** Jedná se o souhrnné číslo za ostatní pracoviště, nikoliv o nutnost vypisovat počty za každé pracoviště zvlášť.

Tabulka 6.3 Počty akademických a vědeckých pracovníků podle rozsahu pracovních úvazků a nejvyšší dosažené kvalifikace (počty fyzických osob)

FAKULTA VEŘEJNÝCH POLITIK V OPAVĚ	AKADEMIČTÍ PRACOVNÍCI								VĚDEČTÍ PRACOVNÍCI		CELKEM	
	PROF.		DOC.		DRSC., CSC., DR., PH.D., TH..D.		OSTATNÍ		CELKEM	ŽENY	CELKEM	ŽENY
	CELKEM	ŽENY	CELKEM	ŽENY	CELKEM	ŽENY	CELKEM	ŽENY				
do 0,3	0	0	1	1	4	1	0	0	0	0	5	2
0,31 - 0,5	5	0	5	3	1	1	1	1	0	0	12	5
0,51 - 0,7	0	0	0	0	1	1	0	0	0	0	1	1
0,71 - 1,0	2	0	7	2	20	12	7	4	1	0	37	18
více než 1	0	0	0	0	0	0	0	0	0	0	0	0
CELKEM	7	0	13	6	26	15	8	5	1	0	55	26

* Vědeckým pracovníkem se v tomto případě rozumí osoba, která není akademickým pracovníkem dle § 70 zákona č. 111/1998 Sb., o vysokých školách.

Tabulka 6.4 Akademičtí a vědečtí pracovníci*s cizím státním občanstvím (počty fyzických osob)

FAKULTA / SOUČÁST	AKADEMIČTÍ PRACOVNÍCI	VĚDEČTÍ PRACOVNÍCI*
Fakulta veřejných politik v Opavě	6	1

* Osoby, které mají s vysokou školou uzavřený pracovní právní vztah (vč. DPČ, mimo DPP).

** Vědeckým pracovníkem se v tomto případě rozumí osoba, která není akademickým pracovníkem dle § 70 zákona č. 111/1998 Sb., o vysokých školách.

Tabulka 6.5 Nově jmenovaní docenti a profesori (počty)

FAKULTA VEŘEJNÝCH POLITIK V OPAVĚ	POČET			VĚKOVÝ PRŮMĚR NOVĚ JMENOVANÝCH
	CELKEM	Z TOHO KMENOVÍ ZAMĚSTNANCI SU	KMENOVÍ ZAMĚSTNANCI SU JMENOVANÍ NA JINÉ VŠ*	
profesoři jmenovaní v roce 2016	1	1	0	68
z toho ženy	0	0	0	0
docenti jmenovaní v roce 2016	0	0	0	0
z toho ženy	0	0	0	0

* Uvádí se počty docentů a profesorů, kteří kmenově spadají pod danou VŠ, ale byli jmenováni na jiné VŠ.

Tabulka 7.2 Mobilita studentů, akademických a ostatních pracovníků podle zemí*** (bez ohledu na zdroj financování)**

ZEMĚ	POČET VYSLANÝCH STUDENTŮ*		POČET PŘIJATÝCH STUDENTŮ**	POČET VYSL. AKADEM. PRACOVNÍKŮ***	POČET PŘIJAT. AKADEM. PRACOVNÍKŮ****	POČET VYSL. OSTATNÍCH PRACOVNÍKŮ***	POČET PŘIJAT. OSTATNÍCH PRACOVNÍKŮ****	CELKEM
	CELKEM	Z TOHO ABSOLVENTI STÁŽE*****						
Maďarsko	3	0	0	0	0	0	0	3
Německo	0	0	0	2	1	0	0	3
Polsko	1	0	0	1	2	0	1	5
Slovensko	24	0	9	9	3	1	0	46
Slovinsko	5	0	0	5	0	0	0	10
Spojené království	0	0	1	0	0	0	0	0
Španělsko	2	0	0	0	0	0	0	2
ostatní země	0	0	0	1	0	0	0	0
CELKEM	35	0	10	18	6	1	1	71

* Vyjíždějící studenti – studenti, kteří v roce 2015 absolvovali zahraniční pobyt; započítávají se i ti studenti, jejichž pobyt začal v roce 2014. Započítávají se pouze studenti, jejichž pobyt trval více než 4 týdny (28 dní). Pokud VŠ uvádí i jinak dlouhé výjezdy, uveďte to v poznámce k tabulce.

** Přijíždějící studenti – studenti, kteří přijeli v roce 2015; započítávají se i ti studenti, jejichž pobyt začal v roce 2014. Započítávají se pouze studenti, jejichž pobyt trval více než 4 týdny (28 dní). Pokud VŠ uvádí i jinak dlouhé výjezdy, uveďte to v poznámce k tabulce.

*** Vyjíždějící akademičtí pracovníci – pracovníci, kteří v roce 2015 absolvovali zahraniční pobyt; započítávají se i ti pracovníci, jejichž pobyt začal v roce 2014. Započítávají se pouze pracovníci, jejichž pobyt trval více než 5 pracovních dní. Pokud VŠ uvádí i jinak dlouhé výjezdy, uveďte to v poznámce k tabulce.

**** Přijíždějící akademičtí pracovníci – pracovníci, kteří přijeli v roce 2015; započítávají se i ti pracovníci, jejichž pobyt začal v roce 2014. Započítávají se pouze pracovníci, jejichž pobyt trval více než 5 pracovních dní. Pokud VŠ uvádí i jinak dlouhé výjezdy, uveďte to v poznámce k tabulce.

***** V tabulce 12.4.1 Mobilita studentů a akademických pracovníků podle zemí je uveden výčet všech zemí; účelem je usnadnění zpracování získaných údajů MŠMT. Současně by neměl představovat dodatečnou zátěž pro vysoké školy při vyplňování.

Tabulka 7.3 Mobilita absolventů (podíly absolvovaných studií)

	BC.	MGR.	MGR. NAV.	PH.D.	CELKEM
PODÍL ABSOLVENTŮ, KTERÍ BĚHEM SVÉHO STUDIA VYJELI NA ZAHRANIČNÍ POBYT V DÉLCE ALESPŮŇ 14 DNÍ [%]	5,05	0	9,52	0	3,6425
PODÍL ABSOLVENTŮ DOKTORSKÉHO STUDIA, U NICHŽ DÉLKA ZAHRANIČNÍHO POBYTU DOSÁHLA ALESPŮŇ 1 MĚSÍC (TJ. 30 DNÍ) [%]	x	x	x	0	0

Bc. – bakalářské studium, Mag. – magisterské studium, Mag. nav. – navazující magisterské studium, Ph.D. – doktorské studium

Tabulka 8.1 Konference (spolu)pořádané Fakultou veřejných politik v Opavě (počty)

FAKULTA / SOUČÁST	S POČTEM ÚČASTNÍKŮ VYŠŠÍM NEŽ 60	MEZINÁRODNÍ KONFERENCE*
Fakulta veřejných politik v Opavě	4	0

* Mezinárodní konference je taková konference, které se účastní alespoň jeden zahraniční řečník a jejíž všechny příspěvky jsou lokalizované do alespoň jednoho z následujících jazyků - angličtina, francouzština, němčina nebo do jazyka vlastnímu oborovému zaměření dané konference, např. pro filologické obory.

Tabulka 8.2 Odborníci* z aplikační sféry podílející se na výuce a na praxi v akreditovaných studijních programech (počty)

FAKULTA / SOUČÁST	OSOBY MAJÍCÍ PRACOVNĚ PRÁVNÍ VZTAH S VYSOKOU ŠKOLOU NEBO JEJÍ SOUČÁSTÍ			OSOBY NEMAJÍCÍ PRACOVNĚ PRÁVNÍ VZTAH S VYSOKOU ŠKOLOU NEBO JEJÍ SOUČÁSTÍ		
	POČET OSOB PODÍLEJÍCÍCH SE NA VÝUCE	POČET OSOB PODÍLEJÍCÍCH SE NA VEDENÍ ZÁVĚREČNÉ PRÁCE	POČET OSOB PODÍLEJÍCÍCH SE NA PRAXI	POČET OSOB PODÍLEJÍCÍCH SE NA VÝUCE	POČET OSOB PODÍLEJÍCÍCH SE NA VEDENÍ ZÁVĚREČNÉ PRÁCE	POČET OSOB PODÍLEJÍCÍCH SE NA PRAXI**
Fakulta veřejných politik v Opavě	55	13	140	7	6	219

* Odborníci z aplikační sféry podílející se alespoň z jedné třetiny časového rozvrhu na výuce alespoň jednoho kurzu nebo jsou vedoucími závěrečné práce studenta. Pokud daný pracovník je kmenovým zaměstnancem dané VŠ/fakulty, měl by mít minimálně stejně velký úvazek i mimo VŠ/fakultu.

**Jedná se o osoby mající přímou zodpovědnost za výkon odborné praxe studenta.

Tabulka 8.3 Studijní obory, které mají ve své obsahové náplni povinné absolvování odborné praxe po dobu alespoň 1 měsíce* (počty)**

FAKULTA / SOUČÁST	POČTY STUDIJNÍCH OBORŮ	POČTY STUDENTŮ V TĚCHTO OBORECH
Fakulta veřejných politik v Opavě	4	892

* Doba trvání jednotlivých povinných praxí mohla být i kratší, ale v součtu musela dosahovat alespoň 1 měsíce.

** Povinnou praxí se rozumí taková, která je součástí akreditace daného studijního oboru, přičemž se může jednat o součást některého z předmětů či o samostatný předmět. Jedná se o odborné profesní praxe.

SEZNAM POUŽITÝCH ZKRATEK

ZKRATKA	VÝZNAM ZKRATKY
AS FVP	Akademický senát Fakulty veřejných politik v Opavě
AV ČR	Akademie věd České republiky
Bc.	bakalářské studium
FVP	Fakulta veřejných politik v Opavě
IGS	Interní grantový systém Slezské univerzity v Opavě
IP	Institucionální plán
ISIP	Interní soutěž v rámci institucionálního plánu
K/D	kombinovaná a distanční forma studia
KKOV	Klasifikace kmenových oborů vzdělávání
Mag.	magisterské studium
Mag. nav.	navazující magisterské studium
P	prezenční forma studia
Ph.D.	doktorské studium
SAV	Slovenská akadémia vied
SU	Slezská univerzita v Opavě
VŠ	vysoká škola

Výroční zpráva Fakulty veřejných politik Slezské univerzity v Opavě za rok 2016 podává souhrnný přehled o aktivitách fakulty v oblasti vzdělávací činnosti, vědecké, výzkumné, vývojové, inovační a další tvůrčí činnosti. Výroční zpráva o činnosti FVP SU byla schválena Akademickým senátem dne 28. 3. 2018.